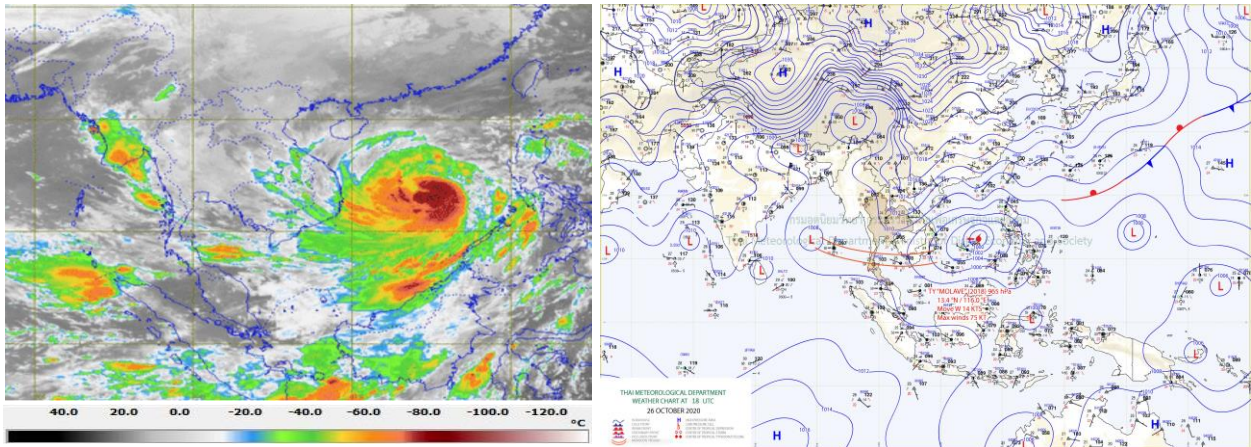




รายงานสรุปศูนย์ปฏิบัติการน้ำอัจฉริยะ
เรื่อง สถานการณ์น้ำและการเฝ้าระวัง
ประจำวันอังคารที่ 27 ตุลาคม พ.ศ. 2563

1. สภาพอากาศและปริมาณฝน

1.1 สภาพอากาศ (กรมอุตุนิยมวิทยา)



บริเวณความกดอากาศสูงจากประเทศจีนยังคงปกคลุมประเทศไทยตอนบน ทำให้มีอากาศเย็นกับมีลมแรง โดยมีฝนเล็กน้อยบางแห่ง สำหรับร่องมรสุมยังคงพาดผ่านภาคใต้ตอนกลาง ประกอบกับลมตะวันตกเฉียงใต้กำลังปานกลางพัดปกคลุมทะเลอันดามัน ภาคใต้และอ่าวไทยตอนล่าง ทำให้ภาคใต้มีฝนตกหนักบางแห่งสำหรับบริเวณทะเลอันดามันตอนบนและอ่าวไทยตอนบนทะเลมีคลื่นสูงประมาณ 2 เมตร ส่วนบริเวณที่มีฝนฟ้าคะนองคลื่นสูงมากกว่า 2 เมตร พายุไต้ฝุ่น “โมลาเบ” (พายุระดับ 5) บริเวณทะเลจีนใต้ตอนกลาง มีแนวโน้มเคลื่อนขึ้นฝั่งบริเวณประเทศเวียดนามตอนกลางในวันที่ 28 ต.ค. 63 และจะอ่อนกำลังลงตามลำดับ ประกอบกับลมตะวันตกเฉียงใต้ที่พัดปกคลุมทะเลอันดามัน ภาคใต้ และอ่าวไทย จะมีกำลังแรงขึ้นส่งผลทำให้ภาคเหนือตอนล่างภาคตะวันออกเฉียงเหนือ ภาคตะวันออก ภาคกลาง และภาคใต้มีฝนตกหนักกับมีลมแรง

1.2 สภาพฝน

ปริมาณฝนสูงสุด 5 อันดับ จากสำนักงานทรัพยากรน้ำแห่งชาติ เวลา 07.00 น. วันที่ 26 ต.ค.63 ถึงเวลา 07.00 น. วันที่ 27 ต.ค.63 ตามลำดับ ดังนี้

1. อ.หลังสวน จ.ชุมพร	วัดปริมาณฝนได้	55.6	มม.
2. อ.บ้านนาสาร จ.สุราษฎร์ธานี	วัดปริมาณฝนได้	38.2	มม.
3. อ.ท่าแซะ จ.ชุมพร	วัดปริมาณฝนได้	37.6	มม.
4. อ.คีรีรัฐนิคม จ.สุราษฎร์ธานี	วัดปริมาณฝนได้	35.0	มม.
5. อ.ทุ่งตะโก จ.ชุมพร	วัดปริมาณฝนได้	32.2	มม.

2. สถานการณ์น้ำท่าและสภาพน้ำในอ่างเก็บน้ำ

2.1 สถานการณ์น้ำท่าในลุ่มน้ำต่างๆ (ข้อมูล วันที่ 27 ต.ค. 63 เวลา 06.00 น.)

แม่น้ำ	สถานี	ที่ตั้งสถานี	ที่ตั้ง	ความจุ	ระดับน้ำ	ปริมาณน้ำ		ต่ำ(-) สูง(+) กว่าตลิ่ง	อยู่ใน เกณฑ์	แนวโน้ม	
						วันนี้	เมื่อวาน				
			ม.	ม. ³ / วิ.	ม.	ม. ³ / วิ.	ม. ³ / วิ.				
1. ปิง	P.1	สะพานนารัฐ อำเภอเมือง	จังหวัดเชียงใหม่	3.70	445	1.34	12.50	12.50	-2.36	น้อย	ทรงตัว
ปิง	P.7A	สะพานบ้านห้วยยาง อำเภอเมือง	จังหวัดกำแพงเพชร	5.34	3,000	0.40	102.70	111.50	-4.94	น้อย	ลดลง
ปิง	P.17	บ้านท่าจี้ อำเภอบรรพตพิสัย	จังหวัดนครสวรรค์	39.80	2,990	34.52	80.00	110.00	-5.28	น้อย	ลดลง
2. วัง	W.1C	สะพานเสตุวารี อำเภอเมือง	จังหวัดลำปาง	5.20	651	0.28	6.10	3.65	-4.92	น้อย	ทรงตัว
3. ยม	Y.1C	สะพานบ้านน้ำโค้ง อำเภอเมือง	จังหวัดแพร่	8.20	993	0.47	20.49	21.63	-7.73	น้อย	ลดลง
4. น่าน	N.1	หน้าสำนักงานป่าไม้ อำเภอเมือง	จังหวัดน่าน	7.00	1,217	0.31	40.08	41.84	-6.69	น้อย	ลดลง
น่าน	N.5A	สะพานเอกาทรศร อำเภอเมือง	จังหวัดพิษณุโลก	10.37	1,365	0.62	60.32	67.01	-9.75	น้อย	ลดลง
น่าน	N.67	สะพานบ้านเกษไชย อำเภอชุมแสง	จังหวัดนครสวรรค์	28.30	1,579	20.74	320.00	340.00	-7.56	ปกติ	ลดลง
5. เจ้าพระยา	C.2	ค่ายจิรประวัติ อำเภอเมือง	จังหวัดนครสวรรค์	26.20	3,590	18.63	526.00	583.00	-7.57	น้อย	ลดลง
เจ้าพระยา	C.13	ท้ายเขื่อนเจ้าพระยา อำเภอสรรพยา	จังหวัดชัยนาท	16.34	2,840	7.75	338.00	504.00	-8.59	น้อย	ลดลง
6. ป่าสัก	S.28	ท้ายเขื่อนป่าสักชลสิทธิ์ อำเภอพัฒนานิคม	จังหวัดลพบุรี	31.46	1,175	16.46	1.00	*	-15.00	น้อย	N/A
7. มูล	M.7	สะพานเสรีประชาธิปไตย อำเภอเมือง	จังหวัดอุบลราชธานี	7.00	2,300	5.71	1585.00	1580.00	-1.29	มาก	เพิ่มขึ้น
8. ชี	E.20A	บ้านน้ำฟ้าหาด อำเภอหาชนะชัย	จังหวัดยโสธร	10.00	1,220	7.50	556.29	567.06	-2.50	ปกติ	ลดลง
9. เพชรบุรี	B.9	บ้านสาระเห็ด อำเภอท่ายาง	จังหวัดเพชรบุรี	6.60	355	2.45	16.25	12.50	-4.15	น้อย	เพิ่มขึ้น
เพชรบุรี	B.6A	สะพานท่าเกวียน อำเภอแก่งกระจาน	จังหวัดเพชรบุรี	6.00	260	1.14	5.90	6.50	-4.86	น้อย	ลดลง
เพชรบุรี	B.15	สะพานเทศบาล อำเภอเมือง	จังหวัดเพชรบุรี	5.40	150	1.00	10.10	14.00	-4.40	น้อย	ลดลง
10. ทะเลสาบสงขลา	X.44	คลองตะเภา อำเภอหาดใหญ่	จังหวัดสงขลา	7.40	534	1.91	78.50	87.00	-5.49	น้อย	ลดลง
ทะเลสาบสงขลา	X.170	บ้านคลองลำ อำเภอศรีนครินทร์	จังหวัดพัทลุง	25.20	290	20.89	7.25	7.25	-4.31	น้อย	ทรงตัว
11. ภาคใต้ฝั่งตะวันออก	X.180	สะพานเทศบาล อำเภอเมือง	จังหวัดชุมพร	3.80	193	1.18	54.20	41.80	-2.62	ปกติ	เพิ่มขึ้น
ภาคใต้ฝั่งตะวันออก	X.119A	สะพานลันตู อำเภอสุโขทัย	จังหวัดนครราชสีมา	8.20	203	6.02	94.80	111.80	-2.18	ปกติ	ลดลง
ภาคใต้ฝั่งตะวันออก	X.53A	คลองชุมพร อำเภอเมือง	จังหวัดชุมพร	9.30	143	4.80	29.00	10.30	-4.50	ปกติ	เพิ่มขึ้น
ภาคใต้ฝั่งตะวันออก	X.212	คลองหลังสวน อำเภอหลังสวน	จังหวัดชุมพร	6.00	1,460	0.25	92.50	78.10	-5.75	น้อย	เพิ่มขึ้น
12. ภาคใต้ฝั่งตะวันตก	X.234	บ้านป่าหมาก อำเภอเมือง	จังหวัดตรัง	6.40	426	2.40	112.00	115.00	-4.00	ปกติ	ลดลง

○ น้ำใช้การทั้งประเทศ (อ่างเก็บน้ำขนาดใหญ่) ณ วันที่ 27 ตุลาคม 2563

- ปี 2559 มีน้ำ 24,985 ล้าน ลบ.ม. คิดเป็น 53%
- ปี 2562 มีน้ำ 24,042 ล้าน ลบ.ม. คิดเป็น 51%
- ปี 2563 มีน้ำ 19,190 ล้าน ลบ.ม. คิดเป็น 40%
- ปี 2563 **น้อยกว่า** ปี 2559 จำนวน 5,795 ล้าน ลบ.ม.
- ปี 2563 **น้อยกว่า** ปี 2562 จำนวน 4,852 ล้าน ลบ.ม.

○ น้ำใช้การในลุ่มเจ้าพระยา ณ วันที่ 27 ตุลาคม 2563

- ปี 2559 มีน้ำ 9,508 ล้าน ลบ.ม. คิดเป็น 52%
- ปี 2562 มีน้ำ 5,407 ล้าน ลบ.ม. คิดเป็น 30%
- ปี 2563 มีน้ำ 5,688 ล้าน ลบ.ม. คิดเป็น 31%
- ปี 2563 **น้อยกว่า** ปี 2559 จำนวน 3,820 ล้าน ลบ.ม.
- ปี 2563 **มากกว่า** ปี 2562 จำนวน 281 ล้าน ลบ.ม.

2.2 สภาพน้ำใช้การในอ่างเก็บน้ำขนาดใหญ่ (ข้อมูล วันที่ 27 ต.ค. 63)

ภาค อ่างเก็บน้ำเขื่อน	ความจุ ที่ รณศ. (ล้าน ม.³)	ความจุ ที่ รณก. (ล้าน ม.³)	ความจุน้ำ ใช้การ (ล้าน ม.³)	ณ วันที่								ไหลลง วันนี้ (ล้าน ม.³)	ระบาย วันนี้ (ล้าน ม.³)	
				ปี2562		ปี2563				ปริมาณใช้การ (ล้าน ม.³)	%			%
				ปริมาตร (ล้าน ม.³)	% รณก.	ปริมาตร (ล้าน ม.³)	% รณก.	ปริมาณใช้การ (ล้าน ม.³)	% รณก.					
เหนือ														
ภูมิพล*	13,462	13,462	9,662	5,930	44	5,428	40	1,628	12	17	10.39	1.00		
ฉวีภักดิ์*	10,508	9,510	6,660	5,312	56	5,823	61	2,973	31	45	8.69	6.00		
แม่จัดสมบูรณ์ชล	323	265	253	154	58	141	53	128	49	51	0.17	0.14		
แม่กวางอุดมธารา	295	263	249	71	27	105	40	91	35	37	0.38	0.25		
กิวลม	106	106	103	57	54	47	44	43	41	42	0.68	1.09		
กิวคอบหมา	209	170	164	116	68	100	59	94	55	57	0.16	0.16		
แควน้อยบำรุงแดน	1,080	939	896	499	53	461	49	418	45	47	1.77	1.73		
แม่มอก	110	110	94	41	38	42	38	26	24	28	0.10	0.02		
รวมภาคเหนือ	26,093	24,825	17,987	12,179	49	12,147	49	5,402	22	30	22.35	10.40		
ตะวันออกเฉียงเหนือ														
ห้วยหลวง	136	136	129	77	57	63	47	57	42	44	0.19	0.11		
น้ำอูน	780	520	475	314	60	238	46	193	37	41	0.40	0.40		
น้ำพุง*	200	165	157	91	55	84	51	76	46	48	0.35	0.00		
จุฬารัตน์*	181	164	127	51	31	153	94	116	71	92	0.75	1.04		
อุบลรัตน์*	4,640	2,431	1,850	600	25	1,312	54	731	30	40	20.16	0.30		
ลำปาว	2,450	1,980	1,880	1,614	81	939	47	839	42	45	1.95	1.32		
ลำตะคอง	445	314	292	177	56	348	111	326	104	112	1.81	0.65		
ลำพระเพลิง	242	155	154	33	21	154	99	153	99	99	0.00	0.43		
มูลบน	350	141	134	52	37	130	93	123	88	92	0.82	0.00		
ลำแซะ	325	275	268	106	39	196	71	189	69	70	4.04	0.03		
ลำนางรอง	197	121	118	25	21	93	77	90	74	76	0.78	0.00		
ฉรีนคร*	1,966	1,966	1,135	1,865	95	1,681	85	849	43	75	13.67	10.16		
รวมภาค ตอน.	11,911	8,368	6,676	5,005	60	5,392	64	3,742	45	56	44.92	14.44		
กลาง														
ป่าสักชลสิทธิ์	960	960	957	362	38	672	70	669	70	70	5.00	0.44		
ทับเสลา	190	160	143	36	23	123	77	106	66	74	1.17	0.00		
กระเสียว	390	299	259	84	28	189	63	149	50	57	0.11	0.02		
รวมภาคกลาง	1,540	1,419	1,135	483	34	983	69	923	65	68	6.28	0.46		
ตะวันตก														
ศรีนครินทร์*	18,770	17,745	7,480	15,581	88	13,109	74	2,844	16	38	18.14	2.01		
วชิราลงกรณ์*	11,000	8,860	5,848	7,824	88	4,784	54	1,772	20	30	13.48	2.01		
รวมภาคตะวันตก	29,770	26,605	13,328	23,405	88	17,893	67	4,616	17	35	31.62	4.02		
ตะวันออก														
ขุนด่านปราการชล	225	224	219	210	94	224	100	219	98	100	0.55	0.56		
คลองสิียด	450	420	390	146	35	202	48	172	41	44	0.32	0.00		
บางพระ	127	117	105	64	55	64	55	52	44	49	0.59	0.21		
หนองปลาไหล	206	164	150	99	60	176	108	163	99	108	0.65	0.00		
ประแสร์	322	295	275	148	50	232	79	212	72	77	0.34	0.00		
นฤปดินทรจินดา	338	295	276	274	93	232	79	213	72	77	0.32	0.00		
รวมภาคตะวันออก	1,668	1,515	760	941	62	1,130	75	1,030	68	73	2.77	0.77		
ใต้														
แก่งกระจาน	900	710	645	555	78	483	68	418	59	65	5.06	1.72		
ปราณบุรี	490	391	373	295	75	305	78	287	73	77	2.78	0.14		
รัชชประภา*	6,144	5,639	4,287	3,865	69	3,556	63	2,204	39	51	8.77	2.99		
บางลาจ*	1,590	1,454	1,178	859	59	844	58	568	39	48	7.32	6.02		
รวมภาคใต้	9,124	8,194	6,447	5,574	68	5,187	63	3,477	42	54	23.94	10.87		
รวมทั้งประเทศ	80,106	70,926	46,333	47,586	67	42,733	60	19,190	27	40	131.87	40.96		

ต่ำกว่า 30 %
รวม 3 แห่ง

ตั้งแต่ 31 - 50%
รวม 13 แห่ง

ตั้งแต่ 51-80%
รวม 13 แห่ง

มากกว่า 80%
รวม 6 แห่ง

2.3 สภาพน้ำในอ่างเก็บน้ำ 4 เขื่อนหลักลุ่มเจ้าพระยา (ข้อมูล วันที่ 27 ต.ค. 63)

สภาพน้ำในอ่างเก็บน้ำ ภูมิพล สิริกิติ์ แควน้อยฯ และป่าสักฯ วันที่ 27 ตุลาคม 2563

อ่างเก็บน้ำ	ปริมาณน้ำในอ่างฯ		ปริมาณน้ำใช้การได้		ปริมาณน้ำไหลลงอ่างฯ		ปริมาณน้ำระบาย		รับน้ำได้อีก	เปรียบเทียบน้ำใช้การ - น้อยกว่า / + มากกว่า ปี 2559
	ปี 2563	% ความจุ	ปริมาณน้ำ	% ใช้การ	วันนี้	เมื่อวาน	วันนี้	เมื่อวาน		
ภูมิพล	5,428	40	1,628	17	10.39	13.29	1.00	1.00	8,034	-1,259
สิริกิติ์	5,823	61	2,973	45	8.69	7.76	6.00	5.06	3,687	-1,797
ภูมิพล+สิริกิติ์	11,251	49	4,601	28	19.08	21.05	7.00	6.06	11,721	-3,056
แควน้อยฯ	461	49	418	47	1.77	1.77	1.73	1.73	478	-476
ป่าสักชลสิทธิ์	672	70	669	70	5.00	7.53	0.44	0.44	288	-288
รวมทั้งหมด	12,384	50	5,688	31	25.85	30.35	9.17	8.23	12,487	-3,820

(หน่วย : ล้าน ลบ.ม.)

2.4 สถานการณ์น้ำลุ่มน้ำเจ้าพระยา

แม่น้ำปิง ปริมาณน้ำไหลผ่านที่สถานี P.17 อ.บรรพตพิสัย จ.นครสวรรค์ วัดได้ 80.00 ลบ.ม./วินาที (เมื่อวาน 110.00 ลบ.ม./วินาที) ต่ำกว่าตลิ่ง 5.28 เมตร **มีแนวโน้มลดลง**

แม่น้ำน่าน ปริมาณน้ำไหลผ่านที่สถานี N.67 อ.ชุมแสง จ.นครสวรรค์ วัดได้ 320.00 ลบ.ม./วินาที (เมื่อวาน 340.00 ลบ.ม./วินาที) ต่ำกว่าตลิ่ง 7.56 เมตร **มีแนวโน้มลดลง**

แม่น้ำเจ้าพระยา ปริมาณน้ำไหลผ่านที่สถานี C.2 อ.เมืองนครสวรรค์ วัดได้ 526.00 ลบ.ม./วินาที (เมื่อวาน 583.00 ลบ.ม./วินาที) ต่ำกว่าตลิ่ง 7.57 เมตร **มีแนวโน้มลดลง** และมีปริมาณน้ำไหลผ่านท้ายเขื่อนเจ้าพระยา (C.13) ในอัตรา 338.00 ลบ.ม./วินาที (เมื่อวาน 504.00 ลบ.ม./วินาที) ไหลผ่านสถานีวัดน้ำ C.29A อ.บางไทร มีปริมาณน้ำไหลผ่านเฉลี่ย 558.00 ลบ.ม./วินาที (เมื่อวาน 676.00 ลบ.ม./วินาที)

2.5 สภาพน้ำในอ่างเก็บน้ำขนาดกลาง (ข้อมูล วันที่ 27 ต.ค. 63)

ข้อมูลวันที่ 27 ตุลาคม 2563																			
สรุปอ่างขนาดกลางที่มีปริมาณในช่วง <=30 % 31 - 50 % >50-80% >80 - 100 % และ >100 %																			
		31 - 50 %				>50-80%				>80 - 100 %				>100 %					
ภาค	จำนวน	สขป.	จำนวน	ภาค	จำนวน	สขป.	จำนวน	ภาค	จำนวน	สขป.	จำนวน	ภาค	จำนวน	สขป.	จำนวน	ภาค	จำนวน	สขป.	จำนวน
เหนือ	23	1	5	เหนือ	13	1	2	เหนือ	17	1	5	เหนือ	14	1	3	เหนือ	8	1	0
		2	13			2	9			2	6			2	8			2	3
		3	1			3	1			3	1			3	1			3	1
		4	4			4	1			4	5			4	2			4	4
ตะวันออก เฉียงเหนือ	12	5	5	ตะวันออก เฉียงเหนือ	41	5	18	ตะวันออก เฉียงเหนือ	53	5	13	ตะวันออก เฉียงเหนือ	48	5	13	ตะวันออก เฉียงเหนือ	64	5	4
		6	3			6	8			6	17			6	11			6	13
		7	1			7	11			7	12			7	16			7	7
		8	3			8	4			8	11			8	8			8	40
ตะวันออก	3	9	3	ตะวันออก	5	9	5	ตะวันออก	8	9	8	ตะวันออก	22	9	22	ตะวันออก	13	9	13
กลาง	3	10	3	กลาง	1	10	1	กลาง	6	10	5	กลาง	11	10	9	กลาง	1	10	1
		11	0			11	0			11	0			11	0			11	0
		12	0			12	0			12	1			12	2			12	0
ตะวันตก	0	13	0	ตะวันตก	1	13	1	ตะวันตก	1	13	1	ตะวันตก	1	13	1	ตะวันตก	4	13	4
ใต้	5	14	3	ใต้	5	14	1	ใต้	14	14	6	ใต้	11	14	3	ใต้	4	14	4
		15	0			15	2			15	4			15	7			15	0
		16	2			16	2			16	3			16	1			16	0
		17	0			17	0			17	1			17	0			17	0
		รวม	46			รวม	46			รวม	66			รวม	66			รวม	99

รวมทั้งหมด 412 แห่ง



2.6 การจัดสรรน้ำฤดูฝนปี 2563

อ่างเก็บน้ำ	แผน (ล้าน ลบ.ม.)	ผลการจัดสรร (ล้าน ลบ.ม.)	คงเหลือ (ล้าน ลบ.ม.)
ทั่วประเทศ (27 ต.ค. 63)	11,975	14,501 (121%)	-2,526 (-21%)
เจ้าพระยา (4 เขื่อน) (27 ต.ค. 63)	3,250	3,728 (115%)	-478 (-15%)

3. วิเคราะห์สถานการณ์

3.1 คาดการณ์ปริมาณฝนจากแบบจำลองบรรยากาศจากสถาบันสารสนเทศทรัพยากรน้ำ(3วันล่วงหน้า)

- วันที่ 27 ต.ค. 63 (27 ต.ค.63 เวลา 07.00 น. – 28 ต.ค. 63 เวลา 07.00 น.) มีฝนตกปานกลาง (10.1 – 35.0 มม.) บริเวณพื้นที่ ภาคใต้ และบริเวณ จ.เชียงใหม่ จ.ลำพูน จ.ลำปาง จ.เชียงราย จ.พะเยา จ.ตาก จ.น่าน จ.พิษณุโลก และจ.กาญจนบุรี

- วันที่ 28 ต.ค. 63 (28 ต.ค.63 เวลา 07.00 น. – 29 ต.ค. 63 เวลา 07.00 น.) มีฝนตกปานกลาง (10.1 – 35.0 มม.) บริเวณพื้นที่ จ.สุรินทร์ จ.ประจวบคีรีขันธ์ จ.ชุมพร จ.ระนอง จ.พังงา จ.สุราษฎร์ธานี จ.กระบี่ จ.นครศรีธรรมราช จ.ตรัง จ.พัทลุง จ.สตูล จ.สงขลา มีฝนตกหนัก(35.1-90.0 มม.) บริเวณ จ.อุบลราชธานี และจ.ศรีสะเกษ

- วันที่ 29 ต.ค. 63 (29 ต.ค.63 เวลา 07.00 น. – 30 ต.ค. 63 เวลา 07.00 น.) มีฝนตกปานกลาง (10.1 – 35.0 มม.) กระจายบริเวณพื้นที่ ภาคตะวันออก ภาคตะวันออกเฉียงเหนือ ภาคกลาง ภาคตะวันตก และบริเวณ จ.ตาก จ.พิษณุโลก จ.พิจิตร จ.ระนอง จ.กระบี่ จ.สุราษฎร์ธานี จ.นครศรีธรรมราช มีฝนตกหนัก(35.1-90.0 มม.) บริเวณพื้นที่ ภาคตะวันตก และบริเวณ จ.เลย จ.เพชรบูรณ์ จ.มุกดาหาร จ.กาฬสินธุ์ จ.ยโสธร จ.อำนาจเจริญ จ.อุบลราชธานี จ.ศรีสะเกษ จ.สุรินทร์ จ.บุรีรัมย์ จ.นครราชสีมา จ.ชลบุรี จ.จันทบุรี จ.สมุทรสาคร และมีฝนตกหนัก(35.1-90.0 มม.) บริเวณพื้นที่ จ.ชัยภูมิ จ.นครนายก จ.ปราจีนบุรี และ จ.สระแก้ว

3.2 คาดการณ์ปริมาณน้ำ (วันที่ 28 ต.ค. 63)

คาดการณ์ปริมาณน้ำไหลผ่านลุ่มน้ำปิงที่สถานี P.17 อ.บรรพตพิสัย จ.นครสวรรค์ จะมีปริมาณน้ำไหลผ่าน 71.00 ลบ.ม./วินาที มีแนวโน้มลดลง ลุ่มน้ำน่านที่สถานี N.67 อ.ชุมแสง จ.นครสวรรค์ จะมีปริมาณน้ำไหลผ่าน 305.00 ลบ.ม./วินาที มีแนวโน้มลดลง โดยจะทำให้ในลุ่มน้ำเจ้าพระยาที่สถานี C.2 อ.เมืองนครสวรรค์ จ.นครสวรรค์ จะมีปริมาณน้ำไหลผ่าน 511.00 ลบ.ม./วินาที มีแนวโน้มลดลง

4. รายงานสถานการณ์ค่าความเค็ม (ข้อมูล วันที่ 27 ต.ค. 63 เวลา 07:00 น.)

แม่น้ำ	สถานีเฝ้าระวัง	เกณฑ์เฝ้าระวัง (กรัม/ลิตร)	ค่าความเค็ม (กรัม/ลิตร)
เจ้าพระยา	ประปาสำแล	0.25	0.11
ปราจีน-บางปะกง	บางกระเจ็ด	2.00	0.12
ท่าจีน	ปากคลองจินดา	0.75	0.20
แม่กลอง	ปากคลองดำเนินสะดวก	2.00	0.14

5. สถานการณ์อุทกภัย และการให้ความช่วยเหลือ

สถานการณ์อุทกภัยจำนวน 11 จังหวัด ได้แก่ จังหวัดอุบลราชธานี นครราชสีมา สระแก้ว ปราจีนบุรี นครปฐม กาญจนบุรี ชัยนาท สิงห์บุรี อ่างทอง สุพรรณบุรี และสุราษฎร์ธานี กรมชลประทานให้ความช่วยเหลือพื้นที่ประสบอุทกภัย แบ่งเป็น เครื่องสูบน้ำ 88 เครื่อง เครื่องผลักดันน้ำ 145 เครื่อง รถแบ็คโฮ 13 คัน และอื่นๆ เช่น กระสอบทราย และเรือผลักดันน้ำ เป็นต้น

การให้ความช่วยเหลือ (จังหวัดที่ยังประสบอุทกภัย) ปี 2563 กรมชลประทาน									
ที่	จังหวัด	สชป.	การช่วยเหลือ						
			เครื่องสูบน้ำ (เครื่อง)	เครื่องผลักดันน้ำ (เครื่อง)	กาลักน้ำ (ชุด)	รถแบ็คโฮ (คัน)	รถบรรทุก (คัน)	รถเครน (คัน)	อื่นๆ
1	อุบลราชธานี	7	1	-	-	-	-	-	500 (กระสอบทราย)
2	นครราชสีมา	8	1	117	-	9	-	-	-
3	สระแก้ว	9	-	-	-	-	-	-	-
4	ปราจีนบุรี	9	2	8	-	-	-	-	-
5	ชัยนาท	12	7	-	-	-	-	-	เรียงกระสอบทราย
6	สิงห์บุรี	12	30	-	-	-	-	-	-
7	อ่างทอง	12	5	-	-	-	-	-	-
8	สุพรรณบุรี	12	31	20	-	4	-	-	ไฮโดรโฟรว 1 เครื่อง
9	นครปฐม	13	11	-	-	-	-	-	-
10	กาญจนบุรี	13	-	-	-	-	-	-	-
11	สุราษฎร์ธานี	15	-	-	-	-	-	-	-
รวมการช่วยเหลือ			88	145		13	-	-	