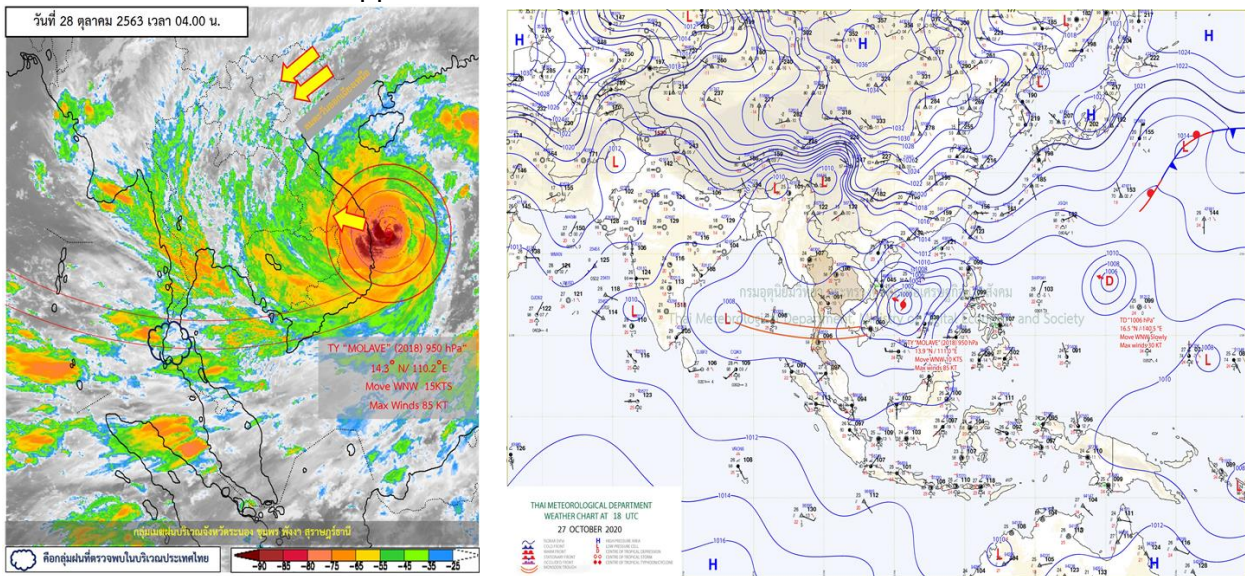




รายงานสรุปศูนย์ปฏิบัติการน้ำอัจฉริยะ
เรื่อง สถานการณ์น้ำและการเฝ้าระวัง
ประจำวันพุธที่ 28 ตุลาคม พ.ศ. 2563

1. สภาพอากาศและปริมาณฝน

1.1 สภาพอากาศ (กรมอุตุนิยมวิทยา)



พายุไต้ฝุ่น “โมลาเว” (พายุระดับ 5) บริเวณทะเลจีนใต้ตอนกลาง คาดว่าจะเคลื่อนขึ้นฝั่งบริเวณประเทศเวียดนามตอนกลางในวันนี้ (28 ตุลาคม 2563) หลังจากนั้นจะอ่อนกำลังลงเป็นพายุโซนร้อน (พายุระดับ 3) ก่อนเคลื่อนเข้าสู่ประเทศไทย ทำให้ประเทศไทยตอนบนมีฝนเป็นบริเวณกว้างและมีฝนตกหนักถึงหนักมากบางแห่งกับมีลมแรง โดยเฉพาะทางภาคตะวันออกเฉียงเหนือตอนล่าง ในขณะที่ร่องมรสุมยังคงพาดผ่านภาคใต้ตอนกลาง ประกอบกับลมตะวันตกเฉียงใต้มีกำลังแรง ส่งผลทำให้ภาคใต้ มีฝนตกหนักบางแห่งกับมีลมแรง

1.2 สภาพฝน

ปริมาณฝนสูงสุด 5 อันดับ จากสำนักงานทรัพยากรน้ำแห่งชาติ เวลา 07.00 น. วันที่ 27 ต.ค.63 ถึงเวลา 07.00 น. วันที่ 28 ต.ค.63 ตามลำดับ ดังนี้

1. อ.ท่ายาง จ.เพชรบุรี	วัดปริมาณฝนได้	78.0	มม.
2. อ.จอมทอง จ.เชียงใหม่	วัดปริมาณฝนได้	57.0	มม.
3. อ.ทับสะแก จ.ประจวบคีรีขันธ์	วัดปริมาณฝนได้	55.5	มม.
4. อ.เมืองระยอง จ.ระยอง	วัดปริมาณฝนได้	55.4	มม.
5. อ.ตะกั่วป่า จ.พังงา	วัดปริมาณฝนได้	50.6	มม.

2. สถานการณ์น้ำท่าและสภาพน้ำในอ่างเก็บน้ำ

2.1 สถานการณ์น้ำท่าในลุ่มน้ำต่างๆ (ข้อมูล วันที่ 28 ต.ค. 63 เวลา 06.00 น.)

แม่น้ำ	สถานี	ที่ตั้งสถานี	ที่ตั้ง	ความจุ	ระดับน้ำ	ปริมาณน้ำ		ต่ำ(-) สูง(+) กว่าตั้ง	อยู่ใน เกณฑ์	แนวโน้ม		
						วันนี้	เมื่อวาน					
			ม.	ม. ³ /วิ.	ม.	ม. ³ /วิ.	ม. ³ /วิ.					
1. ปิง	P.1	สะพานนาครี	อำเภอเมือง	จังหวัดเชียงใหม่	3.70	445	1.36	13.00	12.50	-2.34	น้อย	เพิ่มขึ้น
ปิง	P.7A	สะพานบ้านห้วยยาง	อำเภอเมือง	จังหวัดกำแพงเพชร	5.34	3,000	0.32	82.32	102.70	-5.02	น้อย	ลดลง
ปิง	P.17	บ้านท่าจั่ว	อำเภอบรรพตพิสัย	จังหวัดนครสวรรค์	39.80	2,990	34.41	66.00	80.00	-5.39	น้อย	ลดลง
2. รัง	W.1C	สะพานเสตุวารี	อำเภอเมือง	จังหวัดลำปาง	5.20	651	0.17	3.99	6.10	-5.03	น้อย	ทรงตัว
3. ยม	Y.1C	สะพานบ้านน้ำโค้ง	อำเภอเมือง	จังหวัดแพร่	8.20	993	0.47	20.49	20.49	-7.73	น้อย	ทรงตัว
4. น่าน	N.1	น้ำสำนักงานป่าไม้	อำเภอเมือง	จังหวัดน่าน	7.00	1,217	0.33	41.84	40.08	-6.67	น้อย	เพิ่มขึ้น
น่าน	N.5A	สะพานเอกาทศรถ	อำเภอเมือง	จังหวัดพิษณุโลก	10.37	1,365	0.75	69.15	60.32	-9.62	น้อย	เพิ่มขึ้น
น่าน	N.67	สะพานบ้านเกอไชย	อำเภอชุมแสง	จังหวัดนครสวรรค์	28.30	1,579	20.52	298.00	320.00	-7.78	ปกติ	ลดลง
5. เจ้าพระยา	C.2	ค่ายจิรประวัติ	อำเภอเมือง	จังหวัดนครสวรรค์	26.20	3,590	18.35	456.00	526.00	-7.85	น้อย	ลดลง
เจ้าพระยา	C.13	ท้ายเขื่อนเจ้าพระยา	อำเภอสรรพยา	จังหวัดชัยนาท	16.34	2,840	6.84	210.00	338.00	-9.50	น้อย	ลดลง
6. ป่าสัก	S.28	ท้ายเขื่อนป่าสักชลสิทธิ์	อำเภอพัฒนานิคม	จังหวัดลพบุรี	31.46	1,175	16.46	*	1.00	-15.00	N/A	N/A
7. มูล	M.7	สะพานเสรีประชาธิปไตย	อำเภอเมือง	จังหวัดอุบลราชธานี	7.00	2,300	5.69	1575.00	1585.00	-1.31	มาก	ลดลง
8. สี	E.20A	บ้านบ้านฟ้าหยาด	อำเภอมหาชนะชัย	จังหวัดยโสธร	10.00	1,220	7.32	524.61	556.29	-2.68	ปกติ	ลดลง
9. เพชรบุรี	B.9	บ้านสาระเห็ด	อำเภอท่ายาง	จังหวัดเพชรบุรี	6.60	355	2.93	29.20	16.25	-3.67	น้อย	เพิ่มขึ้น
เพชรบุรี	B.6A	สะพานท่าเกวียน	อำเภอแก่งกระจาน	จังหวัดเพชรบุรี	6.00	260	1.08	5.30	5.90	-4.92	น้อย	ลดลง
เพชรบุรี	B.15	สะพานเทศบาล	อำเภอเมือง	จังหวัดเพชรบุรี	5.40	150	0.98	9.74	10.10	-4.42	น้อย	ลดลง
10. ทะเลสาบสงขลา	X.44	คลองอู่ตะเภา	อำเภอหาดใหญ่	จังหวัดสงขลา	7.40	534	1.81	73.50	78.50	-5.59	น้อย	ลดลง
ทะเลสาบสงขลา	X.170	บ้านคลองลำ	อำเภอศรีนครินทร์	จังหวัดพัทลุง	25.20	290	20.88	7.00	7.25	-4.32	น้อย	ลดลง
11. ภาคใต้ฝั่งตะวันออก	X.180	สะพานเทศบาล	อำเภอเมือง	จังหวัดชุมพร	3.80	193	1.75	77.00	54.20	-2.05	ปกติ	เพิ่มขึ้น
ภาคใต้ฝั่งตะวันออก	X.119A	สะพานสันต	อำเภอสุโขทัย	จังหวัดราชบุรี	8.20	203	5.60	78.00	94.80	-2.60	ปกติ	ลดลง
ภาคใต้ฝั่งตะวันออก	X.53A	คลองชุมพร	อำเภอเมือง	จังหวัดชุมพร	9.30	143	3.61	14.10	29.00	-5.69	น้อย	ลดลง
ภาคใต้ฝั่งตะวันออก	X.212	คลองหลังสวน	อำเภอหลังสวน	จังหวัดชุมพร	6.00	1,460	0.24	91.60	92.50	-5.76	น้อย	ลดลง
12 ภาคใต้ฝั่งตะวันตก	X.234	บ้านป่าหมาก	อำเภอเมือง	จังหวัดตรัง	6.40	426	2.10	96.00	112.00	-4.30	ปกติ	ลดลง

○ น้ำใช้การทั่วประเทศ (อ่างเก็บน้ำขนาดใหญ่) ณ วันที่ 28 ตุลาคม 2563

- ปี 2559 มีน้ำ 25,116 ล้าน ลบ.ม. คิดเป็น 54%
- ปี 2562 มีน้ำ 24,018 ล้าน ลบ.ม. คิดเป็น 51%
- ปี 2563 มีน้ำ 19,259 ล้าน ลบ.ม. คิดเป็น 41%
- ปี 2563 **น้อยกว่า** ปี 2559 จำนวน 5,857 ล้าน ลบ.ม.
- ปี 2563 **น้อยกว่า** ปี 2562 จำนวน 4,759 ล้าน ลบ.ม.

○ น้ำใช้การในลุ่มเจ้าพระยา ณ วันที่ 28 ตุลาคม 2563

- ปี 2559 มีน้ำ 9,553 ล้าน ลบ.ม. คิดเป็น 53%
- ปี 2562 มีน้ำ 5,403 ล้าน ลบ.ม. คิดเป็น 30%
- ปี 2563 มีน้ำ 5,706 ล้าน ลบ.ม. คิดเป็น 31%
- ปี 2563 **น้อยกว่า** ปี 2559 จำนวน 3,847 ล้าน ลบ.ม.
- ปี 2563 **มากกว่า** ปี 2562 จำนวน 303 ล้าน ลบ.ม.

2.2 สภาพน้ำใช้การในอ่างเก็บน้ำขนาดใหญ่ (ข้อมูล วันที่ 28 ต.ค. 63)

หมวด อ่างเก็บน้ำเขื่อน	ความจุ ที่ รณส. (ล้าน ม. ³)	ความจุ ที่ รณก. (ล้าน ม. ³)	ความจุน้ำ ใช้การ (ล้าน ม. ³)	ณ วันที่								ไหลลง วันนี้ (ล้าน ม. ³)	ระบาย วันนี้ (ล้าน ม. ³)
				ปี2562		ปี2563							
				ปริมาตร (ล้าน ม. ³)	% รณก.	ปริมาตร (ล้าน ม. ³)	% รณก.	ปริมาตรใช้การ (ล้าน ม. ³)	% รณก.	% ใช้การ			
เหนือ													
ภูมิพล*	13,462	13,462	9,662	5,931	44	5,442	40	1,642	12	17	14.89	1.00	
สิริกิติ์*	10,508	9,510	6,660	5,310	56	5,825	61	2,975	31	45	8.73	6.03	
แม่จันตมบรูณ์ชล	323	265	253	154	58	141	53	129	49	51	0.19	0.14	
แม่กวงอุดมธารา	295	263	249	71	27	105	40	91	35	37	0.28	0.16	
กัวลม	106	106	103	56	53	46	44	43	40	42	0.73	1.09	
กัวคหมา	209	170	164	116	68	100	59	94	55	57	0.15	0.15	
แควน้อยบำรุงแดน	1,080	939	896	498	53	461	49	418	45	47	1.79	1.73	
แม่มอก	110	110	94	41	37	42	39	26	24	28	0.10	0.02	
รวมภาคเหนือ	26,093	24,825	17,987	12,177	49	12,162	49	5,417	22	30	26.86	10.33	
ตะวันออกเฉียงเหนือ													
ห้วยหลวง	136	136	129	76	56	64	47	57	42	44	0.32	0.11	
น้ำอูน	780	520	475	313	60	238	46	193	37	41	0.42	0.42	
น้ำพุง*	200	165	157	91	55	84	51	76	46	48	0.21	0.00	
จุฬารักษ์*	181	164	127	51	31	153	93	116	71	91	0.85	1.04	
อุบลรัตน์*	4,640	2,431	1,850	598	25	1,325	55	744	31	40	14.98	0.30	
ลำปาว	2,450	1,980	1,880	1,611	81	939	47	839	42	45	1.97	1.32	
ลำตะคอง	445	314	292	177	56	348	111	325	103	111	1.41	1.51	
ลำพระเพลิง	242	155	154	32	21	152	98	150	97	98	0.33	2.64	
มูลบন	350	141	134	52	37	131	93	124	88	92	0.53	0.00	
ลำแจะ	325	275	268	105	38	199	72	192	70	72	3.55	0.03	
ลำนางรอง	197	121	118	25	21	94	77	90	74	77	0.42	0.00	
สิรินธร*	1,966	1,966	1,135	1,862	95	1,670	85	839	43	74	0.00	9.32	
รวมภาคตอน.	11,911	8,368	6,676	4,993	60	5,397	64	3,746	45	56	24.98	16.69	
กลาง													
ป่าสักชลสิทธิ์	960	960	957	360	38	675	70	672	70	70	3.61	0.43	
ทับเสลา	190	160	143	36	23	124	77	107	67	75	1.00	0.00	
กระเสียว	390	299	259	84	28	189	63	149	50	57	0.08	0.02	
รวมภาคกลาง	1,540	1,419	1,135	481	34	987	70	927	65	68	4.69	0.45	
ตะวันตก													
ศรีนครินทร์*	18,770	17,745	7,480	15,581	88	13,129	74	2,864	16	38	18.44	2.12	
วีรราชกรม*	11,000	8,860	5,848	7,813	88	4,795	54	1,783	20	30	13.52	2.05	
รวมภาคตะวันตก	29,770	26,605	13,328	23,394	88	17,925	67	4,648	17	35	31.96	4.17	
ตะวันออก													
ขุนด่านปราการชล	225	224	219	210	94	224	100	219	98	100	0.42	0.08	
คลองสิียด	450	420	390	145	35	202	48	172	41	44	0.05	0.00	
บางพระ	127	117	105	65	55	64	55	52	45	50	0.86	0.21	
หนองปลาไหล	206	164	150	98	60	177	108	163	100	109	1.35	0.00	
ประแสร์	322	295	275	148	50	232	79	212	72	77	0.06	0.00	
นฤบดินทรจินดา	338	295	276	275	93	233	79	213	72	77	0.84	0.00	
รวมภาคตะวันออก	1,668	1,515	760	941	62	1,132	75	1,033	68	73	3.59	0.29	
ใต้													
แก่งกระจาน	900	710	645	554	78	485	68	420	59	65	3.89	1.73	
ปราณบุรี	490	391	373	297	76	306	78	289	74	77	1.86	0.14	
รัชชประภา*	6,144	5,639	4,287	3,865	69	3,563	63	2,211	39	52	9.58	2.43	
บางลา*	1,590	1,454	1,178	861	59	845	58	568	39	48	6.53	6.03	
รวมภาคใต้	9,124	8,194	6,447	5,577	68	5,198	63	3,488	43	54	21.86	10.33	
รวมทั้งประเทศ	80,106	70,926	46,333	47,562	67	42,801	60	19,259	27	41	113.94	42.26	

ต่ำกว่า 30 %
รวม 3 แห่ง

ตั้งแต่ 31 - 50%
รวม 13 แห่ง

ตั้งแต่ 51-80%
รวม 13 แห่ง

มากกว่า 80%
รวม 6 แห่ง

2.3 สภาพน้ำในอ่างเก็บน้ำ 4 เขื่อนหลักกลุ่มเจ้าพระยา (ข้อมูล วันที่ 28 ต.ค. 63)

สภาพน้ำในอ่างเก็บน้ำ ภูมิพล สิริกิติ์ แควน้อยฯ และป่าสักฯ วันที่ 28 ตุลาคม 2563

อ่างเก็บน้ำ	ปริมาณน้ำในอ่างฯ		ปริมาณน้ำใช้การได้		ปริมาณน้ำไหลลงอ่างฯ		ปริมาณน้ำระบาย		รับน้ำได้อีก	เปรียบเทียบน้ำใช้การ - น้อยกว่า / + มากกว่า ปี 2559
	ปี 2563	% ความจุ	ปริมาณน้ำ	% ใช้การ	วันนี้	เมื่อวาน	วันนี้	เมื่อวาน		
ภูมิพล	5,442	40	1,642	17	14.89	10.39	1.00	1.00	8,020	-1,269
สิริกิติ์	5,825	61	2,975	45	8.73	8.69	6.03	6.00	3,685	-1,804
ภูมิพล+สิริกิติ์	11,267	49	4,617	28	23.62	19.08	7.03	7.00	11,705	-3,073
แควน้อยฯ	461	49	418	47	1.79	1.77	1.73	1.73	478	-482
ป่าสักชลสิทธิ์	675	70	672	70	3.61	5.00	0.43	0.44	285	-292
รวมทั้งหมด	12,402	50	5,706	31	29.02	25.85	9.19	9.17	12,469	-3,847

(หน่วย : ล้าน ลบ.ม.)

2.4 สถานการณ์น้ำลุ่มน้ำเจ้าพระยา

แม่น้ำปิง ปริมาณน้ำไหลผ่านที่สถานี P.17 อ.บรรพตพิสัย จ.นครสวรรค์ วัดได้ 66.00 ลบ.ม./วินาที (เมื่อวาน 80.00 ลบ.ม./วินาที) ต่ำกว่าตลิ่ง 5.39 เมตร มี**แนวโน้มลดลง**

แม่น้ำน่าน ปริมาณน้ำไหลผ่านที่สถานี N.67 อ.ชุมแสง จ.นครสวรรค์ วัดได้ 298.00 ลบ.ม./วินาที (เมื่อวาน 320.00 ลบ.ม./วินาที) ต่ำกว่าตลิ่ง 7.78 เมตร มี**แนวโน้มลดลง**

แม่น้ำเจ้าพระยา ปริมาณน้ำไหลผ่านที่สถานี C.2 อ.เมืองนครสวรรค์ วัดได้ 456.00 ลบ.ม./วินาที (เมื่อวาน 526.00 ลบ.ม./วินาที) ต่ำกว่าตลิ่ง 7.85 เมตร มี**แนวโน้มลดลง** และมีปริมาณน้ำไหลผ่านท้ายเขื่อนเจ้าพระยา (C.13) ในอัตรา 210.00 ลบ.ม./วินาที (เมื่อวาน 338.00 ลบ.ม./วินาที) ไหลผ่านสถานีวัดน้ำ C.29A อ.บางไทร มีปริมาณน้ำไหลผ่านเฉลี่ย 542.00 ลบ.ม./วินาที (เมื่อวาน 676.00 ลบ.ม./วินาที)

2.5 สภาพน้ำในอ่างเก็บน้ำขนาดกลาง (ข้อมูล วันที่ 28 ต.ค. 63)

ข้อมูลวันที่ 28 ตุลาคม 2563																
สรุปอ่างขนาดกลางที่มีปริมาณในช่วง <=30 % 31 - 50 % >50-80% >80 - 100 % และ >100 %																
		31 - 50 %			>50-80%			>80 - 100 %			>100 %					
ภาค	จำนวน	สขป.	จำนวน	ภาค	จำนวน	สขป.	จำนวน	ภาค	จำนวน	สขป.	จำนวน	ภาค	จำนวน	สขป.	จำนวน	
เหนือ	23	1	5	เหนือ	13	1	2	เหนือ	16	1	5	เหนือ	15	1	3	
		2	13			2	9			2	6			2	8	
		3	1			3	1			3	1			3	1	
		4	4			4	1			4	4			4	3	
ตะวันออกเฉียงเหนือ	13	5	6	ตะวันออกเฉียงเหนือ	38	5	16	ตะวันออกเฉียงเหนือ	55	5	14	ตะวันออกเฉียงเหนือ	52	5	13	
		6	3			6	7			6	18			6	12	
		7	1			7	11			7	12			7	17	
		8	3			8	4			8	11			8	10	
ตะวันออก	3	9	3	ตะวันออก	5	9	5	ตะวันออก	9	9	9	ตะวันออก	21	9	21	
กลาง	3	10	3	กลาง	1	10	1	กลาง	6	10	5	กลาง	11	10	9	
		11	0			11	0			11	0			11	0	
		12	0			12	0			12	1			12	2	
ตะวันตก	0	13	0	ตะวันตก	1	13	1	ตะวันตก	1	13	1	ตะวันตก	1	13	1	
ใต้	5	14	3	ใต้	5	14	1	ใต้	14	14	6	ใต้	11	14	3	
		15	0			15	2			15	4			15	7	
		16	2			16	2			16	3			16	1	
		17	0			17	0			17	1			17	0	
รวม	47	รวม	47	รวม	63	รวม	63	รวม	101	รวม	101	รวม	111	รวม	111	

รวมทั้งหมด 412 แห่ง

2.6 การจัดสรรน้ำฤดูฝนปี 2563

อ่างเก็บน้ำ	แผน (ล้าน ลบ.ม.)	ผลการจัดสรร (ล้าน ลบ.ม.)	คงเหลือ (ล้าน ลบ.ม.)
ทั่วประเทศ (28 ต.ค. 63)	11,975	14,606 (122%)	-2,631 (-22%)
เจ้าพระยา (4 เขื่อน) (28 ต.ค. 63)	3,250	3,737 (115%)	-487 (-15%)

3. วิเคราะห์สถานการณ์

3.1 คาดการณ์ปริมาณฝนจากแบบจำลองบรรยากาศจากสถาบันสารสนเทศทรัพยากรน้ำ (3 วันล่วงหน้า)

- วันที่ 28 ต.ค. 63 (28 ต.ค.63 เวลา 07.00 น. – 29 ต.ค. 63 เวลา 07.00 น.) มีฝนตกปานกลาง (10.1 – 35.0 มม.) บริเวณพื้นที่ ภาคตะวันออกเฉียงเหนือตอนบน ภาคกลาง ภาคใต้ และบริเวณ จ.เชียงใหม่ จ.ฉะเชิงเทรา จ.ชลบุรี และ จ.จันทบุรี ฝนตกหนัก(35.1-90.0 มม.) บริเวณพื้นที่ ภาคตะวันออกเฉียงเหนือตอนล่าง มีฝนตกหนักมาก(มากกว่า 90.0 มม.) บริเวณพื้นที่ จ.อุบลราชธานี และ จ.ศรีสะเกษ

- วันที่ 29 ต.ค. 63 (29 ต.ค.63 เวลา 07.00 น. – 30 ต.ค. 63 เวลา 07.00 น.) มีฝนตกปานกลาง (10.1 – 35.0 มม.) บริเวณพื้นที่ ภาคตะวันตก ภาคกลาง ภาคใต้ จ.เชียงใหม่ จ.สุโขทัย จ.พิจิตร จ.เพชรบูรณ์ จ.ขอนแก่น จ.กาฬสินธุ์ จ.มุกดาหาร จ.มหาสารคาม จ.นครราชสีมา จ.บุรีรัมย์ จ.ฉะเชิงเทรา จ.ชลบุรี จ.จันทบุรี และ จ.ตราด มีฝนตกหนัก(35.1-90.0 มม.) บริเวณพื้นที่ จ.เลย จ.อุดรธานี จ.สกลนคร จ.ชัยภูมิ และ จ.ประจวบคีรีขันธ์ มีฝนตกหนักมาก(มากกว่า 90.0 มม.) บริเวณพื้นที่ จ.ตาก จ.กำแพงเพชร จ.อุทัยธานี และ จ.นครพนม

- วันที่ 30 ต.ค. 63 (30 ต.ค.63 เวลา 07.00 น. – 31 ต.ค. 63 เวลา 07.00 น.) มีฝนตกปานกลาง (10.1 – 35.0 มม.) กระจายบริเวณพื้นที่ ภาคตะวันตก ภาคใต้ จ.เชียงใหม่ จ.ลำพูน จ.สุโขทัย จ.พิษณุโลก จ.พิจิตร จ.นครสวรรค์ จ.อุทัยธานี จ.ชัยนาท จ.สิงห์บุรี จ.อ่างทอง จ.สระบุรี จ.ชัยภูมิ จ.ขอนแก่น จ.นครราชสีมา จ.บุรีรัมย์ จ.สมุทรปราการ จ.ชลบุรี จ.จันทบุรี และจ.ตราด มีฝนตกหนัก(35.1-90.0 มม.) บริเวณพื้นที่ จ.ตาก และ จ.กำแพงเพชร

3.2 คาดการณ์ปริมาณน้ำ (วันที่ 29 ต.ค. 63)

คาดการณ์ปริมาณน้ำไหลผ่านลุ่มน้ำปิงที่สถานี P.17 อ.บรรพตพิสัย จ.นครสวรรค์ จะมีปริมาณน้ำไหลผ่าน 52.00 ลบ.ม./วินาที มีแนวโน้มลดลง ลุ่มน้ำ่านที่สถานี N.67 อ.ชุมแสง จ.นครสวรรค์ จะมีปริมาณน้ำไหลผ่าน 264.00 ลบ.ม./วินาที มีแนวโน้มลดลง โดยจะทำให้ในลุ่มน้ำเจ้าพระยาที่สถานี C.2 อ.เมืองนครสวรรค์ จ.นครสวรรค์ จะมีปริมาณน้ำไหลผ่าน 441.00 ลบ.ม./วินาที มีแนวโน้มลดลง

4. รายงานสถานการณ์ค่าความเค็ม (ข้อมูล วันที่ 28 ต.ค. 63 เวลา 07:00 น.)

แม่น้ำ	สถานีเฝ้าระวัง	เกณฑ์เฝ้าระวัง (กรัม/ลิตร)	ค่าความเค็ม (กรัม/ลิตร)
เจ้าพระยา	ประปาสำแล	0.25	0.11
ปราจีน-บางปะกง	บางกระเจ็ด	2.00	0.10
ท่าจีน	ปากคลองจินดา	0.75	0.20
แม่กลอง	ปากคลองดำเนินสะดวก	2.00	0.17

5. สถานการณ์อุทกภัย และการให้ความช่วยเหลือ

สถานการณ์อุทกภัยจำนวน 8 จังหวัด ได้แก่ จังหวัดอุบลราชธานี นครราชสีมา สระแก้ว ปราจีนบุรี สิงห์บุรี อ่างทอง สุพรรณบุรี และนครปฐม กรมชลประทานให้ความช่วยเหลือพื้นที่ประสบอุทกภัย แบ่งเป็น เครื่องสูบน้ำ 71 เครื่อง เครื่องผลักดันน้ำ 145 เครื่อง รถแบ็คโฮ 13 คัน และอื่นๆ เช่น เครื่องสูบน้ำไฮโดรโฟรว และกระสอบทราย เป็นต้น

การให้ความช่วยเหลือ (จังหวัดที่ยังประสบอุทกภัย) ปี 2563 กรมชลประทาน									
ที่	จังหวัด	สชป.	การช่วยเหลือ						
			เครื่องสูบน้ำ (เครื่อง)	เครื่องผลักดันน้ำ (เครื่อง)	กาลักน้ำ (ชุด)	รถแบ็คโฮ (คัน)	รถบรรทุก (คัน)	รถเครน (คัน)	อื่นๆ
1	อุบลราชธานี	7	1	-	-	-	-	-	กระสอบทราย 500 ถุง
2	นครราชสีมา	8	1	117	-	9	-	-	-
3	สระแก้ว	9	-	-	-	-	-	-	-
4	ปราจีนบุรี	9	2	8	-	-	-	-	-
5	สิงห์บุรี	12	29	-	-	-	-	-	-
6	อ่างทอง	12	5	-	-	-	-	-	-
7	สุพรรณบุรี	12	31	20	-	4	-	-	ไฮโดรโฟรว 1 เครื่อง
8	นครปฐม	13	2	-	-	-	-	-	-
รวมการช่วยเหลือ			71	145		13	-	-	