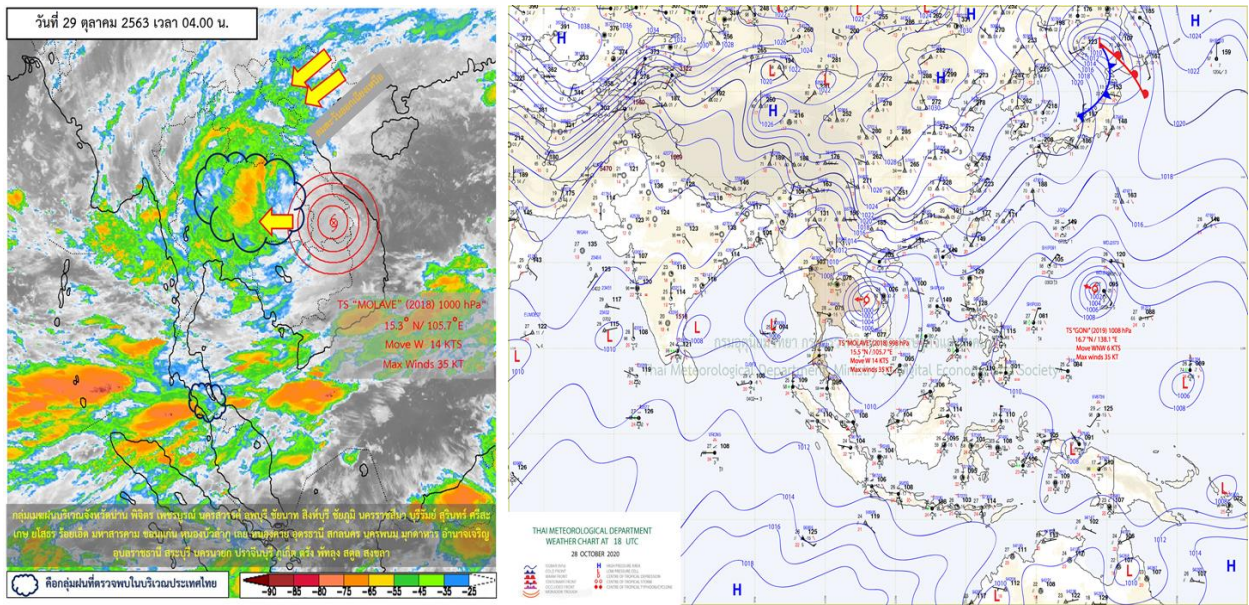




รายงานสรุปศูนย์ปฏิบัติการน้ำอัจฉริยะ
เรื่อง สถานการณ์น้ำและการเฝ้าระวัง
ประจำวันพฤหัสบดีที่ 29 ตุลาคม พ.ศ. 2563

1. สภาพอากาศและปริมาณฝน

1.1 สภาพอากาศ (กรมอุตุนิยมวิทยา)



พายุโซนร้อนกำลังแรง (พายุระดับ 4) ได้อ่อนกำลังลงเป็นพายุโซนร้อน (พายุระดับ 3) บริเวณประเทศลาวแล้ว มีแนวโน้มจะอ่อนกำลังลงเป็นพายุดีเปรสชัน (พายุระดับ 2) และจะเคลื่อนเข้าสู่บริเวณประเทศไทยในวันนี้ (29 ตุลาคม 2563) ประกอบกับมีลมตะวันตกเฉียงใต้กำลังแรงพัดปกคลุมบริเวณทะเลอันดามัน ภาคใต้ และอ่าวไทย

1.2 สภาพฝน

ปริมาณฝนสูงสุด 5 อันดับ จากสำนักงานทรัพยากรน้ำแห่งชาติ เวลา 07.00 น. วันที่ 28 ต.ค.63 ถึงเวลา 07.00 น. วันที่ 29 ต.ค.63 ตามลำดับ ดังนี้

1. อ.กะปง จ.พังงา	วัดปริมาณฝนได้	127.5	มม.
2. อ.ตะกั่วป่า จ.พังงา	วัดปริมาณฝนได้	122.0	มม.
3. อ.นาจะหลวย จ.อุบลราชธานี	วัดปริมาณฝนได้	110.0	มม.
4. อ.เขมรราช จ.อุบลราชธานี	วัดปริมาณฝนได้	86.4	มม.
5. อ.เดชอุดม จ.อุบลราชธานี	วัดปริมาณฝนได้	84.4	มม.

2. สถานการณ์น้ำท่าและสภาพน้ำในอ่างเก็บน้ำ

2.1 สถานการณ์น้ำท่าในลุ่มน้ำต่างๆ (ข้อมูล วันที่ 29 ต.ค. 63 เวลา 06.00 น.)

แม่น้ำ	สถานี	ที่ตั้งสถานี	ตลิ่ง	ความจุ	ระดับน้ำ	ปริมาณน้ำ		ต่ำ(-) สูง(+) กว่าตลิ่ง	อยู่ใน เกณฑ์	แนวโน้ม	
						วันนี้	เมื่อวาน				
			ม.	ม. ³ / วิ.	ม.	ม. ³ / วิ.	ม. ³ / วิ.				
1. ปิง	P.1	สะพานนวมรัฐ อำเภอเมือง	จังหวัดเชียงใหม่	3.70	445	1.40	14.00	13.00	-2.30	น้อย	เพิ่มขึ้น
ปิง	P.7A	สะพานบ้านห้วยยาง อำเภอเมือง	จังหวัดกำแพงเพชร	5.34	3,000	0.30	77.90	82.32	-5.04	น้อย	ลดลง
ปิง	P.17	บ้านท่าจั่ว อำเภอบรรพตพิสัย	จังหวัดนครสวรรค์	39.80	2,990	34.08	27.00	66.00	-5.72	น้อย	ลดลง
2. วัง	W.1C	สะพานเสตุวารี อำเภอเมือง	จังหวัดลำปาง	5.20	651	-0.35	0.70	3.99	-5.55	น้อย	ทรงตัว
3. ยม	Y.1C	สะพานบ้านน้ำโค้ง อำเภอเมือง	จังหวัดแพร่	8.20	993	0.44	18.78	20.49	-7.76	น้อย	ลดลง
4. น่าน	N.1	น้ำสำนังงานป่าไม้ อำเภอเมือง	จังหวัดน่าน	7.00	1,217	0.31	40.08	41.84	-6.69	น้อย	ลดลง
น่าน	N.5A	สะพานเอกทศรถ อำเภอเมือง	จังหวัดพิษณุโลก	10.37	1,365	0.61	59.69	69.15	-9.76	น้อย	ลดลง
น่าน	N.67	สะพานบ้านเกยไชย อำเภอชุมแสง	จังหวัดนครสวรรค์	28.30	1,579	20.50	296.00	298.00	-7.80	ปกติ	ลดลง
5. เจ้าพระยา	C.2	ค่ายจิรประวัติ อำเภอเมือง	จังหวัดนครสวรรค์	26.20	3,590	18.15	404.00	456.00	-8.05	น้อย	ลดลง
เจ้าพระยา	C.13	ท้ายเขื่อนเจ้าพระยา อำเภอสรรพยา	จังหวัดชัยนาท	16.34	2,840	6.06	120.00	210.00	-10.28	น้อย	ลดลง
6. ป่าสัก	S.28	ท้ายเขื่อนป่าสักชลสิทธิ์ อำเภอพัฒนานิคม	จังหวัดลพบุรี	31.46	1,175	16.48	*	*	-14.98	N/A	N/A
7. มูล	M.7	สะพานเสรีประชาธิปไตย อำเภอเมือง	จังหวัดอุบลราชธานี	7.00	2,300	5.69	1575.00	1575.00	-1.31	มาก	ทรงตัว
8. ชี	E.20A	บ้านบ้านฟ้าหยาด อำเภอมหาชนะชัย	จังหวัดยโสธร	10.00	1,220	7.23	489.86	524.61	-2.77	ปกติ	ลดลง
9. เพชรบุรี	B.9	บ้านสาระเห็ด อำเภอท่ายาง	จังหวัดเพชรบุรี	6.60	355	2.57	19.25	29.20	-4.03	น้อย	ลดลง
เพชรบุรี	B.6A	สะพานท่าเกวียน อำเภอแก่งกระจาน	จังหวัดเพชรบุรี	6.00	260	1.03	4.80	5.30	-4.97	น้อย	ลดลง
เพชรบุรี	B.15	สะพานเทศบาล อำเภอเมือง	จังหวัดเพชรบุรี	5.40	150	1.11	12.20	9.74	-4.29	น้อย	เพิ่มขึ้น
10. ทะเลสาบสงขลา	X.44	คลองอู่ตะเภา อำเภอหาดใหญ่	จังหวัดสงขลา	7.40	534	1.57	61.50	73.50	-5.83	น้อย	ลดลง
ทะเลสาบสงขลา	X.170	บ้านคลองลำ อำเภอศรีนครินทร์	จังหวัดพัทลุง	25.20	290	20.88	7.00	7.00	-4.32	น้อย	ทรงตัว
11. ภาคใต้ฝั่งตะวันออก	X.180	สะพานเทศบาล อำเภอเมือง	จังหวัดชุมพร	3.80	193	0.97	45.80	77.00	-2.83	ปกติ	ลดลง
ภาคใต้ฝั่งตะวันออก	X.119A	สะพานลั่นตุ อำเภอสุโขทัย	จังหวัดนครราชสีมา	8.20	203	5.27	64.95	78.00	-2.93	ปกติ	ลดลง
ภาคใต้ฝั่งตะวันออก	X.53A	คลองชุมพร อำเภอเมือง	จังหวัดชุมพร	9.30	143	3.47	12.70	14.10	-5.83	น้อย	ลดลง
ภาคใต้ฝั่งตะวันออก	X.212	คลองหลังสวน อำเภอหลังสวน	จังหวัดชุมพร	6.00	1,460	0.25	92.50	91.60	-5.75	น้อย	เพิ่มขึ้น
12 ภาคใต้ฝั่งตะวันตก	X.234	บ้านป่าหมาก อำเภอเมือง	จังหวัดตรัง	6.40	426	1.83	82.50	96.00	-4.57	ปกติ	ลดลง

○ น้ำใช้การทั้งประเทศ (อ่างเก็บน้ำขนาดใหญ่) ณ วันที่ 29 ตุลาคม 2563

- ปี 2559 มีน้ำ 25,244 ล้าน ลบ.ม. คิดเป็น 54%
- ปี 2562 มีน้ำ 23,980 ล้าน ลบ.ม. คิดเป็น 51%
- ปี 2563 มีน้ำ 19,373 ล้าน ลบ.ม. คิดเป็น 41%
- ปี 2563 **น้อยกว่า** ปี 2559 จำนวน 5,871 ล้าน ลบ.ม.
- ปี 2563 **น้อยกว่า** ปี 2562 จำนวน 4,607 ล้าน ลบ.ม.

○ น้ำใช้การในลุ่มเจ้าพระยา ณ วันที่ 29 ตุลาคม 2563

- ปี 2559 มีน้ำ 9,604 ล้าน ลบ.ม. คิดเป็น 53%
- ปี 2562 มีน้ำ 5,394 ล้าน ลบ.ม. คิดเป็น 30%
- ปี 2563 มีน้ำ 5,730 ล้าน ลบ.ม. คิดเป็น 32%
- ปี 2563 **น้อยกว่า** ปี 2559 จำนวน 3,874 ล้าน ลบ.ม.
- ปี 2563 **มากกว่า** ปี 2562 จำนวน 336 ล้าน ลบ.ม.

2.2 สภาพน้ำใช้การในอ่างเก็บน้ำขนาดใหญ่ (ข้อมูล วันที่ 29 ต.ค. 63)

ชื่อ อ่างเก็บน้ำเขื่อน	ความจุ ที่ รณส. (ล้าน ม.³)	ความจุ ที่ รณก. (ล้าน ม.³)	ความจุ น้ำ ใช้การ (ล้าน ม.³)	ณ วันที่							ไหลลง วันนี้ (ล้าน ม.³)	ระบาย วันนี้ (ล้าน ม.³)
				ปี2562		ปี2563						
				ปริมาตร (ล้าน ม.³)	% รณก.	ปริมาตร (ล้าน ม.³)	% รณก.	ปริมาตรใช้การ (ล้าน ม.³)	% รณก.	% ใช้การ		
เหนือ												
ภูมิพล*	13,462	13,462	9,662	5,930	44	5,455	41	1,655	12	17	14.93	1.00
สิริกิติ์*	10,508	9,510	6,660	5,306	56	5,825	61	2,975	31	45	6.48	5.83
แม่จันทมบุรุษชล	323	265	253	154	58	141	53	129	49	51	0.19	0.18
แม่กวางอุดมธารา	295	263	249	71	27	105	40	91	35	37	0.38	0.05
กิวลม	106	106	103	56	53	46	43	43	40	41	0.72	1.08
กิวคองหมา	209	170	164	115	68	100	59	94	55	57	0.15	0.15
แควน้อยบำรุงแดน	1,080	939	896	498	53	461	49	418	45	47	1.73	1.73
แม่เมาะ	110	110	94	41	37	42	39	27	24	28	0.10	0.02
รวมภาคเหนือ	26,093	24,825	17,987	12,170	49	12,176	49	5,431	22	30	24.68	10.03
ตะวันออกเฉียงเหนือ												
ห้วยหลวง	136	136	129	76	56	64	47	57	42	44	0.31	0.11
น้ำจูน	780	520	475	311	60	239	46	194	37	41	1.01	0.51
น้ำพุง*	200	165	157	91	55	84	51	76	46	49	0.49	0.00
จุฬาราชบุรี*	181	164	127	51	31	152	93	115	70	91	0.22	1.04
อุบลรัตน์*	4,640	2,431	1,850	597	25	1,344	55	763	31	41	20.47	0.31
ลำปาว	2,450	1,980	1,880	1,608	81	945	48	845	43	45	7.67	1.21
ลำตะคอง	445	314	292	177	56	348	111	325	103	111	1.99	2.38
ลำพระเพลิง	242	155	154	32	21	150	97	148	96	97	0.27	2.59
มูลบন	350	141	134	52	37	132	94	125	89	93	0.72	0.00
ลำแจะ	325	275	268	103	38	200	73	193	70	72	0.00	0.16
ลำนางรอง	197	121	118	25	21	94	78	91	75	77	0.41	0.00
สิรินธร*	1,966	1,966	1,135	1,859	95	1,683	86	852	43	75	24.18	10.20
รวมภาคตอน.	11,911	8,368	6,676	4,982	60	5,434	65	3,784	45	56	57.74	18.51
กลาง												
ป่าสักชลสิทธิ์	960	960	957	357	37	684	71	681	71	71	10.52	0.44
ทับเสลา	190	160	143	36	23	124	78	107	67	75	0.67	0.00
กระเสียว	390	299	259	82	27	189	63	149	50	57	0.05	0.02
รวมภาคกลาง	1,540	1,419	1,135	475	34	997	70	937	66	69	11.24	0.46
ตะวันตก												
ศรีนครินทร์*	18,770	17,745	7,480	15,577	88	13,147	74	2,882	16	39	20.29	2.00
วชิราลงกรณ*	11,000	8,860	5,848	7,802	88	4,809	54	1,797	20	31	16.22	2.04
รวมภาคตะวันตก	29,770	26,605	13,328	23,379	88	17,955	67	4,678	18	35	36.51	4.04
ตะวันออก												
ขุนด่านปราการชล	225	224	219	210	94	224	100	219	98	100	0.50	0.46
คลองสิียด	450	420	390	146	35	202	48	172	41	44	0.00	0.00
บางพระ	127	117	105	65	56	65	55	53	45	50	0.62	0.21
หนองปลาไหล	206	164	150	98	60	177	108	163	100	109	0.65	0.00
ประแสร์	322	295	275	147	50	233	79	213	72	77	0.39	0.00
นฤปดินทรจินดา	338	295	276	275	93	234	79	214	73	78	1.10	0.00
รวมภาคตะวันออก	1,668	1,515	760	941	62	1,134	75	1,034	68	73	3.25	0.68
ใต้												
แก่งกระจาน	900	710	645	553	78	488	69	423	60	66	5.53	1.73
ปราณบุรี	490	391	373	298	76	309	79	291	74	78	2.53	0.14
ราชประภา*	6,144	5,639	4,287	3,865	69	3,578	63	2,226	39	52	18.86	3.48
บางยาง*	1,590	1,454	1,178	861	59	843	58	567	39	48	4.89	5.99
รวมภาคใต้	9,124	8,194	6,447	5,577	68	5,218	64	3,508	43	54	31.80	11.34
รวมทั้งประเทศ	80,106	70,926	46,333	47,524	67	42,915	61	19,373	27	41	165.22	45.05

ต่ำกว่า 30 %
รวม 3 แห่ง

ตั้งแต่ 31 - 50%
รวม 13 แห่ง

ตั้งแต่ 51-80%
รวม 13 แห่ง

มากกว่า 80%
รวม 6 แห่ง

2.3 สภาพน้ำในอ่างเก็บน้ำ 4 เขื่อนหลักลุ่มเจ้าพระยา (ข้อมูล วันที่ 29 ต.ค. 63)

สภาพน้ำในอ่างเก็บน้ำ ภูมิพล สิริกิติ์ แควน้อยฯ และป่าสักฯ วันที่ 29 ตุลาคม 2563

อ่างเก็บน้ำ	ปริมาณน้ำในอ่างฯ		ปริมาณน้ำใช้การได้		ปริมาณน้ำไหลลงอ่างฯ		ปริมาณน้ำระบาย		รับน้ำได้อีก	เปรียบเทียบน้ำใช้การ - น้อยกว่า / + มากกว่า ปี 2559
	ปี 2563	% ความจุ	ปริมาณน้ำ	% ใช้การ	วันนี้	เมื่อวาน	วันนี้	เมื่อวาน		
ภูมิพล	5,455	41	1,655	17	14.93	14.89	1.00	1.00	8,007	-1,285
สิริกิติ์	5,825	61	2,975	45	6.48	8.73	5.83	6.03	3,685	-1,814
ภูมิพล+สิริกิติ์	11,280	49	4,630	28	21.41	23.62	6.83	7.03	11,692	-3,099
แควน้อยฯ	461	49	418	47	1.73	1.79	1.73	1.73	478	-485
ป่าสักชลสิทธิ์	684	71	681	71	10.52	3.61	0.44	0.43	276	-291
รวมทั้งหมด	12,426	50	5,730	32	33.65	29.02	8.99	9.19	12,445	-3,875

(หน่วย : ล้าน ลบ.ม.)

2.4 สถานการณ์น้ำลุ่มน้ำเจ้าพระยา

แม่น้ำปิง ปริมาณน้ำไหลผ่านที่สถานี P.17 อ.บรรพตพิสัย จ.นครสวรรค์ วัดได้ 27.00 ลบ.ม./วินาที (เมื่อวาน 66.00 ลบ.ม./วินาที) ต่ำกว่าตลิ่ง 5.72 เมตร **มีแนวโน้มลดลง**

แม่น้ำน่าน ปริมาณน้ำไหลผ่านที่สถานี N.67 อ.ชุมแสง จ.นครสวรรค์ วัดได้ 296.00 ลบ.ม./วินาที (เมื่อวาน 298.00 ลบ.ม./วินาที) ต่ำกว่าตลิ่ง 7.80 เมตร **มีแนวโน้มลดลง**

แม่น้ำเจ้าพระยา ปริมาณน้ำไหลผ่านที่สถานี C.2 อ.เมืองนครสวรรค์ วัดได้ 404.00 ลบ.ม./วินาที (เมื่อวาน 456.00 ลบ.ม./วินาที) ต่ำกว่าตลิ่ง 8.05 เมตร **มีแนวโน้มลดลง** และมีปริมาณน้ำไหลผ่านท้ายเขื่อนเจ้าพระยา (C.13) ในอัตรา 120.00 ลบ.ม./วินาที (เมื่อวาน 210.00 ลบ.ม./วินาที) ไหลผ่านสถานีวัดน้ำ C.29A อ.บางไทร มีปริมาณน้ำไหลผ่านเฉลี่ย 482.00 ลบ.ม./วินาที (เมื่อวาน 542.00 ลบ.ม./วินาที)

2.5 สภาพน้ำในอ่างเก็บน้ำขนาดกลาง (ข้อมูล วันที่ 29 ต.ค. 63)

ข้อมูลวันที่ 29 ตุลาคม 2563																			
สรุปอ่างขนาดกลางที่มีปริมาณในช่วง <=30 % 31 - 50 % >50-80% >80 - 100 % และ >100 %																			
		31 - 50 %				>50-80%				>80 - 100 %				>100 %					
ภาค	จำนวน	สขป.	จำนวน	ภาค	จำนวน	สขป.	จำนวน	ภาค	จำนวน	สขป.	จำนวน	ภาค	จำนวน	สขป.	จำนวน				
เหนือ	23	1	5	เหนือ	14	1	2	เหนือ	17	1	5	เหนือ	13	1	3	เหนือ	8	1	0
		2	13			2	10			2	6			2	7			2	3
		3	1			3	1			3	1			3	1			3	1
		4	4			4	1			4	5			4	2			4	4
ตะวันออก เฉียงเหนือ	14	5	6	ตะวันออก เฉียงเหนือ	36	5	15	ตะวันออก เฉียงเหนือ	57	5	15	ตะวันออก เฉียงเหนือ	47	5	13	ตะวันออก เฉียงเหนือ	64	5	4
		6	3			6	6			6	19			6	10			6	14
		7	2			7	11			7	12			7	16			7	6
		8	3			8	4			8	11			8	8			8	40
ตะวันออก	3	9	3	ตะวันออก	5	9	5	ตะวันออก	9	9	9	ตะวันออก	21	9	21	ตะวันออก	13	9	13
กลาง	2	10	2	กลาง	2	10	2	กลาง	6	10	5	กลาง	12	10	10	กลาง	0	10	0
		11	0			11	0			11	0			11	0			11	0
		12	0			12	0			12	1			12	2			12	0
ตะวันตก	0	13	0	ตะวันตก	1	13	1	ตะวันตก	1	13	1	ตะวันตก	1	13	1	ตะวันตก	4	13	4
ใต้	5	14	3	ใต้	4	14	1	ใต้	16	14	6	ใต้	8	14	2	ใต้	6	14	5
		15	0			15	1			15	5			15	6			15	1
		16	2			16	2			16	4			16	0			16	0
		17	0			17	0			17	1			17	0			17	0
		รวม	47			รวม	47			รวม	62			รวม	62			รวม	106

รวมทั้งหมด 412 แห่ง



2.6 การจัดสรรน้ำฤดูฝนปี 2563

อ่างเก็บน้ำ	แผน (ล้าน ลบ.ม.)	ผลการจัดสรร (ล้าน ลบ.ม.)	คงเหลือ (ล้าน ลบ.ม.)
ทั่วประเทศ (29 ต.ค. 63)	11,975	14,719 (123%)	-2,744 (-23%)
เจ้าพระยา (4 เขื่อน) (29 ต.ค. 63)	3,250	3,746 (115%)	-496 (-15%)

3. วิเคราะห์สถานการณ์

3.1 คาดการณ์ปริมาณฝนจากแบบจำลองบรรยากาศจากสถาบันสารสนเทศทรัพยากรน้ำ (3 วันล่วงหน้า)

- วันที่ 29 ต.ค. 63 (29 ต.ค.63 เวลา 07.00 น. – 30 ต.ค. 63 เวลา 07.00 น.) มีฝนตกปานกลาง (10.1 – 35.0 มม.) บริเวณพื้นที่ ภาคตะวันออกเฉียงเหนือตอนบน ภาคกลาง ภาคใต้ และบริเวณ จ.ลำพูน จ.ลำปาง จ.เชียงราย จ.แพร่ จ.อุดรดิตถ์ ภาคกลาง ภาคตะวันออกเฉียงเหนือตอนบน จ.ยโสธร จ.ตราด จ.จันทบุรี จ.ชลบุรี จ.ฉะเชิงเทรา จ.ปราจีนบุรี ภาคตะวันตก และ ภาคใต้ ฝนตกหนัก(35.1-90.0 มม.) บริเวณพื้นที่ จ.เชียงใหม่ จ.เพชรบูรณ์ จ.ชัยภูมิ จ.กาฬสินธุ์ จ.สกลนคร จ.นครพนม จ.นครราชสีมา จ.ระนอง และ จ.นครศรีธรรมราช มีฝนตกหนักมาก(มากกว่า 90.0 มม.) บริเวณพื้นที่ จ.ตาก จ.กำแพงเพชร และ จ.เลย

- วันที่ 30 ต.ค. 63 (30 ต.ค.63 เวลา 07.00 น. – 31 ต.ค. 63 เวลา 07.00 น.) มีฝนตกปานกลาง (10.1 – 35.0 มม.) บริเวณพื้นที่ จ.ลำพูน จ.ลำปาง จ.เชียงราย จ.อุดรดิตถ์ จ.ตาก จ.กำแพงเพชร จ.อุทัยธานี จ.พิษณุโลก จ.พิจิตร จ.เพชรบูรณ์ จ.เลย จ.หนองบัวลำภู จ.ขอนแก่น จ.ศรีสะเกษ จ.สุรินทร์ จ.บุรีรัมย์ จ.นครราชสีมา จ.สระบุรี กรุงเทพมหานคร และ ภาคใต้ มีฝนตกหนัก (35.1-90.0 มม.) บริเวณพื้นที่ จ.เชียงใหม่ จ.ชัยภูมิ จ.ระนอง จ.พัทลุง จ.สงขลา จ.ปัตตานี จ.นราธิวาส มีฝนตกหนักมาก (มากกว่า 90.0 มม.) บริเวณพื้นที่ จ.สุราษฎร์ธานี

- วันที่ 31 ต.ค. 63 (31 ต.ค.63 เวลา 07.00 น. – 1 พ.ย. 63 เวลา 07.00 น.) มีฝนตกปานกลาง (10.1 – 35.0 มม.) กระจายบริเวณพื้นที่ จ.อุบลราชธานี จ.ศรีสะเกษ จ.นครราชสีมา จ.ตราด จ.จันทบุรี จ.ระยอง จ.ชลบุรี จ.ฉะเชิงเทรา จ.นครนายก จ.สระบุรี กรุงเทพมหานคร จ.สมุทรสาคร จ.ราชบุรี จ.เพชรบุรี จ.เพชรบูรณ์ จ.ระนอง จ.พังงา จ.ภูเก็ต จ.นครศรีธรรมราช จ.ตรัง จ.สตูล และ จ.ยะลา มีฝนตกหนัก (35.1-90.0 มม.) บริเวณพื้นที่ จ.ประจวบคีรีขันธ์ และ จ.กระบี่

3.2 คาดการณ์ปริมาณน้ำ (วันที่ 30 ต.ค. 63)

คาดการณ์ปริมาณน้ำไหลผ่านลุ่มน้ำปิงที่สถานี P.17 อ.บรรพตพิสัย จ.นครสวรรค์ จะมีปริมาณน้ำไหลผ่าน 25.00 ลบ.ม./วินาที มีแนวโน้มลดลง ลุ่มน้ำ่านที่สถานี N.67 อ.ชุมแสง จ.นครสวรรค์ จะมีปริมาณน้ำไหลผ่าน 277.00 ลบ.ม./วินาที มีแนวโน้มลดลง โดยจะทำให้ในลุ่มน้ำเจ้าพระยาที่สถานี C.2 อ.เมืองนครสวรรค์ จ.นครสวรรค์ จะมีปริมาณน้ำไหลผ่าน 366.00 ลบ.ม./วินาที มีแนวโน้มลดลง

4. รายงานสถานการณ์ค่าความเค็ม (ข้อมูล วันที่ 29 ต.ค. 63 เวลา 07:00 น.)

แม่น้ำ	สถานีเฝ้าระวัง	เกณฑ์เฝ้าระวัง (กรัม/ลิตร)	ค่าความเค็ม (กรัม/ลิตร)
เจ้าพระยา	ประปาสำแล	0.25	0.12
ปราจีน-บางปะกง	บางกระเจ็ด	2.00	0.09
ท่าจีน	ปากคลองจินดา	0.75	0.22
แม่กลอง	ปากคลองดำเนินสะดวก	2.00	0.21

5. สถานการณ์อุทกภัย และการให้ความช่วยเหลือ

สถานการณ์อุทกภัยจำนวน 9 จังหวัด ได้แก่ จังหวัดอุบลราชธานี นครราชสีมา สระแก้ว ปราจีนบุรี นครปฐม สิงห์บุรี อ่างทอง สุพรรณบุรี และสุราษฎร์ธานี กรมชลประทานให้ความช่วยเหลือพื้นที่ประสบอุทกภัย แบ่งเป็น เครื่องสูบน้ำ 107 เครื่อง เครื่องผลักดันน้ำ 145 เครื่อง รถแบ็คโฮ 13 คัน และอื่นๆ เช่น เครื่องสูบน้ำ ไฮโดรโฟรว และกระสอบทราย เป็นต้น

การให้ความช่วยเหลือ (จังหวัดที่ยังประสบอุทกภัย) ปี 2563 กรมชลประทาน										
ที่	จังหวัด	สชป.	การช่วยเหลือ							อื่นๆ
			เครื่องสูบน้ำ (เครื่อง)	เครื่องผลักดันน้ำ (เครื่อง)	กาลักน้ำ (ชุด)	รถแบ็คโฮ (คัน)	รถบรรทุก (คัน)	รถเครน (คัน)		
1	อุบลราชธานี	7	1	-	-	-	-	-	500 (กระสอบทราย)	
2	นครราชสีมา	8	1	117	-	9	-	-	-	
3	สระแก้ว	9	-	-	-	-	-	-	-	
4	ปราจีนบุรี	9	2	8	-	-	-	-	-	
5	สิงห์บุรี	12	29	-	-	-	-	-	-	
6	อ่างทอง	12	5	-	-	-	-	-	-	
7	สุพรรณบุรี	12	55	20	-	4	-	-	ไฮโดรโฟรว 1 เครื่อง	
8	นครปฐม	13	14	-	-	-	-	-	-	
9	สุราษฎร์ธานี	15	-	-	-	-	-	-	-	
รวมการช่วยเหลือ			107	145	-	13	-	-	-	