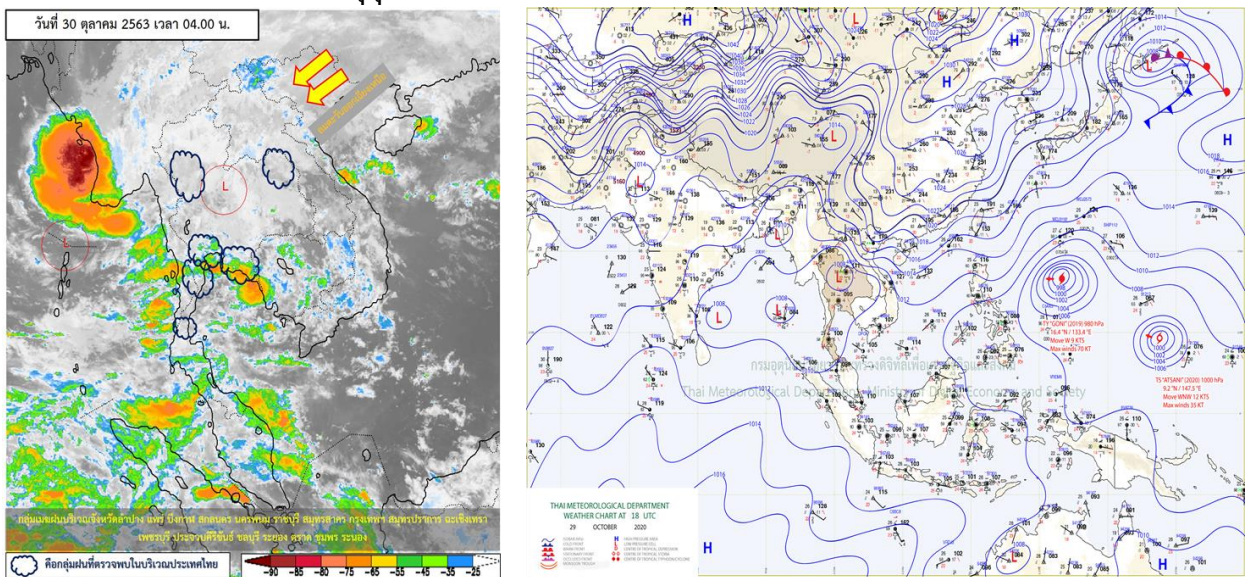




รายงานสรุปศูนย์ปฏิบัติการน้ำอัจฉริยะ
เรื่อง สถานการณ์น้ำและการเฝ้าระวัง
ประจำวันศุกร์ที่ 30 ตุลาคม พ.ศ. 2563

1. สภาพอากาศและปริมาณฝน

1.1 สภาพอากาศ (กรมอุตุนิยมวิทยา)



หย่อมความกดอากาศต่ำบริเวณภาคเหนือ และภาคตะวันออกเฉียงเหนือ ให้ประเทศไทยตอนบนมีฝนเล็กน้อยถึงปานกลางทั่วไป สำหรับลมตะวันตกเฉียงใต้ที่พัดปกคลุมทะเลอันดามัน ภาคใต้ และอ่าวไทยมีกำลังแรง ส่งผลทำให้ภาคใต้มีฝนตกหนักบางแห่งกับมีลมแรง ขอให้ประชาชนในพื้นที่เสี่ยงภัยในภาคตะวันออกเฉียงเหนือ และภาคใต้ระวังอันตรายจากฝนตกหนักซึ่งอาจทำให้เกิดน้ำท่วมฉับพลันและน้ำป่าไหลหลากได้

1.2 สภาพฝน

ปริมาณฝนสูงสุด 5 อันดับ จากสำนักงานทรัพยากรน้ำแห่งชาติ เวลา 07.00 น. วันที่ 29 ต.ค.63 ถึงเวลา 07.00 น. วันที่ 30 ต.ค.63 ตามลำดับ ดังนี้

1. อ.คลองใหญ่ จ.ตราด	วัดปริมาณฝนได้	89.9	มม.
2. อ.หนองหิน จ.เลย	วัดปริมาณฝนได้	80.5	มม.
3. อ.น้ำปาด จ.อุตรดิตถ์	วัดปริมาณฝนได้	75.0	มม.
4. อ.หัวหิน จ.ประจวบคีรีขันธ์	วัดปริมาณฝนได้	69.6	มม.
5. อ.ภูกระดึง จ.เลย	วัดปริมาณฝนได้	68.0	มม.

2. สถานการณ์น้ำท่าและสภาพน้ำในอ่างเก็บน้ำ

2.1 สถานการณ์น้ำท่าในลุ่มน้ำต่างๆ (ข้อมูล วันที่ 30 ต.ค. 63 เวลา 06.00 น.)

แม่น้ำ	สถานี	ที่ตั้งสถานี	ตลิ่ง	ความจุ	ระดับน้ำ	ปริมาณน้ำ		ต่ำ(-) สูง(+) กว่าตลิ่ง	อยู่ใน เกณฑ์	แนวโน้ม		
						วันนี้	เมื่อวาน					
			ม.	ม. ³ /ริ.	ม.	ม. ³ /ริ.	ม. ³ /ริ.					
1. ปิง	P.1	สะพานนาครี	อำเภอเมือง	จังหวัดเชียงใหม่	3.70	445	1.40	14.00	14.00	-2.30	น้อย	ทรงตัว
ปิง	P.7A	สะพานบ้านห้วยยาง	อำเภอเมือง	จังหวัดกำแพงเพชร	5.34	3,000	0.27	71.70	77.90	-5.07	น้อย	ลดลง
ปิง	P.17	บ้านท่าจั่ว	อำเภอบรรพตพิสัย	จังหวัดนครสวรรค์	39.80	2,990	34.31	53.00	27.00	-5.49	น้อย	เพิ่มขึ้น
2. รัง	W.1C	สะพานเสตุวารี	อำเภอเมือง	จังหวัดลำปาง	5.20	651	0.32	7.10	0.70	-4.88	น้อย	ทรงตัว
3. ยม	Y.1C	สะพานบ้านน้ำโค้ง	อำเภอเมือง	จังหวัดแพร่	8.20	993	0.50	22.20	18.78	-7.70	น้อย	เพิ่มขึ้น
4. น่าน	N.1	หน้าสำนักงานป่าไม้	อำเภอเมือง	จังหวัดน่าน	7.00	1,217	0.32	40.96	40.08	-6.68	น้อย	เพิ่มขึ้น
น่าน	N.5A	สะพานเอกาทศรถ	อำเภอเมือง	จังหวัดพิษณุโลก	10.37	1,365	0.62	60.32	59.69	-9.75	น้อย	เพิ่มขึ้น
น่าน	N.67	สะพานบ้านเกอไชย	อำเภอชุมแสง	จังหวัดนครสวรรค์	28.30	1,579	20.69	315.00	296.00	-7.61	ปกติ	เพิ่มขึ้น
5. เจ้าพระยา	C.2	ค่ายจิรประวัติ	อำเภอเมือง	จังหวัดนครสวรรค์	26.20	3,590	18.07	379.00	404.00	-8.13	น้อย	ลดลง
เจ้าพระยา	C.13	ท้ายเขื่อนเจ้าพระยา	อำเภอสรรพยา	จังหวัดชัยนาท	16.34	2,840	5.93	106.00	120.00	-10.41	น้อย	ลดลง
6. ป่าสัก	S.28	ท้ายเขื่อนป่าสักชลสิทธิ์	อำเภอพัฒนานิคม	จังหวัดลพบุรี	31.46	1,175	16.48	*	*	-14.98	N/A	N/A
7. มูล	M.7	สะพานเสรีประชาธิปไตย	อำเภอเมือง	จังหวัดอุบลราชธานี	7.00	2,300	5.77	1615.00	1575.00	-1.23	มาก	เพิ่มขึ้น
8. สี	E.20A	บ้านบ้านฟ้าหยาด	อำเภอมหาชนะชัย	จังหวัดยโสธร	10.00	1,220	7.26	492.93	489.86	-2.74	ปกติ	เพิ่มขึ้น
9. เพชรบุรี	B.9	บ้านสาระเห็ด	อำเภอท่ายาง	จังหวัดเพชรบุรี	6.60	355	2.72	23.00	19.25	-3.88	น้อย	เพิ่มขึ้น
เพชรบุรี	B.6A	สะพานท่าเกวียน	อำเภอแก่งกระจาน	จังหวัดเพชรบุรี	6.00	260	1.49	10.35	4.80	-4.51	น้อย	เพิ่มขึ้น
เพชรบุรี	B.15	สะพานเทศบาล	อำเภอเมือง	จังหวัดเพชรบุรี	5.40	150	1.65	23.00	12.20	-3.75	ปกติ	เพิ่มขึ้น
10. ทะเลสาบสงขลา	X.44	คลองอู่ตะเภา	อำเภอหาดใหญ่	จังหวัดสงขลา	7.40	534	1.31	48.50	61.50	-6.09	น้อย	ลดลง
ทะเลสาบสงขลา	X.170	บ้านคลองลำ	อำเภอศรีนครินทร์	จังหวัดพัทลุง	25.20	290	20.90	7.50	7.00	-4.30	น้อย	เพิ่มขึ้น
11. ภาคใต้ฝั่งตะวันออก	X.180	สะพานเทศบาล	อำเภอเมือง	จังหวัดชุมพร	3.80	193	0.87	41.80	45.80	-2.93	ปกติ	ลดลง
ภาคใต้ฝั่งตะวันออก	X.119A	สะพานสันต	อำเภอสุโขทัย	จังหวัดราชบุรี	8.20	203	5.10	59.00	64.95	-3.10	ปกติ	ลดลง
ภาคใต้ฝั่งตะวันออก	X.53A	คลองชุมพร	อำเภอเมือง	จังหวัดชุมพร	9.30	143	4.56	25.40	12.70	-4.74	ปกติ	เพิ่มขึ้น
ภาคใต้ฝั่งตะวันออก	X.212	คลองหลังสวน	อำเภอหลังสวน	จังหวัดชุมพร	6.00	1,460	0.30	97.00	92.50	-5.70	น้อย	เพิ่มขึ้น
12 ภาคใต้ฝั่งตะวันตก	X.234	บ้านป่าหมาก	อำเภอเมือง	จังหวัดตรัง	6.40	426	1.89	85.50	82.50	-4.51	ปกติ	เพิ่มขึ้น

○ น้ำใช้การทั่วประเทศ (อ่างเก็บน้ำขนาดใหญ่) ณ วันที่ 30 ตุลาคม 2563

- ปี 2559 มีน้ำ 25,372 ล้าน ลบ.ม. คิดเป็น 54%
- ปี 2562 มีน้ำ 23,929 ล้าน ลบ.ม. คิดเป็น 51%
- ปี 2563 มีน้ำ 19,538 ล้าน ลบ.ม. คิดเป็น 41%
- ปี 2563 **น้อยกว่า** ปี 2559 จำนวน 5,834 ล้าน ลบ.ม.
- ปี 2563 **น้อยกว่า** ปี 2562 จำนวน 4,391 ล้าน ลบ.ม.

○ น้ำใช้การในลุ่มเจ้าพระยา ณ วันที่ 30 ตุลาคม 2563

- ปี 2559 มีน้ำ 9,633 ล้าน ลบ.ม. คิดเป็น 53%
- ปี 2562 มีน้ำ 5,386 ล้าน ลบ.ม. คิดเป็น 30%
- ปี 2563 มีน้ำ 5,748 ล้าน ลบ.ม. คิดเป็น 32%
- ปี 2563 **น้อยกว่า** ปี 2559 จำนวน 3,885 ล้าน ลบ.ม.
- ปี 2563 **มากกว่า** ปี 2562 จำนวน 362 ล้าน ลบ.ม.

2.2 สภาพน้ำใช้การในอ่างเก็บน้ำขนาดใหญ่ (ข้อมูล วันที่ 30 ต.ค. 63)

ภาค อ่างเก็บน้ำเขื่อน	ความจุ ที่ รณศ. (ล้าน ม. ³)	ความจุ ที่ รณก. (ล้าน ม. ³)	ความจุ น้ำ ใช้การ (ล้าน ม. ³)	ณ วันที่							ไหลลง วันนี้ (ล้าน ม. ³)	ระบาย วันนี้ (ล้าน ม. ³)
				ปี2562		ปี2563						
				ปริมาตร (ล้าน ม. ³)	% รณก.	ปริมาตร (ล้าน ม. ³)	% รณก.	ปริมาตรใช้การ (ล้าน ม. ³)	% รณก.	% ใช้การ		
เหนือ												
ภูมิพล*	13,462	13,462	9,662	5,928	44	5,464	41	1,664	12	17	10.41	1.00
สิริกิติ์*	10,508	9,510	6,660	5,302	56	5,823	61	2,973	31	45	8.14	9.54
แม่จันตมบรูณ์ชล	323	265	253	154	58	141	53	129	49	51	0.23	0.14
แม่กวางอุดมธารา	295	263	249	71	27	106	40	92	35	37	0.30	0.03
กัวลม	106	106	103	56	52	46	43	42	40	41	0.76	1.21
กัวคหมา	209	170	164	115	68	100	59	94	55	57	0.15	0.15
แควน้อยบำรุงแดน	1,080	939	896	497	53	463	49	420	45	47	3.50	1.73
แม่มอก	110	110	94	40	36	43	39	27	24	28	0.26	0.02
รวมภาคเหนือ	26,093	24,825	17,987	12,163	49	12,185	49	5,440	22	30	23.75	13.83
ตะวันออกเฉียงเหนือ												
ห้วยหลวง	136	136	129	76	56	64	48	58	43	45	1.01	0.11
น้ำอูน	780	520	475	309	59	242	47	197	38	42	3.60	0.10
น้ำพุง*	200	165	157	91	55	86	52	78	47	50	1.63	0.00
จุฬารัตน์*	181	164	127	51	31	154	94	117	71	92	2.33	1.04
อุบลรัตน์*	4,640	2,431	1,850	595	24	1,366	56	785	32	42	23.38	0.30
ลำปาว	2,450	1,980	1,880	1,603	81	952	48	852	43	45	9.56	1.22
ลำตะคอง	445	314	292	176	56	351	112	328	104	113	5.05	1.98
ลำพระเพลิง	242	155	154	32	21	152	98	151	97	98	4.79	2.59
มูลบง	350	141	134	52	37	135	95	128	90	95	2.10	0.00
ลำแซะ	325	275	268	102	37	202	74	195	71	73	2.30	0.22
ลำนางรอง	197	121	118	25	21	96	79	92	76	78	1.45	0.00
สิรินธร*	1,966	1,966	1,135	1,851	94	1,696	86	865	44	76	24.22	10.18
รวมภาคตอน.	11,911	8,368	6,676	4,963	59	5,496	66	3,846	46	57	81.42	17.74
กลาง												
ป่าสักชลสิทธิ์	960	960	957	355	37	694	72	691	72	72	10.52	0.27
ทับเสลา	190	160	143	36	23	126	78	109	68	76	1.17	0.00
กระเสียว	390	299	259	80	27	189	63	149	50	57	0.08	0.02
รวมภาคกลาง	1,540	1,419	1,135	471	33	1,008	71	948	67	70	11.77	0.29
ตะวันตก												
ศรีนครินทร์*	18,770	17,745	7,480	15,573	88	13,171	74	2,906	16	39	25.47	2.00
วีรราชกุมาร*	11,000	8,860	5,848	7,788	88	4,836	55	1,824	21	31	29.72	2.02
รวมภาคตะวันตก	29,770	26,605	13,328	23,361	88	18,007	68	4,730	18	35	55.19	4.02
ตะวันออก												
ขุนด่านปราการชล	225	224	219	210	94	224	100	219	98	100	0.50	0.46
คลองสิียด	450	420	390	145	35	202	48	172	41	44	0.76	0.00
บางพระ	127	117	105	65	56	65	56	53	46	51	0.76	0.21
หนองปลาไหล	206	164	150	98	60	177	108	163	100	109	0.65	0.00
ประแสร์	322	295	275	147	50	233	79	213	72	77	0.03	0.00
นฤบดินทรจินดา	338	295	276	275	93	236	80	216	73	78	1.89	0.00
รวมภาคตะวันออก	1,668	1,515	760	941	62	1,137	75	1,037	68	73	4.59	0.67
ใต้												
แก่งกระจาน	900	710	645	552	78	493	69	428	60	66	5.95	0.86
ปราณบุรี	490	391	373	299	76	317	81	299	76	80	7.97	0.14
รัชชประภา*	6,144	5,639	4,287	3,862	68	3,595	64	2,244	40	52	20.40	2.24
บางนาง*	1,590	1,454	1,178	861	59	843	58	567	39	48	6.10	6.00
รวมภาคใต้	9,124	8,194	6,447	5,575	68	5,248	64	3,537	43	55	40.42	9.25
รวมทั้งประเทศ	80,106	70,926	46,333	47,474	67	43,081	61	19,538	28	41	217.14	45.80

ต่ำกว่า 30 %
รวม 2 แห่ง

ตั้งแต่ 31 - 50%
รวม 13 แห่ง

ตั้งแต่ 51-80%
รวม 14 แห่ง

มากกว่า 80%
รวม 6 แห่ง

2.3 สภาพน้ำในอ่างเก็บน้ำ 4 เขื่อนหลักกลุ่มเจ้าพระยา (ข้อมูล วันที่ 30 ต.ค. 63)

สภาพน้ำในอ่างเก็บน้ำ ภูมิพล สิริกิติ์ แควน้อยฯ และป่าสักฯ วันที่ 30 ตุลาคม 2563

อ่างเก็บน้ำ	ปริมาณน้ำในอ่างฯ		ปริมาณน้ำใช้การได้		ปริมาณน้ำไหลลงอ่างฯ		ปริมาณน้ำระบาย		รับน้ำได้อีก	เปรียบเทียบน้ำใช้การ - น้อยกว่า / + มากกว่า ปี 2559
	ปี 2563	% ความจุ	ปริมาณน้ำ	% ใช้การ	วันนี้	เมื่อวาน	วันนี้	เมื่อวาน		
ภูมิพล	5,464	41	1,664	17	10.41	14.93	1.00	1.00	7,998	-1,295
สิริกิติ์	5,823	61	2,973	45	8.14	6.48	9.54	5.83	3,687	-1,823
ภูมิพล+สิริกิติ์	11,287	49	4,637	28	18.55	21.41	10.54	6.83	11,685	-3,118
แควน้อยฯ	463	49	420	47	3.50	1.73	1.73	1.73	476	-484
ป่าสักชลสิทธิ์	694	72	691	72	10.52	10.52	0.27	0.44	266	-284
รวมทั้งหมด	12,444	50	5,748	32	32.57	33.65	12.53	8.99	12,427	-3,886

(หน่วย : ล้าน ลบ.ม.)

2.4 สถานการณ์น้ำลุ่มน้ำเจ้าพระยา

แม่น้ำปิง ปริมาณน้ำไหลผ่านที่สถานี P.17 อ.บรรพตพิสัย จ.นครสวรรค์ วัดได้ 53.00 ลบ.ม./วินาที (เมื่อวาน 27.00 ลบ.ม./วินาที) ต่ำกว่าตลิ่ง 5.49 เมตร มี**แนวโน้มลดลง**

แม่น้ำน่าน ปริมาณน้ำไหลผ่านที่สถานี N.67 อ.ชุมแสง จ.นครสวรรค์ วัดได้ 315.00 ลบ.ม./วินาที (เมื่อวาน 296.00 ลบ.ม./วินาที) ต่ำกว่าตลิ่ง 7.61 เมตร มี**แนวโน้มลดลง**

แม่น้ำเจ้าพระยา ปริมาณน้ำไหลผ่านที่สถานี C.2 อ.เมืองนครสวรรค์ วัดได้ 379.00 ลบ.ม./วินาที (เมื่อวาน 404.00 ลบ.ม./วินาที) ต่ำกว่าตลิ่ง 8.13 เมตร มี**แนวโน้มลดลง** และมีปริมาณน้ำไหลผ่านท้ายเขื่อนเจ้าพระยา (C.13) ในอัตรา 106.00 ลบ.ม./วินาที (เมื่อวาน 120.00 ลบ.ม./วินาที) ไหลผ่านสถานีวัดน้ำ C.29A อ.บางไทร มีปริมาณน้ำไหลผ่านเฉลี่ย 448.00 ลบ.ม./วินาที (เมื่อวาน 482.00 ลบ.ม./วินาที)

2.5 สภาพน้ำในอ่างเก็บน้ำขนาดกลาง (ข้อมูล วันที่ 30 ต.ค. 63)

ข้อมูลวันที่ 30 ตุลาคม 2563																			
สรุปอ่างขนาดกลางที่มีปริมาณในช่วง <=30 % 31 - 50 % >50-80% >80 - 100 % และ >100 %																			
		31 - 50 %				>50-80%				>80 - 100 %				>100 %					
ภาค	จำนวน	สขป.	จำนวน	ภาค	จำนวน	สขป.	จำนวน	ภาค	จำนวน	สขป.	จำนวน	ภาค	จำนวน	สขป.	จำนวน				
เหนือ	23	1	5	เหนือ	15	1	2	เหนือ	14	1	5	เหนือ	15	1	3				
		2	13			2	3			2	9								
		3	1			3	1			3	1			3	1				
		4	4			4	1			4	2			4	4				
ตะวันออก เฉียงเหนือ	10	5	4	ตะวันออก เฉียงเหนือ	37	5	16	ตะวันออก เฉียงเหนือ	54	5	16	ตะวันออก เฉียงเหนือ	45	5	10				
		6	3			6	6			6	11								
		7	0			7	11			7	13			7	13				
		8	3			8	4			8	8			8	11				
ตะวันออก	3	9	3	ตะวันออก	5	9	5	ตะวันออก	9	9	9	ตะวันออก	21	9	21	ตะวันออก	13	9	13
กลาง	3	10	3	กลาง	1	10	1	กลาง	6	10	5	กลาง	11	10	9				
		11	0			11	0			11	0			11	0				
		12	0			12	0			12	1			12	2	12	0		
ตะวันตก	0	13	0	ตะวันตก	1	13	1	ตะวันตก	0	13	0	ตะวันตก	2	13	2	ตะวันตก	4	13	4
ใต้	5	14	3	ใต้	4	14	1	ใต้	15	14	5	ใต้	8	14	2				
		15	0			15	1			15	5			15	6				
		16	2			16	2			16	4			16	0	16	0		
		17	0			17	0			17	1			17	0	17	0		
รวม	44	รวม	44	รวม	63	รวม	63	รวม	98	รวม	98	รวม	102	รวม	102	รวม	105	รวม	105

รวมทั้งหมด 412 แห่ง

2.6 การจัดสรรน้ำฤดูฝนปี 2563

อ่างเก็บน้ำ	แผน (ล้าน ลบ.ม.)	ผลการจัดสรร (ล้าน ลบ.ม.)	คงเหลือ (ล้าน ลบ.ม.)
ทั่วประเทศ (30 ต.ค. 63)	11,975	14,839 (124%)	-2,864 (-24%)
เจ้าพระยา (4 เขื่อน) (30 ต.ค. 63)	3,250	3,759 (116%)	-509 (-16%)

3. วิเคราะห์สถานการณ์

3.1 คาดการณ์ปริมาณฝนจากแบบจำลองบรรยากาศจากสถาบันสารสนเทศทรัพยากรน้ำ (3 วันล่วงหน้า)

- วันที่ 30 ต.ค. 63 (29 ต.ค.63 เวลา 07.00 น. – 31 ต.ค. 63 เวลา 07.00 น.) มีฝนตกปานกลาง (10.1 – 35.0 มม.) บริเวณพื้นที่ ภาคเหนือ ภาคกลาง ภาคตะวันออก และบริเวณ จ.อุดรธานี จ.สกลนคร จ.นครพนม จ.มุกดาหาร จ.กาฬสินธุ์ จ.อุบลราชธานี จ.ศรีสะเกษ จ.สุรินทร์ จ.บุรีรัมย์ จ.นครราชสีมา จ.เพชรบุรี จ.ระนอง จ.พังงา จ.กระบี่ จ.นครศรีธรรมราช จ.พัทลุง จ.ปัตตานี และ จ.ยะลา ฝนตกหนัก(35.1-90.0 มม.) บริเวณพื้นที่ จ.เชียงใหม่ จ.เชียงราย จ.กำแพงเพชร จ.อุทัยธานี จ.กาญจนบุรี จ.เลย จ.หนองบัวลำภู จ.ขอนแก่น จ.ชัยภูมิ จ.ประจวบคีรีขันธ์ จ.ชุมพร จ.สุราษฎร์ธานี และ จ.นราธิวาส มีฝนตกหนักมาก(มากกว่า 90.0 มม.) บริเวณพื้นที่ จ.จันทบุรี

- วันที่ 31 ต.ค. 63 (30 ต.ค.63 เวลา 07.00 น. – 1 พ.ย. 63 เวลา 07.00 น.) มีฝนตกปานกลาง (10.1 – 35.0 มม.) บริเวณพื้นที่ จ.กำแพงเพชร จ.ชัยนาท จ.ปทุมธานี จ.นครนายก จ.นครราชสีมา จ.บุรีรัมย์ จ.ศรีสะเกษ จ.อุบลราชธานี จ.สระแก้ว จ.ตราด จ.ระยอง จ.พังงา จ.กระบี่ จ.สงขลา จ.ยะลา และ จ.นราธิวาส มีฝนตกหนัก (35.1-90.0 มม.) บริเวณพื้นที่ จ.นครปฐม จ.กรุงเทพมหานคร จ.ชลบุรี จ.จันทบุรี ภาคตะวันตก จ.ระนอง จ.สุราษฎร์ธานี จ.นครศรีธรรมราช จ.ตรัง จ.พัทลุง และ จ.สตูล

- วันที่ 1 พ.ย. 63 (31 ต.ค.63 เวลา 07.00 น. – 2 พ.ย. 63 เวลา 07.00 น.) มีฝนตกปานกลาง (10.1 – 35.0 มม.) บริเวณพื้นที่ จ.เพชรบุรี จ.ประจวบคีรีขันธ์ จ.ชุมพร จ.ระนอง จ.พังงา จ.สุราษฎร์ธานี จ.กระบี่ จ.นครศรีธรรมราช จ.ตรัง จ.พัทลุง และ จ.สตูล

3.2 คาดการณ์ปริมาณน้ำ (วันที่ 31 ต.ค. 63)

คาดการณ์ปริมาณน้ำไหลผ่านลุ่มน้ำปิงที่สถานี P.17 อ.บรรพตพิสัย จ.นครสวรรค์ จะมีปริมาณน้ำไหลผ่าน 60.00 ลบ.ม./วินาที มีแนวโน้มเพิ่มขึ้น ลุ่มน้ำน่านที่สถานี N.67 อ.ชุมแสง จ.นครสวรรค์ จะมีปริมาณน้ำไหลผ่าน 322.00 ลบ.ม./วินาที มีแนวโน้มเพิ่มขึ้น โดยจะทำให้ในลุ่มน้ำเจ้าพระยาที่สถานี C.2 อ.เมืองนครสวรรค์ จ.นครสวรรค์ จะมีปริมาณน้ำไหลผ่าน 409.00 ลบ.ม./วินาที มีแนวโน้มเพิ่มขึ้น

4. รายงานสถานการณ์ค่าความเค็ม (ข้อมูล วันที่ 30 ต.ค. 63 เวลา 07:00 น.)

แม่น้ำ	สถานีเฝ้าระวัง	เกณฑ์เฝ้าระวัง (กรัม/ลิตร)	ค่าความเค็ม (กรัม/ลิตร)
เจ้าพระยา	ประปาสำแล	0.25	0.12
ปราจีน-บางปะกง	บางกระเจ็ด	2.00	0.08
ท่าจีน	ปากคลองจินดา	0.75	0.23
แม่กลอง	ปากคลองดำเนินสะดวก	2.00	0.20

5. สถานการณ์อุทกภัย และการให้ความช่วยเหลือ

สถานการณ์อุทกภัยจำนวน 8 จังหวัด ได้แก่ จังหวัดอุบลราชธานี นครราชสีมา สระแก้ว ปราจีนบุรี นครปฐม สิงห์บุรี สุพรรณบุรี และสุราษฎร์ธานี กรมชลประทานให้ความช่วยเหลือพื้นที่ประสบอุทกภัย แบ่งเป็น เครื่องสูบน้ำ 104 เครื่อง เครื่องผลักดันน้ำ 137 เครื่อง รถแบ็คโฮ 13 คัน และอื่นๆ เช่น เครื่องสูบน้ำไฮโดรโฟรว และกระสอบทราย เป็นต้น

การให้ความช่วยเหลือ (จังหวัดที่ยังประสบอุทกภัย) ปี 2563 กรมชลประทาน										
ที่	จังหวัด	สขป.	การช่วยเหลือ							อื่นๆ
			เครื่องสูบน้ำ (เครื่อง)	เครื่องผลักดันน้ำ (เครื่อง)	กาลักน้ำ (ชุด)	รถแบ็คโฮ (คัน)	รถบรรทุก (คัน)	รถเครน (คัน)		
1	อุบลราชธานี	7	1	50	-	-	-	-	กระสอบทราย 500 ถุง	
2	นครราชสีมา	8	1	59	-	9	-	-	-	
3	สระแก้ว	9	-	-	-	-	-	-	-	
4	ปราจีนบุรี	9	2	8	-	-	-	-	-	
5	สิงห์บุรี	12	35	-	-	-	-	-	-	
6	สุพรรณบุรี	12	49	20	-	4	-	-	ไฮโดรโฟรว 1 เครื่อง สูบน้ำด้วยไฟฟ้า 10 เครื่อง	
7	นครปฐม	13	16	-	-	-	-	-	-	
8	สุราษฎร์ธานี	15	-	-	-	-	-	-	-	
รวมการช่วยเหลือ			104	137		13	-	-		