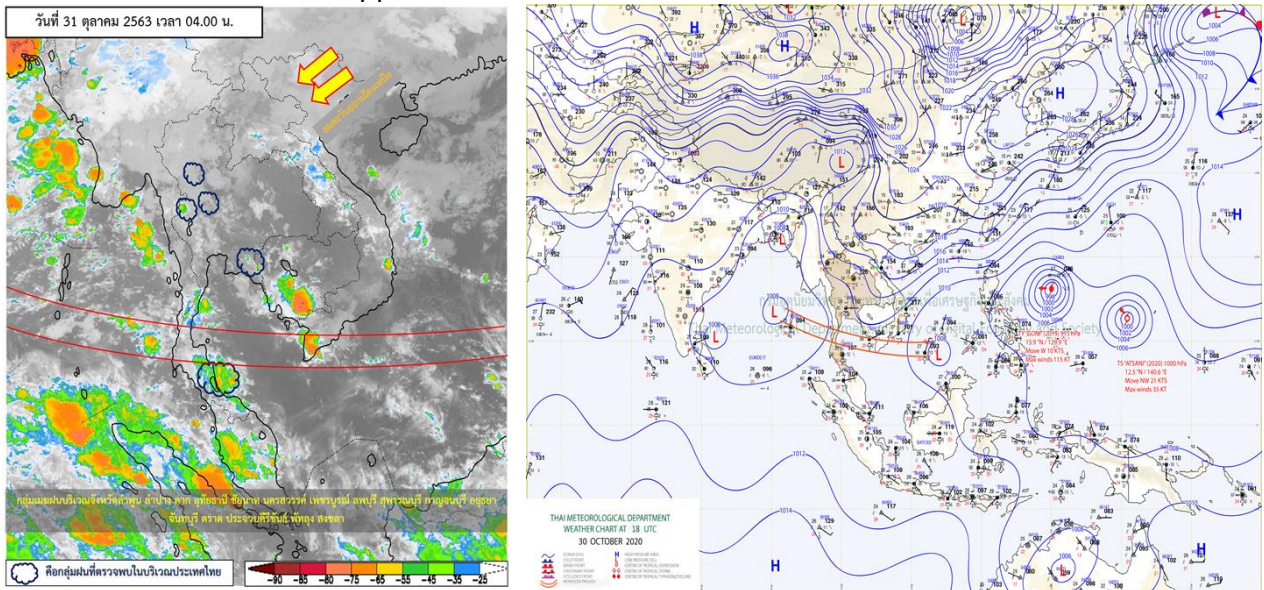




รายงานสรุปศูนย์ปฏิบัติการน้ำอัจฉริยะ
เรื่อง สถานการณ์น้ำและการเฝ้าระวัง
ประจำวันเสาร์ที่ 31 ตุลาคม พ.ศ. 2563

1. สภาพอากาศและปริมาณฝน

1.1 สภาพอากาศ (กรมอุตุนิยมวิทยา)



บริเวณความกดอากาศสูงหรือมวลอากาศเย็นจากประเทศจีนได้แผ่ลงมาปกคลุมภาคเหนือตอนบน และภาคตะวันออกเฉียงเหนือ ลักษณะเช่นนี้ทำให้บริเวณดังกล่าวมีอากาศเย็น โดยมีฝนเล็กน้อยบางแห่งใน ภาคเหนือ ภาคตะวันออกเฉียงเหนือ และภาคกลาง ขอให้ประชาชนบริเวณภาคเหนือ และภาค ตะวันออกเฉียงเหนือดูแลสุขภาพเนื่องจากสภาพอากาศที่เปลี่ยนแปลงไว้ด้วย

1.2 สภาพฝน

ปริมาณฝนสูงสุด 5 อันดับ จากสำนักงานทรัพยากรน้ำแห่งชาติ เวลา 07.00 น. วันที่ 30 ต.ค.63 ถึงเวลา 07.00 น. วันที่ 31 ต.ค.63 ตามลำดับ ดังนี้

1. อ.จอมทอง จ.เชียงใหม่	วัดปริมาณฝนได้	105.0	มม.
2. อ.แม่แจ่ม จ.เชียงใหม่	วัดปริมาณฝนได้	62.2	มม.
3. อ.แมริม จ.เชียงใหม่	วัดปริมาณฝนได้	53.4	มม.
4. อ.หัวหิน จ.ประจวบคีรีขันธ์	วัดปริมาณฝนได้	39.2	มม.
5. อ.วังน้ำเขียว จ.นครราชสีมา	วัดปริมาณฝนได้	37.6	มม.

2. สถานการณ์น้ำท่าและสภาพน้ำในอ่างเก็บน้ำ

2.1 สถานการณ์น้ำท่าในลุ่มน้ำต่างๆ (ข้อมูล วันที่ 31 ต.ค. 63 เวลา 06.00 น.)

แม่น้ำ	สถานี	ที่ตั้งสถานี	ตลิ่ง	ความจุ	ระดับน้ำ	ปริมาณน้ำ		ต่ำ(-) สูง(+) กว่าตลิ่ง	อยู่ใน เกณฑ์	แนวโน้ม	
						วันนี้	เมื่อวาน				
			ม.	ม. ³ / วิ.	ม.	ม. ³ / วิ.	ม. ³ / วิ.				
1. ปิง	P.1	สะพานนารัฐ อำเภอเมือง	จังหวัดเชียงใหม่	3.70	445	1.42	14.70	14.00	-2.28	น้อย	เพิ่มขึ้น
	P.7A	สะพานบ้านห้วยยาง อำเภอเมือง	จังหวัดกำแพงเพชร	5.34	3,000	0.31	80.08	71.70	-5.03	น้อย	เพิ่มขึ้น
	P.17	บ้านท่าจั่ว อำเภอบรรพตพิสัย	จังหวัดนครสวรรค์	39.80	2,990	34.31	53.00	53.00	-5.49	น้อย	ทรงตัว
2. วัง	W.1C	สะพานเสตุวารี อำเภอเมือง	จังหวัดลำปาง	5.20	651	0.35	8.00	7.10	-4.85	น้อย	ทรงตัว
3. ยม	Y.1C	สะพานบ้านน้ำโค้ง อำเภอเมือง	จังหวัดแพร่	8.20	993	0.54	24.52	22.20	-7.66	น้อย	เพิ่มขึ้น
4. น่าน	N.1	หน้าสำนักงานป่าไม้ อำเภอเมือง	จังหวัดน่าน	7.00	1,217	0.32	40.96	40.96	-6.68	น้อย	ทรงตัว
	N.5A	สะพานเอกาทศรถ อำเภอเมือง	จังหวัดพิษณุโลก	10.37	1,365	0.74	68.43	60.32	-9.63	น้อย	เพิ่มขึ้น
น่าน	N.67	สะพานบ้านเกษไชโย อำเภอชุมแสง	จังหวัดนครสวรรค์	28.30	1,579	20.78	324.00	315.00	-7.52	ปกติ	เพิ่มขึ้น
	C.2	ค่ายจิรประวัติ อำเภอเมือง	จังหวัดนครสวรรค์	26.20	3,590	18.20	403.00	379.00	-8.00	น้อย	เพิ่มขึ้น
5. เจ้าพระยา	C.13	ท้ายเขื่อนเจ้าพระยา อำเภอสรรพยา	จังหวัดชัยนาท	16.34	2,840	5.93	106.00	106.00	-10.41	น้อย	ทรงตัว
6. ป่าสัก	S.28	ท้ายเขื่อนป่าสักชลสิทธิ์ อำเภอพัฒนานิคม	จังหวัดลพบุรี	31.46	1,175	16.48	*	*	-14.98	N/A	N/A
7. มูล	M.7	สะพานเสรีประชาธิปไตย อำเภอเมือง	จังหวัดอุบลราชธานี	7.00	2,300	5.88	1670.00	1615.00	-1.12	มาก	เพิ่มขึ้น
8. ชี	E.20A	บ้านบ้านฟ้าหยาด อำเภอมหาชนะชัย	จังหวัดยโสธร	10.00	1,220	7.22	488.83	492.93	-2.78	ปกติ	ลดลง
	B.9	บ้านสาระเห็ด อำเภอท่ายาง	จังหวัดเพชรบุรี	6.60	355	3.05	34.00	23.00	-3.55	น้อย	เพิ่มขึ้น
9. เพชรบุรี	B.6A	สะพานท่าเกวียน อำเภอแก่งกระจาน	จังหวัดเพชรบุรี	6.00	260	2.70	42.00	10.35	-3.30	ปกติ	เพิ่มขึ้น
	B.15	สะพานเทศบาล อำเภอเมือง	จังหวัดเพชรบุรี	5.40	150	1.94	29.00	23.00	-3.46	ปกติ	เพิ่มขึ้น
10. ทะเลสาบสงขลา	X.44	คลองอู่ตะเภา อำเภอหาดใหญ่	จังหวัดสงขลา	7.40	534	1.21	43.50	48.50	-6.19	น้อย	ลดลง
	X.170	บ้านคลองลำ อำเภอศรีนครินทร์	จังหวัดพัทลุง	25.20	290	20.90	7.50	7.50	-4.30	น้อย	ทรงตัว
11. ภาคใต้ฝั่งตะวันออก	X.180	สะพานเทศบาล อำเภอเมือง	จังหวัดชุมพร	3.80	193	1.21	55.40	41.80	-2.59	ปกติ	เพิ่มขึ้น
	X.119A	สะพานสันตติ อำเภอสุโขทัย	จังหวัดนครราชสีมา	8.20	203	5.45	72.00	59.00	-2.75	ปกติ	เพิ่มขึ้น
	X.53A	คลองชุมพร อำเภอเมือง	จังหวัดชุมพร	9.30	143	3.91	17.10	25.40	-5.39	น้อย	ลดลง
	X.212	คลองหลังสวน อำเภอหลังสวน	จังหวัดชุมพร	6.00	1,460	0.45	111.00	97.00	-5.55	น้อย	เพิ่มขึ้น
12. ภาคใต้ฝั่งตะวันตก	X.234	บ้านป่าหมาก อำเภอเมือง	จังหวัดตรัง	6.40	426	2.08	95.00	85.50	-4.32	ปกติ	เพิ่มขึ้น

○ น้ำใช้การทั้งประเทศ (อ่างเก็บน้ำขนาดใหญ่) ณ วันที่ 31 ตุลาคม 2563

- ปี 2559 มีน้ำ 25,516 ล้าน ลบ.ม. คิดเป็น 54%
- ปี 2562 มีน้ำ 23,890 ล้าน ลบ.ม. คิดเป็น 50%
- ปี 2563 มีน้ำ 19,695 ล้าน ลบ.ม. คิดเป็น 42%
- ปี 2563 **น้อยกว่า** ปี 2559 จำนวน 5,821 ล้าน ลบ.ม.
- ปี 2563 **น้อยกว่า** ปี 2562 จำนวน 4,195 ล้าน ลบ.ม.

○ น้ำใช้การในลุ่มเจ้าพระยา ณ วันที่ 31 ตุลาคม 2563

- ปี 2559 มีน้ำ 9,664 ล้าน ลบ.ม. คิดเป็น 53%
- ปี 2562 มีน้ำ 5,379 ล้าน ลบ.ม. คิดเป็น 30%
- ปี 2563 มีน้ำ 5,763 ล้าน ลบ.ม. คิดเป็น 32%
- ปี 2563 **น้อยกว่า** ปี 2559 จำนวน 3,901 ล้าน ลบ.ม.
- ปี 2563 **มากกว่า** ปี 2562 จำนวน 384 ล้าน ลบ.ม.

2.2 สภาพน้ำใช้การในอ่างเก็บน้ำขนาดใหญ่ (ข้อมูล วันที่ 31 ต.ค. 63)

อณ อ่างเก็บน้ำเขื่อน	ความจุ ที่ รณส. (ล้าน ม. ³)	ความจุ ที่ รณค. (ล้าน ม. ³)	ความจุน้ำ ใช้การ (ล้าน ม. ³)	ณ วันที่								ไหลลง วันนี้ (ล้าน ม. ³)	ระบาย วันนี้ (ล้าน ม. ³)
				ปี2562		ปี2563							
				ปริมาณ (ล้าน ม. ³)	% รณค.	ปริมาณ (ล้าน ม. ³)	% รณค.	ปริมาณใช้การ (ล้าน ม. ³)	% รณค.	ปริมาณใช้การ (ล้าน ม. ³)	% ใช้การ		
เหนือ													
ภูมิพล*	13,462	13,462	9,662	5,930	44	5,464	41	1,664	12	17	1.29	1.00	
สิริกิติ์*	10,508	9,510	6,660	5,298	56	5,823	61	2,973	31	45	10.15	9.50	
แม่จัดสมบูรณ์ชล	323	265	253	154	58	141	53	129	49	51	0.25	0.00	
แม่กวางอุดมธารา	295	263	249	71	27	106	40	92	35	37	0.44	0.04	
ก๊วลม	106	106	103	55	52	46	43	42	40	41	1.06	1.15	
ก๊วคหมา	209	170	164	115	68	100	59	94	55	57	0.17	0.17	
แควน้อยบำรุงแดน	1,080	939	896	496	53	463	49	420	45	47	1.73	1.73	
แม่มอก	110	110	94	39	36	43	39	27	25	29	0.42	0.02	
รวมภาคเหนือ	26,093	24,825	17,987	12,159	49	12,186	49	5,441	22	30	15.52	13.61	
ตะวันออกเฉียงเหนือ													
ห้วยหลวง	136	136	129	75	55	65	48	59	43	46	1.19	0.11	
น้ำอูน	780	520	475	308	59	244	47	199	38	42	1.98	0.16	
น้ำพุง*	200	165	157	91	55	87	52	79	48	50	0.64	0.00	
จุฬารัตน์*	181	164	127	51	31	155	95	118	72	93	2.76	1.04	
อุบลรัตน์*	4,640	2,431	1,850	592	24	1,385	57	804	33	43	20.85	0.30	
ลำปาว	2,450	1,980	1,880	1,597	81	960	48	860	43	46	9.61	1.16	
ลำตะคอง	445	314	292	176	56	354	113	332	105	114	5.25	1.73	
ลำพระเพลิง	242	155	154	32	21	153	99	152	98	99	3.89	2.59	
มูลบน	350	141	134	52	37	135	96	128	91	96	0.98	0.00	
ลำแซะ	325	275	268	100	36	204	74	197	72	74	2.18	0.22	
ลำน้ำรอง	197	121	118	25	21	96	79	93	76	79	0.77	0.00	
สิรินธร*	1,966	1,966	1,135	1,842	94	1,715	87	884	45	78	25.21	5.79	
รวมภาคตอน.	11,911	8,368	6,676	4,942	59	5,555	66	3,905	47	58	75.30	13.10	
กลาง													
ป่าสักชลสิทธิ์	960	960	957	351	37	709	74	706	74	74	15.87	0.27	
ทับเสลา	190	160	143	36	23	127	79	110	69	77	1.50	0.00	
กระเสียว	390	299	259	78	26	189	63	149	50	57	0.11	0.02	
รวมภาคกลาง	1,540	1,419	1,135	466	33	1,025	72	965	68	71	17.48	0.29	
ตะวันตก													
ศรีนครินทร์*	18,770	17,745	7,480	15,573	88	13,188	74	2,923	16	39	20.52	1.99	
วชิราลงกรณ*	11,000	8,860	5,848	7,780	88	4,854	55	1,842	21	32	21.69	2.01	
รวมภาคตะวันตก	29,770	26,605	13,328	23,354	88	18,043	68	4,766	18	36	42.21	4.00	
ตะวันออก													
ขุนด่านปราการชล	225	224	219	210	94	224	100	219	98	100	0.54	0.55	
คลองสิียด	450	420	390	145	35	204	49	174	41	45	1.52	0.00	
บางพระ	127	117	105	66	56	66	56	54	46	51	0.78	0.22	
หนองปลาไหล	206	164	150	98	60	177	108	164	100	109	0.75	0.00	
ประแสร์	322	295	275	147	50	233	79	213	72	78	0.41	0.00	
นฤปดินทรจินดา	338	295	276	275	93	237	80	217	74	79	0.86	0.00	
รวมภาคตะวันออก	1,668	1,515	760	941	62	1,141	75	1,041	69	74	4.85	0.78	
ใต้													
แก่งกระจาน	900	710	645	551	78	501	71	436	61	68	9.27	0.86	
ปราณบุรี	490	391	373	300	77	328	84	311	79	83	12.43	0.63	
รัชชประภา*	6,144	5,639	4,287	3,861	68	3,615	64	2,263	40	53	22.47	2.88	
บางยาง*	1,590	1,454	1,178	862	59	845	58	568	39	48	5.33	4.03	
รวมภาคใต้	9,124	8,194	6,447	5,574	68	5,288	65	3,578	44	55	49.50	8.40	
รวมทั้งประเทศ	80,106	70,926	46,333	47,434	67	43,238	61	19,695	28	42	204.86	40.18	

ต่ำกว่า 30 %
รวม 2 แห่ง

ตั้งแต่ 31 - 50%
รวม 13 แห่ง

ตั้งแต่ 51-80%
รวม 13 แห่ง

มากกว่า 80%
รวม 7 แห่ง



2.3 สภาพน้ำในอ่างเก็บน้ำ 4 เขื่อนหลักกลุ่มเจ้าพระยา (ข้อมูล วันที่ 31 ต.ค. 63)

สภาพน้ำในอ่างเก็บน้ำ ภูมิพล สิริกิติ์ แควน้อยฯ และป่าสักฯ วันที่ 31 ตุลาคม 2563

อ่างเก็บน้ำ	ปริมาณน้ำในอ่างฯ		ปริมาณน้ำใช้การได้		ปริมาณน้ำไหลลงอ่างฯ		ปริมาณน้ำระบาย		รับน้ำได้อีก	เปรียบเทียบน้ำใช้การ - น้อยกว่า / + มากกว่า ปี 2559
	ปี 2563	% ความจุ	ปริมาณน้ำ	% ใช้การ	วันนี้	เมื่อวาน	วันนี้	เมื่อวาน		
ภูมิพล	5,464	41	1,664	17	1.29	10.41	1.00	1.00	7,998	-1,315
สิริกิติ์	5,823	61	2,973	45	10.15	8.14	9.50	9.54	3,687	-1,827
ภูมิพล+สิริกิติ์	11,287	49	4,637	28	11.44	18.55	10.50	10.54	11,685	-3,143
แควน้อยฯ	463	49	420	47	1.73	3.50	1.73	1.73	476	-483
ป่าสักชลสิทธิ์	709	74	706	74	15.87	10.52	0.27	0.27	251	-276
รวมทั้งหมด	12,459	50	5,763	32	29.04	32.57	12.50	12.53	12,412	-3,901

(หน่วย : ล้าน ลบ.ม.)

2.4 สถานการณ์น้ำลุ่มน้ำเจ้าพระยา

แม่น้ำปิง ปริมาณน้ำไหลผ่านที่สถานี P.17 อ.บรรพตพิสัย จ.นครสวรรค์ วัดได้ 53.00 ลบ.ม./วินาที (เมื่อวาน 53.00 ลบ.ม./วินาที) ต่ำกว่าตลิ่ง 5.49 เมตร **มีแนวโน้มทรงตัว**

แม่น้ำน่าน ปริมาณน้ำไหลผ่านที่สถานี N.67 อ.ชุมแสง จ.นครสวรรค์ วัดได้ 324.00 ลบ.ม./วินาที (เมื่อวาน 315.00 ลบ.ม./วินาที) ต่ำกว่าตลิ่ง 7.52 เมตร **มีแนวโน้มเพิ่มขึ้น**

แม่น้ำเจ้าพระยา ปริมาณน้ำไหลผ่านที่สถานี C.2 อ.เมืองนครสวรรค์ วัดได้ 403.00 ลบ.ม./วินาที (เมื่อวาน 379.00 ลบ.ม./วินาที) ต่ำกว่าตลิ่ง 8.00 เมตร **มีแนวโน้มเพิ่มขึ้น** และมีปริมาณน้ำไหลผ่านท้ายเขื่อนเจ้าพระยา (C.13) ในอัตรา 106.00 ลบ.ม./วินาที (เมื่อวาน 106.00 ลบ.ม./วินาที) ไหลผ่านสถานีวัดน้ำ C.29A อ.บางไทร มีปริมาณน้ำไหลผ่านเฉลี่ย 243.00 ลบ.ม./วินาที (เมื่อวาน 448.00 ลบ.ม./วินาที)

2.5 สภาพน้ำในอ่างเก็บน้ำขนาดกลาง (ข้อมูล วันที่ 31 ต.ค. 63)

ข้อมูลวันที่ 31 ตุลาคม 2563																			
สรุปอ่างขนาดกลางที่มีปริมาณในช่วง <=30 % 31 - 50 % >50-80% >80 - 100 % และ >100 %																			
ภาค	จำนวน	31 - 50 %		ภาค	จำนวน	>50-80%		ภาค	จำนวน	>80 - 100 %		ภาค	จำนวน	>100 %					
		สขป.	จำนวน			สขป.	จำนวน			สขป.	จำนวน			สขป.	จำนวน				
เหนือ	23	1	5	เหนือ	15	1	2	เหนือ	13	1	5	เหนือ	16	1	3				
		2	13			2	3			2	9			2	3				
		3	1			3	1			3	1			3	1				
		4	4			4	4			4	4			4					
ตะวันออกเฉียงเหนือ	11	5	4	ตะวันออกเฉียงเหนือ	36	5	16	ตะวันออกเฉียงเหนือ	53	5	16	ตะวันออกเฉียงเหนือ	44	5	10				
		6	3			6	6			6	12			6	15				
		7	1			7	11			7	12			7	13	7	10		
		8	3			8	3			8	9			8	9	8	42		
ตะวันออก	3	9	3	ตะวันออก	5	9	5	ตะวันออก	9	9	9	ตะวันออก	21	9	21	ตะวันออก	13	9	13
กลาง	3	10	3	กลาง	1	10	1	กลาง	6	10	5	กลาง	11	10	9				
		11	0			11	0			11	0			11	0				
		12	0			12	0			12	1			12	2	12	0		
ตะวันตก	0	13	0	ตะวันตก	1	13	1	ตะวันตก	0	13	0	ตะวันตก	2	13	2	ตะวันตก	4	13	4
ใต้	5	14	3	ใต้	4	14	1	ใต้	15	14	5	ใต้	8	14	2				
		15	0			15	1			15	5			15	6				
		16	2			16	2			16	4			16	0				
		17	0			17	0			17	1			17	0				
รวม	45	รวม	45	รวม	62	รวม	62	รวม	96	รวม	96	รวม	102	รวม	102	รวม	107	รวม	107

รวมทั้งหมด 412 แห่ง



2.6 การจัดสรรน้ำฤดูฝนปี 2563

อ่างเก็บน้ำ	แผน (ล้าน ลบ.ม.)	ผลการจัดสรร (ล้าน ลบ.ม.)	คงเหลือ (ล้าน ลบ.ม.)
ทั่วประเทศ (31 ต.ค. 63)	11,975	14,956 (125%)	-2,981 (-25%)
เจ้าพระยา (4 เขื่อน) (31 ต.ค. 63)	3,250	3,771 (116%)	-521 (-16%)

3. วิเคราะห์สถานการณ์

3.1 คาดการณ์ปริมาณฝนจากแบบจำลองบรรยากาศจากสถาบันสารสนเทศทรัพยากรน้ำ (3 วันล่วงหน้า)

- วันที่ 31 ต.ค. 63 (31 ต.ค.63 เวลา 07.00 น. – 1 พ.ย. 63 เวลา 07.00 น.) มีฝนตกปานกลาง (10.1 – 35.0 มม.) บริเวณพื้นที่ภาคกลาง ภาคตะวันตก ภาคตะวันออก จ.เชียงราย จ.พะเยา จ.น่าน จ. เชียงใหม่ จ.ตาก จ.สุโขทัย จ.ชัยภูมิ จ.ขอนแก่น จ.มหาสารคาม จ.นครราชสีมา จ.บุรีรัมย์ จ.ศรีสะเกษ จ.อุบลราชธานี จ.ชุมพร จ.ระนอง จ.สุราษฎร์ธานี จ.นครศรีธรรมราช จ.พังงา จ.กระบี่ จ.ตรัง จ.สตูล จ.พัทลุง และ จ.ยะลา มีฝนตกหนัก (35.1-90.0 มม.) บริเวณพื้นที่ จ.ตาก จ.กำแพงเพชร จ.ชัยนาท จ.อุทัยธานี จ.ลพบุรี จ.นครราชสีมา จ.บุรีรัมย์ จ.กาญจนบุรี จ.ราชบุรี จ.เพชรบุรี จ.จันทบุรี และ จ.ชุมพร

- วันที่ 1 พ.ย. 63 (1 พ.ย.63 เวลา 07.00 น. – 2 พ.ย. 63 เวลา 07.00 น.) มีฝนตกปานกลาง (10.1 – 35.0 มม.) บริเวณพื้นที่ภาคใต้ จ.แม่ฮ่องสอน จ.น่าน จ.ราชบุรี จ.เพชรบุรี จ.ประจวบคีรีขันธ์ และ จ.ยะลา มีฝนตกหนัก (35.1-90.0 มม.) บริเวณพื้นที่ จ.ประจวบคีรีขันธ์ จ.ชุมพร จ.สุราษฎร์ธานี และ จ.นครศรีธรรมราช

- วันที่ 2 พ.ย. 63 (2 พ.ย.63 เวลา 07.00 น. – 3 พ.ย. 63 เวลา 07.00 น.) มีฝนตกปานกลาง (10.1 – 35.0 มม.) บริเวณพื้นที่ จ.ชุมพร จ.ระนอง จ.พังงา จ.สุราษฎร์ธานี จ.กระบี่ จ.นครศรีธรรมราช จ.ตรัง จ.พัทลุง จ.สตูล จ.สงขลา จ.ปัตตานี และ จ.นราธิวาส

3.2 คาดการณ์ปริมาณน้ำ (วันที่ 1 พ.ย. 63)

คาดการณ์ปริมาณน้ำไหลผ่านลุ่มน้ำปิงที่สถานี P.17 อ.บรรพตพิสัย จ.นครสวรรค์ จะมีปริมาณน้ำไหลผ่าน 50.00 ลบ.ม./วินาที มีแนวโน้มลดลง ลุ่มน้ำน่านที่สถานี N.67 อ.ชุมแสง จ.นครสวรรค์ จะมีปริมาณน้ำไหลผ่าน 330.00 ลบ.ม./วินาที มีแนวโน้มเพิ่มขึ้น โดยจะทำให้ในลุ่มน้ำเจ้าพระยาที่สถานี C.2 อ.เมืองนครสวรรค์ จ.นครสวรรค์ จะมีปริมาณน้ำไหลผ่าน 415.00 ลบ.ม./วินาที มีแนวโน้มเพิ่มขึ้น

4. รายงานสถานการณ์ค่าความเค็ม (ข้อมูล วันที่ 31 ต.ค. 63 เวลา 07:00 น.)

แม่น้ำ	สถานีเฝ้าระวัง	เกณฑ์เฝ้าระวัง (กรัม/ลิตร)	ค่าความเค็ม (กรัม/ลิตร)
เจ้าพระยา	ประปาสำแล	0.25	0.12
ปราจีน-บางปะกง	บางกระเจ็ด	2.00	0.08
ท่าจีน	ปากคลองจินดา	0.75	0.29
แม่กลอง	ปากคลองดำเนินสะดวก	2.00	0.22

5. สถานการณ์อุทกภัย และการให้ความช่วยเหลือ

สถานการณ์อุทกภัยจำนวน 7 จังหวัด ได้แก่ จังหวัดอุบลราชธานี นครราชสีมา สระแก้ว ปราจีนบุรี สุพรรณบุรี นครปฐม และสุราษฎร์ธานี กรมชลประทานให้ความช่วยเหลือพื้นที่ประสบอุทกภัย แบ่งเป็น เครื่องสูบน้ำ 69 เครื่อง เครื่องผลักดันน้ำ 137 เครื่อง รถแบ็คโฮ 13 คัน และอื่นๆ เช่น เครื่องสูบน้ำไฮโดรโพรว และกระสอบทราย เป็นต้น

การให้ความช่วยเหลือ (จังหวัดที่ยังประสบอุทกภัย) ปี 2563 กรมชลประทาน									
ที่	จังหวัด	สขป.	การช่วยเหลือ						
			เครื่องสูบน้ำ (เครื่อง)	เครื่องผลักดันน้ำ (เครื่อง)	กาลักน้ำ (ชุด)	รถแบ็คโฮ (คัน)	รถบรรทุก (คัน)	รถเครน (คัน)	อื่นๆ
1	อุบลราชธานี	7	1	50	-	-	-	-	กระสอบทราย 500 ถุง
2	นครราชสีมา	8	1	59	-	9	-	-	-
3	สระแก้ว	9	-	-	-	-	-	-	-
4	ปราจีนบุรี	9	2	8	-	-	-	-	-
5	สุพรรณบุรี	12	49	20	-	4	-	-	ไฮโดรโพรว 1 เครื่อง สูบน้ำด้วยไฟฟ้า 10 เครื่อง
6	นครปฐม	13	16	-	-	-	-	-	-
7	สุราษฎร์ธานี	15	-	-	-	-	-	-	-
รวมการช่วยเหลือ			69	137		13	-	-	