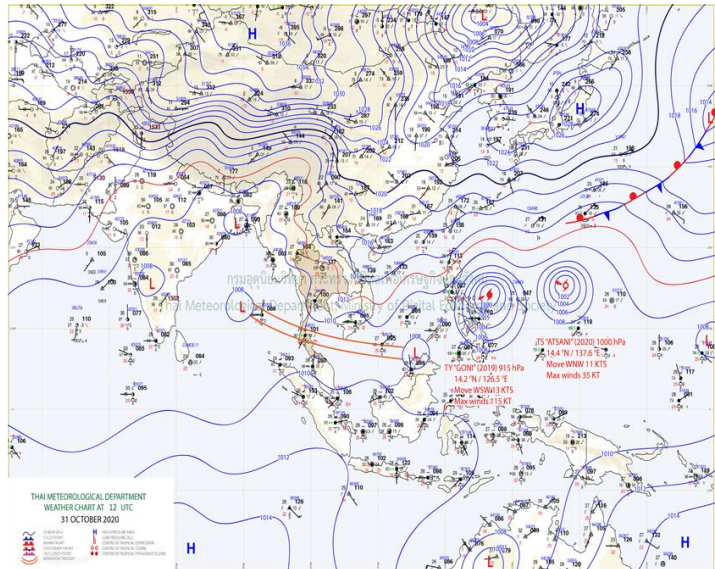
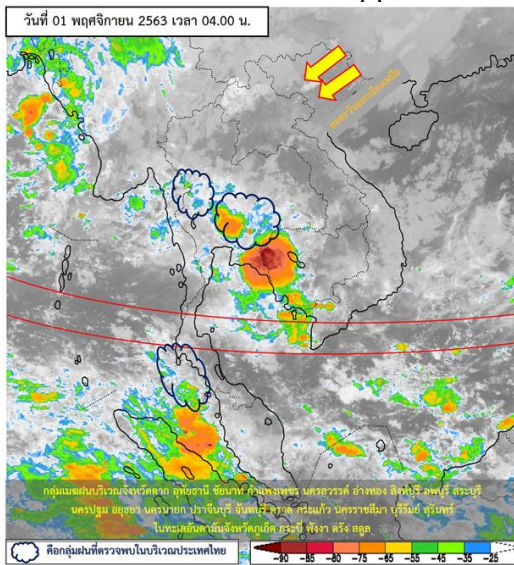




กรมชลประทาน
รายงานสรุปศูนย์ปฏิบัติการน้ำอัจฉริยะ
เรื่อง สถานการณ์น้ำและการเฝ้าระวัง
ประจำวันอาทิตย์ที่ 1 พฤศจิกายน พ.ศ. 2563

1. สภาพอากาศและปริมาณฝน

1.1 สภาพอากาศ (กรมอุตุนิยมวิทยา)



บริเวณความกดอากาศสูงหรือมวลอากาศเย็นจากประเทศจีนปกคลุมภาคเหนือตอนบน และภาคตะวันออกเฉียงเหนือ ลักษณะเช่นนี้ทำให้บริเวณดังกล่าวมีอากาศเย็น โดยมีฝนฟ้าคะนองบริเวณประเทศไทยตอนบน สำหรับร่องมรสุมกำลังอ่อนพาดผ่านภาคใต้ตอนกลาง ประกอบกับมรสุมตะวันออกเฉียงเหนือพัดปกคลุมอ่าวไทย และภาคใต้ ส่งผลทำให้ภาคใต้ยังคงมีฝนบางแห่งในระยะนี้ อนึ่ง พายุไต้ฝุ่น “โคนิ” (พายุระดับ 5) บริเวณด้านตะวันออกของประเทศฟิลิปปินส์ จะเคลื่อนลงสู่ทะเลจีนใต้ตอนกลางในวันที่ 2 พ.ย. 2563 และมีแนวโน้มจะเคลื่อนเข้าอ่าวตังเกี๋ย และใกล้ชายฝั่งประเทศเวียดนามตอนบน ในช่วงวันที่ 4 - 5 พ.ย. 2563

1.2 สภาพฝน

ปริมาณฝนสูงสุด 5 อันดับ จากสำนักงานทรัพยากรน้ำแห่งชาติ เวลา 07.00 น. วันที่ 31 ต.ค.63 ถึงเวลา 07.00 น. วันที่ 1 พ.ย.63 ตามลำดับ ดังนี้

1. อ.วังน้ำเขียว จ.นครราชสีมา	วัดปริมาณฝนได้	147.8	มม.
2. อ.บางนา จ.กรุงเทพมหานคร	วัดปริมาณฝนได้	71.5	มม.
3. อ.แก่งคอย จ.สระบุรี	วัดปริมาณฝนได้	58.8	มม.
4. อ.บางสะพาน จ.ประจวบคีรีขันธ์	วัดปริมาณฝนได้	54.8	มม.
5. อ.ห้วยคต จ.อุทัยธานี	วัดปริมาณฝนได้	53.0	มม.



2. สถานการณ์น้ำท่าและสภาพน้ำในอ่างเก็บน้ำ

2.1 สถานการณ์น้ำท่าในลุ่มน้ำต่างๆ (ข้อมูล วันที่ 1 พ.ย. 63 เวลา 06.00 น.)

แม่น้ำ	สถานี	ที่ตั้งสถานี	ตลิ่ง	ความจุ	ระดับน้ำ	ปริมาณน้ำ		ต่ำ(-) สูง(+) กว่าตลิ่ง	อยู่ใน เกณฑ์	แนวโน้ม		
						วันนี้	เมื่อวาน					
			ม.	ม. ³ /ริ.	ม.	ม. ³ /ริ.	ม. ³ /ริ.					
1. ปิง	P.1	สะพานนาครี	อำเภอเมือง	จังหวัดเชียงใหม่	3.70	445	1.40	14.00	14.70	-2.30	น้อย	ลดลง
ปิง	P.7A	สะพานบ้านห้วยยาง	อำเภอเมือง	จังหวัดกำแพงเพชร	5.34	3,000	0.35	89.43	80.08	-4.99	น้อย	เพิ่มขึ้น
ปิง	P.17	บ้านท่าจั่ว	อำเภอบรรพตพิสัย	จังหวัดนครสวรรค์	39.80	2,990	34.29	51.00	53.00	-5.51	น้อย	ลดลง
2. วัง	W.1C	สะพานเสตุวารี	อำเภอเมือง	จังหวัดลำปาง	5.20	651	0.24	5.30	8.00	-4.96	น้อย	ทรงตัว
3. ยม	Y.1C	สะพานบ้านน้ำโค้ง	อำเภอเมือง	จังหวัดแพร่	8.20	993	0.51	22.78	24.52	-7.69	น้อย	ลดลง
4. น่าน	N.1	น้ำลำน้ำกงานป่าไม้	อำเภอเมือง	จังหวัดน่าน	7.00	1,217	0.39	47.12	40.96	-6.61	น้อย	เพิ่มขึ้น
น่าน	N.5A	สะพานเอกาทศรถ	อำเภอเมือง	จังหวัดพิษณุโลก	10.37	1,365	0.70	65.62	68.43	-9.67	น้อย	ลดลง
น่าน	N.67	สะพานบ้านเกอไชย	อำเภอชุมแสง	จังหวัดนครสวรรค์	28.30	1,579	20.73	319.00	324.00	-7.57	ปกติ	ลดลง
5. เจ้าพระยา	C.2	ค่ายจิรประวัติ	อำเภอเมือง	จังหวัดนครสวรรค์	26.20	3,590	18.23	408.00	403.00	-7.97	น้อย	เพิ่มขึ้น
เจ้าพระยา	C.13	ท้ายเขื่อนเจ้าพระยา	อำเภอสรรพยา	จังหวัดชัยนาท	16.34	2,840	5.99	113.00	106.00	-10.35	น้อย	เพิ่มขึ้น
6. ป่าสัก	S.28	ท้ายเขื่อนป่าสักชลสิทธิ์	อำเภอพัฒนานิคม	จังหวัดลพบุรี	31.46	1,175	16.48	*	*	-14.98	N/A	N/A
7. มูล	M.7	สะพานเสรีประชาธิปไตย	อำเภอเมือง	จังหวัดอุบลราชธานี	7.00	2,300	5.97	1715.00	1670.00	-1.03	มาก	เพิ่มขึ้น
8. สี	E.20A	บ้านบ้านฟ้าหยาด	อำเภอมหาชนะชัย	จังหวัดยโสธร	10.00	1,220	7.22	488.83	488.83	-2.78	ปกติ	ทรงตัว
9. เพชรบุรี	B.9	บ้านสาระเห็ด	อำเภอท่ายาง	จังหวัดเพชรบุรี	6.60	355	2.98	31.20	34.00	-3.62	น้อย	ลดลง
เพชรบุรี	B.6A	สะพานท่าเกวียน	อำเภอแก่งกระจาน	จังหวัดเพชรบุรี	6.00	260	3.02	55.90	42.00	-2.98	ปกติ	เพิ่มขึ้น
เพชรบุรี	B.15	สะพานเทศบาล	อำเภอเมือง	จังหวัดเพชรบุรี	5.40	150	2.61	45.75	29.00	-2.79	ปกติ	เพิ่มขึ้น
10. ทะเลสาบสงขลา	X.44	คลองอู่ตะเภา	อำเภอหาดใหญ่	จังหวัดสงขลา	7.40	534	1.21	43.50	43.50	-6.19	น้อย	ทรงตัว
ทะเลสาบสงขลา	X.170	บ้านคลองลำ	อำเภอศรีนครินทร์	จังหวัดพัทลุง	25.20	290	20.87	6.75	7.50	-4.33	น้อย	ลดลง
11. ภาคใต้ฝั่งตะวันออก	X.180	สะพานเทศบาล	อำเภอเมือง	จังหวัดชุมพร	3.80	193	0.93	44.20	55.40	-2.87	ปกติ	ลดลง
ภาคใต้ฝั่งตะวันออก	X.119A	สะพานสันต	อำเภอสุโขทัย	จังหวัดสุโขทัย	8.20	203	5.89	89.60	72.00	-2.31	ปกติ	เพิ่มขึ้น
ภาคใต้ฝั่งตะวันออก	X.53A	คลองชุมพร	อำเภอเมือง	จังหวัดชุมพร	9.30	143	3.43	12.30	17.10	-5.87	น้อย	ลดลง
ภาคใต้ฝั่งตะวันออก	X.212	คลองหลังสวน	อำเภอหลังสวน	จังหวัดชุมพร	6.00	1,460	0.31	97.90	111.00	-5.69	น้อย	ลดลง
12 ภาคใต้ฝั่งตะวันตก	X.234	บ้านป่าหมาก	อำเภอเมือง	จังหวัดตรัง	6.40	426	2.01	91.50	95.00	-4.39	ปกติ	ลดลง

○ น้ำใช้การทั้งประเทศ (อ่างเก็บน้ำขนาดใหญ่) ณ วันที่ 1 พฤศจิกายน 2563

- ปี 2559 มีน้ำ 25,664 ล้าน ลบ.ม. คิดเป็น 55%
- ปี 2562 มีน้ำ 23,858 ล้าน ลบ.ม. คิดเป็น 50%
- ปี 2563 มีน้ำ 19,933 ล้าน ลบ.ม. คิดเป็น 42%
- ปี 2563 **น้อยกว่า** ปี 2559 จำนวน 5,731 ล้าน ลบ.ม.
- ปี 2563 **น้อยกว่า** ปี 2562 จำนวน 3,925 ล้าน ลบ.ม.

○ น้ำใช้การในลุ่มเจ้าพระยา ณ วันที่ 1 พฤศจิกายน 2563

- ปี 2559 มีน้ำ 9,704 ล้าน ลบ.ม. คิดเป็น 53%
- ปี 2562 มีน้ำ 5,377 ล้าน ลบ.ม. คิดเป็น 30%
- ปี 2563 มีน้ำ 5,771 ล้าน ลบ.ม. คิดเป็น 32%
- ปี 2563 **น้อยกว่า** ปี 2559 จำนวน 3,933 ล้าน ลบ.ม.
- ปี 2563 **มากกว่า** ปี 2562 จำนวน 394 ล้าน ลบ.ม.

2.2 สภาพน้ำใช้การในอ่างเก็บน้ำขนาดใหญ่ (ข้อมูล วันที่ 1 พ.ย. 63)

หมวด อ่างเก็บน้ำเขื่อน	ความจุ ที่ รณส. (ล้าน ม.³)	ความจุ ที่ รณก. (ล้าน ม.³)	ความจุน้ำ ใช้การ (ล้าน ม.³)	ณ วันที่								ไหลลง วันนี้ (ล้าน ม.³)	ระบาย วันนี้ (ล้าน ม.³)
				ปี2562		ปี2563							
				ปริมาตร (ล้าน ม.³)	% รณก.	ปริมาตร (ล้าน ม.³)	% รณก.	ปริมาตรใช้การ (ล้าน ม.³)	% รณก.	% ใช้การ			
เหนือ													
ภูมิพล*	13,462	13,462	9,662	5,934	44	5,464	41	1,664	12	17	7.41	7.00	
สิริกิติ์*	10,508	9,510	6,660	5,294	56	5,819	61	2,969	31	45	5.63	9.07	
แม่จัดสมบูรณ์ชล	323	265	253	154	58	141	53	129	49	51	0.30	0.00	
แม่กวางอุดมธารา	295	263	249	72	27	106	40	92	35	37	0.51	0.04	
กิวลม	106	106	103	55	52	46	43	42	40	41	1.35	0.99	
กิวคองหมา	209	170	164	115	68	99	58	93	55	57	0.08	0.54	
แควน้อยบำรุงแดน	1,080	939	896	495	53	463	49	420	45	47	1.77	1.73	
แม่เมาะ	110	110	94	39	35	44	40	28	25	29	0.50	0.02	
รวมภาคเหนือ	26,093	24,825	17,987	12,158	49	12,183	49	5,438	22	30	17.56	19.38	
ตะวันออกเฉียงเหนือ													
ห้วยหลวง	136	136	129	75	55	66	49	60	44	46	0.92	0.11	
น้ำอูน	780	520	475	306	59	246	47	201	39	42	2.39	0.13	
น้ำพุง*	200	165	157	91	55	87	53	79	48	50	0.43	0.08	
จุฬารัตน์*	181	164	127	51	31	156	95	119	73	94	1.81	1.04	
อุบลรัตน์*	4,640	2,431	1,850	588	24	1,413	58	832	34	45	29.39	0.30	
ลำปาว	2,450	1,980	1,880	1,592	80	964	49	864	44	46	5.77	1.17	
ลำตะคอง	445	314	292	176	56	356	113	334	106	114	3.81	1.73	
ลำพระเพลิง	242	155	154	32	21	161	104	159	103	104	9.43	2.59	
มูลบน	350	141	134	52	37	141	100	134	95	100	5.05	0.00	
ลำแซะ	325	275	268	98	35	208	75	201	73	75	3.21	0.22	
ลำนางรอง	197	121	118	26	21	97	80	94	77	79	0.76	0.00	
สิรินธร*	1,966	1,966	1,135	1,848	94	1,798	91	967	49	85	84.37	0.00	
รวมภาคตอน.	11,911	8,368	6,676	4,933	59	5,693	68	4,043	48	60	147.34	7.36	
กลาง													
ป่าสักชลสิทธิ์	960	960	957	349	36	722	75	719	75	75	12.85	0.00	
ทับเสลา	190	160	143	36	23	131	82	114	71	80	4.18	0.00	
กระเสียว	390	299	259	76	25	191	64	151	50	58	1.91	0.02	
รวมภาคกลาง	1,540	1,419	1,135	462	33	1,043	74	983	69	72	18.94	0.02	
ตะวันตก													
ศรีนครินทร์*	18,770	17,745	7,480	15,565	88	13,216	74	2,951	17	39	30.46	4.02	
วชิราลงกรณ์*	11,000	8,860	5,848	7,770	88	4,868	55	1,856	21	32	16.31	2.02	
รวมภาคตะวันตก	29,770	26,605	13,328	23,335	88	18,084	68	4,807	18	36	46.77	6.04	
ตะวันออก													
ขุนด่านปราการชล	225	224	219	210	94	224	100	219	98	100	0.73	0.69	
คลองสีซัด	450	420	390	145	35	207	49	177	42	45	3.42	0.00	
บางพระ	127	117	105	66	57	67	57	55	47	52	1.31	0.21	
หนองปลาไหล	206	164	150	97	59	180	110	166	102	111	3.53	0.00	
ประแสร์	322	295	275	146	50	234	79	214	72	78	0.80	0.00	
นฤปดินทรจินดา	338	295	276	276	93	238	81	218	74	79	1.40	0.00	
รวมภาคตะวันออก	1,668	1,515	760	940	62	1,150	76	1,050	69	74	11.19	0.90	
ใต้													
แก่งกระจาน	900	710	645	549	77	509	72	444	63	69	9.37	0.86	
ปราณบุรี	490	391	373	300	77	343	88	326	83	87	16.34	1.32	
ราชประภา*	6,144	5,639	4,287	3,862	68	3,623	64	2,271	40	53	12.09	3.48	
บางลง*	1,590	1,454	1,178	862	59	847	58	570	39	48	6.09	3.98	
รวมภาคใต้	9,124	8,194	6,447	5,574	68	5,322	65	3,612	44	56	43.89	9.64	
รวมทั้งประเทศ	80,106	70,926	46,333	47,402	67	43,475	61	19,933	28	42	285.69	43.35	

ต่ำกว่า 30 %
รวม 2 แห่ง

ตั้งแต่ 31 - 50%
รวม 13 แห่ง

ตั้งแต่ 51-80%
รวม 12 แห่ง

มากกว่า 80%
รวม 8 แห่ง

2.3 สภาพน้ำในอ่างเก็บน้ำ 4 เขื่อนหลักกลุ่มเจ้าพระยา (ข้อมูล วันที่ 1 พ.ย. 63)

สภาพน้ำในอ่างเก็บน้ำ ภูมิพล สิริกิติ์ แควน้อยฯ และป่าสักฯ วันที่ 1 พฤศจิกายน 2563

อ่างเก็บน้ำ	ปริมาณน้ำในอ่างฯ		ปริมาณน้ำใช้การได้		ปริมาณน้ำไหลลงอ่างฯ		ปริมาณน้ำระบาย		รับน้ำได้อีก	เปรียบเทียบน้ำใช้การ - น้อยกว่า / + มากกว่า ปี 2559
	ปี 2563	% ความจุ	ปริมาณน้ำ	% ใช้การ	วันนี้	เมื่อวาน	วันนี้	เมื่อวาน		
ภูมิพล	5,464	41	1,664	17	7.41	1.29	7.00	1.00	7,998	-1,341
สิริกิติ์	5,819	61	2,969	45	5.63	10.15	9.07	9.50	3,691	-1,838
ภูมิพล+สิริกิติ์	11,283	49	4,633	28	13.04	11.44	16.07	10.50	11,689	-3,179
แควน้อยฯ	463	49	420	47	1.77	1.73	1.73	1.73	476	-483
ป่าสักชลสิทธิ์	722	75	719	75	12.85	15.87	0.00	0.27	238	-270
รวมทั้งหมด	12,467	50	5,771	32	27.66	29.04	17.80	12.50	12,404	-3,932

(หน่วย : ล้าน ลบ.ม.)

2.4 สถานการณ์น้ำลุ่มน้ำเจ้าพระยา

แม่น้ำปิง ปริมาณน้ำไหลผ่านที่สถานี P.17 อ.บรรพตพิสัย จ.นครสวรรค์ วัดได้ 51.00 ลบ.ม./วินาที (เมื่อวาน 53.00 ลบ.ม./วินาที) ต่ำกว่าตลิ่ง 5.51 เมตร มี**แนวโน้มลดลง**

แม่น้ำน่าน ปริมาณน้ำไหลผ่านที่สถานี N.67 อ.ชุมแสง จ.นครสวรรค์ วัดได้ 319.00 ลบ.ม./วินาที (เมื่อวาน 324.00 ลบ.ม./วินาที) ต่ำกว่าตลิ่ง 7.57 เมตร มี**แนวโน้มลดลง**

แม่น้ำเจ้าพระยา ปริมาณน้ำไหลผ่านที่สถานี C.2 อ.เมืองนครสวรรค์ วัดได้ 408.00 ลบ.ม./วินาที (เมื่อวาน 403.00 ลบ.ม./วินาที) ต่ำกว่าตลิ่ง 7.97 เมตร มี**แนวโน้มเพิ่มขึ้น** และมีปริมาณน้ำไหลผ่านท้ายเขื่อนเจ้าพระยา (C.13) ในอัตรา 113.00 ลบ.ม./วินาที (เมื่อวาน 106.00 ลบ.ม./วินาที) ไหลผ่านสถานีวัดน้ำ C.29A อ.บางไทร มีปริมาณน้ำไหลผ่านเฉลี่ย 285.00 ลบ.ม./วินาที (เมื่อวาน 243.00 ลบ.ม./วินาที)

2.5 สภาพน้ำในอ่างเก็บน้ำขนาดกลาง (ข้อมูล วันที่ 1 พ.ย. 63)

ข้อมูลวันที่ 1 พฤศจิกายน 2563																			
สรุปอ่างขนาดกลางที่มีปริมาณในช่วง <=30 % 31 - 50 % >50-80% >80 - 100 % และ >100 %																			
		31 - 50 %				>50-80%				>80 - 100 %				>100 %					
ภาค	จำนวน	สขป.	จำนวน	ภาค	จำนวน	สขป.	จำนวน	ภาค	จำนวน	สขป.	จำนวน	ภาค	จำนวน	สขป.	จำนวน				
เหนือ	23	1	5	เหนือ	15	1	2	เหนือ	13	1	5	เหนือ	16	1	3	เหนือ	8	1	0
		2	13			2	11			2	3			2	9			2	3
		3	1			3	1			3	1			3	1			3	1
		4	4			4	1			4	4			4	3			4	4
ตะวันออก เฉียงเหนือ	11	5	4	ตะวันออก เฉียงเหนือ	35	5	16	ตะวันออก เฉียงเหนือ	53	5	16	ตะวันออก เฉียงเหนือ	47	5	12	ตะวันออก เฉียงเหนือ	72	5	5
		6	3			6	5			6	17			6	13			6	14
		7	1			7	11			7	12			7	13			7	10
		8	3			8	3			8	8			8	9			8	43
ตะวันออก	3	9	3	ตะวันออก	5	9	5	ตะวันออก	9	9	9	ตะวันออก	17	9	17	ตะวันออก	17	9	17
กลาง	3	10	3	กลาง	1	10	1	กลาง	6	10	5	กลาง	11	10	9	กลาง	1	10	1
		11	0			11	0			11	0			11	0			11	0
		12	0			12	0			12	1			12	2			12	0
ตะวันตก	0	13	0	ตะวันตก	1	13	1	ตะวันตก	0	13	0	ตะวันตก	2	13	2	ตะวันตก	4	13	4
ใต้	5	14	3	ใต้	4	14	1	ใต้	17	14	5	ใต้	6	14	2	ใต้	7	14	6
		15	0			15	1			15	7			15	4			15	1
		16	2			16	2			16	4			16	0			16	0
		17	0			17	0			17	1			17	0			17	0
รวม	45	รวม	45	รวม	61	รวม	61	รวม	98	รวม	98	รวม	99	รวม	99	รวม	109	รวม	109

รวมทั้งหมด 412 แห่ง

2.6 สรุปผลการจัดสรรน้ำฤดูฝนปี 2563 (1 พ.ค. – 31 ต.ค. 63)

อ่างเก็บน้ำ	แผน (ล้าน ลบ.ม.)	จัดสรรน้ำทั้งสิ้น (ล้าน ลบ.ม.)	มากกว่าแผน (ล้าน ลบ.ม.)
ทั้งประเทศ	11,975	14,956 (125%)	2,981 (25%)
เจ้าพระยา (4 เขื่อน)	3,250	3,771 (116%)	521 (16%)

3. วิเคราะห์สถานการณ์

3.1 คาดการณ์ปริมาณฝนจากแบบจำลองบรรยากาศจากสถาบันสารสนเทศทรัพยากรน้ำ (3 วันล่วงหน้า)

- วันที่ 1 พ.ย. 63 (1 พ.ย. 63 เวลา 07.00 น. – 2 พ.ย. 63 เวลา 07.00 น.) มีฝนตกปานกลาง (10.1 – 35.0 มม.) บริเวณพื้นที่ จ. แม่ฮ่องสอน จ.เชียงใหม่ จ.เชียงราย จ.พะเยา จ.แพร่ จ.ชลบุรี จ.ระยอง จ.สุพรรณบุรี จ.นครปฐม จ.สมุทรสาคร จ.ชุมพร จ.ระนอง จ.พังงา จ.กระบี่ จ.ตรัง จ.พัทลุง จ.สตูล และจ.สงขลา

มีฝนตกหนัก (35.1-90.0 มม.) บริเวณพื้นที่ จ.น่าน จ.กาญจนบุรี จ.ราชบุรี จ.เพชรบุรี จ.ประจวบคีรีขันธ์ จ.สุราษฎร์ธานี และจ.นครศรีธรรมราช

- วันที่ 2 พ.ย. 63 (2 พ.ย.63 เวลา 07.00 น. – 3 พ.ย. 63 เวลา 07.00 น.) มีฝนตกปานกลาง (10.1 – 35.0 มม.) บริเวณพื้นที่ภาคใต้ จ.แม่ฮ่องสอน จ.เชียงใหม่ จ.พะเยา และจ.ตราด มีฝนตกหนัก (35.1-90.0 มม.) บริเวณพื้นที่ จ.เชียงราย จ.ชุมพร จ.สุราษฎร์ธานี จ.พังงา จ.นครศรีธรรมราช และจ.กระบี่

- วันที่ 3 พ.ย. 63 (3 พ.ย.63 เวลา 07.00 น. – 4 พ.ย. 63 เวลา 07.00 น.) มีฝนตกปานกลาง (10.1 – 35.0 มม.) บริเวณพื้นที่ จ.ตรัง จ.พัทลุง จ.สตูล จ.สงขลา จ.ปัตตานี และจ.นราธิวาส

3.2 คาดการณ์ปริมาณน้ำ (วันที่ 2 พ.ย. 63)

คาดการณ์ปริมาณน้ำไหลผ่านลุ่มน้ำปิงที่สถานี P.17 อ.บรรพตพิสัย จ.นครสวรรค์ จะมีปริมาณน้ำไหลผ่าน 51.00 ลบ.ม./วินาที มี**แนวโน้มทรงตัว** ลุ่มน้ำน่านที่สถานี N.67 อ.ชุมแสง จ.นครสวรรค์ จะมีปริมาณน้ำไหลผ่าน 310.00 ลบ.ม./วินาที มี**แนวโน้มลดลง** โดยจะทำให้ในลุ่มน้ำเจ้าพระยาที่สถานี C.2 อ.เมืองนครสวรรค์ จ.นครสวรรค์ จะมีปริมาณน้ำไหลผ่าน 401.00 ลบ.ม./วินาที มี**แนวโน้มลดลง**

4. รายงานสถานการณ์ค่าความเค็ม (ข้อมูล วันที่ 1 พ.ย. 63 เวลา 07:00 น.)

แม่น้ำ	สถานีเฝ้าระวัง	เกณฑ์เฝ้าระวัง (กรัม/ลิตร)	ค่าความเค็ม (กรัม/ลิตร)
เจ้าพระยา	ประปาสำแล	0.25	0.12
ปราจีน-บางปะกง	บางกระเจ็ด	2.00	0.08
ท่าจีน	ปากคลองจินดา	0.75	0.24
แม่กลอง	ปากคลองดำเนินสะดวก	2.00	0.23

5. สถานการณ์อุทกภัย และการให้ความช่วยเหลือ

สถานการณ์อุทกภัยจำนวน 7 จังหวัด ได้แก่ จังหวัดอุบลราชธานี นครราชสีมา สระแก้ว ปราจีนบุรี สุพรรณบุรี นครปฐม และสุราษฎร์ธานี กรมชลประทานให้ความช่วยเหลือพื้นที่ประสบอุทกภัย แบ่งเป็น เครื่องสูบน้ำ จำนวน 67 เครื่อง เครื่องผลักดันน้ำ จำนวน 129 เครื่อง รถแบ็คโฮ จำนวน 13 คัน และอื่นๆ เช่น เครื่องสูบน้ำไฮโดรโฟรว และกระสอบทราย เป็นต้น

การให้ความช่วยเหลือ (จังหวัดที่ยังประสบอุทกภัย) ปี 2563 กรมชลประทาน									
ที่	จังหวัด	สขป.	การช่วยเหลือ						
			เครื่องสูบน้ำ (เครื่อง)	เครื่องผลักดันน้ำ (เครื่อง)	กาลักน้ำ (ชุด)	รถแบ็คโฮ (คัน)	รถบรรทุก (คัน)	รถเครน (คัน)	อื่นๆ
1	อุบลราชธานี	7	1	50	-	-	-	-	กระสอบทราย 500 ถุง
2	นครราชสีมา	8	1	59	-	9	-	-	-
3	สุพรรณบุรี	12	49	20	-	4	-	-	ไฮโดรโฟรว 1 เครื่อง สูบน้ำด้วยไฟฟ้า 10 เครื่อง
4	นครปฐม	13	16	-	-	-	-	-	-
5	สุราษฎร์ธานี	15	-	-	-	-	-	-	-
รวมการช่วยเหลือ			67	129		13	-	-	