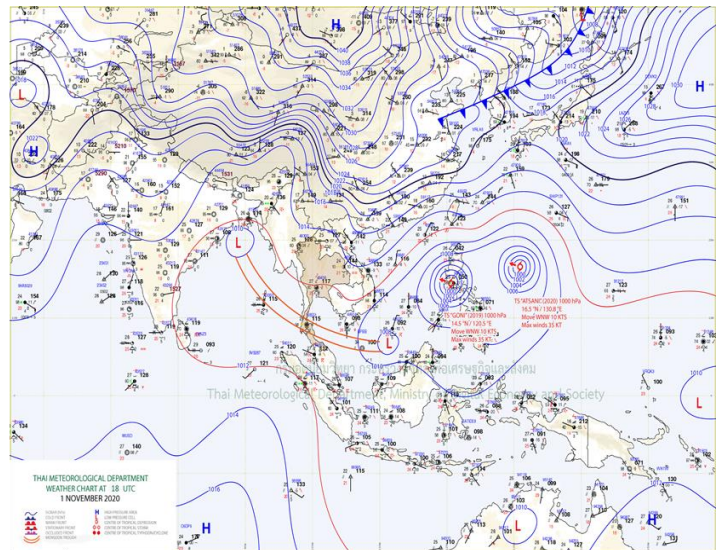
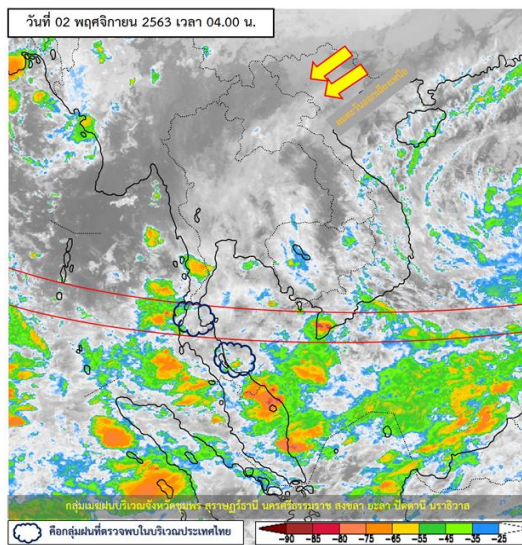




รายงานสรุปศูนย์ปฏิบัติการน้ำอัจฉริยะ  
เรื่อง สถานการณ์น้ำและการเฝ้าระวัง  
ประจำวันจันทร์ที่ 2 พฤศจิกายน พ.ศ. 2563

## 1. สภาพอากาศและปริมาณฝน

### 1.1 สภาพอากาศ (กรมอุตุนิยมวิทยา)



บริเวณความกดอากาศสูงหรือมวลอากาศเย็นจากประเทศจีนปกคลุมภาคเหนือตอนบน และภาคตะวันออกเฉียงเหนือ ลักษณะเช่นนี้ทำให้บริเวณดังกล่าวมีอากาศเย็น โดยมีฝนบางแห่งบริเวณ ประเทศไทยตอนบน สำหรับร่องมรสุมกำลังอ่อนพาดผ่านภาคใต้ตอนกลาง ประกอบกับมรสุมตะวันออกเฉียงเหนือพัดปกคลุมอ่าวไทย และภาคใต้ ส่งผลทำให้ภาคใต้ยังคงมีฝนฟ้าคะนองบางแห่ง ในระยะนี้ อนึ่ง เมื่อเวลา 04.00 น. วันนี้ (2 พ.ย. 2563) พายุโซนร้อน “โคนิ” (พายุระดับ 3) บริเวณประเทศฟิลิปปินส์เคลื่อนลงสู่ทะเลจีนใต้ตอนกลางแล้ว และมีแนวโน้มจะอ่อนกำลังลง ก่อนเคลื่อนขึ้นฝั่งบริเวณประเทศเวียดนามตอนกลาง ในช่วงวันที่ 4 - 5 พ.ย. 2563

### 1.2 สภาพฝน

**ปริมาณฝนสูงสุด 5 อันดับ** จากสำนักงานทรัพยากรน้ำแห่งชาติ เวลา 07.00 น. วันที่ 1 พ.ย.63 ถึงเวลา 07.00 น. วันที่ 2 พ.ย.63 ตามลำดับ ดังนี้

1. อ.เหนือคลอง จ.กระบี่	วัดปริมาณฝนได้	55.0	มม.
2. อ.รัฐประเทษ จ.สระแก้ว	วัดปริมาณฝนได้	46.9	มม.
3. อ.ตะกั่วป่า จ.พังงา	วัดปริมาณฝนได้	39.5	มม.
4. อ.หลังสวน จ.ชุมพร	วัดปริมาณฝนได้	35.4	มม.
5. อ.วัฒนานคร จ.สระแก้ว	วัดปริมาณฝนได้	33.6	มม.

## 2. สถานการณ์น้ำท่าและสภาพน้ำในอ่างเก็บน้ำ

### 2.1 สถานการณ์น้ำท่าในลุ่มน้ำต่างๆ (ข้อมูล วันที่ 2 พ.ย. 63 เวลา 06.00 น.)

แม่น้ำ	สถานี	ที่ตั้งสถานี	ตลิ่ง	ความจุ	ระดับน้ำ	ปริมาณน้ำ		ต่ำ(-) สูง(+) กว่าตลิ่ง	อยู่ใน เกณฑ์	แนวโน้ม	
						วันนี้	เมื่อวาน				
			ม.	ม. <sup>3</sup> / วิ.	ม.	ม. <sup>3</sup> / วิ.	ม. <sup>3</sup> / วิ.				
1. ปิง	P.1	สะพานวรุณ อำเภอเมือง	จังหวัดเชียงใหม่	3.70	445	1.38	13.50	14.00	-2.32	น้อย	ลดลง
	P.7A	สะพานบ้านห้วยยาง อำเภอเมือง	จังหวัดกำแพงเพชร	5.34	3,000	0.56	159.60	89.43	-4.78	น้อย	เพิ่มขึ้น
	P.17	บ้านท่าจิว อำเภอบรรพตพิสัย	จังหวัดนครสวรรค์	39.80	2,990	34.35	57.00	51.00	-5.45	น้อย	เพิ่มขึ้น
2. วัง	W.1C	สะพานเสตุวารี อำเภอเมือง	จังหวัดลำปาง	5.20	651	0.06	2.40	5.30	-5.14	น้อย	ทรงตัว
3. ยม	Y.1C	สะพานบ้านน้ำไค้ง อำเภอเมือง	จังหวัดแพร่	8.20	993	0.50	22.20	22.78	-7.70	น้อย	ลดลง
4. น่าน	N.1	หน้าสำนักงานป่าไม้ อำเภอเมือง	จังหวัดน่าน	7.00	1,217	0.36	44.48	47.12	-6.64	น้อย	ลดลง
	N.5A	สะพานเอกาทศรถ อำเภอเมือง	จังหวัดพิษณุโลก	10.37	1,365	0.68	64.25	65.62	-9.69	น้อย	ลดลง
	N.67	สะพานบ้านเกษไชโย อำเภอชุมแสง	จังหวัดนครสวรรค์	28.30	1,579	20.81	327.00	319.00	-7.49	ปกติ	เพิ่มขึ้น
5. เจ้าพระยา	C.2	ค่ายจิรประวัติ อำเภอเมือง	จังหวัดนครสวรรค์	26.20	3,590	18.20	403.00	408.00	-8.00	น้อย	ลดลง
	C.13	ท้ายเขื่อนเจ้าพระยา อำเภอสรรพยา	จังหวัดชัยนาท	16.34	2,840	6.15	130.00	113.00	-10.19	น้อย	เพิ่มขึ้น
6. ป่าสัก	S.28	ท้ายเขื่อนป่าสักชลสิทธิ์ อำเภอพัฒนานิคม	จังหวัดลพบุรี	31.46	1,175	16.48	*	*	-14.98	N/A	N/A
7. มูล	M.7	สะพานเสรีประชาธิปไตย อำเภอเมือง	จังหวัดอุบลราชธานี	7.00	2,300	6.00	1730.00	1715.00	-1.00	มาก	เพิ่มขึ้น
8. ชี	E.20A	บ้านบ้านท่าหยาด อำเภอมหาชนะชัย	จังหวัดยโสธร	10.00	1,220	7.28	498.14	488.83	-2.72	ปกติ	เพิ่มขึ้น
	B.9	บ้านสาระเห็ด อำเภอท่ายาง	จังหวัดเพชรบุรี	6.60	355	2.49	17.25	31.20	-4.11	น้อย	ลดลง
	B.6A	สะพานท่าเกวียน อำเภอแก่งกระจาน	จังหวัดเพชรบุรี	6.00	260	2.78	45.20	55.90	-3.22	ปกติ	ลดลง
9. เพชรบุรี	B.15	สะพานเทศบาล อำเภอเมือง	จังหวัดเพชรบุรี	5.40	150	2.74	49.00	45.75	-2.66	ปกติ	เพิ่มขึ้น
	X.44	คลองอุตะเภา อำเภอหาดใหญ่	จังหวัดสงขลา	7.40	534	1.66	66.00	43.50	-5.74	น้อย	เพิ่มขึ้น
	X.170	บ้านคลองลำ อำเภอศรีนครินทร์	จังหวัดพัทลุง	25.20	290	20.91	7.75	6.75	-4.29	น้อย	เพิ่มขึ้น
11. ภาคใต้ฝั่งตะวันออก	X.180	สะพานเทศบาล อำเภอเมือง	จังหวัดชุมพร	3.80	193	1.18	54.20	44.20	-2.62	ปกติ	เพิ่มขึ้น
	X.119A	สะพานลั่นคู อำเภอสุโขทัย	จังหวัดนครราชสีมา	8.20	203	5.24	63.90	89.60	-2.96	ปกติ	ลดลง
	X.53A	คลองชุมพร อำเภอเมือง	จังหวัดชุมพร	9.30	143	3.23	10.30	12.30	-6.07	น้อย	ลดลง
	X.212	คลองหลังสวน อำเภอหลังสวน	จังหวัดชุมพร	6.00	1,460	0.38	104.20	97.90	-5.62	น้อย	เพิ่มขึ้น
12. ภาคใต้ฝั่งตะวันตก	X.234	บ้านป่าหมาก อำเภอเมือง	จังหวัดตรัง	6.40	426	1.93	87.50	91.50	-4.47	ปกติ	ลดลง

#### ○ น้ำใช้การทั่วประเทศ (อ่างเก็บน้ำขนาดใหญ่) ณ วันที่ 2 พฤศจิกายน 2563

- ปี 2559 มีน้ำ 25,787 ล้าน ลบ.ม. คิดเป็น 55%
- ปี 2562 มีน้ำ 23,824 ล้าน ลบ.ม. คิดเป็น 50%
- ปี 2563 มีน้ำ 20,039 ล้าน ลบ.ม. คิดเป็น 42%
- ปี 2563 **น้อยกว่า** ปี 2559 จำนวน 5,748 ล้าน ลบ.ม.
- ปี 2563 **น้อยกว่า** ปี 2562 จำนวน 3,785 ล้าน ลบ.ม.

#### ○ น้ำใช้การในลุ่มเจ้าพระยา ณ วันที่ 2 พฤศจิกายน 2563

- ปี 2559 มีน้ำ 9,735 ล้าน ลบ.ม. คิดเป็น 54%
- ปี 2562 มีน้ำ 5,372 ล้าน ลบ.ม. คิดเป็น 30%
- ปี 2563 มีน้ำ 5,783 ล้าน ลบ.ม. คิดเป็น 32%
- ปี 2563 **น้อยกว่า** ปี 2559 จำนวน 3,952 ล้าน ลบ.ม.
- ปี 2563 **มากกว่า** ปี 2562 จำนวน 411 ล้าน ลบ.ม.

## 2.2 สภาพน้ำใช้การในอ่างเก็บน้ำขนาดใหญ่ (ข้อมูล วันที่ 2 พ.ย. 63)

ภาค อ่างเก็บน้ำเพื่อน	ความจุ ที่ รณส. (ล้าน ม.³)	ความจุ ที่ รณก. (ล้าน ม.³)	ความจุน้ำ ใช้การ (ล้าน ม.³)	ณ วันที่							ไหลลง วันนี้ (ล้าน ม.³)	ระบาย วันนี้ (ล้าน ม.³)
				ปี2562		ปี2563			ปริมาตรใช้การ (ล้าน ม.³)	% รณก.		
				ปริมาตร (ล้าน ม.³)	% รณก.	ปริมาตร (ล้าน ม.³)	% รณก.	% ใช้การ				
<b>เหนือ</b>												
ภูมิพล*	13,462	13,462	9,662	5,937	44	5,464	41	1,664	12	17	5.40	5.00
สิริกิติ์*	10,508	9,510	6,660	5,288	56	5,819	61	2,969	31	45	10.22	9.53
แม่จัดสมบูรณ์ชล	323	265	253	154	58	142	54	129	49	51	0.28	0.03
แม่กวางอุดมธารา	295	263	249	72	27	107	41	93	35	37	0.38	0.04
กิวลม	106	106	103	54	51	46	44	43	40	42	1.36	0.82
กิวคองหมา	209	170	164	115	68	99	58	93	55	57	0.23	0.54
แควน้อยบำรุงแดน	1,080	939	896	495	53	466	50	423	45	47	1.73	4.74
แม่มอก	110	110	94	38	35	44	40	28	26	30	0.42	0.02
<b>รวมภาคเหนือ</b>	<b>26,093</b>	<b>24,825</b>	<b>17,987</b>	<b>12,154</b>	<b>49</b>	<b>12,187</b>	<b>49</b>	<b>5,442</b>	<b>22</b>	<b>30</b>	<b>20.03</b>	<b>20.72</b>
<b>ตะวันออกเฉียงเหนือ</b>												
ห้วยหลวง	136	136	129	74	55	67	49	60	44	47	0.71	0.11
น้ำอูน	780	520	475	306	59	247	48	202	39	43	1.28	0.16
น้ำพุง*	200	165	157	91	55	87	53	79	48	50	0.36	0.00
อุพการณ์*	181	164	127	51	31	156	95	119	73	94	1.17	1.04
อุบลรัตน์*	4,640	2,431	1,850	588	24	1,441	59	860	35	46	29.76	0.30
ลำปาว	2,450	1,980	1,880	1,587	80	970	49	870	44	46	7.80	1.17
ลำตะคอง	445	314	292	176	56	361	115	338	107	116	6.73	2.11
ลำพระเพลิง	242	155	154	32	21	173	112	172	111	112	12.99	2.62
มูลบง	350	141	134	52	37	153	109	146	104	109	12.41	0.00
ลำแพระ	325	275	268	96	35	217	79	210	76	78	9.27	0.03
ลำนางรอง	197	121	118	25	21	98	81	94	78	80	0.95	0.00
สิรินธร*	1,966	1,966	1,135	1,848	94	1,744	89	913	46	80	11.92	0.33
<b>รวมภาคตอน.</b>	<b>11,911</b>	<b>8,368</b>	<b>6,676</b>	<b>4,925</b>	<b>59</b>	<b>5,714</b>	<b>68</b>	<b>4,064</b>	<b>49</b>	<b>60</b>	<b>95.34</b>	<b>7.87</b>
<b>กลาง</b>												
ป่าสักชลสิทธิ์	960	960	957	347	36	730	76	727	76	76	8.75	0.00
ทับเสลา	190	160	143	37	23	133	83	116	72	81	1.72	0.05
กระเสียว	390	299	259	74	25	192	64	152	51	58	1.01	0.02
<b>รวมภาคกลาง</b>	<b>1,540</b>	<b>1,419</b>	<b>1,135</b>	<b>457</b>	<b>32</b>	<b>1,054</b>	<b>74</b>	<b>994</b>	<b>70</b>	<b>73</b>	<b>11.48</b>	<b>0.07</b>
<b>ตะวันตก</b>												
ศรีนครินทร์*	18,770	17,745	7,480	15,565	88	13,241	75	2,976	17	40	25.09	2.00
วชิราลงกรณ*	11,000	8,860	5,848	7,755	88	4,879	55	1,867	21	32	13.52	2.02
<b>รวมภาคตะวันตก</b>	<b>29,770</b>	<b>26,605</b>	<b>13,328</b>	<b>23,321</b>	<b>88</b>	<b>18,120</b>	<b>68</b>	<b>4,843</b>	<b>18</b>	<b>36</b>	<b>38.61</b>	<b>4.02</b>
<b>ตะวันออก</b>												
ขุนด่านปราการชล	225	224	219	210	94	224	100	219	98	100	0.50	0.41
คลองสิียด	450	420	390	145	35	208	50	178	42	46	1.14	0.00
บางพระ	127	117	105	66	57	68	58	56	48	53	0.98	0.22
หนองปลาไหล	206	164	150	97	59	181	110	167	102	111	1.34	0.00
ประแสร์	322	295	275	146	50	235	80	215	73	78	1.15	0.00
หนองหินทรจินดา	338	295	276	276	93	239	81	220	75	80	0.08	0.00
<b>รวมภาคตะวันออก</b>	<b>1,668</b>	<b>1,515</b>	<b>760</b>	<b>940</b>	<b>62</b>	<b>1,155</b>	<b>76</b>	<b>1,055</b>	<b>70</b>	<b>75</b>	<b>5.19</b>	<b>0.63</b>
<b>ใต้</b>												
แก่งกระจาน	900	710	645	548	77	518	73	453	64	70	9.87	0.43
ปราณบุรี	490	391	373	301	77	351	90	333	85	89	9.65	2.18
ราชประภา*	6,144	5,639	4,287	3,861	68	3,634	64	2,283	40	53	13.37	2.02
บางยาง*	1,590	1,454	1,178	862	59	849	58	573	39	49	6.50	4.01
<b>รวมภาคใต้</b>	<b>9,124</b>	<b>8,194</b>	<b>6,447</b>	<b>5,572</b>	<b>68</b>	<b>5,352</b>	<b>65</b>	<b>3,641</b>	<b>44</b>	<b>56</b>	<b>39.39</b>	<b>8.65</b>
<b>รวมทั้งประเทศ</b>	<b>80,106</b>	<b>70,926</b>	<b>46,333</b>	<b>47,369</b>	<b>67</b>	<b>43,581</b>	<b>61</b>	<b>20,039</b>	<b>28</b>	<b>42</b>	<b>210.04</b>	<b>41.95</b>

ต่ำกว่า 30 %  
รวม 2 แห่ง

ตั้งแต่ 31 - 50%  
รวม 13 แห่ง

ตั้งแต่ 51-80%  
รวม 12 แห่ง

มากกว่า 80%  
รวม 8 แห่ง

## 2.3 สภาพน้ำในอ่างเก็บน้ำ 4 เขื่อนหลักลุ่มเจ้าพระยา (ข้อมูล วันที่ 2 พ.ย. 63)

สภาพน้ำในอ่างเก็บน้ำ ภูมิพล สิริกิติ์ แควน้อยฯ และป่าสักฯ วันที่ 2 พฤศจิกายน 2563

อ่างเก็บน้ำ	ปริมาณน้ำในอ่างฯ		ปริมาณน้ำใช้การได้		ปริมาณน้ำไหลลงอ่างฯ		ปริมาณน้ำระบาย		รับน้ำได้อีก	เปรียบเทียบน้ำใช้การ - น้อยกว่า / + มากกว่า ปี 2559
	ปี 2563	% ความจุ	ปริมาณน้ำ	% ใช้การ	วันนี้	เมื่อวาน	วันนี้	เมื่อวาน		
ภูมิพล	5,464	41	1,664	17	5.40	7.41	5.00	7.00	7,998	-1,365
สิริกิติ์	5,819	61	2,969	45	10.22	5.63	9.53	9.07	3,691	-1,843
ภูมิพล+สิริกิติ์	11,283	49	4,633	28	15.62	13.04	14.53	16.07	11,689	-3,208
แควน้อยฯ	466	50	423	47	4.74	1.77	1.73	1.73	473	-481
ป่าสักชลสิทธิ์	730	76	727	76	8.75	12.85	0.00	0.00	230	-263
<b>รวมทั้งหมด</b>	<b>12,479</b>	<b>50</b>	<b>5,783</b>	<b>32</b>	<b>29.11</b>	<b>27.66</b>	<b>16.26</b>	<b>17.80</b>	<b>12,392</b>	<b>-3,952</b>

(หน่วย : ล้าน ลบ.ม.)

## 2.4 สถานการณ์น้ำลุ่มน้ำเจ้าพระยา

**แม่น้ำปิง** ปริมาณน้ำไหลผ่านที่สถานี P.17 อ.บรรพตพิสัย จ.นครสวรรค์ วัดได้ 57.00 ลบ.ม./วินาที (เมื่อวาน 51.00 ลบ.ม./วินาที) ต่ำกว่าตลิ่ง 5.45 เมตร มี**แนวโน้มเพิ่มขึ้น**

**แม่น้ำน่าน** ปริมาณน้ำไหลผ่านที่สถานี N.67 อ.ชุมแสง จ.นครสวรรค์ วัดได้ 327.00 ลบ.ม./วินาที (เมื่อวาน 319.00 ลบ.ม./วินาที) ต่ำกว่าตลิ่ง 7.48 เมตร มี**แนวโน้มเพิ่มขึ้น**

**แม่น้ำเจ้าพระยา** ปริมาณน้ำไหลผ่านที่สถานี C.2 อ.เมืองนครสวรรค์ วัดได้ 403.00 ลบ.ม./วินาที (เมื่อวาน 408.00 ลบ.ม./วินาที) ต่ำกว่าตลิ่ง 8.00 เมตร มี**แนวโน้มเพิ่มขึ้น** และมีปริมาณน้ำไหลผ่านท้ายเขื่อนเจ้าพระยา (C.13) ในอัตรา 130.00 ลบ.ม./วินาที (เมื่อวาน 106.00 ลบ.ม./วินาที) ไหลผ่านสถานีวัดน้ำ C.29A อ.บางไทร มีปริมาณน้ำไหลผ่านเฉลี่ย 418.00 ลบ.ม./วินาที (เมื่อวาน 243.00 ลบ.ม./วินาที)

## 2.5 สภาพน้ำในอ่างเก็บน้ำขนาดกลาง (ข้อมูล วันที่ 1 พ.ย. 63)

ข้อมูลวันที่ 2 พฤศจิกายน 2563																			
สรุปอ่างขนาดกลางที่มีปริมาณในช่อง <=30 % 31 - 50 % >50-80% >80 - 100 % และ >100 %																			
		31 - 50 %				>50-80%				>80 - 100 %				>100 %					
ภาค	จำนวน	สขป.	จำนวน	ภาค	จำนวน	สขป.	จำนวน	ภาค	จำนวน	สขป.	จำนวน	ภาค	จำนวน	สขป.	จำนวน				
เหนือ	23	1	5	เหนือ	15	1	2	เหนือ	14	1	5	เหนือ	15	1	3	เหนือ	8		
		2	13			2	11			2	3			2	9			2	3
		3	1			3	1			3	1			3	1			3	1
		4	4			4	1			4	5			4	2			4	4
ตะวันออก เฉียงเหนือ	11	5	4	ตะวันออก เฉียงเหนือ	35	5	16	ตะวันออก เฉียงเหนือ	52	5	16	ตะวันออก เฉียงเหนือ	47	5	12	ตะวันออก เฉียงเหนือ	73		
		6	3			6	5			6	17			6	14			6	13
		7	1			7	11			7	12			7	12			7	11
		8	3			8	3			8	7			8	9			8	44
ตะวันออก	3	9	3	ตะวันออก	5	9	5	ตะวันออก	9	9	9	ตะวันออก	17	9	17	ตะวันออก	17	9	17
กลาง	3	10	3	กลาง	1	10	1	กลาง	6	10	5	กลาง	10	10	9	กลาง	2		
		11	0			11	0			11	0			11	0			11	0
		12	0			12	0			12	1			12	1			12	1
ตะวันตก	0	13	0	ตะวันตก	1	13	1	ตะวันตก	0	13	0	ตะวันตก	2	13	2	ตะวันตก	4	13	4
ใต้	5	14	3	ใต้	4	14	1	ใต้	15	14	5	ใต้	8	14	2	ใต้	7		
		15	0			15	1			15	5			15	6			15	1
		16	2			16	2			16	4			16	0			16	0
		17	0			17	0			17	1			17	0			17	0
<b>รวม</b>	<b>45</b>	<b>รวม</b>	<b>45</b>	<b>รวม</b>	<b>61</b>	<b>รวม</b>	<b>61</b>	<b>รวม</b>	<b>96</b>	<b>รวม</b>	<b>96</b>	<b>รวม</b>	<b>99</b>	<b>รวม</b>	<b>99</b>	<b>รวม</b>	<b>111</b>	<b>รวม</b>	<b>111</b>

รวมทั้งหมด 412 แห่ง

## 2.6 สรุปผลการจัดสรรน้ำฤดูฝนปี 2563 (1 พ.ค. – 31 ต.ค. 63)

อ่างเก็บน้ำ	แผน (ล้าน ลบ.ม.)	จัดสรรน้ำทั้งสิ้น (ล้าน ลบ.ม.)	มากกว่าแผน (ล้าน ลบ.ม.)
ทั่วประเทศ	11,975	14,956 (125%)	2,981 (25%)
เจ้าพระยา (4 เขื่อน)	3,250	3,771 (116%)	521 (16%)

### 3. วิเคราะห์สถานการณ์

#### 3.1 คาดการณ์ปริมาณฝนจากแบบจำลองบรรยากาศจากสถาบันสารสนเทศทรัพยากรน้ำ (3 วันล่วงหน้า)

- วันที่ 2 พ.ย. 63 (2 พ.ย. 63 เวลา 07.00 น. – 3 พ.ย. 63 เวลา 07.00 น.) มีฝนตกปานกลาง (10.1 – 35.0 มม.) บริเวณพื้นที่ภาคใต้ จ. แม่ฮ่องสอน จ. เชียงใหม่ จ. พะเยา จ. ลำพูน จ. น่าน จ. ลำปาง จ. ตาก และจ. ประจวบคีรีขันธ์ มีฝนตกหนัก (35.1-90.0 มม.) บริเวณพื้นที่ จ. เชียงราย จ. ชุมพร จ. สุราษฎร์ธานี จ. นครศรีธรรมราช แลพจ. สงขลา

- วันที่ 3 พ.ย. 63 (3 พ.ย. 63 เวลา 07.00 น. – 4 พ.ย. 63 เวลา 07.00 น.) มีฝนตกปานกลาง (10.1 – 35.0 มม.) บริเวณพื้นที่ภาคใต้ จ. แม่ฮ่องสอน จ. ตาก และจ. ประจวบคีรีขันธ์ มีฝนตกหนัก (35.1-90.0 มม.) บริเวณพื้นที่ จ. ชุมพร จ. นครศรีธรรมราช จ. กระบี่ จ. ตรัง จ. พัทลุง จ. สตูล จ. สงขลา จ. ปัตตานี จ. ยะลา และจ. นราธิวาส

- วันที่ 4 พ.ย. 63 (4 พ.ย. 63 เวลา 07.00 น. – 5 พ.ย. 63 เวลา 07.00 น.) มีฝนตกปานกลาง (10.1 – 35.0 มม.) บริเวณพื้นที่ จ. ชุมพร จ. สุราษฎร์ธานี จ. พังงา จ. ภูเก็ต จ. นครศรีธรรมราช จ. ตรัง จ. สตูล จ. สงขลา จ. ยะลา และจ. นราธิวาส มีฝนตกหนัก (35.1-90.0 มม.) บริเวณพื้นที่ จ. พัทลุง

#### 3.2 คาดการณ์ปริมาณน้ำ (วันที่ 3 พ.ย. 63)

คาดการณ์ปริมาณน้ำไหลผ่านลุ่มน้ำปิงที่สถานี P.17 อ.บรรพตพิสัย จ.นครสวรรค์ จะมีปริมาณน้ำไหลผ่าน 60.00 ลบ.ม./วินาที มีแนวโน้มเพิ่มขึ้น ลุ่มน้ำน่านที่สถานี N.67 อ.ชุมแสง จ.นครสวรรค์ จะมีปริมาณน้ำไหลผ่าน 334.00 ลบ.ม./วินาที มีแนวโน้มเพิ่มขึ้น โดยจะทำให้ในลุ่มน้ำเจ้าพระยาที่สถานี C.2 อ.เมืองนครสวรรค์ จ.นครสวรรค์ จะมีปริมาณน้ำไหลผ่าน 410.00 ลบ.ม./วินาที มีแนวโน้มเพิ่มขึ้น

### 4. รายงานสถานการณ์ค่าความเค็ม (ข้อมูล วันที่ 2 พ.ย. 63 เวลา 07:00 น.)

แม่น้ำ	สถานีเฝ้าระวัง	เกณฑ์เฝ้าระวัง (กรัม/ลิตร)	ค่าความเค็ม (กรัม/ลิตร)
เจ้าพระยา	ประปาสำแล	0.25	0.13
ปราจีน-บางปะกง	บางกระเจ็ด	2.00	0.09
ท่าจีน	ปากคลองจินดา	0.75	0.23
แม่กลอง	ปากคลองดำเนินสะดวก	2.00	0.24



## 5. สถานการณ์อุทกภัย และการให้ความช่วยเหลือ

สถานการณ์อุทกภัยจำนวน 7 จังหวัด ได้แก่ **จังหวัดอุบลราชธานี นครราชสีมา สระแก้ว ปราจีนบุรี สุพรรณบุรี นครปฐม และสุราษฎร์ธานี** กรมชลประทานให้ความช่วยเหลือพื้นที่ประสบอุทกภัย แบ่งเป็น เครื่องสูบน้ำ จำนวน 67 เครื่อง เครื่องผลักดันน้ำ จำนวน 129 เครื่อง รถแบ็คโฮ จำนวน 13 คัน และอื่นๆ เช่น เครื่องสูบน้ำไฮโดรโฟรว และกระสอบทราย เป็นต้น

การให้ความช่วยเหลือ (จังหวัดที่ยังประสบอุทกภัย) ปี 2563 กรมชลประทาน									
ที่	จังหวัด	สขป.	การช่วยเหลือ						
			เครื่องสูบน้ำ (เครื่อง)	เครื่องผลักดันน้ำ (เครื่อง)	กาลักน้ำ (ชุด)	รถแบ็คโฮ (คัน)	รถบรรทุก (คัน)	รถเครน (คัน)	อื่นๆ
1	อุบลราชธานี	7	1	50	-	-	-	-	กระสอบทราย 500 ถุง
2	นครราชสีมา	8	1	59	-	9	-	-	-
3	สุพรรณบุรี	12	49	20	-	4	-	-	ไฮโดรโฟรว 1 เครื่อง สูบน้ำด้วยไฟฟ้า 10 เครื่อง
4	นครปฐม	13	16	-	-	-	-	-	-
5	สุราษฎร์ธานี	15	-	-	-	-	-	-	-
รวมการช่วยเหลือ			67	129		13	-	-	