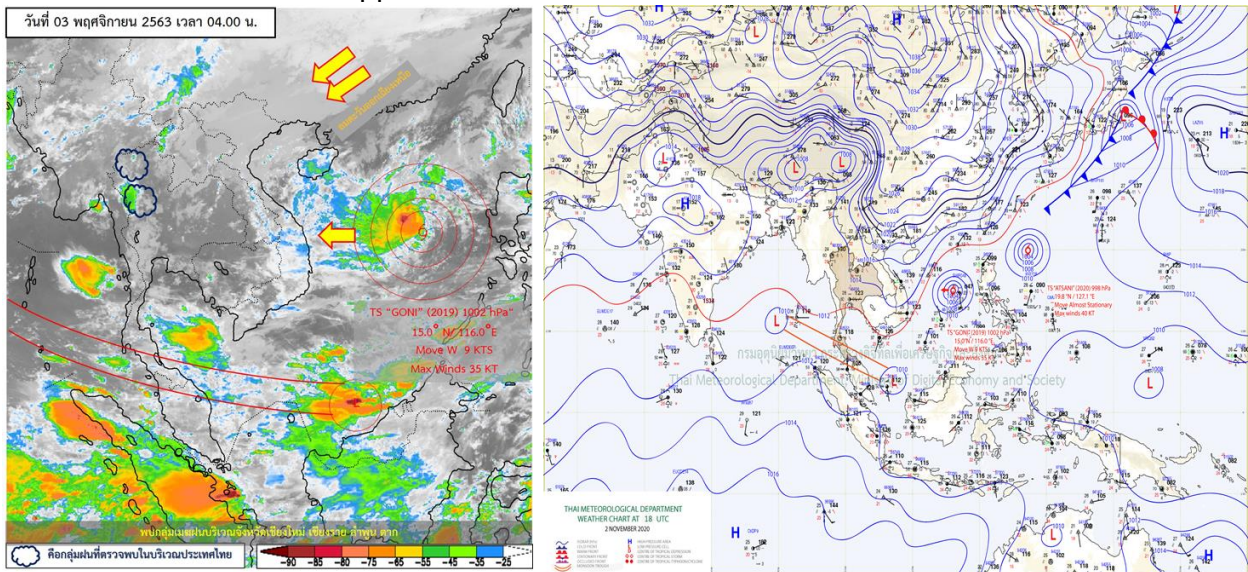




รายงานสรุปศูนย์ปฏิบัติการน้ำอัจฉริยะ  
เรื่อง สถานการณ์น้ำและการเฝ้าระวัง  
ประจำวันอังคารที่ 3 พฤศจิกายน พ.ศ. 2563

## 1. สภาพอากาศและปริมาณฝน

### 1.1 สภาพอากาศ (กรมอุตุนิยมวิทยา)



บริเวณความกดอากาศสูงหรือมวลอากาศเย็นจากประเทศจีนปกคลุมภาคเหนือตอนบน และภาคตะวันออกเฉียงเหนือ ลักษณะเช่นนี้ทำให้บริเวณดังกล่าวมีอากาศเย็น โดยมีฝนบางแห่งบริเวณประเทศไทยตอนบน สำหรับร่องมรสุมกำลังปานกลางพาดผ่านภาคใต้ตอนล่าง ทำให้ภาคใต้ยังคงมีฝนตกหนักในระยะนี้ อนึ่ง เมื่อเวลา 04.00 น. วันนี้ (3 พ.ย. 2563) พายุโซนร้อน “โกนิจี” (พายุระดับ 3) บริเวณทะเลจีนใต้ตอนกลาง มีแนวโน้มเคลื่อนขึ้นฝั่งบริเวณประเทศเวียดนามตอนกลาง ในวันที่ 5 พ.ย. 2563

### 1.2 สภาพฝน

**ปริมาณฝนสูงสุด 5 อันดับ** จากสำนักงานทรัพยากรน้ำแห่งชาติ เวลา 07.00 น. วันที่ 2 พ.ย.63 ถึงเวลา 07.00 น. วันที่ 3 พ.ย.63 ตามลำดับ ดังนี้

1. อ.มะนัง จ.สตูล	วัดปริมาณฝนได้	55.2	มม.
2. อ.คลองหอยโข่ง จ.สงขลา	วัดปริมาณฝนได้	53.6	มม.
3. อ.เมืองสุโขทัย จ.สุโขทัย	วัดปริมาณฝนได้	49.6	มม.
4. อ.แม่แจ่ม จ.เชียงใหม่	วัดปริมาณฝนได้	49.0	มม.
5. อ.เมืองสตูล จ.สตูล	วัดปริมาณฝนได้	45.6	มม.

## 2. สถานการณ์น้ำท่าและสภาพน้ำในอ่างเก็บน้ำ

### 2.1 สถานการณ์น้ำท่าในลุ่มน้ำต่างๆ (ข้อมูล วันที่ 3 พ.ย. 63 เวลา 06.00 น.)

แม่น้ำ	สถานี	ที่ตั้งสถานี	ตลิ่ง	ความจุ	ระดับน้ำ	ปริมาณน้ำ		ต่ำ(-) สูง(+) กว่าตลิ่ง	อยู่ใน เกณฑ์	แนวโน้ม		
						วันนี้	เมื่อวาน					
			ม.	ม. <sup>3</sup> /ริ.	ม.	ม. <sup>3</sup> /ริ.	ม. <sup>3</sup> /ริ.					
1. ปิง	P.1	สะพานนาครี	อำเภอเมือง	จังหวัดเชียงใหม่	3.70	445	1.36	13.00	13.50	-2.34	น้อย	ลดลง
ปิง	P.7A	สะพานบ้านห้วยยาง	อำเภอเมือง	จังหวัดกำแพงเพชร	5.34	3,000	0.56	159.60	159.60	-4.78	น้อย	ทรงตัว
ปิง	P.17	บ้านท่าจั่ว	อำเภอบรรพตพิสัย	จังหวัดนครสวรรค์	39.80	2,990	34.47	72.00	57.00	-5.33	น้อย	เพิ่มขึ้น
2. รัง	W.1C	สะพานเสตุวารี	อำเภอเมือง	จังหวัดลำปาง	5.20	651	0.21	4.70	2.40	-4.99	น้อย	ทรงตัว
3. ยม	Y.1C	สะพานบ้านน้ำโค้ง	อำเภอเมือง	จังหวัดแพร่	8.20	993	0.45	19.35	22.20	-7.75	น้อย	ลดลง
4. น่าน	N.1	น้ำลำน้ำกงานป่าไม้	อำเภอเมือง	จังหวัดน่าน	7.00	1,217	0.32	40.96	44.48	-6.68	น้อย	ลดลง
น่าน	N.5A	สะพานเอกาทศรถ	อำเภอเมือง	จังหวัดพิษณุโลก	10.37	1,365	0.62	60.32	64.25	-9.75	น้อย	ลดลง
น่าน	N.67	สะพานบ้านเกอไชย	อำเภอชุมแสง	จังหวัดนครสวรรค์	28.30	1,579	20.86	333.00	327.00	-7.44	ปกติ	เพิ่มขึ้น
5. เจ้าพระยา	C.2	ค่ายจิรประวัติ	อำเภอเมือง	จังหวัดนครสวรรค์	26.20	3,590	18.29	420.00	403.00	-7.91	น้อย	เพิ่มขึ้น
เจ้าพระยา	C.13	ท้ายเขื่อนเจ้าพระยา	อำเภอสรรพยา	จังหวัดชัยนาท	16.34	2,840	6.68	188.00	130.00	-9.66	น้อย	เพิ่มขึ้น
6. ป่าสัก	S.28	ท้ายเขื่อนป่าสักชลสิทธิ์	อำเภอพัฒนานิคม	จังหวัดลพบุรี	31.46	1,175	16.48	*	*	-14.98	N/A	N/A
7. มูล	M.7	สะพานเสรีประชาธิปไตย	อำเภอเมือง	จังหวัดอุบลราชธานี	7.00	2,300	6.02	1740.00	1730.00	-0.98	มาก	เพิ่มขึ้น
8. สี	E.20A	บ้านบ้านฟ้าหยาด	อำเภอมหาชนะชัย	จังหวัดยโสธร	10.00	1,220	7.39	526.79	498.14	-2.61	ปกติ	เพิ่มขึ้น
9. เพชรบุรี	B.9	บ้านสาระเห็ด	อำเภอท่ายาง	จังหวัดเพชรบุรี	6.60	355	2.34	13.50	17.25	-4.26	น้อย	ลดลง
เพชรบุรี	B.6A	สะพานท่าเกวียน	อำเภอแก่งกระจาน	จังหวัดเพชรบุรี	6.00	260	2.13	24.40	45.20	-3.87	น้อย	ลดลง
เพชรบุรี	B.15	สะพานเทศบาล	อำเภอเมือง	จังหวัดเพชรบุรี	5.40	150	2.32	38.50	49.00	-3.08	ปกติ	ลดลง
10. ทะเลสาบสงขลา	X.44	คลองอู่ตะเภา	อำเภอหาดใหญ่	จังหวัดสงขลา	7.40	534	1.29	47.50	66.00	-6.11	น้อย	ลดลง
ทะเลสาบสงขลา	X.170	บ้านคลองลำ	อำเภอศรีนครินทร์	จังหวัดพัทลุง	25.20	290	20.88	7.00	7.75	-4.32	น้อย	ลดลง
11. ภาคใต้ฝั่งตะวันออก	X.180	สะพานเทศบาล	อำเภอเมือง	จังหวัดชุมพร	3.80	193	1.28	58.20	54.20	-2.52	ปกติ	เพิ่มขึ้น
ภาคใต้ฝั่งตะวันออก	X.119A	สะพานสันต	อำเภอสุโขทัย	จังหวัดนครราชสีมา	8.20	203	4.92	52.70	63.90	-3.28	ปกติ	ลดลง
ภาคใต้ฝั่งตะวันออก	X.53A	คลองชุมพร	อำเภอเมือง	จังหวัดชุมพร	9.30	143	3.20	10.00	10.30	-6.10	น้อย	ลดลง
ภาคใต้ฝั่งตะวันออก	X.212	คลองหลังสวน	อำเภอหลังสวน	จังหวัดชุมพร	6.00	1,460	0.57	123.00	104.20	-5.43	น้อย	เพิ่มขึ้น
12 ภาคใต้ฝั่งตะวันตก	X.234	บ้านป่าหมาก	อำเภอเมือง	จังหวัดตรัง	6.40	426	1.98	90.00	87.50	-4.42	ปกติ	เพิ่มขึ้น

#### ○ น้ำใช้การทั้งประเทศ (อ่างเก็บน้ำขนาดใหญ่) ณ วันที่ 3 พฤศจิกายน 2563

- ปี 2559 มีน้ำ 25,898 ล้าน ลบ.ม. คิดเป็น 55%
- ปี 2562 มีน้ำ 23,788 ล้าน ลบ.ม. คิดเป็น 50%
- ปี 2563 มีน้ำ 20,163 ล้าน ลบ.ม. คิดเป็น 43%
- ปี 2563 **น้อยกว่า** ปี 2559 จำนวน 5,735 ล้าน ลบ.ม.
- ปี 2563 **น้อยกว่า** ปี 2562 จำนวน 3,625 ล้าน ลบ.ม.

#### ○ น้ำใช้การในลุ่มเจ้าพระยา ณ วันที่ 3 พฤศจิกายน 2563

- ปี 2559 มีน้ำ 9,760 ล้าน ลบ.ม. คิดเป็น 54%
- ปี 2562 มีน้ำ 5,366 ล้าน ลบ.ม. คิดเป็น 30%
- ปี 2563 มีน้ำ 5,805 ล้าน ลบ.ม. คิดเป็น 32%
- ปี 2563 **น้อยกว่า** ปี 2559 จำนวน 3,955 ล้าน ลบ.ม.
- ปี 2563 **มากกว่า** ปี 2562 จำนวน 439 ล้าน ลบ.ม.

## 2.2 สภาพน้ำใช้การในอ่างเก็บน้ำขนาดใหญ่ (ข้อมูล วันที่ 3 พ.ย. 63)

ภาค อ่างเก็บน้ำเพื่อน	ความจุ ที่ รณส. (ล้าน ม.³)	ความจุ ที่ รณก. (ล้าน ม.³)	ความจุน้ำ ใช้การ (ล้าน ม.³)	ณ วันที่								ไหลลง วันนี้ (ล้าน ม.³)	ระบาย วันนี้ (ล้าน ม.³)
				ปี2562		ปี2563							
				ปริมาตร (ล้าน ม.³)	% รณก.	ปริมาตร (ล้าน ม.³)	% รณก.	ปริมาตรใช้การ (ล้าน ม.³)	% รณก.	ใช้การ			
<b>เหนือ</b>													
ภูมิพล*	13,462	13,462	9,662	5,941	44	5,482	41	1,682	12	17	24.53	6.00	
สิริกิติ์*	10,508	9,510	6,660	5,283	56	5,815	61	2,965	31	45	6.06	9.46	
แม่จัดสมบูรณ์ชล	323	265	253	154	58	142	54	130	49	51	0.27	0.10	
แม่กวางอุดมธารา	295	263	249	71	27	107	41	93	35	37	0.44	0.04	
กัวลม	106	106	103	54	51	47	44	44	41	42	1.27	0.59	
กัวคองหมา	209	170	164	115	68	99	58	92	54	56	0.08	0.54	
แควน้อยบำรุงแดน	1,080	939	896	494	53	467	50	424	45	47	2.68	1.73	
แม่มอก	110	110	94	37	34	44	40	28	26	30	0.34	0.02	
<b>รวมภาคเหนือ</b>	<b>26,093</b>	<b>24,825</b>	<b>17,987</b>	<b>12,149</b>	<b>49</b>	<b>12,203</b>	<b>49</b>	<b>5,458</b>	<b>22</b>	<b>30</b>	<b>35.67</b>	<b>18.47</b>	
<b>ตะวันออกเฉียงเหนือ</b>													
ห้วยหลวง	136	136	129	74	55	67	50	61	45	47	0.71	0.11	
น้ำอูน	780	520	475	306	59	248	48	203	39	43	0.79	0.22	
น้ำพุง*	200	165	157	91	55	87	53	79	48	51	0.22	0.00	
จุฬารัตน์*	181	164	127	51	31	156	95	119	73	94	0.96	1.04	
อุบลรัตน์*	4,640	2,431	1,850	586	24	1,469	60	888	37	48	30.12	0.30	
ลำปาว	2,450	1,980	1,880	1,584	80	974	49	874	44	46	5.63	0.93	
ลำตะคอง	445	314	292	175	56	365	116	342	109	117	7.14	2.81	
ลำพระเพลิง	242	155	154	32	21	167	108	165	107	108	3.20	9.49	
มูลบน	350	141	134	52	37	155	110	148	105	110	2.65	0.92	
ลำแซะ	325	275	268	96	35	221	80	214	78	80	4.18	0.03	
ลำนางรอง	197	121	118	25	21	98	81	95	78	81	0.60	0.00	
สิรินธร*	1,966	1,966	1,135	1,848	94	1,750	89	918	47	81	6.25	0.00	
<b>รวมภาค ตอน.</b>	<b>11,911</b>	<b>8,368</b>	<b>6,676</b>	<b>4,920</b>	<b>59</b>	<b>5,757</b>	<b>69</b>	<b>4,106</b>	<b>49</b>	<b>61</b>	<b>62.45</b>	<b>15.86</b>	
<b>กลาง</b>													
ป่าสักชลสิทธิ์	960	960	957	345	36	737	77	734	76	77	7.38	0.00	
ทับเสลา	190	160	143	37	23	134	84	117	73	82	1.55	0.05	
กระเสียว	390	299	259	73	24	192	64	152	51	59	0.56	0.02	
<b>รวมภาคกลาง</b>	<b>1,540</b>	<b>1,419</b>	<b>1,135</b>	<b>454</b>	<b>32</b>	<b>1,063</b>	<b>75</b>	<b>1,003</b>	<b>71</b>	<b>74</b>	<b>9.49</b>	<b>0.07</b>	
<b>ตะวันตก</b>													
ศรีนครินทร์*	18,770	17,745	7,480	15,562	88	13,265	75	3,000	17	40	30.05	2.00	
วชิรลงกรณ์*	11,000	8,860	5,848	7,741	87	4,890	55	1,878	21	32	13.56	2.04	
<b>รวมภาคตะวันตก</b>	<b>29,770</b>	<b>26,605</b>	<b>13,328</b>	<b>23,302</b>	<b>88</b>	<b>18,155</b>	<b>68</b>	<b>4,878</b>	<b>18</b>	<b>37</b>	<b>43.61</b>	<b>4.04</b>	
<b>ตะวันออก</b>													
ขุนด่านปราการชล	225	224	219	210	94	224	100	219	98	100	0.52	0.48	
คลองสิียด	450	420	390	145	35	208	50	178	42	46	0.38	0.00	
บางพระ	127	117	105	67	57	68	58	56	48	54	0.76	0.21	
หนองปลาไหล	206	164	150	96	59	180	110	167	102	111	0.50	0.00	
ประแสร์	322	295	275	146	49	235	80	215	73	78	0.53	0.00	
นฤปดินทรจินดา	338	295	276	276	94	239	81	220	75	80	0.08	0.00	
<b>รวมภาคตะวันออก</b>	<b>1,668</b>	<b>1,515</b>	<b>760</b>	<b>940</b>	<b>62</b>	<b>1,156</b>	<b>76</b>	<b>1,056</b>	<b>70</b>	<b>75</b>	<b>2.77</b>	<b>0.70</b>	
<b>ใต้</b>													
แก่งกระจาน	900	710	645	547	77	526	74	461	65	71	8.67	0.43	
ปราณบุรี	490	391	373	301	77	354	90	336	86	90	9.42	6.50	
รัชชประภา*	6,144	5,639	4,287	3,858	68	3,640	65	2,288	41	53	9.81	3.97	
บางนาง*	1,590	1,454	1,178	861	59	852	59	576	40	49	7.35	4.06	
<b>รวมภาคใต้</b>	<b>9,124</b>	<b>8,194</b>	<b>6,447</b>	<b>5,566</b>	<b>68</b>	<b>5,371</b>	<b>66</b>	<b>3,661</b>	<b>45</b>	<b>56</b>	<b>35.25</b>	<b>14.97</b>	
<b>รวมทั้งประเทศ</b>	<b>80,106</b>	<b>70,926</b>	<b>46,333</b>	<b>47,332</b>	<b>67</b>	<b>43,705</b>	<b>62</b>	<b>20,163</b>	<b>28</b>	<b>43</b>	<b>189.25</b>	<b>54.10</b>	

ต่ำกว่า 30 %  
รวม 2 แห่ง

ตั้งแต่ 31 - 50%  
รวม 12 แห่ง

ตั้งแต่ 51-80%  
รวม 11 แห่ง

มากกว่า 80%  
รวม 10 แห่ง



## 2.3 สภาพน้ำในอ่างเก็บน้ำ 4 เขื่อนหลักกลุ่มเจ้าพระยา (ข้อมูล วันที่ 3 พ.ย. 63)

สภาพน้ำในอ่างเก็บน้ำ ภูมิพล สิริกิติ์ แควน้อยฯ และป่าสักฯ วันที่ 3 พฤศจิกายน 2563

อ่างเก็บน้ำ	ปริมาณน้ำในอ่างฯ		ปริมาณน้ำใช้การได้		ปริมาณน้ำไหลลงอ่างฯ		ปริมาณน้ำระบาย		รับน้ำได้อีก	เปรียบเทียบน้ำใช้การ - น้อยกว่า / + มากกว่า ปี 2559
	ปี 2563	% ความจุ	ปริมาณน้ำ	% ใช้การ	วันนี้	เมื่อวาน	วันนี้	เมื่อวาน		
ภูมิพล	5,482	41	1,682	17	24.53	5.40	6.00	5.00	7,980	-1,366
สิริกิติ์	5,815	61	2,965	45	6.06	10.22	9.46	9.53	3,695	-1,850
ภูมิพล+สิริกิติ์	11,297	49	4,647	28	30.59	15.62	15.46	14.53	11,675	-3,216
แควน้อยฯ	467	50	424	47	2.68	4.74	1.73	1.73	472	-484
ป่าสักชลสิทธิ์	737	77	734	77	7.38	8.75	0.00	0.00	223	-256
<b>รวมทั้งหมด</b>	<b>12,501</b>	<b>50</b>	<b>5,805</b>	<b>32</b>	<b>40.65</b>	<b>29.11</b>	<b>17.19</b>	<b>16.26</b>	<b>12,370</b>	<b>-3,956</b>

(หน่วย : ล้าน ลบ.ม.)

## 2.4 สถานการณ์น้ำลุ่มน้ำเจ้าพระยา

**แม่น้ำปิง** ปริมาณน้ำไหลผ่านที่สถานี P.17 อ.บรรพตพิสัย จ.นครสวรรค์ วัดได้ 72.00 ลบ.ม./วินาที (เมื่อวาน 57.00 ลบ.ม./วินาที) ต่ำกว่าตลิ่ง 5.29 เมตร มี**แนวโน้มเพิ่มขึ้น**

**แม่น้ำน่าน** ปริมาณน้ำไหลผ่านที่สถานี N.67 อ.ชุมแสง จ.นครสวรรค์ วัดได้ 333.00.00 ลบ.ม./วินาที (เมื่อวาน 327.00 ลบ.ม./วินาที) ต่ำกว่าตลิ่ง 7.44 เมตร มี**แนวโน้มเพิ่มขึ้น**

**แม่น้ำเจ้าพระยา** ปริมาณน้ำไหลผ่านที่สถานี C.2 อ.เมืองนครสวรรค์ วัดได้ 420.00 ลบ.ม./วินาที (เมื่อวาน 403.00 ลบ.ม./วินาที) ต่ำกว่าตลิ่ง 7.91 เมตร มี**แนวโน้มเพิ่มขึ้น** และมีปริมาณน้ำไหลผ่านท้ายเขื่อนเจ้าพระยา (C.13) ในอัตรา 188.00 ลบ.ม./วินาที (เมื่อวาน 130.00 ลบ.ม./วินาที) ไหลผ่านสถานีวัดน้ำ C.29A อ.บางไทร มีปริมาณน้ำไหลผ่านเฉลี่ย 400.00 ลบ.ม./วินาที (เมื่อวาน 418.00 ลบ.ม./วินาที)

## 2.5 สภาพน้ำในอ่างเก็บน้ำขนาดกลาง (ข้อมูล วันที่ 1 พ.ย. 63)

ข้อมูลวันที่ 3 พฤศจิกายน 2563																				
สรุปอ่างขนาดกลางที่มีปริมาณในช่วง <=30 % 31 - 50 % >50-80% >80 - 100 % และ >100 %																				
		31 - 50 %				>50-80%				>80 - 100 %				>100 %						
ภาค	จำนวน	สขป.	จำนวน	ภาค	จำนวน	สขป.	จำนวน	ภาค	จำนวน	สขป.	จำนวน	ภาค	จำนวน	สขป.	จำนวน	ภาค	จำนวน	สขป.	จำนวน	
เหนือ	23	1	5	เหนือ	15	1	2	เหนือ	13	1	5	เหนือ	16	1	3	เหนือ	8	1	0	
		2	13			2	11			2	3			2	3			2	3	
		3	1			3	1			3	1			3	1			1	3	1
		4	4			4	1			4	4			4	3			4	4	
ตะวันออก เฉียงเหนือ	9	5	4	ตะวันออก เฉียงเหนือ	34	5	16	ตะวันออก เฉียงเหนือ	54	5	16	ตะวันออก เฉียงเหนือ	48	5	12	ตะวันออก เฉียงเหนือ	73	5	5	
		6	1			6	6			6	18			6	13			6	14	
		7	1			7	11			7	12			7	12			7	11	
		8	3			8	1			8	8			8	11			8	43	
ตะวันออก	3	9	3	ตะวันออก	4	9	4	ตะวันออก	11	9	11	ตะวันออก	16	9	16	ตะวันออก	17	9	17	
กลาง	3	10	3	กลาง	1	10	1	กลาง	5	10	4	กลาง	9	10	8	กลาง	4	10	3	
		11	0			11	0			11	0			11	0			11	0	
		12	0			12	0			12	1			12	1			12	1	
ตะวันตก	0	13	0	ตะวันตก	1	13	1	ตะวันตก	0	13	0	ตะวันตก	2	13	2	ตะวันตก	4	13	4	
ใต้	5	14	3	ใต้	4	14	1	ใต้	15	14	5	ใต้	8	14	2	ใต้	7	14	6	
		15	0			15	1			15	5			15	6			15	1	
		16	2			16	2			16	4			16	0			16	0	
		17	0			17	0			17	1			17	0			17	0	
<b>รวม</b>	<b>43</b>	<b>รวม</b>	<b>43</b>	<b>รวม</b>	<b>59</b>	<b>รวม</b>	<b>59</b>	<b>รวม</b>	<b>98</b>	<b>รวม</b>	<b>98</b>	<b>รวม</b>	<b>99</b>	<b>รวม</b>	<b>99</b>	<b>รวม</b>	<b>113</b>	<b>รวม</b>	<b>113</b>	

รวมทั้งหมด 412 แห่ง

## 2.6 สรุปผลการจัดสรรน้ำฤดูแล้งปี 2563/64 (1 พ.ย. 63 – 1 เม.ย. 64)

อ่างเก็บน้ำ	แผน (ล้าน ลบ.ม.)	ผลจัดสรรน้ำ (ล้าน ลบ.ม.)	คงเหลือ (ล้าน ลบ.ม.)
ทั้งประเทศ (3 พ.ย. 63)	15,701	360 (2%)	15,341 (98%)
เจ้าพระยา (4 เขื่อน) (3 พ.ย. 63)	4,000	51 (1%)	3,949 (99%)

### 3. วิเคราะห์สถานการณ์

#### 3.1 คาดการณ์ปริมาณฝนจากแบบจำลองบรรยากาศจากสถาบันสารสนเทศทรัพยากรน้ำ (3 วันล่วงหน้า)

- วันที่ 3 พ.ย. 63 (3 พ.ย. 63 เวลา 07.00 น. – 4 พ.ย. 63 เวลา 07.00 น.) มีฝนตกปานกลาง (10.1 – 35.0 มม.) บริเวณพื้นที่ภาคใต้ จ. แม่ฮ่องสอน จ. เชียงใหม่ จ. เชียงราย และจ. ประจวบคีรีขันธ์ มีฝนตกหนัก (35.1-90.0 มม.) บริเวณพื้นที่ จ. พัทลุง และจ. ปัตตานี จ. นราธิวาส และจ. ยะลา

- วันที่ 4 พ.ย. 63 (4 พ.ย. 63 เวลา 07.00 น. – 5 พ.ย. 63 เวลา 07.00 น.) มีฝนตกปานกลาง (10.1 – 35.0 มม.) บริเวณพื้นที่ จ. แม่ฮ่องสอน จ. เชียงใหม่ จ. ชุมพร จ. สุราษฎร์ธานี จ. นครศรีธรรมราช จ. ตรัง และสตูล มีฝนตกหนัก (35.1-90.0 มม.) บริเวณพื้นที่ จ. แม่ฮ่องสอน จ. พัทลุง จ. สงขลา จ. ปัตตานี จ. ยะลา และจ. นราธิวาส

- วันที่ 5 พ.ย. 63 (5 พ.ย. 63 เวลา 07.00 น. – 6 พ.ย. 63 เวลา 07.00 น.) มีฝนตกปานกลาง (10.1 – 35.0 มม.) บริเวณพื้นที่ จ. นครศรีธรรมราช จ. พัทลุง จ. สตูล จ. สงขลา จ. ยะลา จ. ปัตตานี และจ. นราธิวาส

#### 3.2 คาดการณ์ปริมาณน้ำ (วันที่ 4 พ.ย. 63)

คาดการณ์ปริมาณน้ำไหลผ่านลุ่มน้ำปิงที่สถานี P.17 อ.บรรพตพิสัย จ.นครสวรรค์ จะมีปริมาณน้ำไหลผ่าน 75.00 ลบ.ม./วินาที มีแนวโน้มเพิ่มขึ้น ลุ่มน้ำ่านที่สถานี N.67 อ.ชุมแสง จ.นครสวรรค์ จะมีปริมาณน้ำไหลผ่าน 328.00 ลบ.ม./วินาที มีแนวโน้มเพิ่มขึ้น โดยจะทำให้ในลุ่มน้ำเจ้าพระยาที่สถานี C.2 อ.เมืองนครสวรรค์ จ.นครสวรรค์ จะมีปริมาณน้ำไหลผ่าน 440.00 ลบ.ม./วินาที มีแนวโน้มเพิ่มขึ้น

### 4. รายงานสถานการณ์ค่าความเค็ม (ข้อมูล วันที่ 3 พ.ย. 63 เวลา 07:00 น.)

แม่น้ำ	สถานีเฝ้าระวัง	เกณฑ์เฝ้าระวัง (กรัม/ลิตร)	ค่าความเค็ม (กรัม/ลิตร)
เจ้าพระยา	ประปาสำแล	0.25	0.14
ปราจีน-บางปะกง	บางกระเจ็ด	2.00	0.08
ท่าจีน	ปากคลองจินดา	0.75	0.21
แม่กลอง	ปากคลองดำเนินสะดวก	2.00	0.24



## 5. สถานการณ์อุทกภัย และการให้ความช่วยเหลือ

สถานการณ์อุทกภัยจำนวน 6 จังหวัด ได้แก่ จังหวัดอุบลราชธานี นครราชสีมา ปราจีนบุรี สุพรรณบุรี นครปฐม และสุราษฎร์ธานี กรมชลประทานให้ความช่วยเหลือพื้นที่ประสบอุทกภัย แบ่งเป็น เครื่องสูบน้ำ จำนวน 65 เครื่อง เครื่องผลักดันน้ำ จำนวน 129 เครื่อง รถแบ็คโฮ จำนวน 13 คัน และอื่นๆ เช่น เครื่องสูบน้ำไฮโดรโฟรว และกระสอบทราย เป็นต้น

การให้ความช่วยเหลือ (จังหวัดที่ยังประสบอุทกภัย) ปี 2563 กรมชลประทาน									
ที่	จังหวัด	สชป.	การช่วยเหลือ						อื่นๆ
			เครื่องสูบน้ำ (เครื่อง)	เครื่องผลักดันน้ำ (เครื่อง)	กาลักน้ำ (ชุด)	รถแบ็คโฮ (คัน)	รถบรรทุก (คัน)	รถเครน (คัน)	
1	อุบลราชธานี	7	1	50	-			-	กระสอบทราย 500 ถุง
2	นครราชสีมา	8	1	59	-	9	-	-	-
3	ปราจีนบุรี	9	-	-	-	-	-	-	-
4	สุพรรณบุรี	12	47	20	-	4	-	-	ไฮโดรโฟรว 1 เครื่อง สูบน้ำด้วยไฟฟ้า 10 เครื่อง
5	นครปฐม	13	16	-	-	-	-	-	-
6	สุราษฎร์ธานี	15	-	-	-	-	-	-	-
รวมการช่วยเหลือ			65	129		13	-	-	