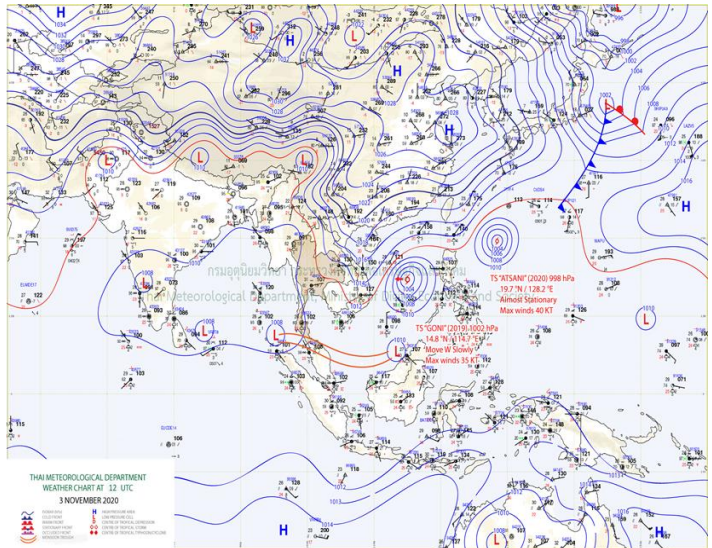
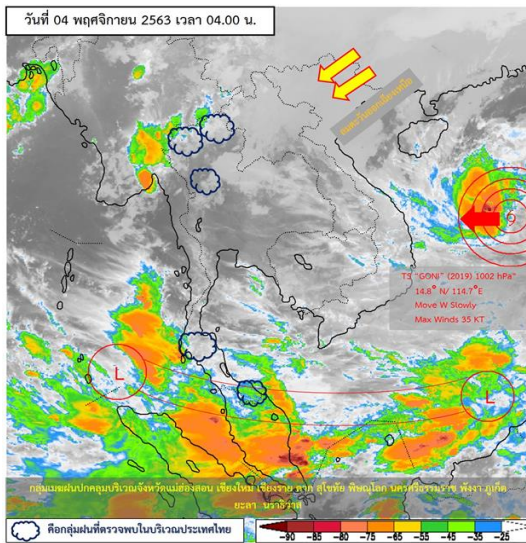




รายงานสรุปศูนย์ปฏิบัติการน้ำอัจฉริยะ
เรื่อง สถานการณ์น้ำและการเฝ้าระวัง
ประจำวันพุธที่ 4 พฤศจิกายน พ.ศ. 2563

1. สภาพอากาศและปริมาณฝน

1.1 สภาพอากาศ (กรมอุตุนิยมวิทยา)



บริเวณความกดอากาศสูงหรือมวลอากาศเย็นจากประเทศจีนปกคลุมภาคเหนือและภาคตะวันออกเฉียงเหนือ ลักษณะเช่นนี้ทำให้บริเวณดังกล่าวมีอากาศเย็นและอุณหภูมิลดลง โดยมีฝนบางแห่งบริเวณภาคเหนือ สำหรับร่องมรสุมกำลังปานกลางพาดผ่านภาคใต้ตอนล่าง ทำให้ภาคใต้อย่างคงมีฝนตกหนักในระยะนี้ พายุโซนร้อน “โคนิ” (พายุระดับ 3) บริเวณทะเลจีนใต้ตอนกลาง มีแนวโน้มเคลื่อนขึ้นฝั่งบริเวณประเทศเวียดนามตอนกลาง ในวันที่ 5 พ.ย. 2563 แล้วจะอ่อนกำลังลงตามลำดับ

1.2 สภาพฝน

ปริมาณฝนสูงสุด 5 อันดับ จากสำนักงานทรัพยากรน้ำแห่งชาติ เวลา 07.00 น. วันที่ 4 พ.ย.63 ถึงเวลา 07.00 น. วันที่ 5 พ.ย.63 ตามลำดับ ดังนี้

1. อ.แม่เฒ่า จ.เชียงใหม่	วัดปริมาณฝนได้	113.2	มม.
2. อ.ฝาง จ.เชียงใหม่	วัดปริมาณฝนได้	99.4	มม.
3. อ.แม่แจ่ม จ.เชียงใหม่	วัดปริมาณฝนได้	80.6	มม.
4. อ.ถลาง จ.ภูเก็ต	วัดปริมาณฝนได้	73.6	มม.
5. อ.ไชยปราการ จ.เชียงใหม่	วัดปริมาณฝนได้	73.0	มม.

2. สถานการณ์น้ำท่าและสภาพน้ำในอ่างเก็บน้ำ

2.1 สถานการณ์น้ำท่าในลุ่มน้ำต่างๆ (ข้อมูล วันที่ 4 พ.ย. 63 เวลา 06.00 น.)

แม่น้ำ	สถานี	ที่ตั้งสถานี	ตลิ่ง	ความจุ	ระดับน้ำ	ปริมาณน้ำ		ต่ำ(-) สูง(+) กว่าตลิ่ง	อยู่ใน เกณฑ์	แนวโน้ม	
						วันนี้	เมื่อวาน				
			ม.	ม. ³ / วิ.	ม.	ม. ³ / วิ.	ม. ³ / วิ.				
1. ปิง	P.1	สะพานนารัฐ อำเภอเมือง	จังหวัดเชียงใหม่	3.70	445	1.35	12.75	13.00	-2.35	น้อย	ลดลง
ปิง	P.7A	สะพานบ้านห้วยยาง อำเภอเมือง	จังหวัดกำแพงเพชร	5.34	3,000	0.62	180.80	159.60	-4.72	น้อย	เพิ่มขึ้น
ปิง	P.17	บ้านท่าจั่ว อำเภอบรรพตพิสัย	จังหวัดนครสวรรค์	39.80	2,990	34.66	100.00	72.00	-5.14	น้อย	เพิ่มขึ้น
2. วัง	W.1C	สะพานเสตุวารี อำเภอเมือง	จังหวัดลำปาง	5.20	651	0.11	2.97	4.70	-5.09	น้อย	ทรงตัว
3. ยม	Y.1C	สะพานบ้านน้ำโค้ง อำเภอเมือง	จังหวัดแพร่	8.20	993	0.44	18.78	19.35	-7.76	น้อย	ลดลง
4. น่าน	N.1	หน้าสำนักงานป่าไม้ อำเภอเมือง	จังหวัดน่าน	7.00	1,217	0.32	40.96	40.96	-6.68	น้อย	ทรงตัว
น่าน	N.5A	สะพานเอกาทศรถ อำเภอเมือง	จังหวัดพิษณุโลก	10.37	1,365	0.67	63.58	60.32	-9.70	น้อย	เพิ่มขึ้น
น่าน	N.67	สะพานบ้านเกลยชัย อำเภอชุมแสง	จังหวัดนครสวรรค์	28.30	1,579	20.95	343.00	333.00	-7.35	ปกติ	เพิ่มขึ้น
5. เจ้าพระยา	C.2	ค่ายจิรประวัติ อำเภอเมือง	จังหวัดนครสวรรค์	26.20	3,590	18.49	461.00	420.00	-7.71	น้อย	เพิ่มขึ้น
เจ้าพระยา	C.13	ท้ายเขื่อนเจ้าพระยา อำเภอสรรพยา	จังหวัดชัยนาท	16.34	2,840	6.97	228.00	188.00	-9.37	น้อย	เพิ่มขึ้น
6. ป่าสัก	S.28	ท้ายเขื่อนป่าสักชลสิทธิ์ อำเภอพัฒนานิคม	จังหวัดลพบุรี	31.46	1,175	16.48	*	*	-14.98	N/A	N/A
7. มูล	M.7	สะพานเสรีประชาธิปไตย อำเภอเมือง	จังหวัดอุบลราชธานี	7.00	2,300	6.08	1770.00	1740.00	-0.92	มาก	เพิ่มขึ้น
8. ซี	E.20A	บ้านบ้านฟ้าหยาด อำเภอมหาชนะชัย	จังหวัดยโสธร	10.00	1,220	7.53	561.05	526.79	-2.47	ปกติ	เพิ่มขึ้น
9. เพชรบุรี	B.9	บ้านสาระเห็ด อำเภอท่ายาง	จังหวัดเพชรบุรี	6.60	355	2.42	15.50	13.50	-4.18	น้อย	เพิ่มขึ้น
เพชรบุรี	B.6A	สะพานท่าเกวียน อำเภอแก่งกระจาน	จังหวัดเพชรบุรี	6.00	260	1.53	11.10	24.40	-4.47	น้อย	ลดลง
เพชรบุรี	B.15	สะพานเทศบาล อำเภอเมือง	จังหวัดเพชรบุรี	5.40	150	1.93	28.75	38.50	-3.47	ปกติ	ลดลง
10. ทะเลสาบสงขลา	X.44	คลองอู่ตะเภา อำเภอหาดใหญ่	จังหวัดสงขลา	7.40	534	1.55	60.50	47.50	-5.85	น้อย	เพิ่มขึ้น
ทะเลสาบสงขลา	X.170	บ้านคลองลำ อำเภอศรีนครินทร์	จังหวัดพัทลุง	25.20	290	20.89	7.25	7.00	-4.31	น้อย	เพิ่มขึ้น
11. ภาคใต้ฝั่งตะวันออก	X.180	สะพานเทศบาล อำเภอเมือง	จังหวัดชุมพร	3.80	193	0.97	45.80	58.20	-2.83	ปกติ	ลดลง
ภาคใต้ฝั่งตะวันออก	X.119A	สะพานสันต อำเภอสุโขทัย	จังหวัดนครราชสีมา	8.20	203	5.30	66.00	52.70	-2.90	ปกติ	เพิ่มขึ้น
ภาคใต้ฝั่งตะวันออก	X.53A	คลองชุมพร อำเภอเมือง	จังหวัดชุมพร	9.30	143	3.02	8.20	10.00	-6.28	น้อย	ลดลง
ภาคใต้ฝั่งตะวันออก	X.212	คลองหลังสวน อำเภอหลังสวน	จังหวัดชุมพร	6.00	1,460	0.34	100.60	123.00	-5.66	น้อย	ลดลง
12. ภาคใต้ฝั่งตะวันตก	X.234	บ้านป่าหมาก อำเภอเมือง	จังหวัดตรัง	6.40	426	1.89	85.50	90.00	-4.51	ปกติ	ลดลง

○ น้ำใช้การทั้งประเทศ (อ่างเก็บน้ำขนาดใหญ่) ณ วันที่ 4 พฤศจิกายน 2563

- ปี 2559 มีน้ำ 25,971 ล้าน ลบ.ม. คิดเป็น 55%
- ปี 2562 มีน้ำ 23,762 ล้าน ลบ.ม. คิดเป็น 50%
- ปี 2563 มีน้ำ 20,270 ล้าน ลบ.ม. คิดเป็น 43%
- ปี 2563 **น้อยกว่า** ปี 2559 จำนวน 5,701 ล้าน ลบ.ม.
- ปี 2563 **น้อยกว่า** ปี 2562 จำนวน 3,492 ล้าน ลบ.ม.

○ น้ำใช้การในลุ่มเจ้าพระยา ณ วันที่ 4 พฤศจิกายน 2563

- ปี 2559 มีน้ำ 9,783 ล้าน ลบ.ม. คิดเป็น 54%
- ปี 2562 มีน้ำ 5,358 ล้าน ลบ.ม. คิดเป็น 29%
- ปี 2563 มีน้ำ 5,829 ล้าน ลบ.ม. คิดเป็น 32%
- ปี 2563 **น้อยกว่า** ปี 2559 จำนวน 3,954 ล้าน ลบ.ม.
- ปี 2563 **มากกว่า** ปี 2562 จำนวน 471 ล้าน ลบ.ม.

2.2 สภาพน้ำใช้การในอ่างเก็บน้ำขนาดใหญ่ (ข้อมูล วันที่ 4 พ.ย. 63)

ภาค อ่างเก็บน้ำเขื่อน	ความจุ ที่ รณส. (ล้าน ม. ³)	ความจุ ที่ รณก. (ล้าน ม. ³)	ความจุ น้ำ ใช้การ (ล้าน ม. ³)	ณ วันที่							ไหลลง วันนี้ (ล้าน ม. ³)	ระบาย วันนี้ (ล้าน ม. ³)
				ปี2562		ปี2563						
				ปริมาตร (ล้าน ม. ³)	% รณก.	ปริมาตร (ล้าน ม. ³)	% รณก.	ปริมาตรใช้การ (ล้าน ม. ³)	% รณก.	% ใช้การ		
เหนือ												
ภูมิพล*	13,462	13,462	9,662	5,941	44	5,504	41	1,704	13	18	24.53	3.00
สิริกิติ์*	10,508	9,510	6,660	5,277	55	5,813	61	2,963	31	44	7.92	9.28
แม่จัดสมบูรณ์ชล	323	265	253	154	58	142	54	130	49	51	0.25	0.10
แม่กวางอุดมธารา	295	263	249	71	27	107	41	93	35	37	0.30	0.03
กิวลม	106	106	103	53	50	48	45	44	42	43	1.15	0.47
กิวคองหมา	209	170	164	115	68	98	58	92	54	56	0.23	0.53
แควน้อยบำรุงแดน	1,080	939	896	494	53	468	50	425	45	47	2.68	1.73
แม่มอก	110	110	94	37	34	45	41	29	26	30	0.34	0.02
รวมภาคเหนือ	26,093	24,825	17,987	12,142	49	12,224	49	5,479	22	30	37.40	15.16
ตะวันออกเฉียงเหนือ												
ห้วยหลวง	136	136	129	73	54	67	50	61	45	47	0.34	0.11
น้ำอูน	780	520	475	306	59	249	48	204	39	43	0.76	0.20
น้ำพุง*	200	165	157	91	55	87	53	79	48	51	0.22	0.00
จุฬารัตน์*	181	164	127	51	31	156	95	119	72	93	0.74	1.04
อุบลรัตน์*	4,640	2,431	1,850	585	24	1,492	61	911	37	49	24.69	0.30
ลำปาว	2,450	1,980	1,880	1,581	80	978	49	878	44	47	5.43	0.68
ลำตะคอง	445	314	292	175	56	365	116	342	109	117	3.70	3.35
ลำพระเพลิง	242	155	154	32	21	163	105	161	104	105	1.26	4.93
มูลบน	350	141	134	52	37	156	110	149	105	111	2.56	1.84
ลำเซ	325	275	268	96	35	224	81	217	79	81	3.15	0.03
ลำนางรอง	197	121	118	25	21	99	82	96	79	81	0.64	0.00
สิรินธร*	1,966	1,966	1,135	1,845	94	1,752	89	921	47	81	3.57	0.00
รวมภาค ตอน.	11,911	8,368	6,676	4,912	59	5,788	69	4,137	49	62	47.04	12.48
กลาง												
ป่าสักชลสิทธิ์	960	960	957	343	36	741	77	738	77	77	4.62	0.00
ทับเสลา	190	160	143	37	23	136	85	119	74	83	1.72	0.05
กระเสียว	390	299	259	72	24	192	64	152	51	59	0.56	0.02
รวมภาคกลาง	1,540	1,419	1,135	451	32	1,069	75	1,009	71	74	6.90	0.07
ตะวันตก												
ศรีนครินทร์*	18,770	17,745	7,480	15,562	88	13,289	75	3,024	17	40	19.96	0.62
วชิราลงกรณ์*	11,000	8,860	5,848	7,730	87	4,895	55	1,883	21	32	6.34	0.25
รวมภาคตะวันตก	29,770	26,605	13,328	23,291	88	18,185	68	4,908	18	37	26.30	0.87
ตะวันออก												
ขุนด่านปราการชล	225	224	219	210	94	224	100	220	98	100	0.72	0.48
คลองสิียด	450	420	390	145	35	208	50	178	42	46	0.05	0.00
บางพระ	127	117	105	67	57	69	59	57	48	54	0.59	0.21
หนองปลาไหล	206	164	150	97	59	180	110	167	102	111	0.54	0.00
ประแสร์	322	295	275	146	49	235	80	215	73	78	0.08	0.00
นฤปดินทรจินดา	338	295	276	276	94	239	81	220	75	80	0.08	0.00
รวมภาคตะวันออก	1,668	1,515	760	941	62	1,156	76	1,057	70	75	2.06	0.70
ใต้												
แก่งกระจาน	900	710	645	545	77	531	75	466	66	72	5.29	1.29
ปราณบุรี	490	391	373	300	77	354	91	337	86	90	5.64	6.37
ราชประภา*	6,144	5,639	4,287	3,864	69	3,642	65	2,291	41	53	5.86	2.79
บางลา*	1,590	1,454	1,178	860	59	863	59	587	40	50	14.96	3.98
รวมภาคใต้	9,124	8,194	6,447	5,569	68	5,390	66	3,680	45	57	31.75	14.43
รวมทั้งประเทศ	80,106	70,926	46,333	47,306	67	43,812	62	20,270	29	43	151.46	43.71

ต่ำกว่า 30 %
รวม 2 แห่ง

ตั้งแต่ 31 - 50%
รวม 12 แห่ง

ตั้งแต่ 51-80%
รวม 10 แห่ง

มากกว่า 80%
รวม 11 แห่ง



2.3 สภาพน้ำในอ่างเก็บน้ำ 4 เขื่อนหลักลุ่มเจ้าพระยา (ข้อมูล วันที่ 4 พ.ย. 63)

สภาพน้ำในอ่างเก็บน้ำ ภูมิพล สิริกิติ์ แควน้อยฯ และป่าสักฯ วันที่ 4 พฤศจิกายน 2563

อ่างเก็บน้ำ	ปริมาณน้ำในอ่างฯ		ปริมาณน้ำใช้การได้		ปริมาณน้ำไหลลงอ่างฯ		ปริมาณน้ำระบาย		รับน้ำได้อีก	เปรียบเทียบน้ำใช้การ - น้อยกว่า / + มากกว่า ปี 2559
	ปี 2563	% ความจุ	ปริมาณน้ำ	% ใช้การ	วันนี้	เมื่อวาน	วันนี้	เมื่อวาน		
ภูมิพล	5,504	41	1,704	18	24.53	24.53	3.00	6.00	7,958	-1,361
สิริกิติ์	5,813	61	2,963	44	7.92	6.06	9.28	9.46	3,697	-1,859
ภูมิพล+สิริกิติ์	11,316	49	4,666	29	32.45	30.59	12.28	15.46	11,656	-3,219
แควน้อยฯ	468	50	425	47	2.68	2.68	1.73	1.73	471	-483
ป่าสักชลสิทธิ์	741	77	738	77	4.62	7.38	0.00	0.00	219	-252
รวมทั้งหมด	12,525	50	5,829	32	39.75	40.65	14.01	17.19	12,346	-3,954

(หน่วย : ล้าน ลบ.ม.)

2.4 สถานการณ์น้ำลุ่มน้ำเจ้าพระยา

แม่น้ำปิง ปริมาณน้ำไหลผ่านที่สถานี P.17 อ.บรรพตพิสัย จ.นครสวรรค์ วัดได้ 100.00 ลบ.ม./วินาที (เมื่อวาน 72.00 ลบ.ม./วินาที) ต่ำกว่าตลิ่ง 5.15 เมตร **มีแนวโน้มเพิ่มขึ้น**

แม่น้ำน่าน ปริมาณน้ำไหลผ่านที่สถานี N.67 อ.ชุมแสง จ.นครสวรรค์ วัดได้ 343.00 ลบ.ม./วินาที (เมื่อวาน 333.00 ลบ.ม./วินาที) ต่ำกว่าตลิ่ง 7.35 เมตร **มีแนวโน้มเพิ่มขึ้น**

แม่น้ำเจ้าพระยา ปริมาณน้ำไหลผ่านที่สถานี C.2 อ.เมืองนครสวรรค์ วัดได้ 461.00 ลบ.ม./วินาที (เมื่อวาน 420.00 ลบ.ม./วินาที) ต่ำกว่าตลิ่ง 7.71 เมตร **มีแนวโน้มเพิ่มขึ้น** และมีปริมาณน้ำไหลผ่านท้ายเขื่อนเจ้าพระยา (C.13) ในอัตรา 228.00 ลบ.ม./วินาที (เมื่อวาน 188.00 ลบ.ม./วินาที) ไหลผ่านสถานีวัดน้ำ C.29A อ.บางไทร มีปริมาณน้ำไหลผ่านเฉลี่ย 498.00 ลบ.ม./วินาที (เมื่อวาน 400.00 ลบ.ม./วินาที)

2.5 สภาพน้ำในอ่างเก็บน้ำขนาดกลาง (ข้อมูล วันที่ 4 พ.ย. 63)

ข้อมูลวันที่ 4 พฤศจิกายน 2563																			
สรุปอ่างขนาดกลางที่มีปริมาณในช่วง <=30 % 31 - 50 % >50-80% >80 - 100 % และ >100 %																			
		31 - 50 %				>50-80%				>80 - 100 %				>100 %					
ภาค	จำนวน	สขป.	จำนวน	ภาค	จำนวน	สขป.	จำนวน	ภาค	จำนวน	สขป.	จำนวน	ภาค	จำนวน	สขป.	จำนวน	ภาค	จำนวน	สขป.	จำนวน
เหนือ	23	1	5	เหนือ	15	1	2	เหนือ	13	1	5	เหนือ	16	1	3	เหนือ	8	1	0
		2	13			2	11			2	3			2	9			2	3
		3	1			3	1			3	1			3	1			3	1
		4	4			4	1			4	4			4	3			4	4
ตะวันออก เฉียงเหนือ	10	5	4	ตะวันออก เฉียงเหนือ	34	5	16	ตะวันออก เฉียงเหนือ	54	5	16	ตะวันออก เฉียงเหนือ	47	5	12	ตะวันออก เฉียงเหนือ	73	5	5
		6	2			6	6			6	18			6	11			6	15
		7	1			7	11			7	12			7	14			7	9
		8	3			8	1			8	8			8	10			8	44
ตะวันออก	3	9	3	ตะวันออก	4	9	4	ตะวันออก	10	9	10	ตะวันออก	18	9	18	ตะวันออก	16	9	16
กลาง	3	10	3	กลาง	1	10	1	กลาง	5	10	4	กลาง	9	10	8	กลาง	4	10	3
		11	0			11	0			11	0			11	0			11	0
		12	0			12	0			12	1			12	1			12	1
ตะวันตก	0	13	0	ตะวันตก	1	13	1	ตะวันตก	0	13	0	ตะวันตก	2	13	2	ตะวันตก	4	13	4
ใต้	5	14	3	ใต้	4	14	1	ใต้	14	14	5	ใต้	10	14	4	ใต้	6	14	4
		15	0			15	1			15	4			15	6			15	2
		16	2			16	2			16	4			16	0			16	0
		17	0			17	0			17	1			17	0			17	0
		รวม	44			รวม	44			รวม	59			รวม	59			รวม	96

รวมทั้งหมด 412 แห่ง

2.6 สรุปผลการจัดสรรน้ำฤดูแล้งปี 2563/64 (1 พ.ย. 63 – 30 เม.ย. 64)

อ่างเก็บน้ำ	แผน (ล้าน ลบ.ม.)	ผลจัดสรรน้ำ (ล้าน ลบ.ม.)	คงเหลือ (ล้าน ลบ.ม.)
ทั้งประเทศ (4 พ.ย. 63)	15,701	464 (3%)	15,237 (97%)
เจ้าพระยา (4 เขื่อน) (4 พ.ย. 63)	4,000	65 (2%)	3,935 (98%)

3. วิเคราะห์สถานการณ์

3.1 คาดการณ์ปริมาณฝนจากแบบจำลองบรรยากาศจากกรมอุตุนิยมวิทยา (3วันล่วงหน้า)

- วันที่ 4 พ.ย. 63 (4 พ.ย. 63 เวลา 07.00 น. – 5 พ.ย. 63 เวลา 07.00 น.) มีฝนตกปานกลาง (10.1 – 35.0 มม.) บริเวณพื้นที่ จ. แม่ฮ่องสอน จ.ชุมพร จ.พัทลุง จ.สงขลา จ.ปัตตานี จ.นราธิวาส และ จ.ยะลา มีฝนตกหนัก (35.1-90.0 มม.) บริเวณพื้นที่ จ.แม่ฮ่องสอน จ.สงขลา และ จ.นราธิวาส

- วันที่ 5 พ.ย. 63 (5 พ.ย. 63 เวลา 07.00 น. – 6 พ.ย. 63 เวลา 07.00 น.) มีฝนตกปานกลาง (10.1 – 35.0 มม.) บริเวณพื้นที่ภาคใต้ จ.ชุมพร จ.สุราษฎร์ธานี จ.นครศรีธรรมราช จ.พัทลุง จ.สตูล จ.สงขลา จ.ปัตตานี จ.ยะลา และนราธิวาส

- วันที่ 6 พ.ย. 63 (6 พ.ย. 63 เวลา 07.00 น. – 7 พ.ย. 63 เวลา 07.00 น.) มีฝนตกปานกลาง (10.1 – 35.0 มม.) บริเวณพื้นที่ จ.พังงา จ.พัทลุง จ.สตูล และจ.ยะลา

3.2 คาดการณ์ปริมาณน้ำ (วันที่ 5 พ.ย. 63)

คาดการณ์ปริมาณน้ำไหลผ่านลุ่มน้ำปิงที่สถานี P.17 อ.บรรพตพิสัย จ.นครสวรรค์ จะมีปริมาณน้ำไหลผ่าน 122.00 ลบ.ม./วินาที **มีแนวโน้มเพิ่มขึ้น** ลุ่มน้ำน่านที่สถานี N.67 อ.ชุมแสง จ.นครสวรรค์ จะมีปริมาณน้ำไหลผ่าน 350.00 ลบ.ม./วินาที **มีแนวโน้มเพิ่มขึ้น** โดยจะทำให้ในลุ่มน้ำเจ้าพระยาที่สถานี C.2 อ.เมืองนครสวรรค์ จ.นครสวรรค์ จะมีปริมาณน้ำไหลผ่าน 476.00 ลบ.ม./วินาที **มีแนวโน้มเพิ่มขึ้น**

4. รายงานสถานการณ์ค่าความเค็ม (ข้อมูล วันที่ 4 พ.ย. 63 เวลา 07:00 น.)

แม่น้ำ	สถานีเฝ้าระวัง	เกณฑ์เฝ้าระวัง (กรัม/ลิตร)	ค่าความเค็ม (กรัม/ลิตร)
เจ้าพระยา	ประปาสำแล	0.25	0.14
ปราจีน-บางปะกง	บางกระเจ็ด	2.00	0.07
ท่าจีน	ปากคลองจินดา	0.75	0.21
แม่กลอง	ปากคลองดำเนินสะดวก	2.00	0.21

5. สถานการณ์อุทกภัย และการให้ความช่วยเหลือ

สถานการณ์อุทกภัยจำนวน 5 จังหวัด ได้แก่ จังหวัดอุบลราชธานี นครราชสีมา นครปฐม สุพรรณบุรี และสุราษฎร์ธานี กรมชลประทานให้ความช่วยเหลือพื้นที่ประสบอุทกภัย แบ่งเป็น เครื่องสูบน้ำ จำนวน 63 เครื่อง เครื่องผลักดันน้ำ จำนวน 129 เครื่อง รถแบ็คโฮ จำนวน 13 คัน และอื่นๆ เช่น เครื่องสูบน้ำไฮโดรโฟรว และกระสอบทราย เป็นต้น

การให้ความช่วยเหลือ (จังหวัดที่ยังประสบอุทกภัย) ปี 2563 กรมชลประทาน									
ที่	จังหวัด	สชป.	การช่วยเหลือ						
			เครื่องสูบน้ำ (เครื่อง)	เครื่องผลักดันน้ำ (เครื่อง)	กาลักน้ำ (ชุด)	รถแบ็คโฮ (คัน)	รถบรรทุก (คัน)	รถเครน (คัน)	อื่นๆ
1	อุบลราชธานี	7	1	50	-			-	กระสอบทราย 500 ถุง
2	นครราชสีมา	8	1	59	-	9	-	-	-
3	สุพรรณบุรี	12	49	20	-	4	-	-	ไฮโดรโฟรว 1 เครื่อง สูบน้ำด้วยไฟฟ้า 10 เครื่อง
4	นครปฐม	13	12	-	-	-	-	-	-
5	สุราษฎร์ธานี	15	-	-	-	-	-	-	-
รวมการช่วยเหลือ			63	129		13	-	-	