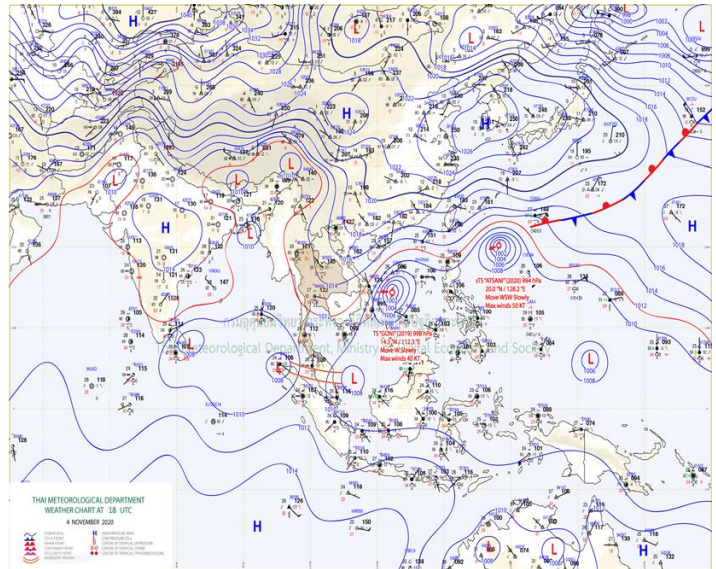
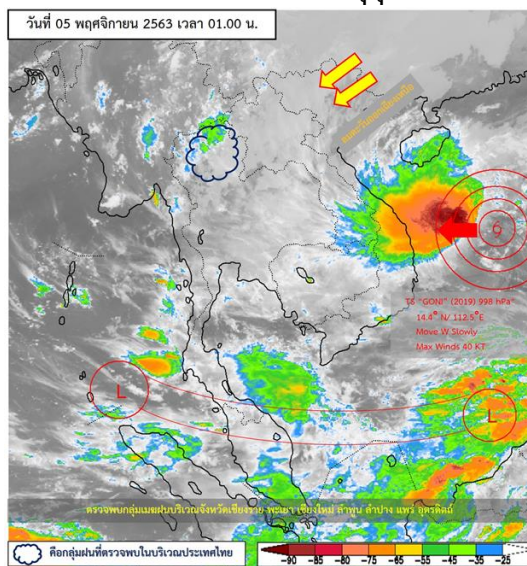




รายงานสรุปศูนย์ปฏิบัติการน้ำอัจฉริยะ
เรื่อง สถานการณ์น้ำและการเฝ้าระวัง
ประจำวันพฤหัสบดีที่ 5 พฤศจิกายน พ.ศ. 2563

1. สภาพอากาศและปริมาณฝน

1.1 สภาพอากาศ (กรมอุตุนิยมวิทยา)



บริเวณความกดอากาศสูงหรือมวลอากาศเย็นจากประเทศจีนแผ่ปกคลุมประเทศไทยตอนบน ลักษณะเช่นนี้ทำให้บริเวณดังกล่าวมีอากาศเย็น ส่วนบริเวณยอดดอยและยอดภูมีอากาศหนาว สำหรับร่องมรสุมกำลังปานกลางพาดผ่านภาคใต้ตอนล่าง ทำให้บริเวณดังกล่าวยังคงมีฝนตกหนักในระยะนี้ อนึ่ง พายุโซนร้อน “โคนิ” (พายุระดับ 3) บริเวณทะเลจีนใต้ตอนกลาง มีแนวโน้มเคลื่อนขึ้นฝั่งบริเวณเมืองกวินอน ประเทศเวียดนาม ในคืนนี้ (5 พ.ย. 63) และจะอ่อนกำลังลงตามลำดับ โดยในช่วงวันที่ 6-7 พ.ย. 63 จะมีฝนเล็กน้อยถึงปานกลางในภาคตะวันออกเฉียงเหนือตอนล่าง และภาคตะวันออก

1.2 สภาพฝน

ปริมาณฝนสูงสุด 5 อันดับ จากสำนักงานทรัพยากรน้ำแห่งชาติ เวลา 07.00 น. วันที่ 4 พ.ย.63 ถึงเวลา 07.00 น. วันที่ 5 พ.ย.63 ตามลำดับ ดังนี้

1. อ.บ้านธิ จ.ลำพูน	วัดปริมาณฝนได้	70.4	มม.
2. อ.แม่วาง จ.เชียงใหม่	วัดปริมาณฝนได้	70.0	มม.
3. อ.เวียงป่าเป้า จ.เชียงราย	วัดปริมาณฝนได้	59.5	มม.
4. อ.ไชยปราการ จ.เชียงใหม่	วัดปริมาณฝนได้	52.8	มม.
5. อ.แจ้ห่ม จ.ลำปาง	วัดปริมาณฝนได้	50.0	มม.



2. สถานการณ์น้ำท่าและสภาพน้ำในอ่างเก็บน้ำ

2.1 สถานการณ์น้ำท่าในลุ่มน้ำต่างๆ (ข้อมูล วันที่ 5 พ.ย. 63 เวลา 06.00 น.)

แม่น้ำ	สถานี	ที่ตั้งสถานี	ตลิ่ง	ความจุ	ระดับน้ำ	ปริมาณน้ำ		ต่ำ(-) สูง(+) กว่าตลิ่ง	อยู่ใน เกณฑ์	แนวโน้ม		
						วันนี้	เมื่อวาน					
			ม.	ม. ³ /ริ.	ม.	ม. ³ /ริ.	ม. ³ /ริ.					
1. ปิง	P.1	สะพานนาครี	อำเภอเมือง	จังหวัดเชียงใหม่	3.70	445	1.69	24.15	12.75	-2.01	น้อย	เพิ่มขึ้น
	P.7A	สะพานบ้านห้วยยาง	อำเภอเมือง	จังหวัดกำแพงเพชร	5.34	3,000	0.52	142.90	180.80	-4.82	น้อย	ลดลง
	P.17	บ้านท่าจั่ว	อำเภอบรรพตพิสัย	จังหวัดนครสวรรค์	39.80	2,990	34.72	110.00	100.00	-5.08	น้อย	เพิ่มขึ้น
2. วัง	W.1C	สะพานเสตุวารี	อำเภอเมือง	จังหวัดลำปาง	5.20	651	0.02	2.00	2.97	-5.18	น้อย	ทรงตัว
3. ยม	Y.1C	สะพานบ้านน้ำโค้ง	อำเภอเมือง	จังหวัดแพร่	8.20	993	0.43	18.21	18.78	-7.77	น้อย	ลดลง
4. น่าน	N.1	น้ำสำนักงานป่าไม้	อำเภอเมือง	จังหวัดน่าน	7.00	1,217	0.27	36.80	40.96	-6.73	น้อย	ลดลง
	N.5A	สะพานเอกาทศรถ	อำเภอเมือง	จังหวัดพิษณุโลก	10.37	1,365	0.94	84.37	63.58	-9.43	น้อย	เพิ่มขึ้น
	N.67	สะพานบ้านเกอไชย	อำเภอชุมแสง	จังหวัดนครสวรรค์	28.30	1,579	21.00	348.00	343.00	-7.30	ปกติ	เพิ่มขึ้น
5. เจ้าพระยา	C.2	ค่ายจิรประวัติ	อำเภอเมือง	จังหวัดนครสวรรค์	26.20	3,590	18.55	473.00	461.00	-7.65	น้อย	เพิ่มขึ้น
	C.13	ท้ายเขื่อนเจ้าพระยา	อำเภอสรรพยา	จังหวัดชัยนาท	16.34	2,840	6.81	205.00	228.00	-9.53	น้อย	ลดลง
6. ป่าสัก	S.28	ท้ายเขื่อนป่าสักชลสิทธิ์	อำเภอพัฒนานิคม	จังหวัดลพบุรี	31.46	1,175	16.48	*	*	-14.98	N/A	N/A
7. มูล	M.7	สะพานเสรีประชาธิปไตย	อำเภอเมือง	จังหวัดอุบลราชธานี	7.00	2,300	6.12	1791.00	1770.00	-0.88	มาก	เพิ่มขึ้น
8. สี	E.20A	บ้านบ้านฟ้าหยาด	อำเภอมหาชนะชัย	จังหวัดยโสธร	10.00	1,220	0.00	0.00	561.05	-10.00	น้อย	ลดลง
	B.9	บ้านสาระเห็ด	อำเภอท่ายาง	จังหวัดเพชรบุรี	6.60	355	2.43	15.75	15.50	-4.17	น้อย	เพิ่มขึ้น
	B.6A	สะพานท่าเกวียน	อำเภอแก่งกระจาน	จังหวัดเพชรบุรี	6.00	260	1.34	8.10	11.10	-4.66	น้อย	ลดลง
9. เพชรบุรี	B.15	สะพานเทศบาล	อำเภอเมือง	จังหวัดเพชรบุรี	5.40	150	1.31	16.20	28.75	-4.09	น้อย	ลดลง
	X.44	คลองอู่ตะเภา	อำเภอหาดใหญ่	จังหวัดสงขลา	7.40	534	1.47	56.50	60.50	-5.93	น้อย	ลดลง
	X.170	บ้านคลองลำ	อำเภอศรีนครินทร์	จังหวัดพัทลุง	25.20	290	20.87	6.75	7.25	-4.33	น้อย	ลดลง
11. ภาคใต้ฝั่งตะวันออก	X.180	สะพานเทศบาล	อำเภอเมือง	จังหวัดชุมพร	3.80	193	0.58	32.40	45.80	-3.22	ปกติ	ลดลง
	X.119A	สะพานสันต	อำเภอสุโขทัย	จังหวัดนครราชสีมา	8.20	203	4.78	47.80	66.00	-3.42	ปกติ	ลดลง
	X.53A	คลองชุมพร	อำเภอเมือง	จังหวัดชุมพร	9.30	143	2.95	7.50	8.20	-6.35	น้อย	ลดลง
	X.212	คลองหลังสวน	อำเภอหลังสวน	จังหวัดชุมพร	6.00	1,460	0.22	89.80	100.60	-5.78	น้อย	ลดลง
12. ภาคใต้ฝั่งตะวันตก	X.234	บ้านป่าหมาก	อำเภอเมือง	จังหวัดตรัง	6.40	426	1.77	79.50	85.50	-4.63	ปกติ	ลดลง

○ น้ำใช้การทั้งประเทศ (อ่างเก็บน้ำขนาดใหญ่) ณ วันที่ 5 พฤศจิกายน 2563

- ปี 2559 มีน้ำ 26,039 ล้าน ลบ.ม. คิดเป็น 56%
- ปี 2562 มีน้ำ 23,735 ล้าน ลบ.ม. คิดเป็น 50%
- ปี 2563 มีน้ำ 20,389 ล้าน ลบ.ม. คิดเป็น 43%
- ปี 2563 **น้อยกว่า** ปี 2559 จำนวน 5,650 ล้าน ลบ.ม.
- ปี 2563 **น้อยกว่า** ปี 2562 จำนวน 3,346 ล้าน ลบ.ม.

○ น้ำใช้การในลุ่มเจ้าพระยา ณ วันที่ 5 พฤศจิกายน 2563

- ปี 2559 มีน้ำ 9,804 ล้าน ลบ.ม. คิดเป็น 54%
- ปี 2562 มีน้ำ 5,349 ล้าน ลบ.ม. คิดเป็น 29%
- ปี 2563 มีน้ำ 5,868 ล้าน ลบ.ม. คิดเป็น 32%
- ปี 2563 **น้อยกว่า** ปี 2559 จำนวน 3,936 ล้าน ลบ.ม.
- ปี 2563 **มากกว่า** ปี 2562 จำนวน 519 ล้าน ลบ.ม.

2.2 สภาพน้ำใช้การในอ่างเก็บน้ำขนาดใหญ่ (ข้อมูล วันที่ 5 พ.ย. 63)

ภาค อ่างเก็บน้ำเขื่อน	ความจุ ที่ รณส. (ล้าน ม. ³)	ความจุ ที่ รณก. (ล้าน ม. ³)	ความจุน้ำ ใช้การ (ล้าน ม. ³)	ณ วันที่							ไหลลง วันนี้ (ล้าน ม. ³)	ระบาย วันนี้ (ล้าน ม. ³)
				ปี2562		ปี2563						
				ปริมาตร (ล้าน ม. ³)	% รณก.	ปริมาตร (ล้าน ม. ³)	% รณก.	ปริมาตรใช้การ (ล้าน ม. ³)	% รณก.	% ใช้การ		
เหนือ												
ภูมิพล*	13,462	13,462	9,662	5,941	44	5,540	41	1,740	13	18	39.62	3.00
สิริกิติ์*	10,508	9,510	6,660	5,271	55	5,811	61	2,961	31	44	8.22	9.58
แม่จัดสมบูรณ์ชล	323	265	253	154	58	142	54	130	49	51	0.23	0.10
แม่กวางอุดมธารา	295	263	249	71	27	108	41	94	36	38	0.73	0.04
กิ่วลม	106	106	103	53	50	49	46	45	42	44	1.19	0.39
กิ่วคอหมา	209	170	164	115	68	98	58	92	54	56	0.08	0.53
แควน้อยบำรุงแดน	1,080	939	896	493	53	467	50	424	45	47	0.89	1.73
แม่มอก	110	110	94	37	34	45	41	29	26	30	0.02	0.02
รวมภาคเหนือ	26,093	24,825	17,987	12,134	49	12,258	49	5,514	22	30	50.98	15.39
ตะวันออกเฉียงเหนือ												
ห้วยหลวง	136	136	129	73	54	68	50	61	45	47	0.47	0.11
น้ำอูน	780	520	475	305	59	249	48	204	39	43	0.80	0.23
น้ำพุง*	200	165	157	91	55	88	53	80	48	51	0.36	0.00
จุฬารัตน์*	181	164	127	51	31	155	95	118	72	93	0.53	1.04
อุบลรัตน์*	4,640	2,431	1,850	583	24	1,510	62	929	38	50	19.09	0.30
ลำปาว	2,450	1,980	1,880	1,579	80	982	50	882	45	47	5.18	0.44
ลำตะคอง	445	314	292	175	56	364	116	342	109	117	3.31	3.46
ลำพระเพลิง	242	155	154	32	21	161	104	159	103	104	0.45	2.75
มูลบน	350	141	134	52	37	156	110	149	105	111	1.96	1.88
ลำแพระ	325	275	268	95	35	226	82	219	80	82	2.61	0.03
ลำนางรอง	197	121	118	25	21	99	82	96	79	81	0.42	0.00
สิรินธร*	1,966	1,966	1,135	1,845	94	1,758	89	926	47	82	6.27	0.00
รวมภาคตอน.	11,911	8,368	6,676	4,906	59	5,815	69	4,164	50	62	41.45	10.24
กลาง												
ป่าสักชลสิทธิ์	960	960	957	340	35	746	78	743	77	78	6.00	0.00
ทับเสลา	190	160	143	37	23	137	86	120	75	84	1.22	0.05
กระเสียว	390	299	259	70	23	193	64	153	51	59	0.53	0.02
รวมภาคกลาง	1,540	1,419	1,135	447	32	1,076	76	1,016	72	75	7.75	0.07
ตะวันตก												
ศรีนครินทร์*	18,770	17,745	7,480	15,562	88	13,307	75	3,042	17	41	15.98	0.00
วชิราลงกรณ์*	11,000	8,860	5,848	7,723	87	4,909	55	1,897	21	32	14.27	0.00
รวมภาคตะวันตก	29,770	26,605	13,328	23,284	88	18,216	68	4,939	19	37	30.25	0.00
ตะวันออก												
ขุนด่านปราการชล	225	224	219	210	94	224	100	219	98	100	0.28	0.39
คลองสิียด	450	420	390	145	35	208	50	178	42	46	0.00	0.00
บางพระ	127	117	105	67	57	69	59	57	49	54	0.71	0.21
หนองปลาไหล	206	164	150	98	60	180	110	167	102	111	0.78	0.00
ประแสร์	322	295	275	146	49	235	80	215	73	78	0.00	0.00
นฤปดินทรจินดา	338	295	276	276	94	241	82	221	75	80	1.16	0.00
รวมภาคตะวันออก	1,668	1,515	760	941	62	1,158	76	1,058	70	75	2.92	0.61
ใต้												
แก่งกระจาน	900	710	645	544	77	538	76	473	67	73	7.34	1.29
ปราณบุรี	490	391	373	299	77	354	91	337	86	90	5.74	5.64
รัชชประภา*	6,144	5,639	4,287	3,864	69	3,646	65	2,295	41	54	7.27	2.80
บางยาง*	1,590	1,454	1,178	860	59	870	60	594	41	50	10.99	4.00
รวมภาคใต้	9,124	8,194	6,447	5,566	68	5,408	66	3,698	45	57	31.34	13.73
รวมทั้งประเทศ	80,106	70,926	46,333	47,280	67	43,931	62	20,389	29	43	164.69	40.03

ต่ำกว่า 30 %
รวม 2 แห่ง

ตั้งแต่ 31 - 50%
รวม 12 แห่ง

ตั้งแต่ 51-80%
รวม 10 แห่ง

มากกว่า 80%
รวม 11 แห่ง

2.3 สภาพน้ำในอ่างเก็บน้ำ 4 เขื่อนหลักกลุ่มเจ้าพระยา (ข้อมูล วันที่ 5 พ.ย. 63)

สภาพน้ำในอ่างเก็บน้ำ ภูมิพล สิริกิติ์ แควน้อยฯ และป่าสักฯ วันที่ 5 พฤศจิกายน 2563

อ่างเก็บน้ำ	ปริมาณน้ำในอ่างฯ		ปริมาณน้ำใช้การได้		ปริมาณน้ำไหลลงอ่างฯ		ปริมาณน้ำระบาย		รับน้ำได้อีก	เปรียบเทียบน้ำใช้การ - น้อยกว่า / + มากกว่า ปี 2559
	ปี 2563	% ความจุ	ปริมาณน้ำ	% ใช้การ	วันนี้	เมื่อวาน	วันนี้	เมื่อวาน		
ภูมิพล	5,540	41	1,740	18	39.62	24.53	3.00	3.00	7,922	-1,340
สิริกิติ์	5,811	61	2,961	44	8.22	7.92	9.58	9.28	3,699	-1,865
ภูมิพล+สิริกิติ์	11,351	49	4,701	29	47.84	32.45	12.58	12.28	11,621	-3,205
แควน้อยฯ	467	50	424	47	0.89	2.68	1.73	1.73	472	-485
ป่าสักชลสิทธิ์	746	78	743	78	6.00	4.62	0.00	0.00	214	-246
รวมทั้งหมด	12,564	51	5,868	32	54.73	39.75	14.31	14.01	12,307	-3,936

(หน่วย : ล้าน ลบ.ม.)

2.4 สถานการณ์น้ำลุ่มน้ำเจ้าพระยา

แม่น้ำปิง ปริมาณน้ำไหลผ่านที่สถานี P.17 อ.บรรพตพิสัย จ.นครสวรรค์ วัดได้ 110.00 ลบ.ม./วินาที (เมื่อวาน 100.00 ลบ.ม./วินาที) ต่ำกว่าตลิ่ง 5.08 เมตร มี**แนวโน้มเพิ่มขึ้น**

แม่น้ำน่าน ปริมาณน้ำไหลผ่านที่สถานี N.67 อ.ชุมแสง จ.นครสวรรค์ วัดได้ 348.00 ลบ.ม./วินาที (เมื่อวาน 343.00 ลบ.ม./วินาที) ต่ำกว่าตลิ่ง 7.30 เมตร มี**แนวโน้มเพิ่มขึ้น**

แม่น้ำเจ้าพระยา ปริมาณน้ำไหลผ่านที่สถานี C.2 อ.เมืองนครสวรรค์ วัดได้ 473.00 ลบ.ม./วินาที (เมื่อวาน 461.00 ลบ.ม./วินาที) ต่ำกว่าตลิ่ง 7.65 เมตร มี**แนวโน้มเพิ่มขึ้น** และมีปริมาณน้ำไหลผ่านท้ายเขื่อนเจ้าพระยา (C.13) ในอัตรา 205.00 ลบ.ม./วินาที (เมื่อวาน 228.00 ลบ.ม./วินาที) ไหลผ่านสถานีวัดน้ำ C.29A อ.บางไทร มีปริมาณน้ำไหลผ่านเฉลี่ย 437.00 ลบ.ม./วินาที (เมื่อวาน 498.00 ลบ.ม./วินาที)

2.5 สภาพน้ำในอ่างเก็บน้ำขนาดกลาง (ข้อมูล วันที่ 5 พ.ย. 63)

ข้อมูลวันที่ 5 พฤศจิกายน 2563																			
สรุปอ่างขนาดกลางที่มีปริมาณในช่วง <=30 % 31 - 50 % >50-80% >80 - 100 % และ >100 %																			
		31 - 50 %				>50-80%				>80 - 100 %				>100 %					
ภาค	จำนวน	สขป.	จำนวน	ภาค	จำนวน	สขป.	จำนวน	ภาค	จำนวน	สขป.	จำนวน	ภาค	จำนวน	สขป.	จำนวน	ภาค	จำนวน		
เหนือ	23	1	5	เหนือ	15	1	2	เหนือ	13	1	5	เหนือ	16	1	3	เหนือ	8	1	0
		2	13			2	11			2	3			2	3			2	3
		3	1			3	1			3	1			3	1			3	1
		4	4			4	1			4	4			4	3			4	4
ตะวันออก เฉียงเหนือ	9	5	4	ตะวันออก เฉียงเหนือ	34	5	15	ตะวันออก เฉียงเหนือ	55	5	17	ตะวันออก เฉียงเหนือ	44	5	10	ตะวันออก เฉียงเหนือ	76	5	7
		6	1			6	7			6	18			6	11			6	15
		7	1			7	11			7	12			7	14			7	9
		8	3			8	1			8	8			8	9			8	45
ตะวันออก	3	9	3	ตะวันออก	4	9	4	ตะวันออก	10	9	10	ตะวันออก	20	9	20	ตะวันออก	14	9	14
กลาง	3	10	3	กลาง	1	10	1	กลาง	5	10	4	กลาง	9	10	8	กลาง	4	10	3
		11	0			11	0			11	0			11	0			11	0
		12	0			12	0			12	1			12	1			12	1
ตะวันตก	0	13	0	ตะวันตก	1	13	1	ตะวันตก	0	13	0	ตะวันตก	2	13	2	ตะวันตก	4	13	4
ใต้	5	14	3	ใต้	4	14	1	ใต้	14	14	5	ใต้	11	14	5	ใต้	5	14	3
		15	0			15	1			15	4			15	6			15	2
		16	2			16	2			16	4			16	0			16	0
		17	0			17	0			17	1			17	0			17	0
รวม	43	รวม	43	รวม	59	รวม	59	รวม	97	รวม	97	รวม	102	รวม	102	รวม	111	รวม	111

รวมทั้งหมด 412 แห่ง



2.6 สรุปผลการจัดสรรน้ำฤดูแล้งปี 2563/64 (1 พ.ย. 63 – 30 เม.ย. 64)

อ่างเก็บน้ำ	แผน (ล้าน ลบ.ม.)	ผลจัดสรรน้ำ (ล้าน ลบ.ม.)	คงเหลือ (ล้าน ลบ.ม.)
ทั้งประเทศ (5 พ.ย. 63)	15,701	560 (4%)	15,141 (96%)
เจ้าพระยา (4 เขื่อน) (5 พ.ย. 63)	4,000	80 (2%)	3,920 (98%)

3. วิเคราะห์สถานการณ์

3.1 คาดการณ์ปริมาณฝนจากแบบจำลองบรรยากาศจากกรมอุตุนิยมวิทยา (3วันล่วงหน้า)

- วันที่ 5 พ.ย. 63 (5 พ.ย. 63 เวลา 07.00 น. – 6 พ.ย. 63 เวลา 07.00 น.) มีฝนตกปานกลาง (10.1 – 35.0 มม.) บริเวณพื้นที่ภาคใต้ จ.แม่ฮ่องสอน จ.ชุมพร จ.พังงา จ.นครศรีธรรมราช จ.ตรัง จ.พัทลุง จ.สตูล จ.สงขลา จ.ปัตตานี จ.ยะลา จ.นราธิวาส และจ.ประจวบคีรีขันธ์ มีฝนตกหนัก (35.1-90.0 มม.) บริเวณพื้นที่ จ.นครศรีธรรมราช จ.พัทลุง จ.สงขลา และจ.นราธิวาส

- วันที่ 6 พ.ย. 63 (6 พ.ย.63 เวลา 07.00 น. – 7 พ.ย. 63 เวลา 07.00 น.) มีฝนตกปานกลาง (10.1 – 35.0 มม.) บริเวณพื้นที่ จ.เชียงราย จ.แม่ฮ่องสอน จ.เชียงใหม่ จ.ศรีสะเกษ จ.ชุมพร จ.สุราษฎร์ธานี จ.พังงา จ.กระบี่ จ.นครศรีธรรมราช จ.ตรัง จ.สตูล และจ.สงขลา

- วันที่ 7 พ.ย. 63 (7 พ.ย.63 เวลา 07.00 น. – 8 พ.ย. 63 เวลา 07.00 น.) มีฝนตกปานกลาง (10.1 – 35.0 มม.) บริเวณพื้นที่ จ.ชุมพร จ.สุราษฎร์ธานี จ.พังงา จ.กระบี่ จ.นครศรีธรรมราช จ.ตรัง จ.พัทลุง และจ.สตูล มีฝนตกหนัก (35.1-90.0 มม.) บริเวณพื้นที่ จ.ชุมพร จ.สุราษฎร์ธานี และจ.นครศรีธรรมราช

3.2 คาดการณ์ปริมาณน้ำ (วันที่ 6 พ.ย. 63)

คาดการณ์ปริมาณน้ำไหลผ่านลุ่มน้ำปิงที่สถานี P.17 อ.บรรพตพิสัย จ.นครสวรรค์ จะมีปริมาณน้ำไหลผ่าน 125.00 ลบ.ม./วินาที มีแนวโน้มเพิ่มขึ้น ลุ่มน้ำน่านที่สถานี N.67 อ.ชุมแสง จ.นครสวรรค์ จะมีปริมาณน้ำไหลผ่าน 354.00 ลบ.ม./วินาที มีแนวโน้มเพิ่มขึ้น โดยจะทำให้ในลุ่มน้ำเจ้าพระยาที่สถานี C.2 อ.เมืองนครสวรรค์ จ.นครสวรรค์ จะมีปริมาณน้ำไหลผ่าน 491.00 ลบ.ม./วินาที มีแนวโน้มเพิ่มขึ้น

4. รายงานสถานการณ์ค่าความเค็ม (ข้อมูล วันที่ 5 พ.ย. 63 เวลา 07:00 น.)

แม่น้ำ	สถานีเฝ้าระวัง	เกณฑ์เฝ้าระวัง (กรัม/ลิตร)	ค่าความเค็ม (กรัม/ลิตร)
เจ้าพระยา	ประปาสำแล	0.25	0.14
ปราจีน-บางปะกง	บางกระเจ็ด	2.00	0.09
ท่าจีน	ปากคลองจินดา	0.75	0.28
แม่กลอง	ปากคลองดำเนินสะดวก	2.00	0.21

5. สถานการณ์อุทกภัย และการให้ความช่วยเหลือ

สถานการณ์อุทกภัยจำนวน 5 จังหวัด ได้แก่ จังหวัดอุบลราชธานี นครราชสีมา นครปฐม สุพรรณบุรี และสุราษฎร์ธานี กรมชลประทานให้ความช่วยเหลือพื้นที่ประสบอุทกภัย แบ่งเป็น เครื่องสูบน้ำ จำนวน 59 เครื่อง เครื่องผลักดันน้ำ จำนวน 137 เครื่อง รถแบ็คโฮ จำนวน 13 คัน และอื่นๆ เช่น เครื่องสูบน้ำไฮโดรโฟรว และกระสอบทราย เป็นต้น

การให้ความช่วยเหลือ (จังหวัดที่ยังประสบอุทกภัย) ปี 2563 กรมชลประทาน										
ที่	จังหวัด	สขป.	การช่วยเหลือ							อื่นๆ
			เครื่องสูบน้ำ (เครื่อง)	เครื่องผลักดันน้ำ (เครื่อง)	กาลักน้ำ (ชุด)	รถแบ็คโฮ (คัน)	รถบรรทุก (คัน)	รถเครน (คัน)		
1	อุบลราชธานี	7	1	50	-	-	-	-	กระสอบทราย 500 ถุง	
2	นครราชสีมา	8	1	67	-	9	-	-	-	
3	สุพรรณบุรี	12	48	20	-	4	-	-	ไฮโดรโฟรว 1 เครื่อง สูบน้ำด้วยไฟฟ้า 10 เครื่อง	
4	นครปฐม	13	9	-	-	-	-	-	-	
5	สุราษฎร์ธานี	15	-	-	-	-	-	-	-	
รวมการช่วยเหลือ			59	137		13	-	-		