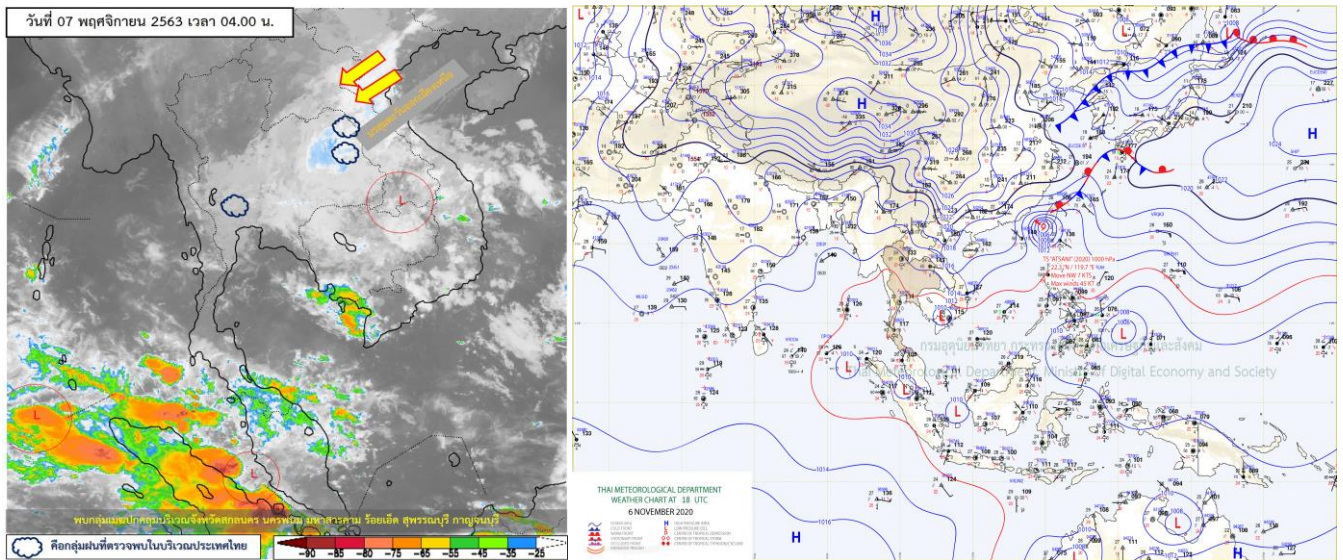




รายงานสรุปศูนย์ปฏิบัติการน้ำอัจฉริยะ
เรื่อง สถานการณ์น้ำและการเฝ้าระวัง
ประจำวันเสาร์ที่ 7 พฤศจิกายน พ.ศ. 2563

1. สภาพอากาศและปริมาณฝน

1.1 สภาพอากาศ (กรมอุตุนิยมวิทยา)



บริเวณความกดอากาศสูงหรือมวลอากาศเย็นกำลังปานกลางจากประเทศจีนแผ่ปกคลุมประเทศไทยตอนบน ลักษณะเช่นนี้ทำให้บริเวณดังกล่าวมีอากาศหนาว มีฝนบางแห่ง สำหรับมรสุมตะวันออกเฉียงเหนือพัดปกคลุมอ่าวไทยและภาคใต้ ประกอบกับมีหย่อมความกดอากาศต่ำปกคลุมประเทศกัมพูชา ทำให้ภาคใต้ตอนล่างมีฝนตกหนักบางแห่ง อนึ่ง พายุโซนร้อน “อัสนี” (พายุระดับ 3) บริเวณตะวันตกเฉียงใต้ของเกาะใต้หวัน มีแนวโน้มที่จะอ่อนกำลังลง และไม่มีผลกระทบต่อประเทศไทย

1.2 สภาพฝน

ปริมาณฝนสูงสุด 5 อันดับ จากสำนักงานทรัพยากรน้ำแห่งชาติ เวลา 07.00 น. วันที่ 6 พ.ย.63 ถึงเวลา 07.00 น. วันที่ 7 พ.ย.63 ตามลำดับ ดังนี้

1. อ.จะนะ จ.นราธิวาส	วัดปริมาณฝนได้	71.2	มม.
2. อ.วังวิเศษ จ.ตรัง	วัดปริมาณฝนได้	58.5	มม.
3. อ.ธารโต จ.ยะลา	วัดปริมาณฝนได้	50.0	มม.
4. อ.มะนัง จ.สตูล	วัดปริมาณฝนได้	49.4	มม.
5. อ.สะเดา จ.สงขลา	วัดปริมาณฝนได้	43.6	มม.



2. สถานการณ์น้ำท่าและสภาพน้ำในอ่างเก็บน้ำ

2.1 สถานการณ์น้ำท่าในลุ่มน้ำต่างๆ (ข้อมูล วันที่ 7 พ.ย. 63 เวลา 06.00 น.)

แม่น้ำ	สถานี	ที่ตั้งสถานี			ตลิ่ง ม.	ความจุ ม. ³ / วิ.	ระดับน้ำ ม.	ปริมาณน้ำ		ต่ำ(-) สูง(+) กว่าตลิ่ง	อยู่ใน เกณฑ์	แนวโน้ม
								วันนี้ ม. ³ / วิ.	เมื่อวาน ม. ³ / วิ.			
1. ปิง	P.1	สะพานนารัฐ	อำเภอเมือง	จังหวัดเชียงใหม่	3.70	445	1.40	14.00	17.50	-2.30	น้อย	ลดลง
	P.7A	สะพานบ้านห้วยยาง	อำเภอเมือง	จังหวัดกำแพงเพชร	5.34	3,000	0.38	97.16	114.60	-4.96	น้อย	ลดลง
	P.17	บ้านท่าจั่ว	อำเภอบรรพตพิสัย	จังหวัดนครสวรรค์	39.80	2,990	34.50	76.00	100.00	-5.30	น้อย	ลดลง
2. วัง	W.1C	สะพานเสตุวารี	อำเภอเมือง	จังหวัดลำปาง	5.20	651	0.10	2.80	5.30	-5.10	น้อย	ทรงตัว
3. ยม	Y.1C	สะพานบ้านน้ำโค้ง	อำเภอเมือง	จังหวัดแพร่	8.20	993	0.38	15.60	18.21	-7.82	น้อย	ลดลง
4. น่าน	N.1	หน้าสำนักงานป่าไม้	อำเภอเมือง	จังหวัดน่าน	7.00	1,217	0.24	34.40	35.20	-6.76	น้อย	ลดลง
	N.5A	สะพานเอกาทศรถ	อำเภอเมือง	จังหวัดพิษณุโลก	10.37	1,365	0.87	78.42	64.93	-9.50	น้อย	เพิ่มขึ้น
	N.67	สะพานบ้านเกยไชย	อำเภอชุมแสง	จังหวัดนครสวรรค์	28.30	1,579	20.99	347.00	340.00	-7.31	ปกติ	เพิ่มขึ้น
5. เจ้าพระยา	C.2	ค่ายจิรประวัติ	อำเภอเมือง	จังหวัดนครสวรรค์	26.20	3,590	18.50	463.00	482.00	-7.70	น้อย	ลดลง
	C.13	ท้ายเขื่อนเจ้าพระยา	อำเภอสรรพยา	จังหวัดชัยนาท	16.34	2,840	6.43	161.00	196.00	-9.91	น้อย	ลดลง
6. ป่าสัก	S.28	ท้ายเขื่อนป่าสักชลสิทธิ์	อำเภอพัฒนานิคม	จังหวัดลพบุรี	31.46	1,175	16.48	*	*	-14.98	N/A	N/A
7. มูล	M.7	สะพานเสรีประชาธิปไตย	อำเภอเมือง	จังหวัดอุบลราชธานี	7.00	2,300	6.10	1780.00	1796.50	-0.90	มาก	ลดลง
8. สี	E.20A	บ้านบ้านฟ้าหยาด	อำเภอมหาชนะชัย	จังหวัดยโสธร	10.00	1,220	7.73	579.85	576.26	-2.27	ปกติ	เพิ่มขึ้น
9. เพชรบุรี	B.9	บ้านสารเหนือ	อำเภอท่ายาง	จังหวัดเพชรบุรี	6.60	355	2.17	9.90	11.10	-4.43	น้อย	ลดลง
	B.6A	สะพานท่าเกวียน	อำเภอแก่งกระจาน	จังหวัดเพชรบุรี	6.00	260	1.96	20.00	6.80	-4.04	น้อย	เพิ่มขึ้น
	B.15	สะพานเทศบาล	อำเภอเมือง	จังหวัดเพชรบุรี	5.40	150	0.98	9.74	16.20	-4.42	น้อย	ลดลง
10. ทะเลสาบสงขลา	X.44	คลองอูตะเกา	อำเภอหาดใหญ่	จังหวัดสงขลา	7.40	534	1.37	51.50	67.00	-6.03	น้อย	ลดลง
	X.170	บ้านคลองลำ	อำเภอศรีนครินทร์	จังหวัดพัทลุง	25.20	290	20.87	6.75	7.25	-4.33	น้อย	ลดลง
11. ภาคใต้ฝั่งตะวันออก	X.180	สะพานเทศบาล	อำเภอเมือง	จังหวัดชุมพร	3.80	193	0.41	27.30	30.30	-3.39	น้อย	ลดลง
	X.119A	สะพานสันตฐ	อำเภอสุโหงโกลก	จังหวัดราษีวาส	8.20	203	4.62	42.20	40.10	-3.58	ปกติ	เพิ่มขึ้น
	X.53A	คลองชุมพร	อำเภอเมือง	จังหวัดชุมพร	9.30	143	2.81	6.10	6.70	-6.49	น้อย	ลดลง
	X.212	คลองหลังสวน	อำเภอหลังสวน	จังหวัดชุมพร	6.00	1,460	0.07	76.30	79.90	-5.93	น้อย	ลดลง
12. ภาคใต้ฝั่งตะวันตก	X.234	บ้านป่าหมาก	อำเภอเมือง	จังหวัดตรัง	6.40	426	1.56	69.00	76.00	-4.84	ปกติ	ลดลง

○ น้ำใช้การทั้งประเทศ (อ่างเก็บน้ำขนาดใหญ่) ณ วันที่ 7 พฤศจิกายน 2563

- ปี 2559 มีน้ำ 26,145 ล้าน ลบ.ม. คิดเป็น 55%
- ปี 2562 มีน้ำ 23,631 ล้าน ลบ.ม. คิดเป็น 50%
- ปี 2563 มีน้ำ 20,591 ล้าน ลบ.ม. คิดเป็น 43%
- ปี 2563 **น้อยกว่า** ปี 2559 จำนวน 5,554 ล้าน ลบ.ม.
- ปี 2563 **น้อยกว่า** ปี 2562 จำนวน 3,040 ล้าน ลบ.ม.

○ น้ำใช้การในลุ่มเจ้าพระยา ณ วันที่ 6 พฤศจิกายน 2563

- ปี 2559 มีน้ำ 9,835 ล้าน ลบ.ม. คิดเป็น 54%
- ปี 2562 มีน้ำ 5,292 ล้าน ลบ.ม. คิดเป็น 29%
- ปี 2563 มีน้ำ 5,957 ล้าน ลบ.ม. คิดเป็น 33%
- ปี 2563 **น้อยกว่า** ปี 2559 จำนวน 3,878 ล้าน ลบ.ม.
- ปี 2563 **มากกว่า** ปี 2562 จำนวน 665 ล้าน ลบ.ม.

2.2 สภาพน้ำใช้การในอ่างเก็บน้ำขนาดใหญ่ (ข้อมูล วันที่ 7 พ.ย. 63)

หมวด อ่างเก็บน้ำเขื่อน	ความจุ ที่ รณศ. (ล้าน ม. ³)	ความจุ ที่ รณก. (ล้าน ม. ³)	ความจุน้ำ ใช้การ (ล้าน ม. ³)	ณ วันที่								ไหลลง วันนี้ (ล้าน ม. ³)	ระบาย วันนี้ (ล้าน ม. ³)
				ปี2562		ปี2563							
				ปริมาตร (ล้าน ม. ³)	% รณก.	ปริมาตร (ล้าน ม. ³)	% รณก.	ปริมาตรใช้การ (ล้าน ม. ³)	% รณก.	% ใช้การ			
เหนือ													
ภูมิพล*	13,462	13,462	9,662	5,901	44	5,629	42	1,829	14	19	49.18	3.00	
สิริกิติ์*	10,508	9,510	6,660	5,259	55	5,805	61	2,955	31	44	9.18	8.49	
แม่จัดสมบูรณ์ชล	323	265	253	154	58	142	54	130	49	52	0.35	0.15	
แม่กวางอุดมธารา	295	263	249	70	27	109	42	95	36	38	0.44	0.04	
กิวลม	106	106	103	53	49	51	48	48	45	47	1.62	0.12	
กิวลอมหา	209	170	164	115	68	98	58	92	54	56	0.55	0.33	
แควน้อยบำรุงตน	1,080	939	896	492	52	467	50	424	45	47	1.77	1.73	
แม่มอก	110	110	94	37	34	45	41	29	26	30	0.02	0.02	
รวมภาคเหนือ	26,093	24,825	17,987	12,080	49	12,346	50	5,601	23	31	63.12	13.88	
ตะวันออกเฉียงเหนือ													
ห้วยหลวง	136	136	129	73	54	68	50	61	45	48	0.46	0.11	
น้ำอูน	780	520	475	304	59	250	48	205	39	43	0.16	0.16	
น้ำพุง*	200	165	157	91	55	88	53	80	48	51	0.37	0.00	
จุฬารักษ์*	181	164	127	51	31	154	94	117	72	92	0.49	0.67	
อุบลรัตน์*	4,640	2,431	1,850	580	24	1,542	63	961	40	52	16.40	0.30	
ลำปาว	2,450	1,980	1,880	1,576	80	988	50	888	45	47	4.82	0.83	
ลำตะคอง	445	314	292	174	55	361	115	338	108	116	1.96	3.46	
ลำพระเพลิง	242	155	154	32	21	154	100	153	99	100	0.00	0.49	
มูลบน	350	141	134	52	37	155	110	148	105	111	1.53	1.88	
ลำแซะ	325	275	268	95	35	229	83	222	81	83	1.26	0.03	
ลำน้ำรอง	197	121	118	25	21	99	82	96	79	81	0.07	0.00	
สิรินธร*	1,966	1,966	1,135	1,842	94	1,760	90	929	47	82	3.58	0.00	
รวมภาค ตอน.	11,911	8,368	6,676	4,896	59	5,850	70	4,199	50	63	31.10	7.92	
กลาง													
ป่าสักชลสิทธิ์	960	960	957	336	35	753	78	750	78	78	3.24	0.00	
ทับเสลา	190	160	143	37	23	139	87	122	76	85	0.50	0.00	
กระเสียว	390	299	259	67	22	198	66	158	53	61	2.51	0.02	
รวมภาคกลาง	1,540	1,419	1,135	440	31	1,090	77	1,030	73	76	6.26	0.02	
ตะวันตก													
ศรีนครินทร์*	18,770	17,745	7,480	15,558	88	13,335	75	3,070	17	41	16.41	4.02	
วชิราลงกรณ์*	11,000	8,860	5,848	7,698	87	4,922	56	1,910	22	33	12.76	3.92	
รวมภาคตะวันตก	29,770	26,605	13,328	23,255	87	18,257	69	4,980	19	37	29.17	7.94	
ตะวันออก													
ขุนด่านปราการชล	225	224	219	210	94	224	100	220	98	100	0.25	0.31	
คลองสิียด	450	420	390	145	34	208	50	178	42	46	0.00	0.03	
บางพระ	127	117	105	66	57	70	60	58	50	55	0.70	0.21	
หนองปลาไหล	206	164	150	97	59	180	110	166	102	111	0.56	0.00	
ประแสร์	322	295	275	145	49	235	80	215	73	78	0.00	0.00	
นฤปดินทรจินดา	338	295	276	277	94	241	82	222	75	81	0.08	0.00	
รวมภาคตะวันออก	1,668	1,515	760	940	62	1,159	76	1,059	70	75	1.59	0.55	
ใต้													
แก่งกระจาน	900	710	645	541	76	543	77	478	67	74	3.61	1.30	
ปราณบุรี	490	391	373	298	76	357	91	339	87	91	2.08	0.40	
รัชชประภา*	6,144	5,639	4,287	3,861	68	3,652	65	2,300	41	54	5.06	1.98	
บางนางลี่*	1,590	1,454	1,178	865	59	879	60	603	41	51	10.35	4.12	
รวมภาคใต้	9,124	8,194	6,447	5,564	68	5,431	66	3,721	45	57	21.10	7.80	
รวมทั้งประเทศ	80,106	70,926	46,333	47,174	67	44,133	62	20,591	29	43	152.33	38.12	

ต่ำกว่า 30 %
รวม 2 แห่ง

ตั้งแต่ 31 - 50%
รวม 10 แห่ง

ตั้งแต่ 51-80%
รวม 11 แห่ง

มากกว่า 80%
รวม 12 แห่ง

2.3 สภาพน้ำในอ่างเก็บน้ำ 4 เขื่อนหลักกลุ่มเจ้าพระยา (ข้อมูล วันที่ 7 พ.ย. 63)

สภาพน้ำในอ่างเก็บน้ำ ภูมิพล สิริกิติ์ แควน้อยฯ และป่าสักฯ วันที่ 7 พฤศจิกายน 2563

อ่างเก็บน้ำ	ปริมาณน้ำในอ่างฯ		ปริมาณน้ำใช้การได้		ปริมาณน้ำไหลลงอ่างฯ		ปริมาณน้ำระบาย		รับน้ำได้อีก	เปรียบเทียบน้ำใช้การ - น้อยกว่า / + มากกว่า ปี 2559
	ปี 2563	% ความจุ	ปริมาณน้ำ	% ใช้การ	วันนี้	เมื่อวาน	วันนี้	เมื่อวาน		
ภูมิพล	5,629	42	1,829	19	49.18	46.10	3.00	3.00	7,833	-1,274
สิริกิติ์	5,805	61	2,955	44	9.18	3.05	8.49	8.49	3,705	-1,878
ภูมิพล+สิริกิติ์	11,433	50	4,783	29	58.36	49.15	11.49	11.49	11,539	-3,153
แควน้อยฯ	467	50	424	47	1.77	1.77	1.73	1.73	472	-486
ป่าสักชลสิทธิ์	753	78	750	78	3.24	4.62	0.00	0.00	207	-240
รวมทั้งหมด	12,653	51	5,957	33	63.37	55.54	13.22	13.22	12,218	-3,878

(หน่วย : ล้าน ลบ.ม.)

2.4 สถานการณ์น้ำลุ่มน้ำเจ้าพระยา

แม่น้ำปิง ปริมาณน้ำไหลผ่านที่สถานี P.17 อ.บรรพตพิสัย จ.นครสวรรค์ วัดได้ 76.00 ลบ.ม./วินาที (เมื่อวาน 100.00 ลบ.ม./วินาที) ต่ำกว่าตลิ่ง 5.30 เมตร **มีแนวโน้มลดลง**

แม่น้ำน่าน ปริมาณน้ำไหลผ่านที่สถานี N.67 อ.ชุมแสง จ.นครสวรรค์ วัดได้ 347.00 ลบ.ม./วินาที (เมื่อวาน 340.00 ลบ.ม./วินาที) ต่ำกว่าตลิ่ง 7.31 เมตร **มีแนวโน้มเพิ่มขึ้น**

แม่น้ำเจ้าพระยา ปริมาณน้ำไหลผ่านที่สถานี C.2 อ.เมืองนครสวรรค์ วัดได้ 463.00 ลบ.ม./วินาที (เมื่อวาน 482.00 ลบ.ม./วินาที) ต่ำกว่าตลิ่ง 7.70 เมตร **มีแนวโน้มลดลง** และมีปริมาณน้ำไหลผ่านท้ายเขื่อนเจ้าพระยา (C.13) ในอัตรา 161.00 ลบ.ม./วินาที (เมื่อวาน 196.00 ลบ.ม./วินาที) ไหลผ่านสถานีวัดน้ำ C.29A อ.บางไทร มีปริมาณน้ำไหลผ่านเฉลี่ย 525.00 ลบ.ม./วินาที (เมื่อวาน 560.00 ลบ.ม./วินาที)

2.5 สภาพน้ำในอ่างเก็บน้ำขนาดกลาง (ข้อมูล วันที่ 7 พ.ย. 63)

ข้อมูลวันที่ 7 พฤศจิกายน 2563																			
สรุปช่วงขนาดกลางที่มีปริมาณในช่วง <=30 % 31 - 50 % >50-80% >80 - 100 % และ >100 %																			
		31 - 50 %				>50-80%				>80 - 100 %				>100 %					
ภาค	จำนวน	สขป.	จำนวน	ภาค	จำนวน	สขป.	จำนวน	ภาค	จำนวน	สขป.	จำนวน	ภาค	จำนวน	สขป.	จำนวน	ภาค	จำนวน	สขป.	จำนวน
เหนือ	24	1	5	เหนือ	14	1	2	เหนือ	13	1	5	เหนือ	16	1	3	เหนือ	8	1	0
		2	14			2	10			2	3			2	9			2	3
		3	1			3	1			3	1			3	1			3	1
		4	4			4	1			4	4			4	3			4	4
ตะวันออกเฉียงเหนือ	10	5	4	ตะวันออกเฉียงเหนือ	32	5	15	ตะวันออกเฉียงเหนือ	53	5	17	ตะวันออกเฉียงเหนือ	49	5	12	ตะวันออกเฉียงเหนือ	74	5	5
		6	1			6	6			6	18			6	12			6	15
		7	2			7	10			7	12			7	14			7	9
		8	3			8	1			8	6			8	11			8	45
ตะวันออกเฉียง	3	9	3	ตะวันออกเฉียง	4	9	4	ตะวันออกเฉียง	10	9	10	ตะวันออกเฉียง	21	9	21	ตะวันออกเฉียง	13	9	13
กลาง	3	10	3	กลาง	1	10	1	กลาง	5	10	4	กลาง	9	10	8	กลาง	4	10	3
		11	0			11	0			11	0			11	0			11	0
		12	0			12	0			12	1			12	1			12	1
ตะวันตก	0	13	0	ตะวันตก	1	13	1	ตะวันตก	0	13	0	ตะวันตก	2	13	2	ตะวันตก	4	13	4
ใต้	5	14	3	ใต้	3	14	0	ใต้	15	14	6	ใต้	13	14	6	ใต้	3	14	2
		15	0			15	1			15	4			15	7			15	1
		16	2			16	2			16	4			16	0			16	0
		17	0			17	0			17	1			17	0			17	0
		รวม	45			รวม	45			รวม	55			รวม	55			รวม	96

รวมทั้งหมด 412 แห่ง



ศูนย์ปฏิบัติการน้ำอัจฉริยะ (swoc)

SMART WATER OPERATION CENTER



2.6 สรุปผลการจัดสรรน้ำฤดูแล้งปี 2563/64 (1 พ.ย. 63 – 30 เม.ย. 64)

อ่างเก็บน้ำ	แผน (ล้าน ลบ.ม.)	ผลจัดสรรน้ำ (ล้าน ลบ.ม.)	คงเหลือ (ล้าน ลบ.ม.)
ทั้งประเทศ (7 พ.ย. 63)	15,701	749 (5%)	14,952 (95%)
เจ้าพระยา (4 เขื่อน) (7 พ.ย. 63)	4,000	106 (3%)	3,894 (97%)

3. วิเคราะห์สถานการณ์

3.1 คาดการณ์ปริมาณฝนจากแบบจำลองบรรยากาศจากกรมอุตุนิยมวิทยา (3วันล่วงหน้า)

- วันที่ 7 พ.ย. 63 (7 พ.ย. 63 เวลา 07.00 น. – 8 พ.ย. 63 เวลา 07.00 น.) มีฝนตกปานกลาง (10.1 – 35.0 มม.) บริเวณพื้นที่ จ.แม่ฮ่องสอน จ.ประจวบคีรีขันธ์ จ.ชุมพร จ.สุราษฎร์ธานี จ.พังงา จ.กระบี่ จ.ตรัง จ.สตูล จ.ปัตตานี จ.ยะลา และ จ.นราธิวาส มีฝนตกหนัก (35.1-90.0 มม.) บริเวณพื้นที่ จ.ชุมพร และจ.สุราษฎร์ธานี มีฝนตกหนักมากกว่า (90 มม.) บริเวณพื้นที่ จ.ชุมพร

- วันที่ 8 พ.ย. 63 (8 พ.ย.63 เวลา 07.00 น. – 9 พ.ย. 63 เวลา 07.00 น.) มีฝนตกปานกลาง (10.1 – 35.0 มม.) บริเวณพื้นที่ภาคใต้ จ.ชุมพร จ.สุราษฎร์ธานี จ.พังงา จ.กระบี่ จ.นครศรีธรรมราช จ.ตรัง จ.พัทลุง จ.สงขลา จ.ปัตตานี จ.ยะลา และจ.นราธิวาส มีฝนตกหนัก (35.1-90.0 มม.) บริเวณพื้นที่ จ.ชุมพร จ.นครศรีธรรมราช จ.พัทลุง และจ.สงขลา

- วันที่ 9 พ.ย. 63 (9 พ.ย.63 เวลา 07.00 น. – 10 พ.ย. 63 เวลา 07.00 น.) มีฝนตกปานกลาง (10.1 – 35.0 มม.) บริเวณพื้นที่ จ.สุราษฎร์ธานี จ.พังงา จ.นครศรีธรรมราช จ.พัทลุง จ.สงขลา จ.ปัตตานี และจ.นราธิวาส

3.2 คาดการณ์ปริมาณน้ำ (วันที่ 8 พ.ย. 63)

คาดการณ์ปริมาณน้ำไหลผ่านลุ่มน้ำปิงที่สถานี P.17 อ.บรรพตพิสัย จ.นครสวรรค์ จะมีปริมาณน้ำไหลผ่าน 71.00 ลบ.ม./วินาที มีแนวโน้มลดลง ลุ่มน้ำ่านที่สถานี N.67 อ.ชุมแสง จ.นครสวรรค์ จะมีปริมาณน้ำไหลผ่าน 348.00 ลบ.ม./วินาที มีแนวโน้มทรงตัว โดยจะทำให้ในลุ่มน้ำเจ้าพระยาที่สถานี C.2 อ.เมืองนครสวรรค์ จ.นครสวรรค์ จะมีปริมาณน้ำไหลผ่าน 439.00 ลบ.ม./วินาที มีแนวโน้มลดลง

4. รายงานสถานการณ์ค่าความเค็ม (ข้อมูล วันที่ 7 พ.ย. 63 เวลา 07:00 น.)

แม่น้ำ	สถานีเฝ้าระวัง	เกณฑ์เฝ้าระวัง (กรัม/ลิตร)	ค่าความเค็ม (กรัม/ลิตร)
เจ้าพระยา	ประปาสำแล	0.25	0.16
ปราจีน-บางปะกง	บางกระเจ็ด	2.00	0.12
ท่าจีน	ปากคลองจินดา	0.75	0.29
แม่กลอง	ปากคลองดำเนินสะดวก	2.00	0.21

5. สถานการณ์อุทกภัย และการให้ความช่วยเหลือ

สถานการณ์อุทกภัยจำนวน 5 จังหวัด ได้แก่ จังหวัดอุบลราชธานี นครราชสีมา นครปฐม สุพรรณบุรี และสุราษฎร์ธานี กรมชลประทานให้ความช่วยเหลือพื้นที่ประสบอุทกภัย แบ่งเป็น เครื่องสูบน้ำ จำนวน 66 เครื่อง เครื่องผลักดันน้ำ จำนวน 145 เครื่อง รถแบ็คโฮ จำนวน 13 คัน และอื่นๆ เช่น เครื่องสูบน้ำไฮโดรโฟรว และกระสอบทราย เป็นต้น

การให้ความช่วยเหลือ (จังหวัดที่ยังประสบอุทกภัย) ปี 2563 กรมชลประทาน									
ที่	จังหวัด	สขป.	การช่วยเหลือ						
			เครื่องสูบน้ำ (เครื่อง)	เครื่องผลักดันน้ำ (เครื่อง)	กาลักน้ำ (ชุด)	รถแบ็คโฮ (คัน)	รถบรรทุก (คัน)	รถเครน (คัน)	อื่นๆ
1	อุบลราชธานี	7	1	50	-	-	-	-	กระสอบทราย 500 ถุง
2	นครราชสีมา	8	1	75	-	9	-	-	-
3	สุพรรณบุรี	12	58	20	-	4	-	-	ไฮโดรโฟรว 1 เครื่อง สูบน้ำด้วยไฟฟ้า 10 เครื่อง
4	นครปฐม	13	6	-	-	-	-	-	-
5	สุราษฎร์ธานี	15	-	-	-	-	-	-	-
รวมการช่วยเหลือ			66	145	-	13	-	-	-