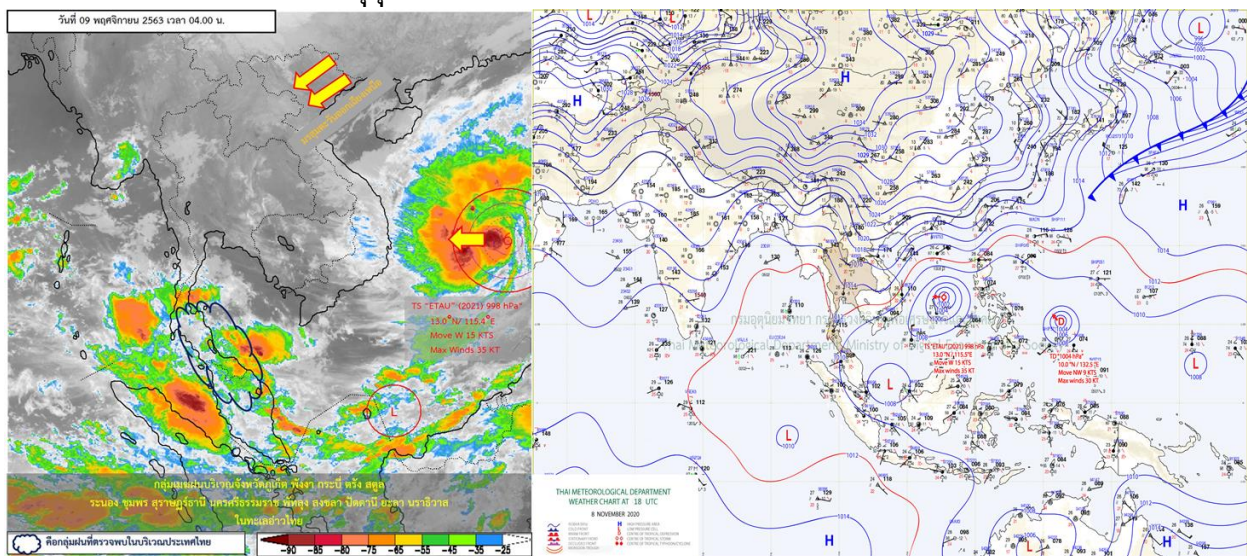




รายงานสรุปศูนย์ปฏิบัติการน้ำอัจฉริยะ
เรื่อง สถานการณ์น้ำและการเฝ้าระวัง
ประจำวันจันทร์ที่ 9 พฤศจิกายน พ.ศ. 2563

1. สภาพอากาศและปริมาณฝน

1.1 สภาพอากาศ (กรมอุตุนิยมวิทยา)



บริเวณความกดอากาศสูงหรือมวลอากาศเย็นกำลังค่อนข้างแรงอีกระลอกจากประเทศจีนได้แผ่ลงมาปกคลุมประเทศไทยตอนบน ลักษณะเช่นนี้ทำให้บริเวณดังกล่าวมีอากาศเย็นและมีลมแรง สำหรับมรสุมตะวันออกเฉียงเหนือที่พัดปกคลุมอ่าวไทยและภาคใต้มีกำลังแรง ทำให้ภาคใต้มีฝนตกต่อเนื่องและมีฝนตกหนักบางแห่งส่วนคลื่นลมบริเวณอ่าวไทยมีกำลังปานกลาง อนึ่ง พายุดีเปรสชัน (พายุระดับ 2) บริเวณทะเลจีนใต้ตอนกลางได้ทวีกำลังแรงขึ้นเป็นพายุโซนร้อน “เอตาว” (พายุระดับ 3) แล้ว คาดว่าจะเคลื่อนขึ้นฝั่งประเทศเวียดนามตอนใต้ ในช่วงวันที่ 10-11 พฤศจิกายน 2563

1.2 สภาพฝน

ปริมาณฝนสูงสุด 5 อันดับ จากสำนักงานทรัพยากรน้ำแห่งชาติ เวลา 07.00 น. วันที่ 8 พ.ย.63 ถึงเวลา 07.00 น. วันที่ 9 พ.ย.63 ตามลำดับ ดังนี้

1. อ.ท่าชนะ จ.สุราษฎร์ธานี	วัดปริมาณฝนได้	141.5	มม.
2. อ.สวี จ.ชุมพร	วัดปริมาณฝนได้	106.6	มม.
3. อ.หลังสวน จ.ชุมพร	วัดปริมาณฝนได้	87.5	มม.
4. อ.ทุ่งตะโก จ.ชุมพร	วัดปริมาณฝนได้	82.4	มม.
5. อ.เมืองชุมพร จ.ชุมพร	วัดปริมาณฝนได้	80.1	มม.

2. สถานการณ์น้ำท่าและสภาพน้ำในอ่างเก็บน้ำ

2.1 สถานการณ์น้ำท่าในลุ่มน้ำต่างๆ (ข้อมูล วันที่ 9 พ.ย. 63 เวลา 06.00 น.)

แม่น้ำ	สถานี	ที่ตั้งสถานี	ตลิ่ง	ความจุ	ระดับน้ำ	ปริมาณน้ำ		ต่ำ(-) สูง(+) กว่าตลิ่ง	อยู่ใน เกณฑ์	แนวโน้ม		
						วันนี้	เมื่อวาน					
			ม.	ม. ³ /ริ.	ม.	ม. ³ /ริ.	ม. ³ /ริ.					
1. ปิง	P.1	สะพานนาครี	อำเภอเมือง	จังหวัดเชียงใหม่	3.70	445	1.37	13.25	12.75	-2.33	น้อย	เพิ่มขึ้น
	P.7A	สะพานบ้านห้วยยาง	อำเภอเมือง	จังหวัดกำแพงเพชร	5.34	3,000	0.35	89.43	89.43	-4.99	น้อย	ทรงตัว
	P.17	บ้านท่าจั่ว	อำเภอบรรพตพิสัย	จังหวัดนครสวรรค์	39.80	2,990	34.34	56.00	63.00	-5.46	น้อย	ลดลง
2. รัง	W.1C	สะพานเสตุวารี	อำเภอเมือง	จังหวัดลำปาง	5.20	651	-0.28	0.86	1.84	-5.48	น้อย	ทรงตัว
3. ยม	Y.1C	สะพานบ้านน้ำโค้ง	อำเภอเมือง	จังหวัดแพร่	8.20	993	0.40	16.50	16.50	-7.80	น้อย	ทรงตัว
4. น่าน	N.1	น้ำสำนักงานป่าไม้	อำเภอเมือง	จังหวัดน่าน	7.00	1,217	0.20	31.20	32.00	-6.80	น้อย	ลดลง
	N.5A	สะพานเอกาทศรถ	อำเภอเมือง	จังหวัดพิษณุโลก	10.37	1,365	0.67	63.58	77.60	-9.70	น้อย	ลดลง
	N.67	สะพานบ้านเกอไชย	อำเภอชุมแสง	จังหวัดนครสวรรค์	28.30	1,579	20.64	310.00	322.00	-7.66	ปกติ	ลดลง
5. เจ้าพระยา	C.2	ค่ายจิรประวัติ	อำเภอเมือง	จังหวัดนครสวรรค์	26.20	3,590	18.21	405.00	432.00	-7.99	น้อย	ลดลง
	C.13	ท้ายเขื่อนเจ้าพระยา	อำเภอสรรพยา	จังหวัดชัยนาท	16.34	2,840	5.95	108.00	122.00	-10.39	น้อย	ลดลง
6. ป่าสัก	S.28	ท้ายเขื่อนป่าสักชลสิทธิ์	อำเภอพัฒนานิคม	จังหวัดลพบุรี	31.46	1,175	16.48	*	*	-14.98	N/A	N/A
7. มูล	M.7	สะพานเสรีประชาธิปไตย	อำเภอเมือง	จังหวัดอุบลราชธานี	7.00	2,300	5.98	1720.00	1755.00	-1.02	มาก	ลดลง
8. สี	E.20A	บ้านบ้านฟ้าหยาด	อำเภอมหาชนะชัย	จังหวัดยโสธร	10.00	1,220	7.65	566.91	574.47	-2.35	ปกติ	ลดลง
	B.9	บ้านสาระเห็ด	อำเภอท่ายาง	จังหวัดเพชรบุรี	6.60	355	2.23	11.10	11.10	-4.37	น้อย	ทรงตัว
	B.6A	สะพานท่าเกวียน	อำเภอแก่งกระจาน	จังหวัดเพชรบุรี	6.00	260	1.61	12.70	20.25	-4.39	น้อย	ลดลง
9. เพชรบุรี	B.15	สะพานเทศบาล	อำเภอเมือง	จังหวัดเพชรบุรี	5.40	150	1.24	14.80	9.92	-4.16	น้อย	เพิ่มขึ้น
	X.44	คลองอู่ตะเภา	อำเภอหาดใหญ่	จังหวัดสงขลา	7.40	534	1.39	52.50	44.50	-6.01	น้อย	เพิ่มขึ้น
10. ทะเลสาบสงขลา	X.170	บ้านคลองลำ	อำเภอศรีนครินทร์	จังหวัดพัทลุง	25.20	290	20.84	6.00	6.25	-4.36	น้อย	ลดลง
11. ภาคใต้ฝั่งตะวันออก	X.180	สะพานเทศบาล	อำเภอเมือง	จังหวัดชุมพร	3.80	193	0.34	25.20	24.00	-3.46	น้อย	เพิ่มขึ้น
	X.119A	สะพานสันต	อำเภอสุโขทัย	จังหวัดนครราชสีมา	8.20	203	5.14	60.40	48.15	-3.06	ปกติ	เพิ่มขึ้น
	X.53A	คลองชุมพร	อำเภอเมือง	จังหวัดชุมพร	9.30	143	2.76	5.60	6.70	-6.54	น้อย	ลดลง
	X.212	คลองหลังสวน	อำเภอหลังสวน	จังหวัดชุมพร	6.00	1,460	0.96	165.60	82.60	-5.04	น้อย	เพิ่มขึ้น
12. ภาคใต้ฝั่งตะวันตก	X.234	บ้านป่าหมาก	อำเภอเมือง	จังหวัดตรัง	6.40	426	1.43	63.20	67.00	-4.97	น้อย	ลดลง

○ น้ำใช้การทั้งประเทศ (อ่างเก็บน้ำขนาดใหญ่) ณ วันที่ 9 พฤศจิกายน 2563

- ปี 2559 มีน้ำ 26,295 ล้าน ลบ.ม. คิดเป็น 56%
- ปี 2562 มีน้ำ 23,583 ล้าน ลบ.ม. คิดเป็น 50%
- ปี 2563 มีน้ำ 20,703 ล้าน ลบ.ม. คิดเป็น 44%
- ปี 2563 **น้อยกว่า** ปี 2559 จำนวน 5,592 ล้าน ลบ.ม.
- ปี 2563 **น้อยกว่า** ปี 2562 จำนวน 2,880 ล้าน ลบ.ม.

○ น้ำใช้การในลุ่มเจ้าพระยา ณ วันที่ 9 พฤศจิกายน 2563

- ปี 2559 มีน้ำ 9,877 ล้าน ลบ.ม. คิดเป็น 54%
- ปี 2562 มีน้ำ 5,258 ล้าน ลบ.ม. คิดเป็น 29%
- ปี 2563 มีน้ำ 5,992 ล้าน ลบ.ม. คิดเป็น 33%
- ปี 2563 **น้อยกว่า** ปี 2559 จำนวน 3,885 ล้าน ลบ.ม.
- ปี 2563 **มากกว่า** ปี 2562 จำนวน 734 ล้าน ลบ.ม.

2.2 สภาพน้ำใช้การในอ่างเก็บน้ำขนาดใหญ่ (ข้อมูล วันที่ 9 พ.ย. 63)

ภาค อ่างเก็บน้ำเขื่อน	ความจุ ที่ รณศ. (ล้าน ม. ³)	ความจุ ที่ รณก. (ล้าน ม. ³)	ความจุน้ำ ใช้การ (ล้าน ม. ³)	ณ วันที่							ไหลลง วันนี้ (ล้าน ม. ³)	ระบาย วันนี้ (ล้าน ม. ³)
				ปี2562		ปี2563						
				ปริมาตร (ล้าน ม. ³)	% รณก.	ปริมาตร (ล้าน ม. ³)	% รณก.	ปริมาตรใช้การ (ล้าน ม. ³)	% รณก.	% ใช้การ		
เหนือ												
ภูมิพล*	13,462	13,462	9,662	5,881	44	5,669	42	1,869	14	19	23.94	3.00
สิริกิติ์*	10,508	9,510	6,660	5,252	55	5,796	61	2,946	31	44	7.15	8.51
แม่จัดสมบูรณ์ชล	323	265	253	155	59	143	54	131	49	52	0.33	0.03
แม่กวางอุดมธารา	295	263	249	70	27	110	42	96	36	38	0.38	0.16
ก้อลม	106	106	103	53	49	53	50	49	46	48	0.63	0.12
ก้อคองหมา	209	170	164	115	68	98	58	92	54	56	0.21	0.06
แควน้อยบำรุงแดน	1,080	939	896	490	52	466	50	423	45	47	0.89	1.73
แม่มอก	110	110	94	37	34	45	41	29	26	30	0.02	0.02
รวมภาคเหนือ	26,093	24,825	17,987	12,052	49	12,379	50	5,635	23	31	33.56	13.63
ตะวันออกเฉียงเหนือ												
ห้วยหลวง	136	136	129	72	53	68	50	62	45	48	0.00	0.11
น้ำอูน	780	520	475	304	59	250	48	205	39	43	0.23	0.23
น้ำพุง*	200	165	157	91	55	88	53	80	49	51	0.08	0.00
จุฬารัตน์*	181	164	127	50	31	154	94	117	71	92	0.32	0.51
อุบลรัตน์*	4,640	2,431	1,850	574	24	1,565	64	984	40	53	13.59	0.30
ลำปาว	2,450	1,980	1,880	1,570	79	992	50	892	45	47	2.82	0.06
ลำตะคอง	445	314	292	174	55	358	114	336	107	115	1.32	2.02
ลำพระเพลิง	242	155	154	32	21	154	100	153	99	100	0.67	0.00
มูลบন	350	141	134	52	37	154	109	147	105	110	1.36	1.68
ลำเซ	325	275	268	95	34	230	84	223	81	83	0.72	0.03
ลำนางรอง	197	121	118	25	21	100	82	96	79	82	0.06	0.00
สิรินธร*	1,966	1,966	1,135	1,840	94	1,766	90	934	48	82	0.89	0.00
รวมภาคตอน.	11,911	8,368	6,676	4,879	58	5,880	70	4,230	51	63	22.05	4.94
กลาง												
ป่าสักชลสิทธิ์	960	960	957	331	35	757	79	754	79	79	1.86	0.00
ทับเสลา	190	160	143	37	23	140	87	123	77	86	0.39	0.00
กระเสียว	390	299	259	63	21	201	67	161	54	62	1.70	0.02
รวมภาคกลาง	1,540	1,419	1,135	432	30	1,098	77	1,038	73	76	3.95	0.02
ตะวันตก												
ศรีนครินทร์*	18,770	17,745	7,480	15,554	88	13,349	75	3,084	17	41	12.54	3.97
วชิราลงกรณ*	11,000	8,860	5,848	7,676	87	4,925	56	1,913	22	33	4.65	4.00
รวมภาคตะวันตก	29,770	26,605	13,328	23,230	87	18,274	69	4,997	19	37	17.19	7.97
ตะวันออก												
ขุนด่านปราการชล	225	224	219	208	93	224	100	219	98	100	0.32	0.39
คลองสิียด	450	420	390	145	34	208	50	178	42	46	0.00	0.03
บางพระ	127	117	105	66	56	71	61	59	51	57	0.75	0.20
หนองปลาไหล	206	164	150	96	59	179	109	166	101	110	0.81	0.00
ประแสร์	322	295	275	144	49	235	80	215	73	78	0.00	0.00
นฤปดินทรจินดา	338	295	276	277	94	242	82	222	75	81	0.66	0.00
รวมภาคตะวันออก	1,668	1,515	760	935	62	1,159	77	1,060	70	75	2.54	0.62
ใต้												
แก่งกระจาน	900	710	645	538	76	547	77	482	68	75	3.18	1.30
ปราณบุรี	490	391	373	298	76	360	92	342	88	92	1.77	0.40
รัชชประภา*	6,144	5,639	4,287	3,868	69	3,656	65	2,305	41	54	4.80	1.72
บางลา*	1,590	1,454	1,178	889	61	891	61	615	42	52	9.88	4.02
รวมภาคใต้	9,124	8,194	6,447	5,593	68	5,454	67	3,744	46	58	19.63	7.44
รวมทั้งประเทศ	80,106	70,926	46,333	47,121	66	44,246	62	20,703	29	44	98.93	34.62

ต่ำกว่า 30 %
รวม 2 แห่ง

ตั้งแต่ 31 - 50%
รวม 10 แห่ง

ตั้งแต่ 51-80%
รวม 11 แห่ง

มากกว่า 80%
รวม 12 แห่ง

2.3 สภาพน้ำในอ่างเก็บน้ำ 4 เขื่อนหลักกลุ่มเจ้าพระยา (ข้อมูล วันที่ 9 พ.ย. 63)

สภาพน้ำในอ่างเก็บน้ำ ภูมิพล สิริกิติ์ แควน้อยฯ และป่าสักฯ วันที่ 9 พฤศจิกายน 2563

อ่างเก็บน้ำ	ปริมาณน้ำในอ่างฯ		ปริมาณน้ำใช้การได้		ปริมาณน้ำไหลลงอ่างฯ		ปริมาณน้ำระบาย		รับน้ำได้อีก ปี 2563	เปรียบเทียบน้ำใช้การ - น้อยกว่า / + มากกว่า ปี 2559
	ปี 2563	% ความจุ	ปริมาณน้ำ	% ใช้การ	วันนี้	เมื่อวาน	วันนี้	เมื่อวาน		
ภูมิพล	5,669	42	1,869	19	23.94	21.81	3.00	3.00	7,793	-1,255
สิริกิติ์	5,796	61	2,946	44	7.15	3.01	8.51	8.45	3,714	-1,898
ภูมิพล+สิริกิติ์	11,465	50	4,815	30	31.09	24.82	11.51	11.45	11,507	-3,154
แควน้อยฯ	466	50	423	47	0.89	1.78	1.73	1.73	473	-491
ป่าสักชลสิทธิ์	757	79	754	79	1.86	3.24	0.00	0.00	203	-240
รวมทั้งหมด	12,688	51	5,992	33	33.85	29.84	13.24	13.18	12,183	-3,885

(หน่วย : ล้าน ลบ.ม.)

2.4 สถานการณ์น้ำลุ่มน้ำเจ้าพระยา

แม่น้ำปิง ปริมาณน้ำไหลผ่านที่สถานี P.17 อ.บรรพตพิสัย จ.นครสวรรค์ วัดได้ 56.00 ลบ.ม./วินาที (เมื่อวาน 63.00 ลบ.ม./วินาที) ต่ำกว่าตลิ่ง 5.46 เมตร มี**แนวโน้มลดลง**

แม่น้ำน่าน ปริมาณน้ำไหลผ่านที่สถานี N.67 อ.ชุมแสง จ.นครสวรรค์ วัดได้ 310.00 ลบ.ม./วินาที (เมื่อวาน 322.00 ลบ.ม./วินาที) ต่ำกว่าตลิ่ง 7.66 เมตร มี**แนวโน้มลดลง**

แม่น้ำเจ้าพระยา ปริมาณน้ำไหลผ่านที่สถานี C.2 อ.เมืองนครสวรรค์ วัดได้ 405.00 ลบ.ม./วินาที (เมื่อวาน 432.00 ลบ.ม./วินาที) ต่ำกว่าตลิ่ง 7.99 เมตร มี**แนวโน้มลดลง** และมีปริมาณน้ำไหลผ่านท้ายเขื่อนเจ้าพระยา (C.13) ในอัตรา 108.00 ลบ.ม./วินาที (เมื่อวาน 122.00 ลบ.ม./วินาที) ไหลผ่านสถานีวัดน้ำ C.29A อ.บางไทร มีปริมาณน้ำไหลผ่านเฉลี่ย 267.00 ลบ.ม./วินาที (เมื่อวาน 324.00 ลบ.ม./วินาที)

2.5 สภาพน้ำในอ่างเก็บน้ำขนาดกลาง (ข้อมูล วันที่ 9 พ.ย. 63)

ข้อมูลวันที่ 9 พฤศจิกายน 2563																			
สรุปอ่างขนาดกลางที่มีปริมาตรในช่วง <= 30 % 31 - 50 % >50-80% >80 - 100 % และ >100 %																			
ภาค	จำนวน	31 - 50 %				>50-80%				>80 - 100 %				>100 %					
		จำนวน	สขป.	จำนวน	สขป.	จำนวน	สขป.	จำนวน	สขป.	จำนวน	สขป.	จำนวน	สขป.	จำนวน	สขป.				
เหนือ	24	1	5	เหนือ	15	1	2	เหนือ	12	1	5	เหนือ	17	1	3	เหนือ	7	1	0
		2	14			2	10			2	3			2	9			2	3
		3	1			3	2			3	0			3	1			3	1
		4	4			4	1			4	4			4	4			4	3
ตะวันออก เฉียงเหนือ	9	5	4	ตะวันออก เฉียงเหนือ	33	5	15	ตะวันออก เฉียงเหนือ	52	5	17	ตะวันออก เฉียงเหนือ	53	5	13	ตะวันออก เฉียงเหนือ	71	5	4
		6	1			6	6			6	17			6	12			6	16
		7	2			7	10			7	12			7	16			7	7
		8	2			8	2			8	6			8	12			8	44
ตะวันออก	3	9	3	ตะวันออก	4	9	4	ตะวันออก	10	9	10	ตะวันออก	23	9	23	ตะวันออก	11	9	11
กลาง	3	10	3	กลาง	1	10	1	กลาง	5	10	4	กลาง	9	10	8	กลาง	4	10	3
		11	0			11	0			11	0			11	0			11	0
		12	0			12	0			12	1			12	1			12	1
ตะวันตก	0	13	0	ตะวันตก	1	13	1	ตะวันตก	0	13	0	ตะวันตก	2	13	2	ตะวันตก	4	13	4
ใต้	5	14	3	ใต้	3	14	0	ใต้	15	14	6	ใต้	12	14	5	ใต้	4	14	3
		15	0			15	1			15	4			15	7			15	1
		16	2			16	2			16	4			16	0			16	0
		17	0			17	0			17	1			17	0			17	0
รวม	44	รวม	44	รวม	57	รวม	57	รวม	94	รวม	94	รวม	116	รวม	116	รวม	101	รวม	101

รวมทั้งหมด 412 แห่ง

2.6 สรุปผลการจัดสรรน้ำฤดูแล้งปี 2563/64 (1 พ.ย. 63 – 30 เม.ย. 64)

อ่างเก็บน้ำ	แผน (ล้าน ลบ.ม.)	ผลจัดสรรน้ำ (ล้าน ลบ.ม.)	คงเหลือ (ล้าน ลบ.ม.)
ทั้งประเทศ (9 พ.ย. 63)	15,701	919 (6%)	14,782 (94%)
เจ้าพระยา (4 เขื่อน) (9 พ.ย. 63)	4,000	132 (3%)	3,868 (97%)

3. วิเคราะห์สถานการณ์

3.1 คาดการณ์ปริมาณฝนจากแบบจำลองบรรยากาศจากกรมอุตุนิยมวิทยา (3วันล่วงหน้า)

- วันที่ 9 พ.ย. 63 (8 พ.ย. 63 เวลา 07.00 น. – 10 พ.ย. 63 เวลา 07.00 น.) มีฝนตกปานกลาง (10.1 – 35.0 มม.) บริเวณทั่วพื้นที่ ภาคใต้ มีฝนตกหนัก (35.1-90.0 มม.) บริเวณพื้นที่ จ.ชุมพร จ.สุราษฎร์ธานี และ จ.พัทลุง

- วันที่ 10 พ.ย. 63 (9 พ.ย. 63 เวลา 07.00 น. – 11 พ.ย. 63 เวลา 07.00 น.) มีฝนตกปานกลาง (10.1 – 35.0 มม.) บริเวณพื้นที่ จ.สุราษฎร์ธานี จ.พัทลุง จ.สงขลา จ.ยะลา จ.ปัตตานี และ จ.นราธิวาส มีฝนตกหนัก (35.1-90.0 มม.) บริเวณพื้นที่ จ.นครศรีธรรมราช

- วันที่ 11 พ.ย. 63 (10 พ.ย. 63 เวลา 07.00 น. – 12 พ.ย. 63 เวลา 07.00 น.) มีฝนตกปานกลาง (10.1 – 35.0 มม.) บริเวณพื้นที่ จ.สุราษฎร์ธานี จ.นครศรีธรรมราช จ.พัทลุง จ.สงขลา จ.สตูล จ.ปัตตานี และ จ.ยะลา

3.2 คาดการณ์ปริมาณน้ำ (วันที่ 10 พ.ย. 63)

คาดการณ์ปริมาณน้ำไหลผ่านลุ่มน้ำปิงที่สถานี P.17 อ.บรรพตพิสัย จ.นครสวรรค์ จะมีปริมาณน้ำไหลผ่าน 52.00 ลบ.ม./วินาที มีแนวโน้มลดลง ลุ่มน้ำ่านที่สถานี N.67 อ.ชุมแสง จ.นครสวรรค์ จะมีปริมาณน้ำไหลผ่าน 303.00 ลบ.ม./วินาที มีแนวโน้มลดลง โดยจะทำให้ในลุ่มน้ำเจ้าพระยาที่สถานี C.2 อ.เมืองนครสวรรค์ จ.นครสวรรค์ จะมีปริมาณน้ำไหลผ่าน 391.00 ลบ.ม./วินาที มีแนวโน้มลดลง

4. รายงานสถานการณ์ค่าความเค็ม (ข้อมูล วันที่ 9 พ.ย. 63 เวลา 07:00 น.)

แม่น้ำ	สถานีเฝ้าระวัง	เกณฑ์เฝ้าระวัง (กรัม/ลิตร)	ค่าความเค็ม (กรัม/ลิตร)
เจ้าพระยา	ประปาสำแล	0.25	0.15
ปราจีน-บางปะกง	บางกระเจ็ด	2.00	0.12
ท่าจีน	ปากคลองจินดา	0.75	0.29
แม่กลอง	ปากคลองดำเนินสะดวก	2.00	0.20

5. สถานการณ์อุทกภัย และการให้ความช่วยเหลือ

สถานการณ์อุทกภัยจำนวน 5 จังหวัด ได้แก่ จังหวัดอุบลราชธานี นครราชสีมา นครปฐม สุพรรณบุรี และสุราษฎร์ธานี กรมชลประทานให้ความช่วยเหลือพื้นที่ประสบอุทกภัย แบ่งเป็น เครื่องสูบน้ำ จำนวน 64 เครื่อง เครื่องผลักดันน้ำ จำนวน 151 เครื่อง รถแบ็คโฮ จำนวน 8 คัน และอื่นๆ เช่น เครื่องสูบน้ำไฮโดรโฟรว และกระสอบทราย เป็นต้น

การให้ความช่วยเหลือ (จังหวัดที่ยังประสบอุทกภัย) ปี 2563 กรมชลประทาน										
ที่	จังหวัด	สขป.	การช่วยเหลือ							อื่นๆ
			เครื่องสูบน้ำ (เครื่อง)	เครื่องผลักดันน้ำ (เครื่อง)	กาลักน้ำ (ชุด)	รถแบ็คโฮ (คัน)	รถบรรทุก (คัน)	รถเครน (คัน)		
1	อุบลราชธานี	7	1	50	-	-	-	-	กระสอบทราย 500 ถุง	
2	นครราชสีมา	8	1	81	-	4	-	-	-	
3	สุพรรณบุรี	12	56	20	-	4	-	-	ไฮโดรโฟรว 1 เครื่อง สูบน้ำด้วยไฟฟ้า 10 เครื่อง รถแบ็คโฮ 4 คัน	
4	นครปฐม	13	6	-	-	-	-	-	-	
5	สุราษฎร์ธานี	15	-	-	-	-	-	-	-	
รวมการช่วยเหลือ			64	151		8	-	-		