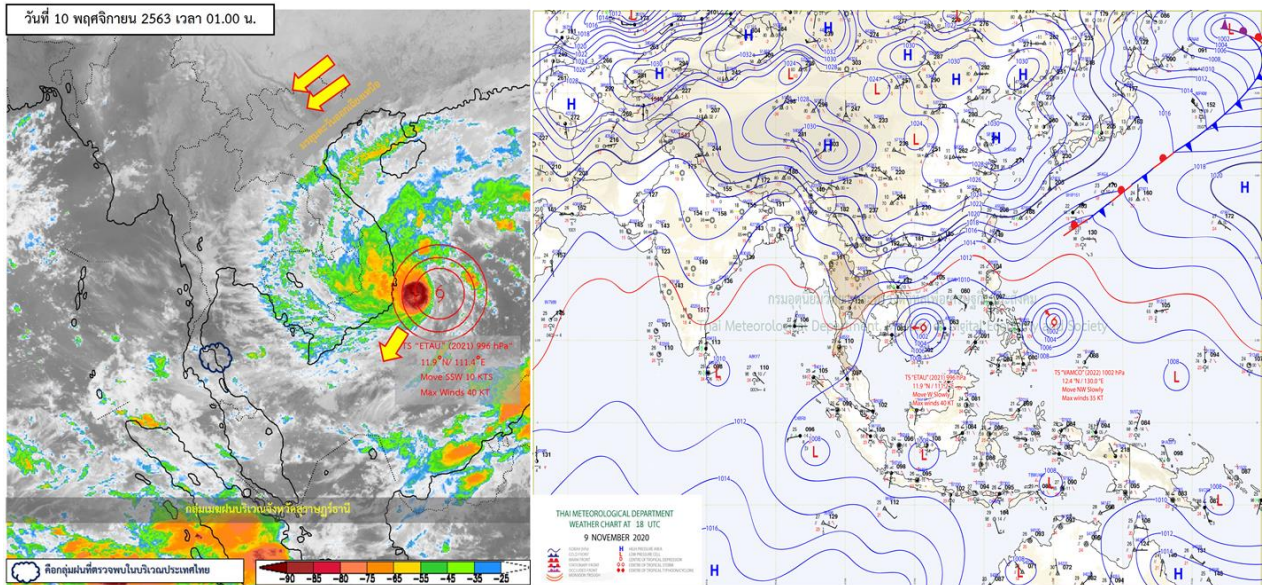




รายงานสรุปศูนย์ปฏิบัติการน้ำอัจฉริยะ  
เรื่อง สถานการณ์น้ำและการเฝ้าระวัง  
ประจำวันอังคารที่ 10 พฤศจิกายน พ.ศ. 2563

## 1. สภาพอากาศและปริมาณฝน

### 1.1 สภาพอากาศ (กรมอุตุนิยมวิทยา)



บริเวณความกดอากาศสูงหรือมวลอากาศเย็นกำลังค่อนข้างแรงอีกระลอกจากประเทศจีนได้แผ่ลงมาปกคลุมประเทศไทยตอนบน ลักษณะเช่นนี้ทำให้บริเวณดังกล่าวมีอากาศเย็นและมีลมแรง สำหรับมรสุมตะวันออกเฉียงเหนือที่พัดปกคลุมอ่าวไทยและภาคใต้มีกำลังแรง ทำให้ภาคใต้มีฝนตกต่อเนื่องและมีฝนตกหนักบางแห่งตั้งแต่ช่วงจังหวัดชุมพรลงไป ขอให้ระวังอันตรายจากฝนที่ตกหนักและอาจจะเกิดน้ำท่วมฉับพลันน้ำป่าไหลหลากได้ อนึ่ง พายุไซร่อน “เอตาว” (พายุระดับ 3) คาดว่าจะเคลื่อนขึ้นฝั่งประเทศเวียดนามตอนกลาง ในวันที่ 10 พฤศจิกายน 2563 หลังจากนั้นจะอ่อนกำลังลงเป็นพายุดีเปรสชัน (พายุระดับ 2) ส่งผลให้ภาคตะวันออกเฉียงเหนือตอนล่างและภาคตะวันออก มีฝนเล็กน้อยถึงปานกลาง

### 1.2 สภาพฝน

**ปริมาณฝนสูงสุด 5 อันดับ** จากสำนักงานทรัพยากรน้ำแห่งชาติ เวลา 07.00 น. วันที่ 9 พ.ย.63 ถึงเวลา 07.00 น. วันที่ 10 พ.ย.63 ตามลำดับ ดังนี้

1. อ.สีชล จ.นครศรีธรรมราช	วัดปริมาณฝนได้	82.5	มม.
2. อ.สวี จ.ชุมพร	วัดปริมาณฝนได้	80.8	มม.
3. อ.จะนะ จ.สงขลา	วัดปริมาณฝนได้	68.8	มม.
4. อ.ปากพนัง จ.นครศรีธรรมราช	วัดปริมาณฝนได้	60.2	มม.
5. อ.เมืองพัทลุง จ.พัทลุง	วัดปริมาณฝนได้	57.1	มม.

## 2. สถานการณ์น้ำท่าและสภาพน้ำในอ่างเก็บน้ำ

### 2.1 สถานการณ์น้ำท่าในลุ่มน้ำต่างๆ (ข้อมูล วันที่ 10 พ.ย. 63 เวลา 06.00 น.)

แม่น้ำ	สถานี	ที่ตั้งสถานี	ตลิ่ง	ความจุ	ระดับน้ำ	ปริมาณน้ำ		ค่า(-) สูง(+) กว่าตลิ่ง	อยู่ใน เกณฑ์	แนวโน้ม	
						วันนี้	เมื่อวาน				
			ม.	ม. <sup>3</sup> / วิ.	ม.	ม. <sup>3</sup> / วิ.	ม. <sup>3</sup> / วิ.				
1. ปิง	P.1	สะพานนารัฐ อำเภอเมือง	จังหวัดเชียงใหม่	3.70	445	1.38	13.50	13.25	-2.32	น้อย	เพิ่มขึ้น
	P.7A	สะพานบ้านห้วยยาง อำเภอเมือง	จังหวัดกำแพงเพชร	5.34	3,000	0.33	84.63	89.43	-5.01	น้อย	ลดลง
ปิง	P.17	บ้านท่าจั่ว อำเภอบรรพตพิสัย	จังหวัดนครสวรรค์	39.80	2,990	34.42	66.00	56.00	-5.38	น้อย	เพิ่มขึ้น
2. วัง	W.1C	สะพานเสตุวาริ อำเภอเมือง	จังหวัดลำปาง	5.20	651	0.15	3.65	0.86	-5.05	น้อย	ทรงตัว
3. ยม	Y.1C	สะพานบ้านน้ำโค้ง อำเภอเมือง	จังหวัดแพร่	8.20	993	0.37	15.15	16.50	-7.83	น้อย	ลดลง
4. น่าน	N.1	น้ำสำนักงานป่าไม้ อำเภอเมือง	จังหวัดน่าน	7.00	1,217	0.20	31.20	31.20	-6.80	น้อย	ทรงตัว
	N.5A	สะพานเอกทศรถ อำเภอเมือง	จังหวัดพิษณุโลก	10.37	1,365	0.67	63.58	63.58	-9.70	น้อย	ทรงตัว
น่าน	N.67	สะพานบ้านเกษไชโย อำเภอชุมแสง	จังหวัดนครสวรรค์	28.30	1,579	20.56	302.00	310.00	-7.74	ปกติ	ลดลง
5. เจ้าพระยา	C.2	ค่ายจิรประวัติ อำเภอเมือง	จังหวัดนครสวรรค์	26.20	3,590	18.16	395.00	405.00	-8.04	น้อย	ลดลง
	C.13	ท้ายเขื่อนเจ้าพระยา อำเภอสรรพยา	จังหวัดชัยนาท	16.34	2,840	5.82	94.00	108.00	-10.52	น้อย	ลดลง
6. ป่าสัก	S.28	ท้ายเขื่อนป่าสักชลสิทธิ์ อำเภอพัฒนานิคม	จังหวัดลพบุรี	31.46	1,175	16.48	*	*	-14.98	N/A	N/A
7. มูล	M.7	สะพานเสรีประชาธิปไตย อำเภอเมือง	จังหวัดอุบลราชธานี	7.00	2,300	5.84	1650.00	1720.00	-1.16	มาก	ลดลง
8. ชี	E.20A	บ้านบ้านฟ้าหยาด อำเภอมหาชนะชัย	จังหวัดยโสธร	10.00	1,220	7.50	532.88	566.91	-2.50	ปกติ	ลดลง
9. เพชรบุรี	B.9	บ้านสาระเห็ด อำเภอท่ายาง	จังหวัดเพชรบุรี	6.60	355	2.22	10.90	11.10	-4.38	น้อย	ลดลง
	B.6A	สะพานท่าเกวียน อำเภอแก่งกระจาน	จังหวัดเพชรบุรี	6.00	260	1.15	6.00	12.70	-4.85	น้อย	ลดลง
เพชรบุรี	B.15	สะพานเทศบาล อำเภอเมือง	จังหวัดเพชรบุรี	5.40	150	1.31	16.20	14.80	-4.09	น้อย	เพิ่มขึ้น
10. ทะเลสาบสงขลา	X.44	คลองอู่ตะเภา อำเภอหาดใหญ่	จังหวัดสงขลา	7.40	534	1.54	60.00	52.50	-5.86	น้อย	เพิ่มขึ้น
	X.170	บ้านคลองลำ อำเภอศรีนครินทร์	จังหวัดพัทลุง	25.20	290	20.98	9.50	6.00	-4.22	น้อย	เพิ่มขึ้น
11. ภาคใต้ฝั่งตะวันออก	X.180	สะพานเทศบาล อำเภอเมือง	จังหวัดชุมพร	3.80	193	0.67	35.10	25.20	-3.13	ปกติ	เพิ่มขึ้น
	X.119A	สะพานสันติ อำเภอสุโขทัย	จังหวัดนครราชสีมา	8.20	203	4.89	51.65	60.40	-3.31	ปกติ	ลดลง
	X.53A	คลองชุมพร อำเภอเมือง	จังหวัดชุมพร	9.30	143	2.73	5.30	5.60	-6.57	น้อย	ลดลง
	X.212	คลองหลังสวน อำเภอหลังสวน	จังหวัดชุมพร	6.00	1,460	1.23	195.60	165.60	-4.77	น้อย	เพิ่มขึ้น
12 ภาคใต้ฝั่งตะวันตก	X.234	บ้านป่าหมาก อำเภอเมือง	จังหวัดตรัง	6.40	426	1.37	60.80	63.20	-5.03	น้อย	ลดลง

#### ○ น้ำใช้การทั้งประเทศ (อ่างเก็บน้ำขนาดใหญ่) ณ วันที่ 10 พฤศจิกายน 2563

- ปี 2559 มีน้ำ 26,385 ล้าน ลบ.ม. คิดเป็น 56%
- ปี 2562 มีน้ำ 23,559 ล้าน ลบ.ม. คิดเป็น 50%
- ปี 2563 มีน้ำ 20,732 ล้าน ลบ.ม. คิดเป็น 44%
- ปี 2563 **น้อยกว่า** ปี 2559 จำนวน 5,653 ล้าน ลบ.ม.
- ปี 2563 **น้อยกว่า** ปี 2562 จำนวน 2,827 ล้าน ลบ.ม.

#### ○ น้ำใช้การในลุ่มเจ้าพระยา ณ วันที่ 10 พฤศจิกายน 2563

- ปี 2559 มีน้ำ 9,897 ล้าน ลบ.ม. คิดเป็น 54%
- ปี 2562 มีน้ำ 5,258 ล้าน ลบ.ม. คิดเป็น 29%
- ปี 2563 มีน้ำ 5,997 ล้าน ลบ.ม. คิดเป็น 33%
- ปี 2563 **น้อยกว่า** ปี 2559 จำนวน 3,900 ล้าน ลบ.ม.
- ปี 2563 **มากกว่า** ปี 2562 จำนวน 739 ล้าน ลบ.ม.

## 2.2 สภาพน้ำใช้การในอ่างเก็บน้ำขนาดใหญ่ (ข้อมูล วันที่ 10 พ.ย. 63)

ภาค อ่างเก็บน้ำเขื่อน	ความจุ ที่ รณส. (ล้าน ม. <sup>3</sup> )	ความจุ ที่ รณก. (ล้าน ม. <sup>3</sup> )	ความจุน้ำ ใช้การ (ล้าน ม. <sup>3</sup> )	ณ วันที่							ไหลลง วันนี้ (ล้าน ม. <sup>3</sup> )	ระบาย วันนี้ (ล้าน ม. <sup>3</sup> )
				ปี2562		ปี2563						
				ปริมาตร (ล้าน ม. <sup>3</sup> )	% รณก.	ปริมาตร (ล้าน ม. <sup>3</sup> )	% รณก.	ปริมาตรใช้การ (ล้าน ม. <sup>3</sup> )	% รณก.	% ใช้การ		
<b>เหนือ</b>												
ภูมิพล*	13,462	13,462	9,662	5,887	44	5,675	42	1,875	14	19	9.46	3.00
สิริกิติ์*	10,508	9,510	6,660	5,248	55	5,794	61	2,944	31	44	7.12	8.48
แม่จันทมบุรุษชล	323	265	253	156	59	143	54	131	50	52	0.31	0.11
แม่กวางอุดมธารา	295	263	249	70	27	110	42	96	37	39	0.33	0.11
กิวลม	106	106	103	52	49	53	50	50	47	48	0.74	0.31
กิวคองหมา	209	170	164	114	67	98	58	92	54	56	0.13	0.06
แควน้อยบำรุงแดน	1,080	939	896	490	52	465	50	422	45	47	1.48	1.73
แม่มอก	110	110	94	37	34	45	41	29	26	30	0.02	0.02
<b>รวมภาคเหนือ</b>	<b>26,093</b>	<b>24,825</b>	<b>17,987</b>	<b>12,053</b>	<b>49</b>	<b>12,384</b>	<b>50</b>	<b>5,639</b>	<b>23</b>	<b>31</b>	<b>19.60</b>	<b>13.82</b>
<b>ตะวันออกเฉียงเหนือ</b>												
ห้วยหลวง	136	136	129	72	53	68	50	61	45	48	0.09	0.11
น้ำอูน	780	520	475	304	59	250	48	205	39	43	0.19	0.19
น้ำพุง*	200	165	157	91	55	88	54	80	49	51	0.22	0.00
จุฬารัตน์*	181	164	127	50	31	154	94	117	72	92	0.33	0.19
อุบลรัตน์*	4,640	2,431	1,850	574	24	1,571	65	990	41	54	7.69	0.30
ลำปาว	2,450	1,980	1,880	1,570	79	992	50	892	45	47	0.84	0.06
ลำตะคอง	445	314	292	173	55	358	114	335	107	115	1.14	1.01
ลำพระเพลิง	242	155	154	32	21	155	100	153	99	100	0.43	0.00
มูลขม	350	141	134	52	37	154	109	147	104	110	1.28	1.60
ลำแซะ	325	275	268	95	34	232	84	225	82	84	1.26	0.03
ลำนางรอง	197	121	118	25	21	100	82	96	79	82	0.08	0.00
สิรินธร*	1,966	1,966	1,135	1,840	94	1,763	90	932	47	82	0.00	0.00
<b>รวมภาค ตอน.</b>	<b>11,911</b>	<b>8,368</b>	<b>6,676</b>	<b>4,878</b>	<b>58</b>	<b>5,885</b>	<b>70</b>	<b>4,234</b>	<b>51</b>	<b>63</b>	<b>13.54</b>	<b>3.49</b>
<b>กลาง</b>												
ป่าสักกลสิทธิ์	960	960	957	329	34	759	79	756	79	79	1.86	0.00
ทับเสลา	190	160	143	37	23	140	87	123	77	86	0.40	0.00
กระเสียว	390	299	259	63	21	203	68	163	54	63	1.23	0.02
<b>รวมภาคกลาง</b>	<b>1,540</b>	<b>1,419</b>	<b>1,135</b>	<b>430</b>	<b>30</b>	<b>1,101</b>	<b>78</b>	<b>1,041</b>	<b>73</b>	<b>77</b>	<b>3.49</b>	<b>0.02</b>
<b>ตะวันตก</b>												
ศรีนครินทร์*	18,770	17,745	7,480	15,546	88	13,356	75	3,091	17	41	14.20	6.02
วชิราลงกรณ์*	11,000	8,860	5,848	7,658	86	4,925	56	1,913	22	33	6.39	5.75
<b>รวมภาคตะวันตก</b>	<b>29,770</b>	<b>26,605</b>	<b>13,328</b>	<b>23,204</b>	<b>87</b>	<b>18,281</b>	<b>69</b>	<b>5,004</b>	<b>19</b>	<b>38</b>	<b>20.59</b>	<b>11.77</b>
<b>ตะวันออก</b>												
ขุนด่านปราการชล	225	224	219	207	93	224	100	219	98	100	0.17	0.12
คลองสิียด	450	420	390	144	34	208	50	178	42	46	0.00	0.00
บางพระ	127	117	105	65	56	72	61	60	51	57	0.74	0.21
หนองปลาไหล	206	164	150	96	59	179	109	165	101	110	0.33	0.00
ประแสร์	322	295	275	144	49	234	79	214	73	78	0.00	0.00
นฤปดินทรจินดา	338	295	276	276	94	243	82	224	76	81	1.17	0.00
<b>รวมภาคตะวันออก</b>	<b>1,668</b>	<b>1,515</b>	<b>760</b>	<b>933</b>	<b>62</b>	<b>1,160</b>	<b>77</b>	<b>1,061</b>	<b>70</b>	<b>75</b>	<b>2.42</b>	<b>0.34</b>
<b>ใต้</b>												
แก่งกระจาน	900	710	645	537	76	548	77	483	68	75	2.75	1.30
ปราณบุรี	490	391	373	297	76	361	92	344	88	92	1.78	0.40
ราชประสงค์*	6,144	5,639	4,287	3,872	69	3,660	65	2,309	41	54	6.39	1.91
บางยาง*	1,590	1,454	1,178	892	61	894	61	617	42	52	6.66	4.09
<b>รวมภาคใต้</b>	<b>9,124</b>	<b>8,194</b>	<b>6,447</b>	<b>5,598</b>	<b>68</b>	<b>5,463</b>	<b>67</b>	<b>3,753</b>	<b>46</b>	<b>58</b>	<b>17.57</b>	<b>7.70</b>
<b>รวมทั้งประเทศ</b>	<b>80,106</b>	<b>70,926</b>	<b>46,333</b>	<b>47,097</b>	<b>66</b>	<b>44,275</b>	<b>62</b>	<b>20,732</b>	<b>29</b>	<b>44</b>	<b>77.22</b>	<b>37.13</b>

ต่ำกว่า 30 %  
รวม 2 แห่ง

ตั้งแต่ 31 - 50%  
รวม 10 แห่ง

ตั้งแต่ 51-80%  
รวม 11 แห่ง

มากกว่า 80%  
รวม 12 แห่ง

## 2.3 สภาพน้ำในอ่างเก็บน้ำ 4 เขื่อนหลักลุ่มเจ้าพระยา (ข้อมูล วันที่ 10 พ.ย. 63)

สภาพน้ำในอ่างเก็บน้ำ ภูมิพล สิริกิติ์ แควน้อยฯ และป่าสักฯ วันที่ 10 พฤศจิกายน 2563

อ่างเก็บน้ำ	ปริมาณน้ำในอ่างฯ		ปริมาณน้ำใช้การได้		ปริมาณน้ำไหลลงอ่างฯ		ปริมาณน้ำระบาย		รับน้ำได้อีก	เปรียบเทียบน้ำใช้การ - น้อยกว่า / + มากกว่า ปี 2559
	ปี 2563	% ความจุ	ปริมาณน้ำ	% ใช้การ	วันนี้	เมื่อวาน	วันนี้	เมื่อวาน		
ภูมิพล	5,675	42	1,875	19	9.46	23.94	3.00	3.00	7,787	-1,262
สิริกิติ์	5,794	61	2,944	44	7.12	7.15	8.48	8.51	3,716	-1,905
ภูมิพล+สิริกิติ์	11,469	50	4,819	30	16.58	31.09	11.48	11.51	11,503	-3,167
แควน้อยฯ	465	50	422	47	1.48	0.89	1.73	1.73	474	-492
ป่าสักชลสิทธิ์	759	79	756	79	1.86	1.86	0.00	0.00	201	-241
<b>รวมทั้งหมด</b>	<b>12,693</b>	<b>51</b>	<b>5,997</b>	<b>33</b>	<b>19.93</b>	<b>33.85</b>	<b>13.21</b>	<b>13.24</b>	<b>12,178</b>	<b>-3,900</b>

(หน่วย : ล้าน ลบ.ม.)

## 2.4 สถานการณ์น้ำลุ่มน้ำเจ้าพระยา

**แม่น้ำปิง** ปริมาณน้ำไหลผ่านที่สถานี P.17 อ.บรรพตพิสัย จ.นครสวรรค์ วัดได้ 66.00 ลบ.ม./วินาที (เมื่อวาน 56.00 ลบ.ม./วินาที) ต่ำกว่าตลิ่ง 5.38 เมตร **มีแนวโน้มเพิ่มขึ้น**

**แม่น้ำน่าน** ปริมาณน้ำไหลผ่านที่สถานี N.67 อ.ชุมแสง จ.นครสวรรค์ วัดได้ 302.00 ลบ.ม./วินาที (เมื่อวาน 310.00 ลบ.ม./วินาที) ต่ำกว่าตลิ่ง 7.74 เมตร **มีแนวโน้มลดลง**

**แม่น้ำเจ้าพระยา** ปริมาณน้ำไหลผ่านที่สถานี C.2 อ.เมืองนครสวรรค์ วัดได้ 395.00 ลบ.ม./วินาที (เมื่อวาน 405.00 ลบ.ม./วินาที) ต่ำกว่าตลิ่ง 8.04 เมตร **มีแนวโน้มลดลง** และมีปริมาณน้ำไหลผ่านท้ายเขื่อนเจ้าพระยา (C.13) ในอัตรา 94.00 ลบ.ม./วินาที (เมื่อวาน 108.00 ลบ.ม./วินาที) ไหลผ่านสถานีวัดน้ำ C.29A อ.บางไทร มีปริมาณน้ำไหลผ่านเฉลี่ย 196.00 ลบ.ม./วินาที (เมื่อวาน 267.00 ลบ.ม./วินาที)

## 2.5 สภาพน้ำในอ่างเก็บน้ำขนาดกลาง (ข้อมูล วันที่ 10 พ.ย. 63)

ข้อมูลวันที่ 10 พฤศจิกายน 2563																			
สรุปอ่างขนาดกลางที่มีปริมาณในช่วง <=30% 31-50% >50-80% >80-100% และ >100%																			
ภาค	จำนวน	31-50%				>50-80%				>80-100%				>100%					
		สขป.	จำนวน	ภาค	จำนวน	สขป.	จำนวน	ภาค	จำนวน	สขป.	จำนวน	ภาค	จำนวน	สขป.	จำนวน				
เหนือ	24	1	5	เหนือ	15	1	2	เหนือ	12	1	5	เหนือ	17	1	3	เหนือ	7	1	0
		2	14			2	10			2	3			2	9			2	3
		3	1			3	2			3	0			3	1			3	1
		4	4			4	1			4	4			4	4			4	3
ตะวันออก เฉียงเหนือ	10	5	4	ตะวันออก เฉียงเหนือ	34	5	16	ตะวันออก เฉียงเหนือ	51	5	16	ตะวันออก เฉียงเหนือ	52	5	13	ตะวันออก เฉียงเหนือ	71	5	4
		6	2			6	6			6	17			6	12			6	15
		7	2			7	10			7	12			7	14			7	9
		8	2			8	2			8	6			8	13			8	43
ตะวันออก	3	9	3	ตะวันออก	4	9	4	ตะวันออก	10	9	10	ตะวันออก	23	9	23	ตะวันออก	11	9	11
กลาง	3	10	3	กลาง	1	10	1	กลาง	5	10	4	กลาง	9	10	8	กลาง	4	10	3
		11	0			11	0			11	0			11	0			11	0
		12	0			12	0			12	1			12	1			12	1
ตะวันตก	0	13	0	ตะวันตก	1	13	1	ตะวันตก	0	13	0	ตะวันตก	2	13	2	ตะวันตก	4	13	4
ใต้	5	14	3	ใต้	3	14	0	ใต้	16	14	6	ใต้	10	14	4	ใต้	5	14	4
		15	0			15	1			15	5			15	6			15	1
		16	2			16	2			16	4			16	0			16	0
		17	0			17	0			17	1			17	0			17	0
<b>รวม</b>	<b>45</b>	<b>รวม</b>	<b>45</b>	<b>รวม</b>	<b>58</b>	<b>รวม</b>	<b>58</b>	<b>รวม</b>	<b>94</b>	<b>รวม</b>	<b>94</b>	<b>รวม</b>	<b>113</b>	<b>รวม</b>	<b>113</b>	<b>รวม</b>	<b>102</b>	<b>รวม</b>	<b>102</b>

รวมทั้งหมด 412 แห่ง

## 2.6 สรุปผลการจัดสรรน้ำฤดูแล้งปี 2563/64 (1 พ.ย. 63 – 30 เม.ย. 64)

อ่างเก็บน้ำ	แผน (ล้าน ลบ.ม.)	ผลจัดสรรน้ำ (ล้าน ลบ.ม.)	คงเหลือ (ล้าน ลบ.ม.)
ทั่วประเทศ (10 พ.ย. 63)	15,701	1,005(6%)	14,696 (94%)
เจ้าพระยา (4 เขื่อน) (10 พ.ย. 63)	4,000	146 (4%)	3,854 (96%)

### 3. วิเคราะห์สถานการณ์

#### 3.1 คาดการณ์ปริมาณฝนจากแบบจำลองบรรยากาศจากกรมอุตุนิยมวิทยา (3วันล่วงหน้า)

- วันที่ 10 พ.ย. 63 (10 พ.ย. 63 เวลา 07.00 น. – 11 พ.ย. 63 เวลา 07.00 น.) มีฝนตกปานกลาง (10.1 – 35.0 มม.) บริเวณทั่วพื้นที่ จ.สุราษฎร์ธานี จ.นครศรีธรรมราช จ.กระบี่ จ.พัทลุง จ.สงขลา จ.ปัตตานี จ.ยะลา และจ.นราธิวาส มีฝนตกหนัก (35.1-90.0 มม.) บริเวณพื้นที่ จ.นครศรีธรรมราช และจ.นราธิวาส

- วันที่ 11 พ.ย. 63 (11 พ.ย.63 เวลา 07.00 น. – 12 พ.ย. 63 เวลา 07.00 น.) มีฝนตกปานกลาง (10.1 – 35.0 มม.) บริเวณพื้นที่ บริเวณพื้นที่ จ.พิษณุโลก จ.สระบุรี จ.บุรีรัมย์ จ.อุบลราชธานี จ.จันทบุรี จ.ชุมพร จ.สุราษฎร์ธานี จ.นครศรีธรรมราช จ.พัทลุง จ.สงขลา จ.ปัตตานี จ.ยะลา และจ.นราธิวาส

- วันที่ 12 พ.ย. 63 (12 พ.ย.63 เวลา 07.00 น. – 13 พ.ย. 63 เวลา 07.00 น.) มีฝนตกปานกลาง (10.1 – 35.0 มม.) บริเวณพื้นที่ภาคใต้ จ.ชุมพร จ.สุราษฎร์ธานี จ.นครศรีธรรมราช จ.กระบี่ จ.ตรัง จ.พัทลุง จ.สตูล จ.สงขลา จ.ปัตตานี จ.ยะลา และจ.นราธิวาส มีฝนตกหนัก (35.1-90.0 มม.) บริเวณพื้นที่ จ.ชุมพร และจ.ยะลา

#### 3.2 คาดการณ์ปริมาณน้ำ (วันที่ 11 พ.ย. 63)

คาดการณ์ปริมาณน้ำไหลผ่านลุ่มน้ำปิงที่สถานี P.17 อ.บรรพตพิสัย จ.นครสวรรค์ จะมีปริมาณน้ำไหลผ่าน 68.00 ลบ.ม./วินาที **มีแนวโน้มเพิ่มขึ้น** ลุ่มน้ำ่านที่สถานี N.67 อ.ชุมแสง จ.นครสวรรค์ จะมีปริมาณน้ำไหลผ่าน 298.00 ลบ.ม./วินาที **มีแนวโน้มลดลง** โดยจะทำให้ให้ลุ่มน้ำเจ้าพระยาที่สถานี C.2 อ.เมืองนครสวรรค์ จ.นครสวรรค์ จะมีปริมาณน้ำไหลผ่าน 390.00 ลบ.ม./วินาที **มีแนวโน้มลดลง**

### 4. รายงานสถานการณ์ค่าความเค็ม (ข้อมูล วันที่ 10 พ.ย. 63 เวลา 07:00 น.)

แม่น้ำ	สถานีเฝ้าระวัง	เกณฑ์เฝ้าระวัง (กรัม/ลิตร)	ค่าความเค็ม (กรัม/ลิตร)
เจ้าพระยา	ประปาสำแล	0.25	0.15
ปราจีน-บางปะกง	บางกระเจ็ด	2.00	0.11
ท่าจีน	ปากคลองจินดา	0.75	0.30
แม่กลอง	ปากคลองดำเนินสะดวก	2.00	0.21

## 5. สถานการณ์อุทกภัย และการให้ความช่วยเหลือ

สถานการณ์อุทกภัยจำนวน 4 จังหวัด ได้แก่ จังหวัดอุบลราชธานี นครราชสีมา สุพรรณบุรี และชุมพร กรมชลประทานให้ความช่วยเหลือพื้นที่ประสบอุทกภัย แบ่งเป็น เครื่องสูบน้ำ จำนวน 22 เครื่อง เครื่องผลักดันน้ำ จำนวน 131 เครื่อง รถแบ็คโฮ จำนวน 4 คัน และอื่นๆ เช่น เครื่องสูบน้ำไฮโดรโฟรว และกระสอบทราย เป็นต้น

การให้ความช่วยเหลือ (จังหวัดที่ยังประสบอุทกภัย) ปี 2563 กรมชลประทาน									
ที่	จังหวัด	สขป.	การช่วยเหลือ						
			เครื่องสูบน้ำ (เครื่อง)	เครื่องผลักดันน้ำ (เครื่อง)	กาลักน้ำ (ชุด)	รถแบ็คโฮ (คัน)	รถบรรทุก (คัน)	รถเครน (คัน)	อื่นๆ
1	อุบลราชธานี	7	1	50	-	-	-	-	กระสอบทราย 500 ถุง
2	นครราชสีมา	8	1	81	-	4	-	-	-
3	สุพรรณบุรี	12	12	-	-	-	-	-	-
4	ชุมพร	14	8	-	-	-	-	-	-
รวมการช่วยเหลือ			22	131		4	-	-	