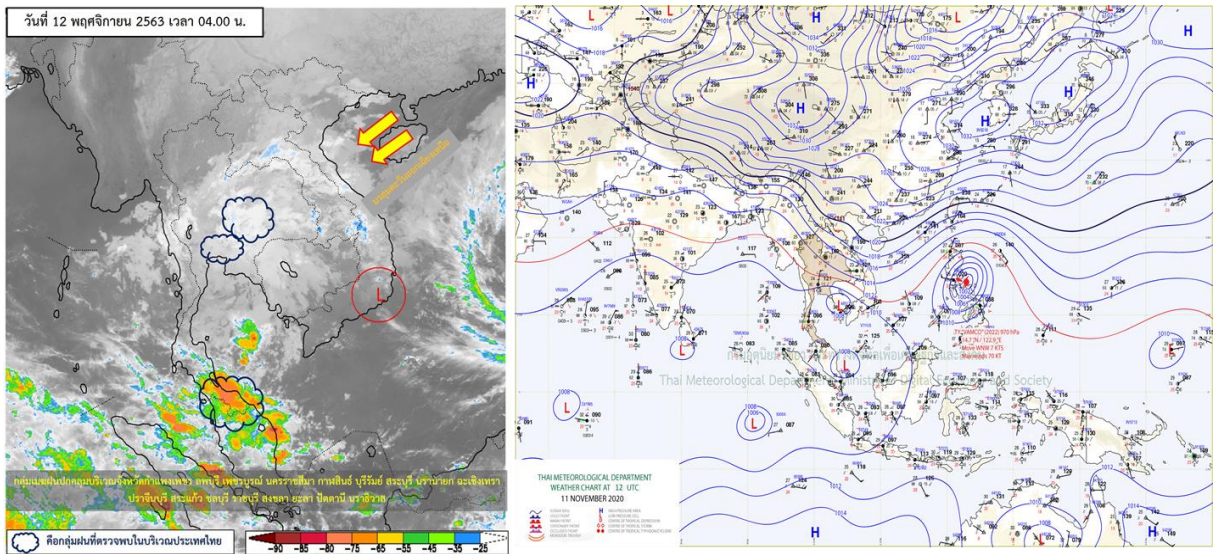




รายงานสรุปศูนย์ปฏิบัติการน้ำอัจฉริยะ
เรื่อง สถานการณ์น้ำและการเฝ้าระวัง
ประจำวันพฤหัสบดีที่ 12 พฤศจิกายน พ.ศ. 2563

1. สภาพอากาศและปริมาณฝน

1.1 สภาพอากาศ (กรมอุตุนิยมวิทยา)



บริเวณความกดอากาศสูงหรือมวลอากาศเย็นกำลังค่อนข้างแรงจากประเทศจีนแผ่ปกคลุมประเทศไทยตอนบน ลักษณะเช่นนี้ทำให้บริเวณดังกล่าวมีอากาศเย็นถึงหนาวกับมีลมแรง สำหรับมรสุมตะวันออกเฉียงเหนือที่พัดปกคลุมอ่าวไทยและภาคใต้มีกำลังแรง ประกอบกับมีหย่อมความกดอากาศต่ำปกคลุมบริเวณอ่าวไทยและภาคใต้ ส่งผลทำให้บริเวณภาคใต้มีฝนตกหนักถึงหนักมากบางแห่ง อาจทำให้เกิดน้ำท่วมฉับพลันและน้ำป่าไหลหลากได้ ส่วนคลื่นลมบริเวณอ่าวไทยมีกำลังแรง โดยมีคลื่นสูง 2-3 เมตร ขอให้ชาวเรือบริเวณดังกล่าวเดินเรือด้วยความระมัดระวัง และเรือเล็กบริเวณอ่าวไทยควรงดออกจากฝั่ง และหลีกเลี่ยงการเดินเรือบริเวณที่มีฝนฟ้าคะนองในช่วงวันที่ 12-14 พ.ย. 63

1.2 สภาพฝน

ปริมาณฝนสูงสุด 5 อันดับ จากสำนักงานทรัพยากรน้ำแห่งชาติ เวลา 07.00 น. วันที่ 11 พ.ย.63 ถึงเวลา 07.00 น. วันที่ 12 พ.ย.63 ตามลำดับ ดังนี้

1. อ.เมืองลำปาง จ.ลำปาง	วัดปริมาณฝนได้	395.0	มม.
2. อ.เบตง จ.ยะลา	วัดปริมาณฝนได้	137.0	มม.
3. อ.ไม้แก่น จ.ปัตตานี	วัดปริมาณฝนได้	61.8	มม.
4. อ.ปะนาเระ จ.ปัตตานี	วัดปริมาณฝนได้	60.8	มม.
5. อ.สุไหโง-ลก จ.นราธิวาส	วัดปริมาณฝนได้	60.4	มม.

2. สถานการณ์น้ำท่าและสภาพน้ำในอ่างเก็บน้ำ

2.1 สถานการณ์น้ำท่าในลุ่มน้ำต่างๆ (ข้อมูล วันที่ 12 พ.ย. 63 เวลา 06.00 น.)

แม่น้ำ	สถานี	ที่ตั้งสถานี	ตลิ่ง	ความจุ	ระดับน้ำ	ปริมาณน้ำ		ต่ำ(-) สูง(+) กว่าตลิ่ง	อยู่ใน เกณฑ์	แนวโน้ม	
						วันนี้	เมื่อวาน				
			ม.	ม. ³ / วิ.	ม.	ม. ³ / วิ.	ม. ³ / วิ.				
1. ปิง	P.1	สะพานนารัฐ อำเภอเมือง	จังหวัดเชียงใหม่	3.70	445	1.33	12.25	13.50	-2.37	น้อย	ลดลง
ปิง	P.7A	สะพานบ้านห้วยยาง อำเภอเมือง	จังหวัดกำแพงเพชร	5.34	3,000	0.27	71.70	75.77	-5.07	น้อย	ลดลง
ปิง	P.17	บ้านท่าจี้ อำเภอบรรพตพิสัย	จังหวัดนครสวรรค์	39.80	2,990	34.25	47.00	56.00	-5.55	น้อย	ลดลง
2. วัง	W.1C	สะพานเสตุวารี อำเภอเมือง	จังหวัดลำปาง	5.20	651	-0.05	1.60	2.97	-5.25	น้อย	ทรงตัว
3. ยม	Y.1C	สะพานบ้านน้ำโค้ง อำเภอเมือง	จังหวัดแพร่	8.20	993	0.31	12.45	13.35	-7.89	น้อย	ลดลง
4. น่าน	N.1	หน้าสำนักงานป่าไม้ อำเภอเมือง	จังหวัดน่าน	7.00	1,217	0.17	29.10	29.10	-6.83	น้อย	ทรงตัว
น่าน	N.5A	สะพานเอกาทศรถ อำเภอเมือง	จังหวัดพิษณุโลก	10.37	1,365	0.81	73.64	72.12	-9.56	น้อย	เพิ่มขึ้น
น่าน	N.67	สะพานบ้านเกยไชย อำเภอชุมแสง	จังหวัดนครสวรรค์	28.30	1,579	19.98	249.00	280.00	-8.32	ปกติ	ลดลง
5. เจ้าพระยา	C.2	ค่ายจิรประวัติ อำเภอเมือง	จังหวัดนครสวรรค์	26.20	3,590	17.85	339.00	375.00	-8.35	น้อย	ลดลง
เจ้าพระยา	C.13	ท้ายเขื่อนเจ้าพระยา อำเภอสรรพยา	จังหวัดชัยนาท	16.34	2,840	5.64	80.00	87.00	-10.70	น้อย	ลดลง
6. ป่าสัก	S.28	ท้ายเขื่อนป่าสักชลสิทธิ์ อำเภอพัฒนานิคม	จังหวัดลพบุรี	31.46	1,175	16.48	*	*	-14.98	N/A	N/A
7. มูล	M.7	สะพานเสรีประชาธิปไตย อำเภอเมือง	จังหวัดอุบลราชธานี	7.00	2,300	5.56	1510.00	1575.00	-1.44	มาก	ลดลง
8. สี	E.20A	บ้านบ้านฟ้าหยาด อำเภอมหาชนะชัย	จังหวัดยโสธร	10.00	1,220	6.87	454.57	497.31	-3.13	ปกติ	ลดลง
9. เพชรบุรี	B.9	บ้านสาระเห็ด อำเภอท่ายาง	จังหวัดเพชรบุรี	6.60	355	2.15	9.50	10.70	-4.45	น้อย	ลดลง
เพชรบุรี	B.6A	สะพานท่าเกวียน อำเภอแก่งกระจาน	จังหวัดเพชรบุรี	6.00	260	0.98	4.30	4.90	-5.02	น้อย	ลดลง
เพชรบุรี	B.15	สะพานเทศบาล อำเภอเมือง	จังหวัดเพชรบุรี	5.40	150	1.17	13.40	10.48	-4.23	น้อย	เพิ่มขึ้น
10. ทะเลสาบสงขลา	X.44	คลองอู่ตะเภา อำเภอหาดใหญ่	จังหวัดสงขลา	7.40	534	1.09	38.60	50.50	-6.31	น้อย	ลดลง
ทะเลสาบสงขลา	X.170	บ้านคลองลำ อำเภอศรีนครินทร์	จังหวัดพัทลุง	25.20	290	20.92	8.00	9.25	-4.28	น้อย	ลดลง
11. ภาคใต้ฝั่งตะวันออก	X.180	สะพานเทศบาล อำเภอเมือง	จังหวัดชุมพร	3.80	193	0.57	32.10	25.20	-3.23	ปกติ	เพิ่มขึ้น
ภาคใต้ฝั่งตะวันออก	X.119A	สะพานลั่นตุ อำเภอสุโขทัย	จังหวัดนครราชสีมา	8.20	203	4.68	44.30	41.85	-3.52	ปกติ	เพิ่มขึ้น
ภาคใต้ฝั่งตะวันออก	X.53A	คลองชุมพร อำเภอเมือง	จังหวัดชุมพร	9.30	143	2.65	4.50	4.90	-6.65	น้อย	ลดลง
ภาคใต้ฝั่งตะวันออก	X.212	คลองหลังสวน อำเภอหลังสวน	จังหวัดชุมพร	6.00	1,460	0.38	104.20	89.80	-5.62	น้อย	เพิ่มขึ้น
12 ภาคใต้ฝั่งตะวันตก	X.234	บ้านป่าหมาก อำเภอเมือง	จังหวัดตรัง	6.40	426	1.30	58.00	63.60	-5.10	น้อย	ลดลง

○ น้ำใช้การทั่วประเทศ (อ่างเก็บน้ำขนาดใหญ่) ณ วันที่ 12 พฤศจิกายน 2563

- ปี 2559 มีน้ำ 26,624 ล้าน ลบ.ม. คิดเป็น 57%
- ปี 2562 มีน้ำ 23,490 ล้าน ลบ.ม. คิดเป็น 50%
- ปี 2563 มีน้ำ 20,771 ล้าน ลบ.ม. คิดเป็น 44%
- ปี 2563 **น้อยกว่า** ปี 2559 จำนวน 5,853 ล้าน ลบ.ม.
- ปี 2563 **น้อยกว่า** ปี 2562 จำนวน 2,719 ล้าน ลบ.ม.

○ น้ำใช้การในลุ่มเจ้าพระยา ณ วันที่ 12 พฤศจิกายน 2563

- ปี 2559 มีน้ำ 9,948 ล้าน ลบ.ม. คิดเป็น 55%
- ปี 2562 มีน้ำ 5,248 ล้าน ลบ.ม. คิดเป็น 29%
- ปี 2563 มีน้ำ 6,012 ล้าน ลบ.ม. คิดเป็น 33%
- ปี 2563 **น้อยกว่า** ปี 2559 จำนวน 3,936 ล้าน ลบ.ม.
- ปี 2563 **มากกว่า** ปี 2562 จำนวน 764 ล้าน ลบ.ม.

2.2 สภาพน้ำใช้การในอ่างเก็บน้ำขนาดใหญ่ (ข้อมูล วันที่ 12 พ.ย. 63)

ชื่อ อ่างเก็บน้ำ/เขื่อน	ความจุ ที่ รณส. (ล้าน ม.³)	ความจุ ที่ รณก. (ล้าน ม.³)	ความจุน้ำ ใช้การ (ล้าน ม.³)	ณ วันที่								ไหลลง วันนี้ (ล้าน ม.³)	ระบาย วันนี้ (ล้าน ม.³)
				ปี2562		ปี2563							
				ปริมาตร (ล้าน ม.³)	% รณก.	ปริมาตร (ล้าน ม.³)	% รณก.	ปริมาตรใช้การ (ล้าน ม.³)	% รณก.	% ใช้การ	% ใช้การ		
เหนือ													
ภูมิพล*	13,462	13,462	9,662	5,892	44	5,689	42	1,889	14	20	8.02	3.00	
สิริกิติ์*	10,508	9,510	6,660	5,238	55	5,794	61	2,944	31	44	11.07	8.35	
แม่จันทน์บุรี*	323	265	253	156	59	144	54	131	50	52	0.26	0.11	
แม่กวางอุดมธารา	295	263	249	70	27	110	42	96	37	39	0.35	0.05	
กัวลม	106	106	103	53	50	54	50	50	47	49	0.65	0.47	
กัวคองหมา	209	170	164	113	66	98	58	92	54	56	0.06	0.06	
แควน้อยบำรุงแดน	1,080	939	896	489	52	465	50	422	45	47	1.19	1.73	
แม่เมาะ	110	110	94	37	33	44	40	28	26	30	0.16	0.32	
รวมภาคเหนือ	26,093	24,825	17,987	12,047	49	12,398	50	5,653	23	31	21.75	14.08	
ตะวันออกเฉียงเหนือ													
ห้วยหลวง	136	136	129	71	52	68	50	61	45	47	0.00	0.11	
น้ำอูน	780	520	475	304	58	249	48	204	39	43	0.20	0.20	
น้ำพุง*	200	165	157	91	55	88	54	80	49	51	0.08	0.00	
จุฬาราชบุรี*	181	164	127	50	31	155	94	118	72	93	0.35	0.00	
อุบลรัตน์*	4,640	2,431	1,850	571	23	1,586	65	1,005	41	54	8.02	0.60	
ลำปาว	2,450	1,980	1,880	1,568	79	994	50	894	45	48	0.84	0.06	
ลำตะคอง	445	314	292	172	55	358	114	336	107	115	1.04	0.50	
ลำพระเพลิง	242	155	154	31	20	155	100	154	99	100	0.26	0.22	
มูลนง	350	141	134	51	36	153	108	146	103	109	0.97	1.42	
ลำแพระ	325	275	268	95	34	235	85	228	83	85	1.88	0.03	
ลำนางรอง	197	121	118	25	21	100	82	96	79	82	0.27	0.00	
สิรินธร*	1,966	1,966	1,135	1,834	93	1,760	90	929	47	82	0.89	0.00	
รวมภาค ตอน.	11,911	8,368	6,676	4,863	58	5,902	71	4,251	51	63	14.80	3.13	
กลาง													
ป่าสักชลสิทธิ์	960	960	957	326	34	760	79	757	79	79	0.92	0.44	
ทับเสลา	190	160	143	37	23	141	88	124	77	87	0.40	0.00	
กระเสียว	390	299	259	63	21	201	67	161	54	62	0.29	1.13	
รวมภาคกลาง	1,540	1,419	1,135	427	30	1,102	78	1,042	73	77	1.61	1.56	
ตะวันตก													
ศรีนครินทร์*	18,770	17,745	7,480	15,523	87	13,356	75	3,091	17	41	6.34	6.03	
วชิราลงกรณ*	11,000	8,860	5,848	7,640	86	4,922	56	1,910	22	33	6.64	6.00	
รวมภาคตะวันตก	29,770	26,605	13,328	23,163	87	18,278	69	5,001	19	38	12.98	12.03	
ตะวันออก													
ขุนด่านปราการชล	225	224	219	206	92	224	100	219	98	100	0.17	0.08	
คลองสิียด	450	420	390	144	34	208	50	178	42	46	0.00	0.00	
บางพระ	127	117	105	65	56	73	62	61	52	58	0.71	0.21	
หนองปลาไหล	206	164	150	95	58	178	109	164	100	109	0.47	0.00	
ประแสร์	322	295	275	143	48	234	79	214	73	78	0.00	0.00	
นฤปดินทรจินดา	338	295	276	274	93	243	82	224	76	81	0.27	0.00	
รวมภาคตะวันออก	1,668	1,515	760	927	61	1,160	77	1,060	70	75	1.62	0.29	
ใต้													
แก่งกระจาน	900	710	645	533	75	550	78	485	68	75	2.05	1.30	
ปราณบุรี	490	391	373	296	76	363	93	345	88	93	1.14	0.46	
รัชชประภา*	6,144	5,639	4,287	3,874	69	3,662	65	2,310	41	54	3.63	1.93	
บางยาง*	1,590	1,454	1,178	895	62	898	62	622	43	53	5.69	3.94	
รวมภาคใต้	9,124	8,194	6,447	5,598	68	5,473	67	3,763	46	58	12.51	7.62	
รวมทั้งประเทศ	80,106	70,926	46,333	47,025	66	44,314	62	20,771	29	44	65.27	38.72	

ต่ำกว่า 30 %
รวม 2 แห่ง

ตั้งแต่ 31 - 50%
รวม 10 แห่ง

ตั้งแต่ 51-80%
รวม 11 แห่ง

มากกว่า 80%
รวม 12 แห่ง

2.3 สภาพน้ำในอ่างเก็บน้ำ 4 เขื่อนหลักลุ่มเจ้าพระยา (ข้อมูล วันที่ 12 พ.ย. 63)

สภาพน้ำในอ่างเก็บน้ำ ภูมิพล สิริกิติ์ แควน้อยฯ และป่าสักฯ วันที่ 12 พฤศจิกายน 2563

อ่างเก็บน้ำ	ปริมาณน้ำในอ่างฯ		ปริมาณน้ำใช้การได้		ปริมาณน้ำไหลลงอ่างฯ		ปริมาณน้ำระบาย		รับน้ำได้อีก	เปรียบเทียบน้ำใช้การ - น้อยกว่า / + มากกว่า ปี 2559
	ปี 2563	% ความจุ	ปริมาณน้ำ	% ใช้การ	วันนี้	เมื่อวาน	วันนี้	เมื่อวาน		
ภูมิพล	5,689	42	1,889	20	8.02	12.57	3.00	3.00	7,773	-1,287
สิริกิติ์	5,794	61	2,944	44	11.07	7.15	8.35	8.51	3,716	-1,917
ภูมิพล+สิริกิติ์	11,483	50	4,833	30	19.09	19.72	11.35	11.51	11,489	-3,204
แควน้อยฯ	465	50	422	47	1.19	1.78	1.73	1.73	474	-499
ป่าสักชลสิทธิ์	760	79	757	79	0.92	2.08	0.44	0.44	200	-233
รวมทั้งหมด	12,708	51	6,012	33	21.21	23.58	13.52	13.68	12,163	-3,936

(หน่วย : ล้าน ลบ.ม.)

2.4 สถานการณ์น้ำลุ่มน้ำเจ้าพระยา

แม่น้ำปิง ปริมาณน้ำไหลผ่านที่สถานี P.17 อ.บรรพตพิสัย จ.นครสวรรค์ วัดได้ 47.00 ลบ.ม./วินาที (เมื่อวาน 56.00 ลบ.ม./วินาที) ต่ำกว่าตลิ่ง 5.55 เมตร **มีแนวโน้มลดลง**

แม่น้ำน่าน ปริมาณน้ำไหลผ่านที่สถานี N.67 อ.ชุมแสง จ.นครสวรรค์ วัดได้ 249.00 ลบ.ม./วินาที (เมื่อวาน 280.00 ลบ.ม./วินาที) ต่ำกว่าตลิ่ง 8.32 เมตร **มีแนวโน้มลดลง**

แม่น้ำเจ้าพระยา ปริมาณน้ำไหลผ่านที่สถานี C.2 อ.เมืองนครสวรรค์ วัดได้ 339.00 ลบ.ม./วินาที (เมื่อวาน 375.00 ลบ.ม./วินาที) ต่ำกว่าตลิ่ง 8.35 เมตร **มีแนวโน้มลดลง** และมีปริมาณน้ำไหลผ่านท้ายเขื่อนเจ้าพระยา (C.13) ในอัตรา 80.00 ลบ.ม./วินาที (เมื่อวาน 87.00 ลบ.ม./วินาที) ไหลผ่านสถานีวัดน้ำ C.29A อ.บางไทร มีปริมาณน้ำไหลผ่านเฉลี่ย 273.00 ลบ.ม./วินาที (เมื่อวาน 249.00 ลบ.ม./วินาที)

2.5 สภาพน้ำในอ่างเก็บน้ำขนาดกลาง (ข้อมูล วันที่ 12 พ.ย. 63)

ข้อมูลวันที่ 12 พฤศจิกายน 2563																			
สรุปอ่างขนาดกลางที่มีปริมาณในช่วง <=30 % 31 - 50 % >50-80% >80 - 100 % และ >100 %																			
ภาค	จำนวน	31 - 50 %				>50-80%				>80 - 100 %				>100 %					
		สขป.	จำนวน	ภาค	จำนวน	สขป.	จำนวน	ภาค	จำนวน	สขป.	จำนวน	ภาค	จำนวน	สขป.	จำนวน				
เหนือ	25	1	5	เหนือ	14	1	2	เหนือ	13	1	5	เหนือ	16	1	3	เหนือ	7	1	0
		2	15			2	9			2	3			2	9			2	3
		3	1			3	2			3	0			3	1			3	1
		4	4			4	1			4	5			4	3			4	3
ตะวันออก เฉียงเหนือ	9	5	4	ตะวันออก เฉียงเหนือ	35	5	17	ตะวันออก เฉียงเหนือ	50	5	15	ตะวันออก เฉียงเหนือ	50	5	12	ตะวันออก เฉียงเหนือ	74	5	5
		6	1			6	6			6	17			6	14			6	14
		7	2			7	10			7	12			7	9			7	14
		8	2			8	2			8	6			8	15			8	41
ตะวันออก	3	9	3	ตะวันออก	3	9	3	ตะวันออก	11	9	11	ตะวันออก	22	9	22	ตะวันออก	12	9	12
กลาง	3	10	3	กลาง	1	10	1	กลาง	5	10	4	กลาง	11	10	10	กลาง	2	10	1
		11	0			11	0			11	0			11	0				
		12	0			12	0			12	1			12	1				
ตะวันตก	0	13	0	ตะวันตก	1	13	1	ตะวันตก	0	13	0	ตะวันตก	2	13	2	ตะวันตก	4	13	4
ใต้	5	14	3	ใต้	3	14	0	ใต้	16	14	6	ใต้	10	14	6	ใต้	5	14	2
		15	0			15	1			15	5			15	4			15	3
		16	2			16	2			16	4			16	0			16	0
		17	0			17	0			17	1			17	0			17	0
รวม	45	รวม	45	รวม	57	รวม	57	รวม	95	รวม	95	รวม	111	รวม	111	รวม	104	รวม	104

รวมทั้งหมด 412 แห่ง



ศูนย์ปฏิบัติการน้ำอัจฉริยะ (swoc)

SMART WATER OPERATION CENTER



2.6 สรุปผลการจัดสรรน้ำฤดูแล้งปี 2563/64 (1 พ.ย. 63 – 30 เม.ย. 64)

อ่างเก็บน้ำ	แผน (ล้าน ลบ.ม.)	ผลจัดสรรน้ำ (ล้าน ลบ.ม.)	คงเหลือ (ล้าน ลบ.ม.)
ทั่วประเทศ (12 พ.ย. 63)	15,701	1,166 (7%)	14,535 (93%)
เจ้าพระยา (4 เขื่อน) (12 พ.ย. 63)	4,000	173 (4%)	3,827 (96%)

3. วิเคราะห์สถานการณ์

3.1 คาดการณ์ปริมาณฝนจากแบบจำลองบรรยากาศจากกรมอุตุนิยมวิทยา (3วันล่วงหน้า)

- วันที่ 12 พ.ย. 63 (12 พ.ย. 63 เวลา 07.00 น. – 13 พ.ย. 63 เวลา 07.00 น.) มีฝนตกปานกลาง (10.1 – 35.0 มม.) บริเวณทั่วพื้นที่ภาคใต้ มีฝนตกหนัก (35.1-90.0 มม.) บริเวณพื้นที่ จ.ชุมพร จ.สุราษฎร์ธานี จ.พังงา .กระบี่ จ.นครศรีธรรมราช จ.พัทลุง จ.สงขลา จ.ปัตตานี จ.ยะลา และจ.นราธิวาส มีฝนตก (มากกว่า 90 มม.) บริเวณพื้นที่ จ.ชุมพร จ.สุราษฎร์ธานี จ.นครศรีธรรมราช จ.พัทลุง จ.สงขลา และจ.นราธิวาส

- วันที่ 13 พ.ย. 63 (13 พ.ย.63 เวลา 07.00 น. – 14 พ.ย. 63 เวลา 07.00 น.) มีฝนตกปานกลาง (10.1 – 35.0 มม.) บริเวณพื้นที่ภาคใต้ มีฝนตกหนัก (35.1-90.0 มม.) บริเวณพื้นที่ จ.ชุมพร จ.สุราษฎร์ธานี จ.นครศรีธรรมราช จ.พัทลุง จ.สงขลา จ.ปัตตานี จ.ยะลา และจ.นราธิวาส

- วันที่ 14 พ.ย. 63 (14 พ.ย.63 เวลา 07.00 น. – 15 พ.ย. 63 เวลา 07.00 น.) มีฝนตกปานกลาง (10.1 – 35.0 มม.) บริเวณพื้นที่ จ.สุราษฎร์ธานี จ.นครศรีธรรมราช จ.กระบี่ จ.ตรัง จ.พัทลุง จ.สตูล จ.สงขลา จ.ปัตตานี และจ.นราธิวาส มีฝนตกหนัก (35.1-90.0 มม.) บริเวณพื้นที่ จ.พัทลุง

3.2 คาดการณ์ปริมาณน้ำ (วันที่ 13 พ.ย. 63)

คาดการณ์ปริมาณน้ำไหลผ่านลุ่มน้ำปิงที่สถานี P.17 อ.บรรพตพิสัย จ.นครสวรรค์ จะมีปริมาณน้ำไหลผ่าน 45.00 ลบ.ม./วินาที มีแนวโน้มลดลง ลุ่มน้ำ่านที่สถานี N.67 อ.ชุมแสง จ.นครสวรรค์ จะมีปริมาณน้ำไหลผ่าน 235.00 ลบ.ม./วินาที มีแนวโน้มทรงตัว โดยจะทำให้ในลุ่มน้ำเจ้าพระยาที่สถานี C.2 อ.เมืองนครสวรรค์ จ.นครสวรรค์ จะมีปริมาณน้ำไหลผ่าน 324.00 ลบ.ม./วินาที มีแนวโน้มลดลง

4. รายงานสถานการณ์ค่าความเค็ม (ข้อมูล วันที่ 12 พ.ย. 63 เวลา 07:00 น.)

แม่น้ำ	สถานีเฝ้าระวัง	เกณฑ์เฝ้าระวัง (กรัม/ลิตร)	ค่าความเค็ม (กรัม/ลิตร)
เจ้าพระยา	ประปาสำแล	0.25	0.14
ปราจีน-บางปะกง	บางกระเจ็ด	2.00	0.10
ท่าจีน	ปากคลองจินดา	0.75	0.30
แม่กลอง	ปากคลองดำเนินสะดวก	2.00	0.22

5. สถานการณ์อุทกภัย และการให้ความช่วยเหลือ

สถานการณ์อุทกภัยจำนวน 3 จังหวัด ได้แก่ **จังหวัดอุบลราชธานี นครราชสีมา และสุพรรณบุรี** กรมชลประทานให้ความช่วยเหลือพื้นที่ประสบอุทกภัย แบ่งเป็น เครื่องสูบน้ำ จำนวน 67 เครื่อง เครื่องผลักดันน้ำ จำนวน 201 เครื่อง รถแบ็คโฮ จำนวน 8 คัน และอื่นๆ เช่น และกระสอบทราย เป็นต้น

การให้ความช่วยเหลือ (จังหวัดที่ยังประสบอุทกภัย) ปี 2563 กรมชลประทาน									
ที่	จังหวัด	สชป.	การช่วยเหลือ						
			เครื่องสูบน้ำ (เครื่อง)	เครื่องผลักดัน น้ำ (เครื่อง)	กัลักน้ำ (ชุด)	รถแบ็คโฮ (คัน)	รถบรรทุก (คัน)	รถเครน (คัน)	อื่นๆ
1	อุบลราชธานี	7	1	100	-			-	กระสอบทราย 1,000 ถุง
2	นครราชสีมา	8	1	81	-	4	-	-	-
3	สุพรรณบุรี	12	65	20	-	4	-	-	-
รวมการช่วยเหลือ			67	201	-	8	-	-	