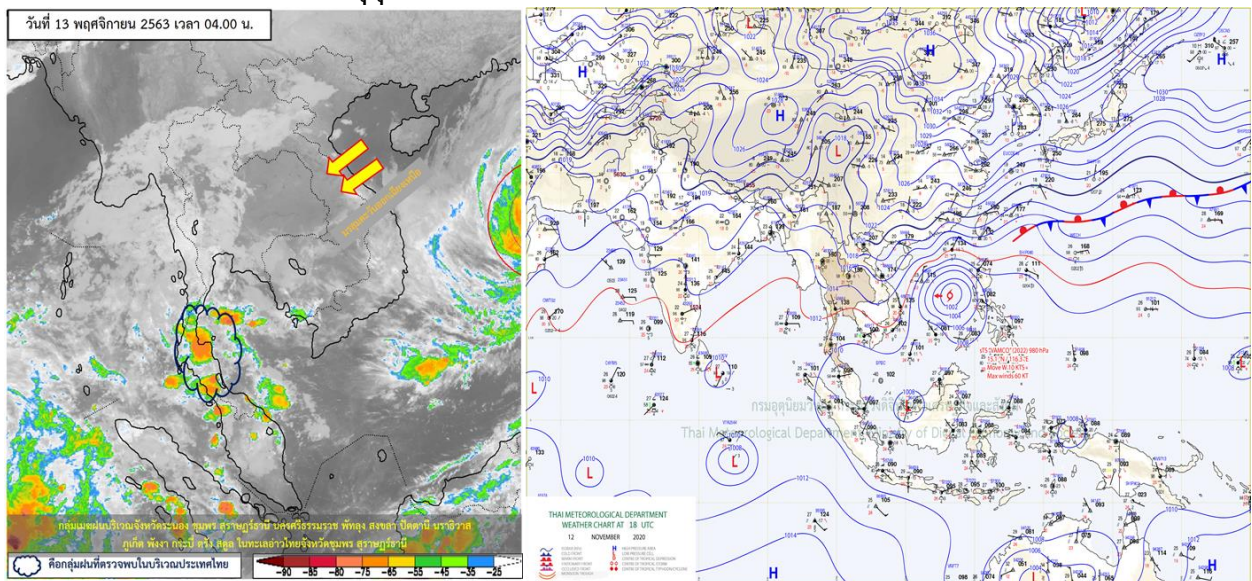




รายงานสรุปศูนย์ปฏิบัติการน้ำอัจฉริยะ
เรื่อง สถานการณ์น้ำและการเฝ้าระวัง
ประจำวันศุกร์ที่ 13 พฤศจิกายน พ.ศ. 2563

1. สภาพอากาศและปริมาณฝน

1.1 สภาพอากาศ (กรมอุตุนิยมวิทยา)



บริเวณความกดอากาศสูงหรือมวลอากาศเย็นกำลังค่อนข้างแรงจากประเทศจีนแผ่ปกคลุมประเทศไทยตอนบน ลักษณะเช่นนี้ทำให้บริเวณดังกล่าวมีอากาศเย็นถึงหนาวกับมีลมแรงสำหรับมรสุมตะวันออกเฉียงเหนือที่พัดปกคลุมอ่าวไทยและภาคใต้มีกำลังแรง ทำให้ภาคใต้มีฝนตกหนักถึงหนักมากบางแห่ง ซึ่งอาจทำให้เกิดน้ำท่วมฉับพลันและน้ำป่าไหลหลากได้ ส่วนคลื่นลมบริเวณอ่าวไทยมีกำลังแรง โดยมีคลื่นสูง 2-3 เมตร ขอให้ชาวเรือเดินเรือด้วยความระมัดระวัง และเรือเล็กบริเวณอ่าวไทยควรงดออกจากฝั่ง และหลีกเลี่ยงการเดินเรือบริเวณที่มีฝนฟ้าคะนองในช่วงวันที่ 13-14 พ.ย. 63

1.2 สภาพฝน

ปริมาณฝนสูงสุด 5 อันดับ จากสำนักงานทรัพยากรน้ำแห่งชาติ เวลา 07.00 น. วันที่ 12 พ.ย.63 ถึงเวลา 07.00 น. วันที่ 13 พ.ย.63 ตามลำดับ ดังนี้

1. อ.สีชล จ.นครศรีธรรมราช	วัดปริมาณฝนได้	106.6	มม.
2. อ.ละแม จ.ชุมพร	วัดปริมาณฝนได้	81.0	มม.
3. อ.สวี จ.ชุมพร	วัดปริมาณฝนได้	78.8	มม.
4. อ.พุนพิน จ.สุราษฎร์ธานี	วัดปริมาณฝนได้	77.0	มม.
5. อ.ทุ่งตะโก จ.ชุมพร	วัดปริมาณฝนได้	68.2	มม.

2. สถานการณ์น้ำท่าและสภาพน้ำในอ่างเก็บน้ำ

2.1 สถานการณ์น้ำท่าในลุ่มน้ำต่างๆ (ข้อมูล วันที่ 13 พ.ย. 63 เวลา 06.00 น.)

แม่น้ำ	สถานี	ที่ตั้งสถานี	ตลิ่ง	ความจุ	ระดับน้ำ	ปริมาณน้ำ		ต่ำ(-) สูง(+) กว่าตลิ่ง	อยู่ใน เกณฑ์	แนวโน้ม		
						วันนี้	เมื่อวาน					
			ม.	ม. ³ /วิ.	ม.	ม. ³ /วิ.	ม. ³ /วิ.					
1. ปิง	P.1	สะพานนาครี	อำเภอเมือง	จังหวัดเชียงใหม่	3.70	445	1.38	13.50	12.25	-2.32	น้อย	เพิ่มขึ้น
ปิง	P.7A	สะพานบ้านห้วยยาง	อำเภอเมือง	จังหวัดกำแพงเพชร	5.34	3,000	0.23	64.19	71.70	-5.11	น้อย	ลดลง
ปิง	P.17	บ้านท่าจั่ว	อำเภอบรรพตพิสัย	จังหวัดนครสวรรค์	39.80	2,990	34.20	43.00	47.00	-5.60	น้อย	ลดลง
2. รัง	W.1C	สะพานเสตุวารี	อำเภอเมือง	จังหวัดลำปาง	5.20	651	-0.31	0.78	1.60	-5.51	น้อย	ทรงตัว
3. ยม	Y.1C	สะพานบ้านน้ำโค้ง	อำเภอเมือง	จังหวัดแพร่	8.20	993	0.28	11.26	12.45	-7.92	น้อย	ลดลง
4. น่าน	N.1	น้ำสำนักงานป่าไม้	อำเภอเมือง	จังหวัดน่าน	7.00	1,217	0.13	26.30	29.10	-6.87	น้อย	ลดลง
น่าน	N.5A	สะพานเอกทศรถ	อำเภอเมือง	จังหวัดพิษณุโลก	10.37	1,365	0.83	75.20	73.64	-9.54	น้อย	เพิ่มขึ้น
น่าน	N.67	สะพานบ้านเกอไชย	อำเภอชุมแสง	จังหวัดนครสวรรค์	28.30	1,579	19.68	221.00	249.00	-8.62	น้อย	ลดลง
5. เจ้าพระยา	C.2	ค่ายจิรประวัติ	อำเภอเมือง	จังหวัดนครสวรรค์	26.20	3,590	17.64	304.00	339.00	-8.56	น้อย	ลดลง
เจ้าพระยา	C.13	ท้ายเขื่อนเจ้าพระยา	อำเภอสรรพยา	จังหวัดชัยนาท	16.34	2,840	5.64	80.00	80.00	-10.70	น้อย	ทรงตัว
6. ป่าสัก	S.28	ท้ายเขื่อนป่าสักชลสิทธิ์	อำเภอพัฒนานิคม	จังหวัดลพบุรี	31.46	1,175	16.48	*	*	-14.98	N/A	N/A
7. มูล	M.7	สะพานเสรีประชาธิปไตย	อำเภอเมือง	จังหวัดอุบลราชธานี	7.00	2,300	5.45	1592.50	1653.00	-1.55	มาก	ลดลง
8. สี	E.20A	บ้านบ้านฟ้าหยาด	อำเภอมหาชนะชัย	จังหวัดยโสธร	10.00	1,220	6.53	417.90	454.57	-3.47	ปกติ	ลดลง
9. เพชรบุรี	B.9	บ้านสระเห็ด	อำเภอท่ายาง	จังหวัดเพชรบุรี	6.60	355	2.20	10.50	9.50	-4.40	น้อย	เพิ่มขึ้น
เพชรบุรี	B.6A	สะพานท่าเกวียน	อำเภอแก่งกระจาน	จังหวัดเพชรบุรี	6.00	260	0.96	4.10	4.30	-5.04	น้อย	ลดลง
เพชรบุรี	B.15	สะพานเทศบาล	อำเภอเมือง	จังหวัดเพชรบุรี	5.40	150	1.00	10.10	13.40	-4.40	น้อย	ลดลง
10. ทะเลสาบสงขลา	X.44	คลองอู่ตะเภา	อำเภอหาดใหญ่	จังหวัดสงขลา	7.40	534	1.50	58.00	38.60	-5.90	น้อย	เพิ่มขึ้น
ทะเลสาบสงขลา	X.170	บ้านคลองลำ	อำเภอศรีนครินทร์	จังหวัดพัทลุง	25.20	290	20.96	9.00	8.00	-4.24	น้อย	เพิ่มขึ้น
11. ภาคใต้ฝั่งตะวันออก	X.180	สะพานเทศบาล	อำเภอเมือง	จังหวัดชุมพร	3.80	193	0.90	43.00	32.10	-2.90	ปกติ	เพิ่มขึ้น
ภาคใต้ฝั่งตะวันออก	X.119A	สะพานสันต	อำเภอสุโขทัย	จังหวัดราชบุรี	8.20	203	6.73	124.85	44.30	-1.47	มาก	เพิ่มขึ้น
ภาคใต้ฝั่งตะวันออก	X.53A	คลองชุมพร	อำเภอเมือง	จังหวัดชุมพร	9.30	143	2.68	4.80	4.50	-6.62	น้อย	เพิ่มขึ้น
ภาคใต้ฝั่งตะวันออก	X.212	คลองหลังสวน	อำเภอหลังสวน	จังหวัดชุมพร	6.00	1,460	0.79	146.90	104.20	-5.21	น้อย	เพิ่มขึ้น
12 ภาคใต้ฝั่งตะวันตก	X.234	บ้านป่าหมาก	อำเภอเมือง	จังหวัดตรัง	6.40	426	1.33	59.20	58.00	-5.07	น้อย	เพิ่มขึ้น

○ น้ำใช้การทั่วประเทศ (อ่างเก็บน้ำขนาดใหญ่) ณ วันที่ 13 พฤศจิกายน 2563

- ปี 2559 มีน้ำ 26,731 ล้าน ลบ.ม. คิดเป็น 57%
- ปี 2562 มีน้ำ 23,452 ล้าน ลบ.ม. คิดเป็น 49%
- ปี 2563 มีน้ำ 20,810 ล้าน ลบ.ม. คิดเป็น 44%
- ปี 2563 **น้อยกว่า** ปี 2559 จำนวน 5,921 ล้าน ลบ.ม.
- ปี 2563 **น้อยกว่า** ปี 2562 จำนวน 2,642 ล้าน ลบ.ม.

○ น้ำใช้การในลุ่มเจ้าพระยา ณ วันที่ 13 พฤศจิกายน 2563

- ปี 2559 มีน้ำ 9,980 ล้าน ลบ.ม. คิดเป็น 55%
- ปี 2562 มีน้ำ 5,235 ล้าน ลบ.ม. คิดเป็น 29%
- ปี 2563 มีน้ำ 6,013 ล้าน ลบ.ม. คิดเป็น 33%
- ปี 2563 **น้อยกว่า** ปี 2559 จำนวน 3,967 ล้าน ลบ.ม.
- ปี 2563 **มากกว่า** ปี 2562 จำนวน 778 ล้าน ลบ.ม.

2.2 สภาพน้ำใช้การในอ่างเก็บน้ำขนาดใหญ่ (ข้อมูล วันที่ 13 พ.ย. 63)

ภาค อ่างเก็บน้ำเขื่อน	ความจุ ที่ รณศ. (ล้าน ม. ³)	ความจุ ที่ รณก. (ล้าน ม. ³)	ความจุน้ำ ใช้การ (ล้าน ม. ³)	ณ วันที่								ไหลลง วันนี้ (ล้าน ม. ³)	ระบาย วันนี้ (ล้าน ม. ³)
				ปี2562		ปี2563							
				ปริมาตร (ล้าน ม. ³)	% รณก.	ปริมาตร (ล้าน ม. ³)	% รณก.	ปริมาตรใช้การ (ล้าน ม. ³)	% รณก.	% ใช้การ			
เหนือ													
ภูมิพล*	13,462	13,462	9,662	5,888	44	5,695	42	1,895	14	20	7.53	3.00	
สิริกิติ์*	10,508	9,510	6,660	5,230	55	5,790	61	2,940	31	44	5.09	8.49	
แม่จัดสมบูรณ์ชล	323	265	253	156	59	144	54	131	50	52	0.22	0.17	
แม่กวางอุดมธารา	295	263	249	70	27	111	42	97	37	39	0.26	0.04	
ก้อลม	106	106	103	53	50	54	51	50	47	49	0.54	0.39	
ก้อคองหมา	209	170	164	113	66	98	58	92	54	56	0.06	0.06	
แควน้อยบำรุงแดน	1,080	939	896	488	52	464	49	421	45	47	0.91	1.73	
แม่มอก	110	110	94	37	33	44	40	28	26	30	0.24	0.32	
รวมภาคเหนือ	26,093	24,825	17,987	12,035	48	12,400	50	5,655	23	31	14.85	14.19	
ตะวันออกเฉียงเหนือ													
ห้วยหลวง	136	136	129	71	52	68	50	61	45	47	0.10	0.11	
น้ำอูน	780	520	475	304	58	249	48	204	39	43	0.19	0.19	
น้ำพุง*	200	165	157	90	55	88	54	80	49	51	0.08	0.00	
จุฬารัตน์*	181	164	127	50	31	155	95	118	72	93	0.35	0.00	
อุบลรัตน์*	4,640	2,431	1,850	570	23	1,592	65	1,011	42	55	8.74	1.30	
ลำปาว	2,450	1,980	1,880	1,568	79	994	50	894	45	48	0.87	0.06	
ลำตะคอง	445	314	292	172	55	359	114	336	107	115	0.83	0.43	
ลำพระเพลิง	242	155	154	31	20	156	100	154	100	100	0.48	0.86	
มูลบน	350	141	134	51	36	153	108	146	103	109	0.91	1.35	
ลำแจะ	325	275	268	94	34	236	86	229	83	85	1.42	0.03	
ลำนางรอง	197	121	118	25	21	100	82	96	79	82	0.04	0.00	
สิรินธร*	1,966	1,966	1,135	1,837	93	1,766	90	934	48	82	6.29	0.00	
รวมภาค ตอน.	11,911	8,368	6,676	4,863	58	5,915	71	4,265	51	63	20.30	4.34	
กลาง													
ป่าสักชลสิทธิ์	960	960	957	325	34	760	79	757	79	79	0.92	0.44	
ทับเสลา	190	160	143	37	23	141	88	124	78	87	0.39	0.00	
กระเสียว	390	299	259	63	21	202	68	162	54	63	1.95	0.92	
รวมภาคกลาง	1,540	1,419	1,135	425	30	1,103	78	1,043	74	77	3.26	1.36	
ตะวันตก													
ศรีนครินทร์*	18,770	17,745	7,480	15,511	87	13,363	75	3,098	17	41	10.49	6.22	
วีราลงกรณ์*	11,000	8,860	5,848	7,630	86	4,920	56	1,908	22	33	3.82	5.90	
รวมภาคตะวันตก	29,770	26,605	13,328	23,141	87	18,283	69	5,006	19	38	14.31	12.12	
ตะวันออก													
ขุนด่านปราการชล	225	224	219	205	91	224	100	220	98	100	0.17	0.08	
คลองสิียด	450	420	390	144	34	208	49	178	42	46	0.00	0.00	
บางพระ	127	117	105	65	56	74	63	62	53	59	0.74	0.21	
หนองปลาไหล	206	164	150	95	58	177	108	164	100	109	0.00	0.00	
ประแสร์	322	295	275	143	48	234	79	214	73	78	0.00	0.00	
นฤปดินทรจินดา	338	295	276	274	93	243	82	224	76	81	0.08	0.00	
รวมภาคตะวันออก	1,668	1,515	760	926	61	1,160	77	1,060	70	75	0.99	0.30	
ใต้													
แก่งกระจาน	900	710	645	530	75	552	78	487	69	75	2.75	1.30	
ปราณบุรี	490	391	373	295	75	363	93	346	88	93	1.52	1.09	
รัชชประภา*	6,144	5,639	4,287	3,871	69	3,663	65	2,312	41	54	3.61	1.91	
บางนาง*	1,590	1,454	1,178	898	62	914	63	638	44	54	19.95	4.01	
รวมภาคใต้	9,124	8,194	6,447	5,594	68	5,492	67	3,782	46	58	27.83	8.31	
รวมทั้งประเทศ	80,106	70,926	46,333	46,985	66	44,353	63	20,810	29	44	81.54	40.62	

ต่ำกว่า 30 %
รวม 2 แห่ง

ตั้งแต่ 31 - 50%
รวม 10 แห่ง

ตั้งแต่ 51-80%
รวม 11 แห่ง

มากกว่า 80%
รวม 12 แห่ง

2.3 สภาพน้ำในอ่างเก็บน้ำ 4 เขื่อนหลักกลุ่มเจ้าพระยา (ข้อมูล วันที่ 13 พ.ย. 63)

สภาพน้ำในอ่างเก็บน้ำ ภูมิพล สิริกิติ์ แควน้อยฯ และป่าสักฯ วันที่ 13 พฤศจิกายน 2563

อ่างเก็บน้ำ	ปริมาณน้ำในอ่างฯ		ปริมาณน้ำใช้การได้		ปริมาณน้ำไหลลงอ่างฯ		ปริมาณน้ำระบาย		รับน้ำได้อีก ปี 2563	เปรียบเทียบน้ำใช้การ - น้อยกว่า / + มากกว่า ปี 2559
	ปี 2563	% ความจุ	ปริมาณน้ำ	% ใช้การ	วันนี้	เมื่อวาน	วันนี้	เมื่อวาน		
ภูมิพล	5,695	42	1,895	20	7.53	8.02	3.00	3.00	7,767	-1,312
สิริกิติ์	5,790	61	2,940	44	5.09	11.07	8.49	8.35	3,720	-1,925
ภูมิพล+สิริกิติ์	11,485	50	4,835	30	12.62	19.09	11.49	11.35	11,487	-3,237
แควน้อยฯ	464	49	421	47	0.91	1.19	1.73	1.73	475	-500
ป่าสักชลสิทธิ์	760	79	757	79	0.92	0.92	0.44	0.44	200	-229
รวมทั้งหมด	12,709	51	6,013	33	14.45	21.21	13.66	13.52	12,162	-3,967

(หน่วย : ล้าน ลบ.ม.)

2.4 สถานการณ์น้ำลุ่มน้ำเจ้าพระยา

แม่น้ำปิง ปริมาณน้ำไหลผ่านที่สถานี P.17 อ.บรรพตพิสัย จ.นครสวรรค์ วัดได้ 43.00 ลบ.ม./วินาที (เมื่อวาน 47.00 ลบ.ม./วินาที) ต่ำกว่าตลิ่ง 5.60 เมตร มี**แนวโน้มลดลง**

แม่น้ำน่าน ปริมาณน้ำไหลผ่านที่สถานี N.67 อ.ชุมแสง จ.นครสวรรค์ วัดได้ 221.00 ลบ.ม./วินาที (เมื่อวาน 249.00 ลบ.ม./วินาที) ต่ำกว่าตลิ่ง 8.62 เมตร มี**แนวโน้มลดลง**

แม่น้ำเจ้าพระยา ปริมาณน้ำไหลผ่านที่สถานี C.2 อ.เมืองนครสวรรค์ วัดได้ 304.00 ลบ.ม./วินาที (เมื่อวาน 339.00 ลบ.ม./วินาที) ต่ำกว่าตลิ่ง 8.56 เมตร มี**แนวโน้มลดลง** และมีปริมาณน้ำไหลผ่านท้ายเขื่อนเจ้าพระยา (C.13) ในอัตรา 80.00 ลบ.ม./วินาที (เมื่อวาน 80.00 ลบ.ม./วินาที) ไหลผ่านสถานีวัดน้ำ C.29A อ.บางไทร มีปริมาณน้ำไหลผ่านเฉลี่ย 208.00 ลบ.ม./วินาที (เมื่อวาน 273.00 ลบ.ม./วินาที)

2.5 สภาพน้ำในอ่างเก็บน้ำขนาดกลาง (ข้อมูล วันที่ 13 พ.ย. 63)

ข้อมูลวันที่ 13 พฤศจิกายน 2563																			
สรุปอ่างขนาดกลางที่มีปริมาตรในช่วง <= 30 % 31 - 50 % >50-80% >80 - 100 % และ >100 %																			
				31 - 50 %				>50-80%				>80 - 100 %				>100 %			
ภาค	จำนวน	สขป.	จำนวน	ภาค	จำนวน	สขป.	จำนวน	ภาค	จำนวน	สขป.	จำนวน	ภาค	จำนวน	สขป.	จำนวน	ภาค	จำนวน	สขป.	จำนวน
เหนือ	25	1	5	เหนือ	14	1	2	เหนือ	13	1	5	เหนือ	16	1	3	เหนือ	7	1	0
		2	15			2	9			2	3			2	9			2	3
		3	1			3	2			3	0			3	1			3	1
		4	4			4	1			4	5			4	3			4	3
ตะวันออก เฉียงเหนือ	9	5	4	ตะวันออก เฉียงเหนือ	35	5	17	ตะวันออก เฉียงเหนือ	50	5	15	ตะวันออก เฉียงเหนือ	54	5	14	ตะวันออก เฉียงเหนือ	70	5	3
		6	1			6	6			6	17			6	15			6	13
		7	2			7	10			7	12			7	10			7	13
		8	2			8	2			8	6			8	15			8	41
ตะวันออก	2	9	2	ตะวันออก	3	9	3	ตะวันออก	12	9	12	ตะวันออก	22	9	22	ตะวันออก	12	9	12
กลาง	3	10	3	กลาง	1	10	1	กลาง	5	10	4	กลาง	11	10	10	กลาง	2	10	1
		11	0			11	0			11	0			11	0				
		12	0			12	0			12	1			12	1			12	1
ตะวันตก	0	13	0	ตะวันตก	1	13	1	ตะวันตก	0	13	0	ตะวันตก	2	13	2	ตะวันตก	4	13	4
ใต้	5	14	3	ใต้	3	14	0	ใต้	16	14	6	ใต้	9	14	5	ใต้	6	14	3
		15	0			15	1			15	5			15	4			15	3
		16	2			16	2			16	4			16	0			16	0
		17	0			17	0			17	1			17	0			17	0
รวม	44	รวม	44	รวม	57	รวม	57	รวม	96	รวม	96	รวม	114	รวม	114	รวม	101	รวม	101

รวมทั้งหมด 412 แห่ง

2.6 สรุปผลการจัดสรรน้ำฤดูแล้งปี 2563/64 (1 พ.ย. 63 – 30 เม.ย. 64)

อ่างเก็บน้ำ	แผน (ล้าน ลบ.ม.)	ผลจัดสรรน้ำ (ล้าน ลบ.ม.)	คงเหลือ (ล้าน ลบ.ม.)
ทั้งประเทศ (13 พ.ย. 63)	15,701	1,243 (8%)	14,438 (92%)
เจ้าพระยา (4 เขื่อน) (13 พ.ย. 63)	4,000	186 (5%)	3,814 (95%)

3. วิเคราะห์สถานการณ์

3.1 คาดการณ์ปริมาณฝนจากแบบจำลองบรรยากาศจากกรมอุตุนิยมวิทยา (3วันล่วงหน้า)

- วันที่ 13 พ.ย. 63 (13 พ.ย. 63 เวลา 07.00 น. – 14 พ.ย. 63 เวลา 07.00 น.) มีฝนตกปานกลาง (10.1 – 35.0 มม.) บริเวณทั่วพื้นที่ภาคใต้ มีฝนตกหนัก (35.1-90.0 มม.) บริเวณพื้นที่ จ.ชุมพร จ.สุราษฎร์ธานี จ.นครศรีธรรมราช จ.พัทลุง จ.สงขลา จ.ปัตตานี จ.ยะลา และจ.นราธิวาส มีฝนตก (มากกว่า 90 มม.) บริเวณพื้นที่ จ.ชุมพร

- วันที่ 14 พ.ย. 63 (14 พ.ย.63 เวลา 07.00 น. – 15 พ.ย. 63 เวลา 07.00 น.) มีฝนตกปานกลาง (10.1 – 35.0 มม.) บริเวณพื้นที่ จ.สุราษฎร์ธานี จ.พังงา จ.กระบี่ จ.นครศรีธรรมราช จ.ตรัง จ.พัทลุง จ.สงขลา จ.ปัตตานี จ.ยะลา และจ.นราธิวาส

- วันที่ 15 พ.ย. 63 (15 พ.ย.63 เวลา 07.00 น. – 16 พ.ย. 63 เวลา 07.00 น.) มีฝนตกปานกลาง (10.1 – 35.0 มม.) บริเวณพื้นที่ จ.ปัตตานี จ.ยะลา และจ.นราธิวาส

3.2 คาดการณ์ปริมาณน้ำ (วันที่ 14 พ.ย. 63)

คาดการณ์ปริมาณน้ำไหลผ่านลุ่มน้ำปิงที่สถานี P.17 อ.บรรพตพิสัย จ.นครสวรรค์ จะมีปริมาณน้ำไหลผ่าน 37.00 ลบ.ม./วินาที มีแนวโน้มลดลง ลุ่มน้ำน่านที่สถานี N.67 อ.ชุมแสง จ.นครสวรรค์ จะมีปริมาณน้ำไหลผ่าน 198.00 ลบ.ม./วินาที มีแนวโน้มลดลง โดยจะทำให้ในลุ่มน้ำเจ้าพระยาที่สถานี C.2 อ.เมืองนครสวรรค์ จ.นครสวรรค์ จะมีปริมาณน้ำไหลผ่าน 298.00 ลบ.ม./วินาที มีแนวโน้มลดลง

4. รายงานสถานการณ์ค่าความเค็ม (ข้อมูล วันที่ 13 พ.ย. 63 เวลา 07:00 น.)

แม่น้ำ	สถานีเฝ้าระวัง	เกณฑ์เฝ้าระวัง (กรัม/ลิตร)	ค่าความเค็ม (กรัม/ลิตร)
เจ้าพระยา	ประปาสำแล	0.25	0.15
ปราจีน-บางปะกง	บางกระเจ็ด	2.00	0.10
ท่าจีน	ปากคลองจินดา	0.75	0.31
แม่กลอง	ปากคลองดำเนินสะดวก	2.00	0.23

5. สถานการณ์อุทกภัย และการให้ความช่วยเหลือ

สถานการณ์อุทกภัยจำนวน 3 จังหวัด ได้แก่ จังหวัดอุบลราชธานี นครราชสีมา และสุพรรณบุรี กรมชลประทานให้ความช่วยเหลือพื้นที่ประสบอุทกภัย แบ่งเป็น เครื่องสูบน้ำ จำนวน 60 เครื่อง เครื่องผลักดันน้ำ จำนวน 126 เครื่อง รถแบ็คโฮ จำนวน 8 คัน และอื่นๆ เช่น และกระสอบทราย เป็นต้น

การให้ความช่วยเหลือ (จังหวัดที่ยังประสบอุทกภัย) ปี 2563 กรมชลประทาน									
ที่	จังหวัด	สชป.	การช่วยเหลือ						
			เครื่องสูบน้ำ (เครื่อง)	เครื่องผลักดัน น้ำ (เครื่อง)	กาลักน้ำ (ชุด)	รถแบ็คโฮ (คัน)	รถบรรทุก (คัน)	รถเครน (คัน)	อื่นๆ
1	อุบลราชธานี	7	1	100	-			-	กระสอบทราย 1,000 ถุง
2	นครราชสีมา	8	-	6	-	4	-	-	-
3	สุพรรณบุรี	12	59	20	-	4	-	-	-
รวมการช่วยเหลือ			60	126	-	8	-	-	