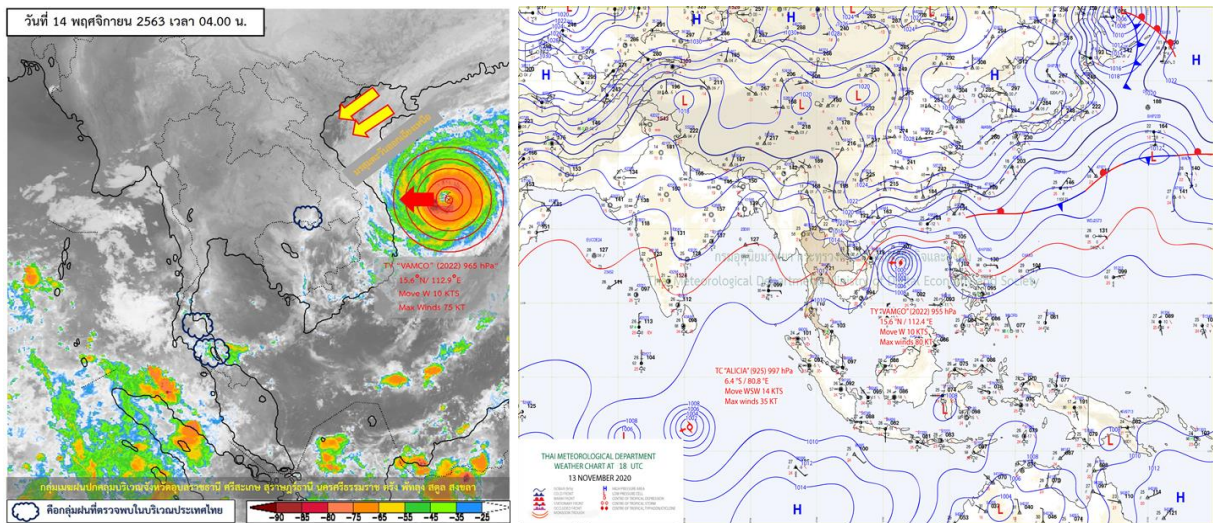




รายงานสรุปศูนย์ปฏิบัติการน้ำอัจฉริยะ  
เรื่อง สถานการณ์น้ำและการเฝ้าระวัง  
ประจำวันเสาร์ที่ 14 พฤศจิกายน พ.ศ. 2563

## 1. สภาพอากาศและปริมาณฝน

### 1.1 สภาพอากาศ (กรมอุตุนิยมวิทยา)



บริเวณความกดอากาศสูงหรือมวลอากาศเย็นกำลังค่อนข้างแรงจากประเทศจีนปกคลุมประเทศไทยตอนบน เริ่มมีกำลังอ่อนลง แต่ยังคงทำให้บริเวณดังกล่าวมีอากาศเย็นถึงหนาวกับมีลมแรง สำหรับมรสุมตะวันออกเฉียงเหนือ กำลังแรง ที่พัดปกคลุมอ่าวไทยและภาคใต้เริ่มมีกำลังอ่อนลง ทำให้ภาคใต้มีฝนตกต่อเนื่อง และมีฝนตกหนักบางแห่ง ซึ่งอาจทำให้เกิดน้ำท่วมฉับพลันและน้ำป่าไหลหลากได้ อนึ่ง พายุไต้ฝุ่น “หว่ามก้อ” (พายุระดับ 5) บริเวณทะเลจีนใต้ ตอนกลาง ซึ่งจะส่งผลให้ภาคตะวันออกเฉียงเหนือ และภาคเหนือมีฝนเล็กน้อยถึงปานกลางเกิดขึ้นได้ในช่วง วันที่ 15-16 พฤศจิกายน พ.ศ. 2563 ขอให้เกษตรกรบริเวณดังกล่าวเตรียมการป้องกันและระวังความเสียหาย ที่จะเกิดต่อผลผลิตทางการเกษตรไว้ด้วย

### 1.2 สภาพฝน

**ปริมาณฝนสูงสุด 5 อันดับ** จากสำนักงานทรัพยากรน้ำแห่งชาติ เวลา 07.00 น. วันที่ 13 พ.ย.63 ถึงเวลา 07.00 น. วันที่ 14 พ.ย.63 ตามลำดับ ดังนี้

1. อ.เกาะสมุย จ.สุราษฎร์ธานี	วัดปริมาณฝนได้	105.7	มม.
2. อ.ขนอม จ.นครศรีธรรมราช	วัดปริมาณฝนได้	103.0	มม.
3. อ.เมืองนครศรีธรรมราช จ.นครศรีธรรมราช	วัดปริมาณฝนได้	98.4	มม.
4. อ.สิชล จ.นครศรีธรรมราช	วัดปริมาณฝนได้	95.5	มม.
5. อ.สวี จ.ชุมพร	วัดปริมาณฝนได้	88.5	มม.



## 2. สถานการณ์น้ำท่าและสภาพน้ำในอ่างเก็บน้ำ

### 2.1 สถานการณ์น้ำท่าในลุ่มน้ำต่างๆ (ข้อมูล วันที่ 14 พ.ย. 63 เวลา 06.00 น.)

แม่น้ำ	สถานี	ที่ตั้งสถานี	ตลิ่ง	ความจุ	ระดับน้ำ	ปริมาณน้ำ		ต่ำ(-) สูง(+) กว่าตลิ่ง	อยู่ใน เกณฑ์	แนวโน้ม
						วันนี้	เมื่อวาน			
			ม.	ม. <sup>3</sup> / จ.	ม.	ม. <sup>3</sup> / จ.	ม. <sup>3</sup> / จ.			
1. ปิง	P.1	สะพานนารัฐ อำเภอเมือง จังหวัดเชียงใหม่	3.70	445	1.41	14.35	13.50	-2.29	น้อย	เพิ่มขึ้น
ปิง	P.7A	สะพานบ้านห้วยยาง อำเภอเมือง จังหวัดกำแพงเพชร	5.34	3,000	0.23	64.19	64.19	-5.11	น้อย	ทรงตัว
ปิง	P.17	บ้านท่าวี อำเภอบรรพตพิสัย จังหวัดนครสวรรค์	39.80	2,990	34.14	38.00	43.00	-5.66	น้อย	ลดลง
2. วัง	W.1C	สะพานเสตุวารี อำเภอเมือง จังหวัดลำปาง	5.20	651	-0.42	0.56	0.78	-5.62	น้อย	ทรงตัว
3. ยม	Y.1C	สะพานบ้านน้ำโค้ง อำเภอเมือง จังหวัดแพร่	8.20	993	0.28	11.26	11.26	-7.92	น้อย	ทรงตัว
4. น่าน	N.1	หน้าสำนักงานป่าไม้ อำเภอเมือง จังหวัดน่าน	7.00	1,217	0.12	25.60	26.30	-6.88	น้อย	ลดลง
น่าน	N.5A	สะพานเอกาทศรถ อำเภอเมือง จังหวัดพิษณุโลก	10.37	1,365	0.90	80.91	75.20	-9.47	น้อย	เพิ่มขึ้น
น่าน	N.67	สะพานบ้านเกษไชย อำเภอชุมแสง จังหวัดนครสวรรค์	28.30	1,579	19.64	217.00	221.00	-8.66	น้อย	ลดลง
5. เจ้าพระยา	C.2	ค่ายจิรประวัติ อำเภอเมือง จังหวัดนครสวรรค์	26.20	3,590	17.52	285.00	304.00	-8.68	น้อย	ลดลง
เจ้าพระยา	C.13	ท้ายเขื่อนเจ้าพระยา อำเภอสรรพยา จังหวัดชัยนาท	16.34	2,840	5.51	70.00	80.00	-10.83	น้อย	ลดลง
6. ป่าสัก	S.28	ท้ายเขื่อนป่าสักชลสิทธิ์ อำเภอพัฒนานิคม จังหวัดลพบุรี	31.46	1,175	16.48	*	*	-14.98	N/A	N/A
7. มูล	M.7	สะพานเสรีประชาธิปไตย อำเภอเมือง จังหวัดอุบลราชธานี	7.00	2,300	5.34	1532.00	1592.50	-1.66	มาก	ลดลง
8. ซี	E.20A	บ้านบ้านฟ้าหยาด อำเภอมหาชนะชัย จังหวัดยโสธร	10.00	1,220	6.33	396.97	417.90	-3.67	ปกติ	ลดลง
9. เพชรบุรี	B.9	บ้านสาระเห็ด อำเภอท่ายาง จังหวัดเพชรบุรี	6.60	355	2.19	10.30	10.50	-4.41	น้อย	ลดลง
เพชรบุรี	B.6A	สะพานท่าเกวียน อำเภอแก่งกระจาน จังหวัดเพชรบุรี	6.00	260	0.92	3.70	4.10	-5.08	น้อย	ลดลง
เพชรบุรี	B.15	สะพานเทศบาล อำเภอเมือง จังหวัดเพชรบุรี	5.40	150	1.11	12.20	10.10	-4.29	น้อย	เพิ่มขึ้น
10. ทะเลสาบสงขลา	X.44	คลองอูตะเกา อำเภอหาดใหญ่ จังหวัดสงขลา	7.40	534	1.18	42.20	58.00	-6.22	น้อย	ลดลง
ทะเลสาบสงขลา	X.170	บ้านคลองลำ อำเภอศรีนครินทร์ จังหวัดพัทลุง	25.20	290	21.06	12.40	9.00	-4.14	น้อย	เพิ่มขึ้น
11. ภาคใต้ฝั่งตะวันออก	X.180	สะพานเทศบาล อำเภอเมือง จังหวัดชุมพร	3.80	193	1.00	47.00	43.00	-2.80	ปกติ	เพิ่มขึ้น
ภาคใต้ฝั่งตะวันออก	X.119A	สะพานสันตติ อำเภอสุโขทัย-ลก จังหวัดนราธิวาส	8.20	203	6.14	99.60	124.85	-2.06	ปกติ	ลดลง
ภาคใต้ฝั่งตะวันออก	X.53A	คลองชุมพร อำเภอเมือง จังหวัดชุมพร	9.30	143	4.00	18.00	4.80	-5.30	น้อย	เพิ่มขึ้น
ภาคใต้ฝั่งตะวันออก	X.212	คลองหลังสวน อำเภอหลังสวน จังหวัดชุมพร	6.00	1,460	1.76	262.40	146.90	-4.24	ปกติ	เพิ่มขึ้น
12 ภาคใต้ฝั่งตะวันตก	X.234	บ้านป่าหมาก อำเภอเมือง จังหวัดตรัง	6.40	426	1.51	66.50	59.20	-4.89	ปกติ	เพิ่มขึ้น

○ น้ำใช้การทั่วประเทศ (อ่างเก็บน้ำขนาดใหญ่) ณ วันที่ 14 พฤศจิกายน 2563

- ปี 2559 มีน้ำ 26,849 ล้าน ลบ.ม. คิดเป็น 57%
- ปี 2562 มีน้ำ 23,417 ล้าน ลบ.ม. คิดเป็น 49%
- ปี 2563 มีน้ำ 20,825 ล้าน ลบ.ม. คิดเป็น 44%
- ปี 2563 **น้อยกว่า** ปี 2559 จำนวน 6,024 ล้าน ลบ.ม.
- ปี 2563 **น้อยกว่า** ปี 2562 จำนวน 2,592 ล้าน ลบ.ม.

○ น้ำใช้การในลุ่มเจ้าพระยา ณ วันที่ 14 พฤศจิกายน 2563

- ปี 2559 มีน้ำ 10,026 ล้าน ลบ.ม. คิดเป็น 55%
- ปี 2562 มีน้ำ 5,229 ล้าน ลบ.ม. คิดเป็น 29%
- ปี 2563 มีน้ำ 6,015 ล้าน ลบ.ม. คิดเป็น 33%
- ปี 2563 **น้อยกว่า** ปี 2559 จำนวน 4,011 ล้าน ลบ.ม.
- ปี 2563 **มากกว่า** ปี 2562 จำนวน 786 ล้าน ลบ.ม.

## 2.2 สภาพน้ำใช้การในอ่างเก็บน้ำขนาดใหญ่ (ข้อมูล วันที่ 14 พ.ย. 63)

ภาค อ่างเก็บน้ำเขื่อน	ความจุ ที่ รณศ. (ล้าน ม. <sup>3</sup> )	ความจุ ที่ รณก. (ล้าน ม. <sup>3</sup> )	ความจุน้ำ ใช้การ (ล้าน ม. <sup>3</sup> )	ณ วันที่								ไหลลง วันนี้ (ล้าน ม. <sup>3</sup> )	ระบาย วันนี้ (ล้าน ม. <sup>3</sup> )
				ปี2562		ปี2563							
				ปริมาณ (ล้าน ม. <sup>3</sup> )	% รณก.	ปริมาณ (ล้าน ม. <sup>3</sup> )	% รณก.	ปริมาณใช้การ (ล้าน ม. <sup>3</sup> )	% รณก.	% ใช้การ			
<b>เหนือ</b>													
ภูมิพล*	13,462	13,462	9,662	5,888	44	5,700	42	1,900	14	20	11.07	3.00	
สิริกิติ์*	10,508	9,510	6,660	5,225	55	5,786	61	2,936	31	44	5.15	8.55	
แม่จัดสมบูรณ์ชล	323	265	253	156	59	144	54	132	50	52	0.19	0.03	
แม่กวางอุดมธารา	295	263	249	70	27	111	42	97	37	39	0.30	0.04	
กัวลม	106	106	103	54	50	54	51	50	47	49	0.53	0.36	
กัวคองหมา	209	170	164	113	66	98	58	92	54	56	0.09	0.09	
แควน้อยบำรุงแดน	1,080	939	896	487	52	463	49	420	45	47	1.21	1.73	
แม่มอก	110	110	94	37	33	44	40	28	26	30	0.24	0.32	
รวมภาคเหนือ	26,093	24,825	17,987	12,029	48	12,400	50	5,655	23	31	18.77	14.11	
<b>ตะวันออกเฉียงเหนือ</b>													
ห้วยหลวง	136	136	129	71	52	67	50	61	45	47	0.00	0.11	
น้ำอูน	780	520	475	304	58	249	48	204	39	43	0.20	0.20	
น้ำพุง*	200	165	157	90	55	89	54	81	49	51	0.22	0.00	
จุฬารัตน์*	181	164	127	50	31	155	95	118	72	93	0.48	0.66	
อุบลรัตน์*	4,640	2,431	1,850	567	23	1,595	66	1,014	42	55	4.95	0.50	
ลำปาว	2,450	1,980	1,880	1,568	79	994	50	894	45	48	0.86	0.06	
ลำตะคอง	445	314	292	172	55	359	114	337	107	115	1.13	0.22	
ลำพระเพลิง	242	155	154	30	20	155	100	153	99	100	0.44	0.49	
มูลขม	350	141	134	51	36	152	108	145	103	108	1.15	1.28	
ลำแซะ	325	275	268	94	34	237	86	230	84	86	0.99	0.03	
ลำนางรอง	197	121	118	25	21	100	82	97	80	82	0.27	0.00	
สิรินธร*	1,966	1,966	1,135	1,837	93	1,763	90	932	47	82	0.00	0.00	
รวมภาคตอน.	11,911	8,368	6,676	4,859	58	5,915	71	4,265	51	63	10.70	3.55	
<b>กลาง</b>													
ป่าสักชลสิทธิ์	960	960	957	325	34	762	79	759	79	79	2.30	0.44	
ทับเสลา	190	160	143	37	23	142	88	125	78	87	0.40	0.00	
กระเสียว	390	299	259	63	21	202	68	162	54	63	1.11	0.72	
รวมภาคกลาง	1,540	1,419	1,135	425	30	1,105	78	1,045	74	77	3.81	1.16	
<b>ตะวันตก</b>													
ศรีนครินทร์*	18,770	17,745	7,480	15,500	87	13,366	75	3,101	17	41	11.80	8.04	
วชิราลงกรณ์*	11,000	8,860	5,848	7,619	86	4,917	55	1,905	22	33	5.72	7.81	
รวมภาคตะวันตก	29,770	26,605	13,328	23,119	87	18,283	69	5,006	19	38	17.52	15.85	
<b>ตะวันออก</b>													
ขุนด่านปราการชล	225	224	219	204	91	224	100	219	98	100	0.02	0.08	
คลองสิียด	450	420	390	144	34	208	49	178	42	46	0.00	0.00	
บางพระ	127	117	105	66	56	74	63	62	53	59	0.69	0.23	
หนองปลาไหล	206	164	150	94	58	177	108	163	100	109	0.45	0.00	
ประแสร์	322	295	275	142	48	234	79	214	72	78	0.00	0.00	
นฤปดินทรจินดา	338	295	276	274	93	243	82	224	76	81	0.08	0.00	
รวมภาคตะวันออก	1,668	1,515	760	924	61	1,159	77	1,060	70	75	1.24	0.31	
<b>ใต้</b>													
แก่งกระจาน	900	710	645	528	74	553	78	488	69	76	2.31	1.73	
ปราณบุรี	490	391	373	294	75	364	93	346	89	93	1.34	0.92	
ราชประสงค์*	6,144	5,639	4,287	3,868	69	3,666	65	2,314	41	54	5.51	2.43	
บางยาง*	1,590	1,454	1,178	900	62	921	63	645	44	55	11.28	4.04	
รวมภาคใต้	9,124	8,194	6,447	5,591	68	5,503	67	3,793	46	58	20.45	9.12	
รวมทั้งประเทศ	80,106	70,926	46,333	46,947	66	44,367	63	20,825	29	44	72.49	44.10	

ต่ำกว่า 30 %  
รวม 2 แห่ง

ตั้งแต่ 31 - 50%  
รวม 10 แห่ง

ตั้งแต่ 51-80%  
รวม 11 แห่ง

มากกว่า 80%  
รวม 12 แห่ง



## 2.3 สภาพน้ำในอ่างเก็บน้ำ 4 เขื่อนหลักกลุ่มเจ้าพระยา (ข้อมูล วันที่ 14 พ.ย. 63)

สภาพน้ำในอ่างเก็บน้ำ ภูมิพล สิริกิติ์ แควน้อยฯ และป่าสักฯ วันที่ 14 พฤศจิกายน 2563

อ่างเก็บน้ำ	ปริมาณน้ำในอ่างฯ		ปริมาณน้ำใช้การได้		ปริมาณน้ำไหลลงอ่างฯ		ปริมาณน้ำระบาย		รับน้ำได้อีก	เปรียบเทียบน้ำใช้การ - น้อยกว่า / + มากกว่า ปี 2559
	ปี 2563	% ความจุ	ปริมาตรน้ำ	% ใช้การ	วันนี้	เมื่อวาน	วันนี้	เมื่อวาน		
ภูมิพล	5,700	42	1,900	20	11.07	7.53	3.00	3.00	7,762	-1,351
สิริกิติ์	5,786	61	2,936	44	5.15	5.09	8.55	8.49	3,724	-1,937
ภูมิพล+สิริกิติ์	11,486	50	4,836	30	16.22	12.62	11.55	11.49	11,486	-3,287
แควน้อยฯ	463	49	420	47	1.21	0.91	1.73	1.73	476	-501
ป่าสักชลสิทธิ์	762	79	759	79	2.30	0.92	0.44	0.44	198	-223
<b>รวมทั้งหมด</b>	<b>12,711</b>	<b>51</b>	<b>6,015</b>	<b>33</b>	<b>19.73</b>	<b>14.45</b>	<b>13.72</b>	<b>13.66</b>	<b>12,160</b>	<b>-4,012</b>

(หน่วย : ล้าน ลบ.ม.)

## 2.4 สถานการณ์น้ำลุ่มน้ำเจ้าพระยา

**แม่น้ำปิง** ปริมาณน้ำไหลผ่านที่สถานี P.17 อ.บรรพตพิสัย จ.นครสวรรค์ วัดได้ 38.00 ลบ.ม./วินาที (เมื่อวาน 43.00 ลบ.ม./วินาที) ต่ำกว่าตลิ่ง 5.66 เมตร **มีแนวโน้มลดลง**

**แม่น้ำน่าน** ปริมาณน้ำไหลผ่านที่สถานี N.67 อ.ชุมแสง จ.นครสวรรค์ วัดได้ 217.00 ลบ.ม./วินาที (เมื่อวาน 221.00 ลบ.ม./วินาที) ต่ำกว่าตลิ่ง 8.66 เมตร **มีแนวโน้มลดลง**

**แม่น้ำเจ้าพระยา** ปริมาณน้ำไหลผ่านที่สถานี C.2 อ.เมืองนครสวรรค์ วัดได้ 285.00 ลบ.ม./วินาที (เมื่อวาน 304.00 ลบ.ม./วินาที) ต่ำกว่าตลิ่ง 8.68 เมตร **มีแนวโน้มลดลง** และมีปริมาณน้ำไหลผ่านท้ายเขื่อนเจ้าพระยา (C.13) ในอัตรา 70.00 ลบ.ม./วินาที (เมื่อวาน 80.00 ลบ.ม./วินาที) ไหลผ่านสถานีวัดน้ำ C.29A อ.บางไทร มีปริมาณน้ำไหลผ่านเฉลี่ย 222.00 ลบ.ม./วินาที (เมื่อวาน 208.00 ลบ.ม./วินาที)

## 2.5 สภาพน้ำในอ่างเก็บน้ำขนาดกลาง (ข้อมูล วันที่ 14 พ.ย. 63)

ข้อมูลวันที่ 14 พฤศจิกายน 2563																			
สรุปอ่างขนาดกลางที่มีปริมาตรในช่วง <=30 % 31 - 50 % >50-80% >80 - 100 % และ >100 %																			
		31 - 50 %				>50-80%				>80 - 100 %				>100 %					
ภาค	จำนวน	สขป.	จำนวน	ภาค	จำนวน	สขป.	จำนวน	ภาค	จำนวน	สขป.	จำนวน	ภาค	จำนวน	สขป.	จำนวน	ภาค	จำนวน	สขป.	จำนวน
เหนือ	25	1	5	เหนือ	14	1	2	เหนือ	13	1	5	เหนือ	16	1	3	เหนือ	7	1	0
		2	15			2	9			2	3			2	9			2	3
		3	1			3	2			3	0			3	1			3	1
		4	4			4	1			4	5			4	3			4	3
ตะวันออกเฉียงเหนือ	9	5	4	ตะวันออกเฉียงเหนือ	36	5	17	ตะวันออกเฉียงเหนือ	49	5	15	ตะวันออกเฉียงเหนือ	54	5	14	ตะวันออกเฉียงเหนือ	70	5	3
		6	1			6	6			6	17			6	15			6	13
		7	2			7	11			7	11			7	10			7	13
		8	2			8	2			8	6			8	15			8	41
ตะวันออกเฉียง	2	9	2	ตะวันออกเฉียง	3	9	3	ตะวันออกเฉียง	12	9	12	ตะวันออกเฉียง	22	9	22	ตะวันออกเฉียง	12	9	12
กลาง	3	10	3	กลาง	1	10	1	กลาง	5	10	4	กลาง	11	10	10	กลาง	2	10	1
		11	0			11	0			11	0			11	0			11	0
		12	0			12	0			12	1			12	1			12	1
ตะวันตก	0	13	0	ตะวันตก	1	13	1	ตะวันตก	0	13	0	ตะวันตก	2	13	2	ตะวันตก	4	13	4
ใต้	5	14	3	ใต้	3	14	0	ใต้	16	14	6	ใต้	11	14	7	ใต้	4	14	1
		15	0			15	1			15	5			15	4			15	3
		16	2			16	2			16	4			16	0			16	0
		17	0			17	0			17	1			17	0			17	0
<b>รวม</b>	<b>44</b>	<b>รวม</b>	<b>44</b>	<b>รวม</b>	<b>58</b>	<b>รวม</b>	<b>58</b>	<b>รวม</b>	<b>95</b>	<b>รวม</b>	<b>95</b>	<b>รวม</b>	<b>116</b>	<b>รวม</b>	<b>116</b>	<b>รวม</b>	<b>99</b>	<b>รวม</b>	<b>99</b>
<b>รวมทั้งหมด 412 แห่ง</b>																			

## 2.6 สรุปผลการจัดสรรน้ำฤดูแล้งปี 2563/64 (1 พ.ย. 63 – 30 เม.ย. 64)

อ่างเก็บน้ำ	แผน (ล้าน ลบ.ม.)	ผลจัดสรรน้ำ (ล้าน ลบ.ม.)	คงเหลือ (ล้าน ลบ.ม.)
ทั้งประเทศ (14 พ.ย. 63)	15,701	1,323 (8%)	14,378 (92%)
เจ้าพระยา (4 เขื่อน) (14 พ.ย. 63)	4,000	200 (5%)	3,800 (95%)

### 3. วิเคราะห์สถานการณ์

#### 3.1 คาดการณ์ปริมาณฝนจากแบบจำลองบรรยากาศจากกรมอุตุนิยมวิทยา (3วันล่วงหน้า)

- วันที่ 14 พ.ย. 63 (14 พ.ย. 63 เวลา 07.00 น. – 15 พ.ย. 63 เวลา 07.00 น.) มีฝนตกปานกลาง (10.1 – 35.0 มม.) บริเวณพื้นที่ภาคใต้ จ.สุราษฎร์ธานี จ.พังงา จ.กระบี่ จ.นครศรีธรรมราช จ.ตรัง จ.สตูล จ.พัทลุง จ.สงขลา จ.ปัตตานี จ.ยะลา และ จ.นราธิวาส มีฝนตกหนัก (35.1-90.0 มม.) บริเวณพื้นที่ จ.สงขลา และ จ.ปัตตานี

- วันที่ 15 พ.ย. 63 (15 พ.ย.63 เวลา 07.00 น. – 16 พ.ย. 63 เวลา 07.00 น.) มีฝนตกปานกลาง (10.1 – 35.0 มม.) บริเวณพื้นที่ จ.บึงกาฬ จ.หนองคาย จ.เลย จ.หนองบัวลำภู จ.อุดรธานี จ.สกลนคร จ.นครพนม จ.มุกดาหาร จ.ยโสธร จ.อำนาจเจริญ จ.อุบลราชธานี จ.สงขลา จ.ปัตตานี จ.ยะลา และจ.นราธิวาส มีฝนตกหนัก (35.1-90.0 มม.) บริเวณพื้นที่ จ.อุดรธานี และ จ.นครพนม

- วันที่ 16 พ.ย. 63 (16 พ.ย.63 เวลา 07.00 น. – 17 พ.ย. 63 เวลา 07.00 น.) มีฝนตกปานกลาง (10.1 – 35.0 มม.) บริเวณพื้นที่ จ.เชียงราย จ.เชียงใหม่ จ.น่าน จ.เลย จ.อุดรธานี จ.นครพนม จ.ขอนแก่น จ.กาฬสินธุ์ จ.มุกดาหาร และจ.นครศรีธรรมราช

#### 3.2 คาดการณ์ปริมาณน้ำ (วันที่ 15 พ.ย. 63)

คาดการณ์ปริมาณน้ำไหลผ่านลุ่มน้ำปิงที่สถานี P.17 อ.บรรพตพิสัย จ.นครสวรรค์ จะมีปริมาณน้ำไหลผ่าน 35.00 ลบ.ม./วินาที มีแนวโน้มลดลง ลุ่มน้ำน่านที่สถานี N.67 อ.ชุมแสง จ.นครสวรรค์ จะมีปริมาณน้ำไหลผ่าน 211.00 ลบ.ม./วินาที มีแนวโน้มลดลง โดยจะทำให้ในลุ่มน้ำเจ้าพระยาที่สถานี C.2 อ.เมืองนครสวรรค์ จ.นครสวรรค์ จะมีปริมาณน้ำไหลผ่าน 274.00 ลบ.ม./วินาที มีแนวโน้มลดลง

#### 4. รายงานสถานการณ์ค่าความเค็ม (ข้อมูล วันที่ 14 พ.ย. 63 เวลา 07:00 น.)

แม่น้ำ	สถานีเฝ้าระวัง	เกณฑ์เฝ้าระวัง (กรัม/ลิตร)	ค่าความเค็ม (กรัม/ลิตร)
เจ้าพระยา	ประปาสำแล	0.25	0.14
ปราจีน-บางปะกง	บางกระเจ็ด	2.00	0.10
ท่าจีน	ปากคลองจินดา	0.75	0.30
แม่กลอง	ปากคลองดำเนินสะดวก	2.00	0.22

#### 5. สถานการณ์อุทกภัย และการให้ความช่วยเหลือ

สถานการณ์อุทกภัยจำนวน 4 จังหวัด ได้แก่ จังหวัดอุบลราชธานี นครราชสีมา สุพรรณบุรีและ นครปฐม กรมชลประทานให้ความช่วยเหลือพื้นที่ประสบอุทกภัย แบ่งเป็น เครื่องสูบน้ำ จำนวน 63 เครื่อง เครื่องผลักดันน้ำ จำนวน 126 เครื่อง รถแบ็คโฮ จำนวน 8 คัน และอื่นๆ เช่น และกระสอบทราย เป็นต้น

การให้ความช่วยเหลือ (จังหวัดที่ยังประสบอุทกภัย) ปี 2563 กรมชลประทาน									
ที่	จังหวัด	สชป.	การช่วยเหลือ						
			เครื่องสูบน้ำ (เครื่อง)	เครื่องผลักดัน น้ำ (เครื่อง)	กาลักน้ำ (ชุด)	รถแบ็คโฮ (คัน)	รถบรรทุก (คัน)	รถเครน (คัน)	อื่นๆ
1	อุบลราชธานี	7	1	100	-	-	-	-	กระสอบทราย 1,000 ถุง
2	นครราชสีมา	8	-	6	-	4	-	-	-
3	สุพรรณบุรี	12	59	20	-	4	-	-	-
4	นครปฐม	11	3	-	-	-	-	-	-
รวมการช่วยเหลือ			63	126	-	8	-	-	