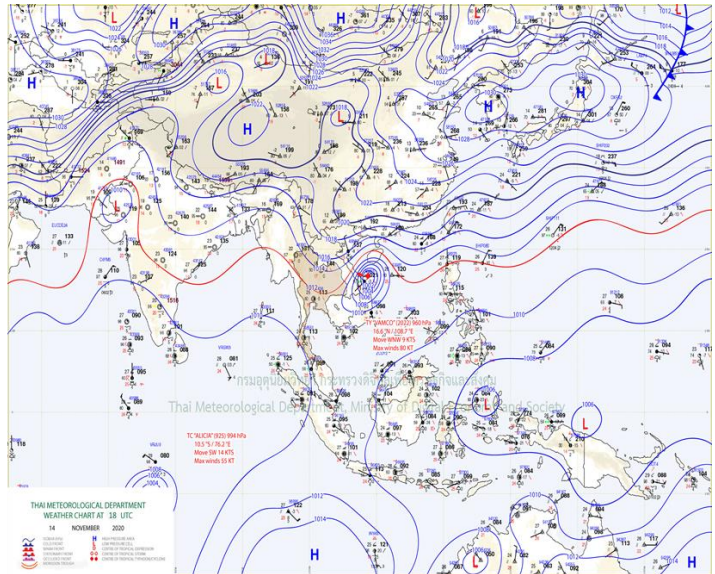
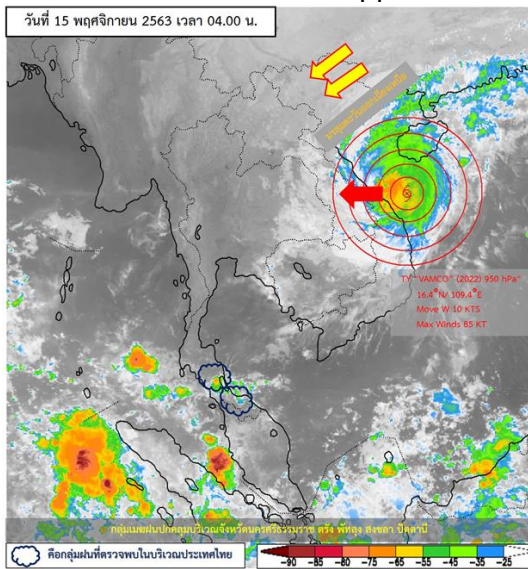




กรมชลประทาน
รายงานสรุปศูนย์ปฏิบัติการน้ำอัจฉริยะ
เรื่อง สถานการณ์น้ำและการเฝ้าระวัง
ประจำวันอาทิตย์ที่ 15 พฤศจิกายน พ.ศ. 2563

1. สภาพอากาศและปริมาณฝน

1.1 สภาพอากาศ (กรมอุตุนิยมวิทยา)



บริเวณความกดอากาศสูงหรือมวลอากาศเย็นยังคงปกคลุมประเทศไทยตอนบน ทำให้บริเวณภาคเหนือและภาคตะวันออกเฉียงเหนือมีอากาศเย็นถึงหนาวกับมีลมแรง ส่วนยอดดอยและยอดภูมีอากาศหนาว สำหรับมรสุมตะวันออกเฉียงเหนือที่พัดปกคลุมอ่าวไทยและภาคใต้เริ่มมีกำลังอ่อนลง ทำให้ภาคใต้มีฝนลดลง แต่ยังคงมีฝนตกหนักบางแห่ง อนึ่ง พายุไต้ฝุ่น “ทวามก้อ” (พายุระดับ 5) บริเวณชายฝั่งประเทศเวียดนามตอนบน คาดว่าจะเคลื่อนขึ้นฝั่งประเทศเวียดนามในเช้าวันนี้ (15 พ.ย. 63) หลังจากนั้นจะอ่อนกำลังลงเป็นพายุโซนร้อน พายุดีเปรสชัน และหย่อมความกดอากาศต่ำตามลำดับ ส่งผลให้ภาคตะวันออกเฉียงเหนือ และภาคเหนือมีฝนเล็กน้อยถึงปานกลางในช่วงวันที่ 15-16 พฤศจิกายน พ.ศ. 2563

1.2 สภาพฝน

ปริมาณฝนสูงสุด 5 อันดับ จากสำนักงานทรัพยากรน้ำแห่งชาติ เวลา 07.00 น. วันที่ 14 พ.ย.63 ถึงเวลา 07.00 น. วันที่ 15 พ.ย.63 ตามลำดับ ดังนี้

1. อ.เมืองสงขลา จ.สงขลา	วัดปริมาณฝนได้	89.7	มม.
2. อ.ป่าบอน จ.พัทลุง	วัดปริมาณฝนได้	58.2	มม.
3. อ.ชะอวด จ.นครศรีธรรมราช	วัดปริมาณฝนได้	57.8	มม.
4. อ.ปะนาเระ จ.ปัตตานี	วัดปริมาณฝนได้	53.0	มม.
5. อ.ทุ่งสง จ.นครศรีธรรมราช	วัดปริมาณฝนได้	45.5	มม.

2. สถานการณ์น้ำท่าและสภาพน้ำในอ่างเก็บน้ำ

2.1 สถานการณ์น้ำท่าในลุ่มน้ำต่างๆ (ข้อมูล วันที่ 15 พ.ย. 63 เวลา 06.00 น.)

แม่น้ำ	สถานี	ที่ตั้งสถานี	ตลิ่ง	ความจุ	ระดับน้ำ	ปริมาณน้ำ		ต่ำ(-) สูง(+) กว่าตลิ่ง	อยู่ใน เกณฑ์	แนวโน้ม		
						วันนี้	เมื่อวาน					
			ม.	ม. ³ /วิ.	ม.	ม. ³ /วิ.	ม. ³ /วิ.					
1. ปิง	P.1	สะพานนาครี	อำเภอเมือง	จังหวัดเชียงใหม่	3.70	445	1.37	13.25	14.35	-2.33	น้อย	ลดลง
ปิง	P.7A	สะพานบ้านห้วยยาง	อำเภอเมือง	จังหวัดกำแพงเพชร	5.34	3,000	0.23	64.19	64.19	-5.11	น้อย	ทรงตัว
ปิง	P.17	บ้านท่าจั่ว	อำเภอบรรพตพิสัย	จังหวัดนครสวรรค์	39.80	2,990	34.10	35.00	38.00	-5.70	น้อย	ลดลง
2. วัง	W.1C	สะพานเสตุวารี	อำเภอเมือง	จังหวัดลำปาง	5.20	651	-0.48	0.44	0.56	-5.68	น้อย	ทรงตัว
3. ยม	Y.1C	สะพานบ้านน้ำโค้ง	อำเภอเมือง	จังหวัดแพร่	8.20	993	0.24	9.78	11.26	-7.96	น้อย	ลดลง
4. น่าน	N.1	หน้าสำนักงานป่าไม้	อำเภอเมือง	จังหวัดน่าน	7.00	1,217	0.12	25.60	25.60	-6.88	น้อย	ทรงตัว
น่าน	N.5A	สะพานเอกาทศรถ	อำเภอเมือง	จังหวัดพิษณุโลก	10.37	1,365	0.96	86.14	80.91	-9.41	น้อย	เพิ่มขึ้น
น่าน	N.67	สะพานบ้านเกอไชย	อำเภอชุมแสง	จังหวัดนครสวรรค์	28.30	1,579	19.60	213.00	217.00	-8.70	น้อย	ลดลง
5. เจ้าพระยา	C.2	ค่ายจิรประวัติ	อำเภอเมือง	จังหวัดนครสวรรค์	26.20	3,590	17.45	275.00	285.00	-8.75	น้อย	ลดลง
เจ้าพระยา	C.13	ท้ายเขื่อนเจ้าพระยา	อำเภอสรรพยา	จังหวัดชัยนาท	16.34	2,840	5.51	70.00	70.00	-10.83	น้อย	ทรงตัว
6. ป่าสัก	S.28	ท้ายเขื่อนป่าสักชลสิทธิ์	อำเภอพัฒนานิคม	จังหวัดลพบุรี	31.46	1,175	16.48	*	*	-14.98	N/A	N/A
7. มูล	M.7	สะพานเสรีประชาธิปไตย	อำเภอเมือง	จังหวัดอุบลราชธานี	7.00	2,300	5.21	1460.50	1532.00	-1.79	มาก	ลดลง
8. สี	E.20A	บ้านบ้านฟ้าหยาด	อำเภอมหาชนะชัย	จังหวัดยโสธร	10.00	1,220	6.05	367.22	396.97	-3.95	ปกติ	ลดลง
9. เพชรบุรี	B.9	บ้านสระเห็ด	อำเภอท่ายาง	จังหวัดเพชรบุรี	6.60	355	2.41	15.25	10.30	-4.19	น้อย	เพิ่มขึ้น
เพชรบุรี	B.6A	สะพานท่าเกวียน	อำเภอแก่งกระจาน	จังหวัดเพชรบุรี	6.00	260	0.88	3.30	3.70	-5.12	น้อย	ลดลง
เพชรบุรี	B.15	สะพานเทศบาล	อำเภอเมือง	จังหวัดเพชรบุรี	5.40	150	0.94	9.02	12.20	-4.46	น้อย	ลดลง
10. ทะเลสาบสงขลา	X.44	คลองอู่ตะเภา	อำเภอหาดใหญ่	จังหวัดสงขลา	7.40	534	1.32	49.00	42.20	-6.08	น้อย	เพิ่มขึ้น
ทะเลสาบสงขลา	X.170	บ้านคลองลำ	อำเภอศรีนครินทร์	จังหวัดพัทลุง	25.20	290	20.98	9.50	12.40	-4.22	น้อย	ลดลง
11. ภาคใต้ฝั่งตะวันออก	X.180	สะพานเทศบาล	อำเภอเมือง	จังหวัดชุมพร	3.80	193	0.70	36.00	47.00	-3.10	ปกติ	ลดลง
ภาคใต้ฝั่งตะวันออก	X.119A	สะพานสันต	อำเภอสุโขทัย	จังหวัดนครราชสีมา	8.20	203	5.32	66.80	99.60	-2.88	ปกติ	ลดลง
ภาคใต้ฝั่งตะวันออก	X.53A	คลองชุมพร	อำเภอเมือง	จังหวัดชุมพร	9.30	143	3.06	8.60	18.00	-6.24	น้อย	ลดลง
ภาคใต้ฝั่งตะวันออก	X.212	คลองหลังสวน	อำเภอหลังสวน	จังหวัดชุมพร	6.00	1,460	0.75	142.50	262.40	-5.25	น้อย	ลดลง
12 ภาคใต้ฝั่งตะวันตก	X.234	บ้านป่าหมาก	อำเภอเมือง	จังหวัดตรัง	6.40	426	1.75	78.50	66.50	-4.65	ปกติ	เพิ่มขึ้น

○ น้ำใช้การทั่วประเทศ (อ่างเก็บน้ำขนาดใหญ่) ณ วันที่ 15 พฤศจิกายน 2563

- ปี 2559 มีน้ำ 26,919 ล้าน ลบ.ม. คิดเป็น 57%
- ปี 2562 มีน้ำ 23,374 ล้าน ลบ.ม. คิดเป็น 49%
- ปี 2563 มีน้ำ 20,836 ล้าน ลบ.ม. คิดเป็น 44%
- ปี 2563 **น้อยกว่า** ปี 2559 จำนวน 6,083 ล้าน ลบ.ม.
- ปี 2563 **น้อยกว่า** ปี 2562 จำนวน 2,538 ล้าน ลบ.ม.

○ น้ำใช้การในลุ่มเจ้าพระยา ณ วันที่ 15 พฤศจิกายน 2563

- ปี 2559 มีน้ำ 10,061 ล้าน ลบ.ม. คิดเป็น 55%
- ปี 2562 มีน้ำ 5,216 ล้าน ลบ.ม. คิดเป็น 29%
- ปี 2563 มีน้ำ 6,010 ล้าน ลบ.ม. คิดเป็น 33%
- ปี 2563 **น้อยกว่า** ปี 2559 จำนวน 4,051 ล้าน ลบ.ม.
- ปี 2563 **มากกว่า** ปี 2562 จำนวน 794 ล้าน ลบ.ม.

2.2 สภาพน้ำใช้การในอ่างเก็บน้ำขนาดใหญ่ (ข้อมูล วันที่ 15 พ.ย. 63)

ภาค อ่างเก็บน้ำเขื่อน	ความจุ ที่ รณส. (ล้าน ม. ³)	ความจุ ที่ รณก. (ล้าน ม. ³)	ความจุน้ำ ใช้การ (ล้าน ม. ³)	ณ วันที่							ไหลลง วันนี้ (ล้าน ม. ³)	ระบาย วันนี้ (ล้าน ม. ³)
				ปี2562		ปี2563						
				ปริมาตร (ล้าน ม. ³)	% รณก.	ปริมาตร (ล้าน ม. ³)	% รณก.	ปริมาตรใช้การ (ล้าน ม. ³)	% รณก.	% ใช้การ		
เหนือ												
ภูมิพล*	13,462	13,462	9,662	5,887	44	5,698	42	1,898	14	20	1.85	3.00
สิริกิติ์*	10,508	9,510	6,660	5,215	55	5,782	61	2,932	31	44	5.02	8.41
แม่จัดสมบูรณ์ชล	323	265	253	156	59	144	54	132	50	52	0.18	0.00
แม่กวางอุดมธารา	295	263	249	70	27	111	42	97	37	39	0.30	0.04
ก๊วลม	106	106	103	54	51	54	51	50	48	49	0.55	0.36
ก๊วคหมา	209	170	164	113	66	98	58	92	54	56	0.06	0.06
แควน้อยบำรุงแดน	1,080	939	896	487	52	463	49	420	45	47	1.21	1.73
แม่มอก	110	110	94	37	33	44	40	28	26	30	0.10	0.02
รวมภาคเหนือ	26,093	24,825	17,987	12,018	48	12,394	50	5,649	23	31	9.26	13.62
ตะวันออกเฉียงเหนือ												
ห้วยหลวง	136	136	129	70	52	67	50	61	45	47	0.07	0.11
น้ำอูน	780	520	475	303	58	249	48	204	39	43	0.00	0.23
น้ำพุง*	200	165	157	90	55	89	54	81	49	51	0.08	0.00
จุฬารัตน์*	181	164	127	50	31	154	94	117	71	92	0.21	1.04
อุบลรัตน์*	4,640	2,431	1,850	565	23	1,598	66	1,017	42	55	4.76	0.30
ลำปาว	2,450	1,980	1,880	1,565	79	994	50	894	45	48	0.92	0.06
ลำตะคอง	445	314	292	171	54	359	114	337	107	115	0.82	0.32
ลำพระเพลิง	242	155	154	30	19	155	100	153	99	100	0.31	0.24
มูลขม	350	141	134	51	36	152	108	145	103	108	0.70	1.22
ลำแพระ	325	275	268	94	34	237	86	230	84	86	0.72	0.03
ลำนางรอง	197	121	118	25	21	100	82	97	80	82	0.10	0.00
สิรินธร*	1,966	1,966	1,135	1,837	93	1,763	90	932	47	82	0.89	0.00
รวมภาค ตอน.	11,911	8,368	6,676	4,852	58	5,917	71	4,267	51	64	9.59	3.54
กลาง												
ป่าสักชลสิทธิ์	960	960	957	324	34	763	79	760	79	79	1.94	0.00
ทับเสลา	190	160	143	38	23	142	89	125	78	87	0.39	0.00
กระเสียว	390	299	259	63	21	202	68	162	54	63	0.71	0.61
รวมภาคกลาง	1,540	1,419	1,135	424	30	1,107	78	1,047	74	77	3.04	0.61
ตะวันตก												
ศรีนครินทร์*	18,770	17,745	7,480	15,492	87	13,370	75	3,105	17	42	15.05	8.06
วีรราชกรม*	11,000	8,860	5,848	7,605	86	4,914	55	1,902	21	33	5.99	8.08
รวมภาคตะวันตก	29,770	26,605	13,328	23,097	87	18,284	69	5,007	19	38	21.04	16.14
ตะวันออก												
ขุนด่านปราการชล	225	224	219	203	91	224	100	219	98	100	0.32	0.38
คลองสิียด	450	420	390	144	34	208	49	178	42	46	0.00	0.05
บางพระ	127	117	105	66	56	75	64	63	53	60	0.67	0.21
หนองปลาไหล	206	164	150	94	57	177	108	163	100	109	0.76	0.00
ประแสร์	322	295	275	142	48	234	79	214	72	78	0.00	0.00
นฤปดินทรจินดา	338	295	276	273	93	243	82	224	76	81	0.08	0.00
รวมภาคตะวันออก	1,668	1,515	760	922	61	1,160	77	1,060	70	75	1.83	0.65
ใต้												
แก่งกระจาน	900	710	645	526	74	553	78	488	69	76	2.31	1.73
ปราณบุรี	490	391	373	294	75	364	93	346	89	93	1.03	0.92
รัชชประภา*	6,144	5,639	4,287	3,865	69	3,666	65	2,314	41	54	2.76	2.45
บางยาง*	1,590	1,454	1,178	904	62	933	64	656	45	56	15.58	4.06
รวมภาคใต้	9,124	8,194	6,447	5,589	68	5,515	67	3,805	46	59	21.67	9.16
รวมทั้งประเทศ	80,106	70,926	46,333	46,902	66	44,378	63	20,835	29	44	66.43	43.72

ต่ำกว่า 30 %
รวม 2 แห่ง

ตั้งแต่ 31 - 50%
รวม 10 แห่ง

ตั้งแต่ 51-80%
รวม 11 แห่ง

มากกว่า 80%
รวม 12 แห่ง

2.3 สภาพน้ำในอ่างเก็บน้ำ 4 เขื่อนหลักกลุ่มเจ้าพระยา (ข้อมูล วันที่ 15 พ.ย. 63)

สภาพน้ำในอ่างเก็บน้ำ ภูมิพล สิริกิติ์ แควน้อยฯ และป่าสักฯ วันที่ 15 พฤศจิกายน 2563

อ่างเก็บน้ำ	ปริมาณน้ำในอ่างฯ		ปริมาณน้ำใช้การได้		ปริมาณน้ำไหลลงอ่างฯ		ปริมาณน้ำระบาย		รับน้ำได้อีก ปี 2563	เปรียบเทียบน้ำใช้การ - น้อยกว่า / + มากกว่า ปี 2559
	ปี 2563	% ความจุ	ปริมาณน้ำ	% ใช้การ	วันนี้	เมื่อวาน	วันนี้	เมื่อวาน		
ภูมิพล	5,698	42	1,898	20	1.85	11.07	3.00	3.00	7,764	-1,387
สิริกิติ์	5,782	61	2,932	44	5.02	5.15	8.41	8.55	3,728	-1,945
ภูมิพล+สิริกิติ์	11,480	50	4,830	30	6.87	16.22	11.41	11.55	11,492	-3,333
แควน้อยฯ	463	49	420	47	1.21	1.21	1.73	1.73	476	-502
ป่าสักชลสิทธิ์	763	79	760	79	1.94	2.30	0.00	0.44	197	-217
รวมทั้งหมด	12,706	51	6,010	33	10.02	19.73	13.14	13.72	12,165	-4,051

(หน่วย : ล้าน ลบ.ม.)

2.4 สถานการณ์น้ำลุ่มน้ำเจ้าพระยา

แม่น้ำปิง ปริมาณน้ำไหลผ่านที่สถานี P.17 อ.บรรพตพิสัย จ.นครสวรรค์ วัดได้ 35.00 ลบ.ม./วินาที (เมื่อวาน 38.00 ลบ.ม./วินาที) ต่ำกว่าตลิ่ง 5.70 เมตร มี**แนวโน้มลดลง**

แม่น้ำน่าน ปริมาณน้ำไหลผ่านที่สถานี N.67 อ.ชุมแสง จ.นครสวรรค์ วัดได้ 213.00 ลบ.ม./วินาที (เมื่อวาน 217.00 ลบ.ม./วินาที) ต่ำกว่าตลิ่ง 8.70 เมตร มี**แนวโน้มลดลง**

แม่น้ำเจ้าพระยา ปริมาณน้ำไหลผ่านที่สถานี C.2 อ.เมืองนครสวรรค์ วัดได้ 275.00 ลบ.ม./วินาที (เมื่อวาน 285.00 ลบ.ม./วินาที) ต่ำกว่าตลิ่ง 8.75 เมตร มี**แนวโน้มลดลง** และมีปริมาณน้ำไหลผ่านท้ายเขื่อนเจ้าพระยา (C.13) ในอัตรา 70.00 ลบ.ม./วินาที (เมื่อวาน 70.00 ลบ.ม./วินาที) ไหลผ่านสถานีวัดน้ำ C.29A อ.บางไทร มีปริมาณน้ำไหลผ่านเฉลี่ย 280.00 ลบ.ม./วินาที (เมื่อวาน 222.00 ลบ.ม./วินาที)

2.5 สภาพน้ำในอ่างเก็บน้ำขนาดกลาง (ข้อมูล วันที่ 15 พ.ย. 63)

ข้อมูลวันที่ 15 พฤศจิกายน 2563																				
สรุปอ่างขนาดกลางที่มีปริมาตรในช่วง <= 30 % 31 - 50 % >50-80% >80 - 100 % และ >100 %																				
ภาค	จำนวน	สขป.	จำนวน	31 - 50 %				>50-80%				>80 - 100 %				>100 %				
				ภาค	จำนวน	สขป.	จำนวน	ภาค	จำนวน	สขป.	จำนวน	ภาค	จำนวน	สขป.	จำนวน	ภาค	จำนวน	สขป.	จำนวน	
เหนือ	25		1	5	เหนือ	14	1	2	เหนือ	13	1	5	เหนือ	15	1	3	เหนือ	8	1	0
			2	15			2	9			2	3			2	9			2	3
			3	1			3	2			3	0			3	1			3	1
			4	4			4	1			4	5			4	2			4	4
ตะวันออก เฉียงเหนือ	9		5	4	ตะวันออก เฉียงเหนือ	35	5	17	ตะวันออก เฉียงเหนือ	51	5	15	ตะวันออก เฉียงเหนือ	60	5	14	ตะวันออก เฉียงเหนือ	63	5	3
			6	1			6	6			6	18			6	14			6	13
			7	2			7	10			7	12			7	14			7	9
			8	2			8	2			8	6			8	18			8	38
ตะวันออก	2		9	2	ตะวันออก	3	9	3	ตะวันออก	12	9	12	ตะวันออก	24	9	24	ตะวันออก	10	9	10
กลาง	3		10	3	กลาง	1	10	1	กลาง	5	10	4	กลาง	11	10	10	กลาง	2	10	1
			11	0			11	0			11	0			11	0			11	0
			12	0			12	0			12	1			12	1			12	1
ตะวันตก	0		13	0	ตะวันตก	1	13	1	ตะวันตก	0	13	0	ตะวันตก	2	13	2	ตะวันตก	4	13	4
ใต้	4		14	3	ใต้	4	14	0	ใต้	16	14	6	ใต้	11	14	7	ใต้	4	14	1
			15	0			15	1			15	5			15	4			15	3
			16	1			16	3			16	4			16	0			16	0
			17	0			17	0			17	1			17	0			17	0
รวม	43	รวม	43	รวม	58	รวม	58	รวม	97	รวม	97	รวม	123	รวม	123	รวม	91	รวม	91	

รวมทั้งหมด 412 แห่ง

2.6 สรุปผลการจัดสรรน้ำฤดูแล้งปี 2563/64 (1 พ.ย. 63 – 30 เม.ย. 64)

อ่างเก็บน้ำ	แผน (ล้าน ลบ.ม.)	ผลจัดสรรน้ำ (ล้าน ลบ.ม.)	คงเหลือ (ล้าน ลบ.ม.)
ทั้งประเทศ (15 พ.ย. 63)	15,701	1,401 (9%)	14,300 (91%)
เจ้าพระยา (4 เขื่อน) (15 พ.ย. 63)	4,000	213 (5%)	3,787 (95%)

3. วิเคราะห์สถานการณ์

3.1 คาดการณ์ปริมาณฝนจากแบบจำลองบรรยากาศจากกรมอุตุนิยมวิทยา (3วันล่วงหน้า)

- วันที่ 14 พ.ย. 63 (14 พ.ย. 63 เวลา 07.00 น. – 15พ.ย. 63 เวลา 07.00 น.) มีฝนตกปานกลาง (10.1 – 35.0มม.) บริเวณพื้นที่จ.หนองคาย จ.บึงกาฬ จ.สกลนคร จ.นครพนม จ.สงขลา จ.ปัตตานี จ.ยะลา และจ.นราธิวาส

- วันที่ 15 พ.ย. 63 (15 พ.ย.63 เวลา 07.00 น. – 16 พ.ย. 63 เวลา 07.00 น.) มีฝนตกปานกลาง (10.1 – 35.0มม.) บริเวณพื้นที่จ.เชียงราย จ.พะเยา จ.น่าน จ.เลย จ.บึงกาฬ จ.หนองคาย จ.อุดรธานี จ.สกลนคร จ.นครพนม จ.มุกดาหาร จ.กาฬสินธุ์ จ.ศรีสะเกษ และจ.นราธิวาส

- วันที่ 16 พ.ย. 63 (16 พ.ย.63 เวลา 07.00 น. – 17 พ.ย. 63 เวลา 07.00 น.) มีฝนตกปานกลาง (10.1 – 35.0มม.) บริเวณพื้นที่ภาคใต้ จ.กาญจนบุรี จ.ราชบุรี กรุงเทพมหานคร จ.สมุทรปราการ จ.ฉะเชิงเทรา จ.ชลบุรี และจ.ระยอง

3.2 คาดการณ์ปริมาณน้ำ (วันที่ 16 พ.ย. 63)

คาดการณ์ปริมาณน้ำไหลผ่านลุ่มน้ำปิงที่สถานี P.17 อ.บรรพตพิสัย จ.นครสวรรค์ จะมีปริมาณน้ำไหลผ่าน 34.00 ลบ.ม./วินาที มี**แนวโน้มลดลง** ลุ่มน้ำน่านที่สถานี N.67 อ.ชุมแสง จ.นครสวรรค์ จะมีปริมาณน้ำไหลผ่าน 208.00 ลบ.ม./วินาที มี**แนวโน้มลดลง** โดยจะทำให้ในลุ่มน้ำเจ้าพระยาที่สถานี C.2 อ.เมืองนครสวรรค์ จ.นครสวรรค์ จะมีปริมาณน้ำไหลผ่าน 269.00 ลบ.ม./วินาที มี**แนวโน้มลดลง**

4. รายงานสถานการณ์ค่าความเค็ม (ข้อมูล วันที่ 15 พ.ย. 63 เวลา 07:00 น.)

แม่น้ำ	สถานีเฝ้าระวัง	เกณฑ์เฝ้าระวัง (กรัม/ลิตร)	ค่าความเค็ม (กรัม/ลิตร)
เจ้าพระยา	ประปาสำแล	0.25	0.15
ปราจีน-บางปะกง	บางกระเจ็ด	2.00	0.11
ท่าจีน	ปากคลองจินดา	0.75	0.30
แม่กลอง	ปากคลองดำเนินสะดวก	2.00	0.19

5. สถานการณ์อุทกภัย และการให้ความช่วยเหลือ

สถานการณ์อุทกภัยจำนวน 3 จังหวัด ได้แก่ จังหวัดอุบลราชธานี สุพรรณบุรีและ นครปฐม กรมชลประทานให้ความช่วยเหลือพื้นที่ประสบอุทกภัย แบ่งเป็น เครื่องสูบน้ำ จำนวน 62 เครื่อง เครื่องผลักดันน้ำ จำนวน 26 เครื่อง รถแบ็คโฮ จำนวน 8 คัน

การให้ความช่วยเหลือ (จังหวัดที่ยังประสบอุทกภัย) ปี 2563 กรมชลประทาน									
ที่	จังหวัด	สชป.	การช่วยเหลือ						
			เครื่องสูบน้ำ (เครื่อง)	เครื่องผลักดัน น้ำ (เครื่อง)	กาลักน้ำ (ชุด)	รถแบ็คโฮ (คัน)	รถบรรทุก (คัน)	รถเครน (คัน)	อื่นๆ
1	นครราชสีมา	8	-	6	-	4	-	-	-
2	สุพรรณบุรี	12	59	20	-	4	-	-	-
3	นครปฐม	11	3	-	-	-	-	-	-
รวมการช่วยเหลือ			62	26	-	8	-	-	-