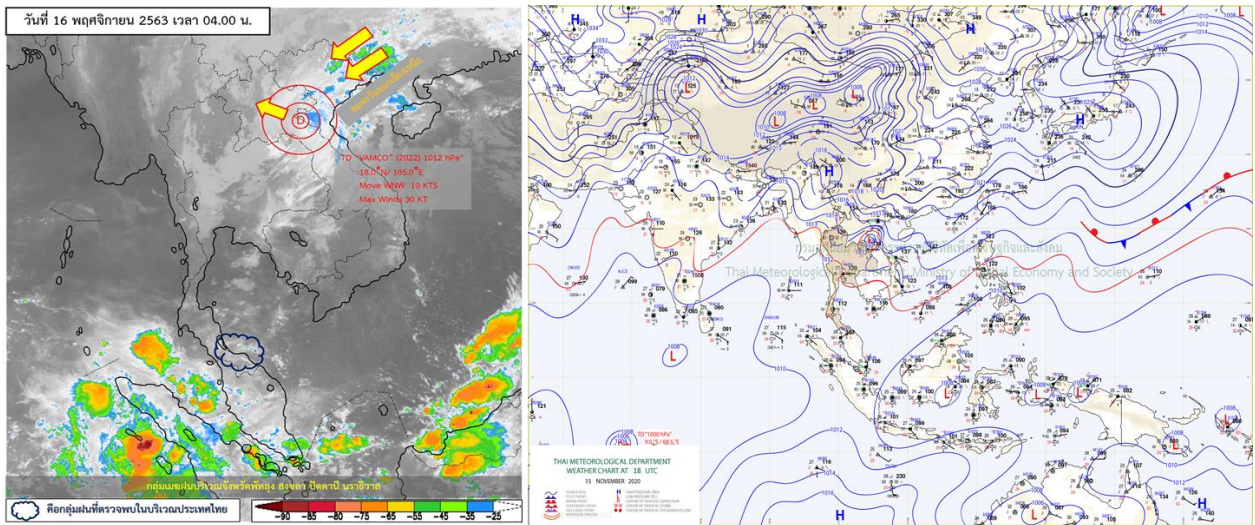




รายงานสรุปศูนย์ปฏิบัติการน้ำอัจฉริยะ
เรื่อง สถานการณ์น้ำและการเฝ้าระวัง
ประจำวันจันทร์ที่ 16 พฤศจิกายน พ.ศ. 2563

1. สภาพอากาศและปริมาณฝน

1.1 สภาพอากาศ (กรมอุตุนิยมวิทยา)



บริเวณความกดอากาศสูงหรือมวลอากาศเย็นที่ปกคลุมประเทศไทยตอนบนเริ่มมีกำลังอ่อนลง ทำให้ประเทศไทยตอนบนมีอุณหภูมิสูงขึ้น แต่ยังคงมีอากาศเย็นกับมีหมอกในตอนเช้าสำหรับมรสุมตะวันออกเฉียงเหนือที่พัดปกคลุมอ่าวไทยและภาคใต้เริ่มมีกำลังอ่อนลง ทำให้ภาคใต้มีฝนลดลง แต่ยังคงมีฝนตกหนักบางแห่ง ส่วนคลื่นลมบริเวณอ่าวไทยมีกำลังอ่อนลง บริเวณที่มีฝนฟ้าคะนองคลื่นสูงมากกว่า 2 เมตร อนึ่ง พายุดีเปรสชัน “หว่ามก้อ” (พายุระดับ 2) ได้อ่อนกำลังลงอีกเป็นหย่อมความกดอากาศต่ำกำลังแรงแล้ว ทำให้ภาคตะวันออกเฉียงเหนือและภาคเหนือมีฝนเล็กน้อยถึงปานกลางต่อไปอีก 1 วัน ขอให้เกษตรกรบริเวณดังกล่าวเตรียมการป้องกันและระวังความเสียหายที่จะเกิดต่อผลผลิตทางการเกษตร

1.2 สภาพฝน

ปริมาณฝนสูงสุด 5 อันดับ จากสำนักงานทรัพยากรน้ำแห่งชาติ เวลา 07.00 น. วันที่ 15 พ.ย.63 ถึงเวลา 07.00 น. วันที่ 16 พ.ย.63 ตามลำดับ ดังนี้

1. อ.เมืองสงขลา จ.สงขลา	วัดปริมาณฝนได้	60.4	มม.
2. อ.งขลา จ.พัทลุง	วัดปริมาณฝนได้	24.5	มม.
3. อ.รัตภูมิ จ.สงขลา	วัดปริมาณฝนได้	23.0	มม.
4. อ.เบตง จ.ยะลา	วัดปริมาณฝนได้	22.2	มม.
5. อ.ศรีนครินทร์ จ.พัทลุง	วัดปริมาณฝนได้	19.5	มม.

2. สถานการณ์น้ำท่าและสภาพน้ำในอ่างเก็บน้ำ

2.1 สถานการณ์น้ำท่าในลุ่มน้ำต่างๆ (ข้อมูล วันที่ 16 พ.ย. 63 เวลา 06.00 น.)

แม่น้ำ	สถานี	ที่ตั้งสถานี	ตลิ่ง	ความจุ	ระดับน้ำ	ปริมาณน้ำ		ต่ำ(-) สูง(+) กว่าตลิ่ง	อยู่ใน เกณฑ์	แนวโน้ม	
						วันนี้	เมื่อวาน				
			ม.	ม. ³ / วิ.	ม.	ม. ³ / วิ.	ม. ³ / วิ.				
1. ปิง	P.1	สะพานนารัฐ อำเภอเมือง	จังหวัดเชียงใหม่	3.70	445	1.40	14.00	13.25	-2.30	น้อย	เพิ่มขึ้น
	P.7A	สะพานบ้านห้วยยาง อำเภอเมือง	จังหวัดกำแพงเพชร	5.34	3,000	0.23	64.19	64.19	-5.11	น้อย	ทรงตัว
	P.17	บ้านท่าจั่ว อำเภอบรรพตพิสัย	จังหวัดนครสวรรค์	39.80	2,990	34.05	32.00	35.00	-5.75	น้อย	ลดลง
2. วัง	W.1C	สะพานเสตุวารี อำเภอเมือง	จังหวัดลำปาง	5.20	651	-0.52	0.38	0.44	-5.72	น้อย	ทรงตัว
3. ยม	Y.1C	สะพานบ้านน้ำโค้ง อำเภอเมือง	จังหวัดแพร่	8.20	993	0.21	8.67	9.78	-7.99	น้อย	ลดลง
4. น่าน	N.1	หน้าสำนักงานป่าไม้ อำเภอเมือง	จังหวัดน่าน	7.00	1,217	0.09	23.58	25.60	-6.91	น้อย	ลดลง
	N.5A	สะพานเอกาทศรถ อำเภอเมือง	จังหวัดพิษณุโลก	10.37	1,365	1.02	91.70	86.14	-9.35	น้อย	เพิ่มขึ้น
	N.67	สะพานบ้านเกษไชโย อำเภอชุมแสง	จังหวัดนครสวรรค์	28.30	1,579	19.62	215.00	213.00	-8.68	น้อย	เพิ่มขึ้น
5. เจ้าพระยา	C.2	ค่ายจิระประวัติ อำเภอเมือง	จังหวัดนครสวรรค์	26.20	3,590	17.42	271.00	275.00	-8.78	น้อย	ลดลง
	C.13	ท้ายเขื่อนเจ้าพระยา อำเภอสรรพยา	จังหวัดชัยนาท	16.34	2,840	5.51	70.00	70.00	-10.83	น้อย	ทรงตัว
6. ป่าสัก	S.28	ท้ายเขื่อนป่าสักชลสิทธิ์ อำเภอพัฒนานิคม	จังหวัดลพบุรี	31.46	1,175	16.48	*	*	-14.98	N/A	N/A
7. มูล	M.7	สะพานเสรีประชาธิปไตย อำเภอเมือง	จังหวัดอุบลราชธานี	7.00	2,300	5.04	1367.00	1460.50	-1.96	ปกติ	ลดลง
8. ซี	E.20A	บ้านบ้านฟ้าหยาด อำเภอมหาชนะชัย	จังหวัดยโสธร	10.00	1,220	5.85	337.26	367.22	-4.15	ปกติ	ลดลง
9. เพชรบุรี	B.9	บ้านสาระเห็ด อำเภอท่ายาง	จังหวัดเพชรบุรี	6.60	355	2.32	13.00	15.25	-4.28	น้อย	ลดลง
	B.6A	สะพานท่าเกวียน อำเภอแก่งกระจาน	จังหวัดเพชรบุรี	6.00	260	0.86	3.10	3.30	-5.14	น้อย	ลดลง
	B.15	สะพานเทศบาล อำเภอเมือง	จังหวัดเพชรบุรี	5.40	150	0.78	6.16	9.02	-4.62	น้อย	ลดลง
10. ทะเลสาบสงขลา	X.44	คลองอู่ตะเภา อำเภอหาดใหญ่	จังหวัดสงขลา	7.40	534	1.09	38.60	49.00	-6.31	น้อย	ลดลง
	X.170	บ้านคลองลำ อำเภอศรีนครินทร์	จังหวัดพัทลุง	25.20	290	21.00	10.00	9.50	-4.20	น้อย	เพิ่มขึ้น
11. ภาคใต้ฝั่งตะวันออก	X.180	สะพานเทศบาล อำเภอเมือง	จังหวัดชุมพร	3.80	193	0.67	35.10	36.00	-3.13	ปกติ	ลดลง
	X.119A	สะพานสันติ อำเภอสุโขทัย-ลก	จังหวัดนราธิวาส	8.20	203	4.92	52.70	66.80	-3.28	ปกติ	ลดลง
	X.53A	คลองชุมพร อำเภอเมือง	จังหวัดชุมพร	9.30	143	2.87	6.70	8.60	-6.43	น้อย	ลดลง
	X.212	คลองหลังสวน อำเภอหลังสวน	จังหวัดชุมพร	6.00	1,460	0.55	121.00	142.50	-5.45	น้อย	ลดลง
12. ภาคใต้ฝั่งตะวันตก	X.234	บ้านป่าหมาก อำเภอเมือง	จังหวัดตรัง	6.40	426	1.73	77.50	78.50	-4.67	ปกติ	ลดลง

○ น้ำใช้การทั้งประเทศ (อ่างเก็บน้ำขนาดใหญ่) ณ วันที่ 16 พฤศจิกายน 2563

- ปี 2559 มีน้ำ 26,977 ล้าน ลบ.ม. คิดเป็น 58%
- ปี 2562 มีน้ำ 23,325 ล้าน ลบ.ม. คิดเป็น 49%
- ปี 2563 มีน้ำ 20,837 ล้าน ลบ.ม. คิดเป็น 44%
- ปี 2563 **น้อยกว่า** ปี 2559 จำนวน 6,140 ล้าน ลบ.ม.
- ปี 2563 **น้อยกว่า** ปี 2562 จำนวน 2,488 ล้าน ลบ.ม.

○ น้ำใช้การในลุ่มเจ้าพระยา ณ วันที่ 16 พฤศจิกายน 2563

- ปี 2559 มีน้ำ 10,083 ล้าน ลบ.ม. คิดเป็น 55%
- ปี 2562 มีน้ำ 5,204 ล้าน ลบ.ม. คิดเป็น 29%
- ปี 2563 มีน้ำ 6,011 ล้าน ลบ.ม. คิดเป็น 33%
- ปี 2563 **น้อยกว่า** ปี 2559 จำนวน 4,072 ล้าน ลบ.ม.
- ปี 2563 **มากกว่า** ปี 2562 จำนวน 807 ล้าน ลบ.ม.

2.2 สภาพน้ำใช้การในอ่างเก็บน้ำขนาดใหญ่ (ข้อมูล วันที่ 16 พ.ย. 63)

ภาค อ่างเก็บน้ำเพื่อน	ความจุ ที่ รณส. (ล้าน ม. ³)	ความจุ ที่ รณก. (ล้าน ม. ³)	ความจุน้ำ ใช้การ (ล้าน ม. ³)	ณ วันที่								ไหลลง วันนี้ (ล้าน ม. ³)	ระบาย วันนี้ (ล้าน ม. ³)
				ปี2562		ปี2563		ปริมาณใช้การ (ล้าน ม. ³)	%	%	%		
				ปริมาตร (ล้าน ม. ³)	% รณก.	ปริมาตร (ล้าน ม. ³)	% รณก.						
เหนือ													
ภูมิลพ*	13,462	13,462	9,662	5,884	44	5,704	42	1,904	14	20	9.55	3.00	
สิริกิติ์*	10,508	9,510	6,660	5,207	55	5,778	61	2,928	31	44	5.12	8.52	
แม่จันผสมบุรุษชล	323	265	253	156	59	144	54	132	50	52	0.16	0.04	
แม่จันจตุรธาธา	295	263	249	71	27	111	42	97	37	39	0.22	0.04	
ก๊วยลุม	106	106	103	54	51	54	51	51	48	49	0.41	0.37	
ก๊วยลุมหมา	209	170	164	113	66	99	58	92	54	56	0.13	0.06	
แควน้อยบำรุงแดน	1,080	939	896	486	52	462	49	419	45	47	1.22	1.73	
แม่มอก	110	110	94	37	33	44	40	28	26	30	0.02	0.02	
รวมภาคเหนือ	26,093	24,825	17,987	12,007	48	12,396	50	5,652	23	31	16.83	13.77	
ตะวันออกเฉียงเหนือ													
ห้วยหลวง	136	136	129	70	52	67	49	60	45	47	0.00	0.11	
น้ำอูน	780	520	475	303	58	249	48	204	39	43	0.16	0.16	
น้ำพุง*	200	165	157	90	55	89	54	81	49	51	0.08	0.00	
จุฬาราชบุรี*	181	164	127	50	31	154	94	117	71	92	0.19	0.48	
อุบลรัตน์*	4,640	2,431	1,850	564	23	1,601	66	1,020	42	55	4.76	0.30	
ลำปาว	2,450	1,980	1,880	1,565	79	996	50	896	45	48	2.90	0.06	
ลำตะคอง	445	314	292	171	54	359	114	337	107	115	0.72	0.46	
ลำพระเพลิง	242	155	154	29	19	155	100	153	99	100	0.49	0.17	
มูลบง	350	141	134	51	36	151	107	144	102	108	0.81	1.14	
ลำแซะ	325	275	268	94	34	238	87	231	84	86	0.73	0.03	
ลำนางรอง	197	121	118	25	21	100	83	97	80	82	0.26	0.00	
สิรินธร*	1,966	1,966	1,135	1,837	93	1,766	90	934	48	82	3.59	0.00	
รวมภาคตอน.	11,911	8,368	6,676	4,849	58	5,925	71	4,274	51	64	14.69	2.91	
กลาง													
ป่าสักชลสิทธิ์	960	960	957	323	34	763	79	760	79	79	0.49	0.00	
ทับเสลา	190	160	143	38	24	142	89	125	78	88	0.40	0.00	
กระเตียว	390	299	259	63	21	202	68	162	54	63	0.41	0.61	
รวมภาคกลาง	1,540	1,419	1,135	423	30	1,107	78	1,047	74	77	1.30	0.61	
ตะวันตก													
ศรีนครินทร์*	18,770	17,745	7,480	15,481	87	13,359	75	3,094	17	41	3.93	8.04	
วีรราชกรณ*	11,000	8,860	5,848	7,590	86	4,912	55	1,900	21	32	5.88	7.97	
รวมภาคตะวันตก	29,770	26,605	13,328	23,071	87	18,271	69	4,994	19	37	9.81	16.01	
ตะวันออก													
ขุนด่านปราการชล	225	224	219	202	90	224	100	219	98	100	0.22	0.38	
คลองสิียด	450	420	390	144	34	208	49	178	42	46	0.00	0.05	
บางพระ	127	117	105	66	56	75	64	63	54	60	0.67	0.21	
หนองปลาไหล	206	164	150	93	57	176	108	163	99	108	0.24	0.00	
ประแสร์	322	295	275	142	48	233	79	213	72	78	0.00	0.00	
นฤบดินทรจินดา	338	295	276	272	92	243	82	224	76	81	0.08	0.00	
รวมภาคตะวันออก	1,668	1,515	760	919	61	1,159	77	1,059	70	75	1.21	0.65	
ใต้													
แก่งกระจาน	900	710	645	524	74	553	78	488	69	76	1.86	1.90	
ปราณบุรี	490	391	373	293	75	364	93	346	89	93	1.34	0.92	
ราชประภา*	6,144	5,639	4,287	3,861	68	3,666	65	2,314	41	54	3.13	2.82	
บางยาง*	1,590	1,454	1,178	904	62	938	64	661	45	56	9.15	3.94	
รวมภาคใต้	9,124	8,194	6,447	5,583	68	5,521	67	3,810	46	59	15.48	9.58	
รวมทั้งประเทศ	80,106	70,926	46,333	46,852	66	44,379	63	20,837	29	44	59.32	43.54	

ต่ำกว่า 30 %
รวม 2 แห่ง

ตั้งแต่ 31 - 50%
รวม 10 แห่ง

ตั้งแต่ 51-80%
รวม 11 แห่ง

มากกว่า 80%
รวม 12 แห่ง

2.3 สภาพน้ำในอ่างเก็บน้ำ 4 เขื่อนหลักกลุ่มเจ้าพระยา (ข้อมูล วันที่ 16 พ.ย. 63)

สภาพน้ำในอ่างเก็บน้ำ ภูมิพล สิริกิติ์ แควน้อยฯ และป่าสักฯ วันที่ 16 พฤศจิกายน 2563

อ่างเก็บน้ำ	ปริมาณน้ำในอ่างฯ		ปริมาณน้ำใช้การได้		ปริมาณน้ำไหลลงอ่างฯ		ปริมาณน้ำระบาย		รับน้ำได้อีก	เปรียบเทียบน้ำใช้การ - น้อยกว่า / + มากกว่า ปี 2559
	ปี 2563	% ความจุ	ปริมาณน้ำ	% ใช้การ	วันนี้	เมื่อวาน	วันนี้	เมื่อวาน		
ภูมิพล	5,704	42	1,904	20	9.55	1.85	3.00	3.00	7,758	-1,405
สิริกิติ์	5,778	61	2,928	44	5.12	5.02	8.52	8.41	3,732	-1,952
ภูมิพล+สิริกิติ์	11,482	50	4,832	30	14.67	6.87	11.52	11.41	11,490	-3,357
แควน้อยฯ	462	49	419	47	1.22	1.21	1.73	1.73	477	-501
ป่าสักชลสิทธิ์	763	79	760	79	0.49	1.94	0.00	0.00	197	-213
รวมทั้งหมด	12,707	51	6,011	33	16.37	10.02	13.25	13.14	12,164	-4,072

(หน่วย : ล้าน ลบ.ม.)

2.4 สถานการณ์น้ำลุ่มน้ำเจ้าพระยา

แม่น้ำปิง ปริมาณน้ำไหลผ่านที่สถานี P.17 อ.บรรพตพิสัย จ.นครสวรรค์ วัดได้ 32.00 ลบ.ม./วินาที (เมื่อวาน 35.00 ลบ.ม./วินาที) ต่ำกว่าตลิ่ง 5.75 เมตร **มีแนวโน้มลดลง**

แม่น้ำน่าน ปริมาณน้ำไหลผ่านที่สถานี N.67 อ.ชุมแสง จ.นครสวรรค์ วัดได้ 215.00 ลบ.ม./วินาที (เมื่อวาน 213.00 ลบ.ม./วินาที) ต่ำกว่าตลิ่ง 8.68 เมตร **มีแนวโน้มเพิ่มขึ้น**

แม่น้ำเจ้าพระยา ปริมาณน้ำไหลผ่านที่สถานี C.2 อ.เมืองนครสวรรค์ วัดได้ 271.00 ลบ.ม./วินาที (เมื่อวาน 275.00 ลบ.ม./วินาที) ต่ำกว่าตลิ่ง 8.78 เมตร **มีแนวโน้มลดลง** และมีปริมาณน้ำไหลผ่านท้ายเขื่อนเจ้าพระยา (C.13) ในอัตรา 70.00 ลบ.ม./วินาที (เมื่อวาน 70.00 ลบ.ม./วินาที) ไหลผ่านสถานีวัดน้ำ C.29A อ.บางไทร มีปริมาณน้ำไหลผ่านเฉลี่ย 245.00 ลบ.ม./วินาที (เมื่อวาน 280.00 ลบ.ม./วินาที)

2.5 สภาพน้ำในอ่างเก็บน้ำขนาดกลาง (ข้อมูล วันที่ 16 พ.ย. 63)

ข้อมูลวันที่ 16 พฤศจิกายน 2563																			
สรุปอ่างขนาดกลางที่มีปริมาณในช่วง <=30% 31 - 50% >50-80% >80 - 100% และ >100%																			
		31 - 50 %				>50-80%				>80 - 100 %				>100 %					
ภาค	จำนวน	สขป.	จำนวน	ภาค	จำนวน	สขป.	จำนวน	ภาค	จำนวน	สขป.	จำนวน	ภาค	จำนวน	สขป.	จำนวน	ภาค	จำนวน	สขป.	จำนวน
เหนือ	25	1	5	เหนือ	14	1	2	เหนือ	13	1	5	เหนือ	15	1	3	เหนือ	8	1	0
		2	15			2	9			2	3			2	9			2	3
		3	1			3	2			3	0			3	1			3	1
		4	4			4	1			4	5			4	2			4	4
ตะวันออก เฉียงเหนือ	9	5	4	ตะวันออก เฉียงเหนือ	35	5	17	ตะวันออก เฉียงเหนือ	51	5	15	ตะวันออก เฉียงเหนือ	56	5	14	ตะวันออก เฉียงเหนือ	67	5	3
		6	1			6	6			6	18			6	14			6	13
		7	2			7	10			7	12			7	11			7	12
		8	2			8	2			8	6			8	17			8	39
ตะวันออก	2	9	2	ตะวันออก	3	9	3	ตะวันออก	12	9	12	ตะวันออก	24	9	24	ตะวันออก	10	9	10
กลาง	3	10	3	กลาง	1	10	1	กลาง	5	10	4	กลาง	11	10	10	กลาง	2	10	1
		11	0			11	0			11	0			11	0				
		12	0			12	0			12	1			12	1			12	1
ตะวันตก	0	13	0	ตะวันตก	1	13	1	ตะวันตก	0	13	0	ตะวันตก	2	13	2	ตะวันตก	4	13	4
ใต้	4	14	3	ใต้	4	14	0	ใต้	16	14	6	ใต้	11	14	7	ใต้	4	14	1
		15	0			15	1			15	5			15	4			15	3
		16	1			16	3			16	4			16	0			16	0
		17	0			17	0			17	1			17	0			17	0
รวม	43	รวม	43	รวม	58	รวม	58	รวม	97	รวม	97	รวม	119	รวม	119	รวม	95	รวม	95

รวมทั้งหมด 412 แห่ง



ศูนย์ปฏิบัติการน้ำอัจฉริยะ (swoc)

SMART WATER OPERATION CENTER



2.6 สรุปผลการจัดสรรน้ำฤดูแล้งปี 2563/64 (1 พ.ย. 63 – 30 เม.ย. 64)

อ่างเก็บน้ำ	แผน (ล้าน ลบ.ม.)	ผลจัดสรรน้ำ (ล้าน ลบ.ม.)	คงเหลือ (ล้าน ลบ.ม.)
ทั้งประเทศ (16 พ.ย. 63)	15,701	1,477 (9%)	14,224 (91%)
เจ้าพระยา (4 เขื่อน) (16 พ.ย. 63)	4,000	227 (6%)	3,773 (94%)

3. วิเคราะห์สถานการณ์

3.1 คาดการณ์ปริมาณฝนจากแบบจำลองบรรยากาศจากกรมอุตุนิยมวิทยา (3วันล่วงหน้า)

- วันที่ 16 พ.ย. 63 (16 พ.ย.63 เวลา 07.00 น. – 17 พ.ย. 63 เวลา 07.00 น.) มีฝนตกปานกลาง (10.1 – 35.0 มม.) บริเวณพื้นที่จ.เลย จ.หนองคาย จ.บึงกาฬ จ.อุดรธานี จ.สกลนคร จ.นครพนม จ.กาฬสินธุ์ จ.นครศรีธรรมราช จ.พัทลุง จ.สงขลา จ.ปัตตานี จ.ยะลา และจ.นราธิวาส

- วันที่ 17 พ.ย. 63 (17 พ.ย.63 เวลา 07.00 น. – 18 พ.ย. 63 เวลา 07.00 น.) มีฝนตกปานกลาง (10.1 – 35.0 มม.) บริเวณพื้นที่ภาคใต้ จ.ราชบุรี จ.ชลบุรี จ.ระยอง และจ.นราธิวาส ฝนตกหนัก (35.1 – 90.0 มม.) บริเวณพื้นที่จ.สุราษฎร์ธานี จ.พังงา จ.กระบี่ จ.นครศรีธรรมราช จ.พัทลุง และจ.สงขลา

- วันที่ 18 พ.ย. 63 (18 พ.ย.63 เวลา 07.00 น. – 19 พ.ย. 63 เวลา 07.00 น.) มีฝนตกปานกลาง (10.1 – 35.0 มม.) บริเวณพื้นที่ จ.กาญจนบุรี จ.ระนอง จ.พังงา จ.สุราษฎร์ธานี จ.นครศรีธรรมราช จ.กระบี่ จ.ภูเก็ต จ.พัทลุง จ.สตูล จ.สงขลา จ.ยะลา จ.ปัตตานี และจ.นราธิวาส

3.2 คาดการณ์ปริมาณน้ำ (วันที่ 17 พ.ย. 63)

คาดการณ์ปริมาณน้ำไหลผ่านลุ่มน้ำปิงที่สถานี P.17 อ.บรรพตพิสัย จ.นครสวรรค์ จะมีปริมาณน้ำไหลผ่าน 30.00 ลบ.ม./วินาที **มีแนวโน้มลดลง** ลุ่มน้ำน่านที่สถานี N.67 อ.ชุมแสง จ.นครสวรรค์ จะมีปริมาณน้ำไหลผ่าน 217.00 ลบ.ม./วินาที **มีแนวโน้มลดลง** โดยจะทำให้ในลุ่มน้ำเจ้าพระยาที่สถานี C.2 อ.เมืองนครสวรรค์ จ.นครสวรรค์ จะมีปริมาณน้ำไหลผ่าน 267.00 ลบ.ม./วินาที **มีแนวโน้มลดลง**

4. รายงานสถานการณ์ค่าความเค็ม (ข้อมูล วันที่ 16 พ.ย. 63 เวลา 07:00 น.)

แม่น้ำ	สถานีเฝ้าระวัง	เกณฑ์เฝ้าระวัง (กรัม/ลิตร)	ค่าความเค็ม (กรัม/ลิตร)
เจ้าพระยา	ประปาสำแล	0.25	0.15
ปราจีน-บางปะกง	บางกระเจ็ด	2.00	0.10
ท่าจีน	ปากคลองจินดา	0.75	0.31
แม่กลอง	ปากคลองดำเนินสะดวก	2.00	0.24

5. สถานการณ์อุทกภัย และการให้ความช่วยเหลือ

สถานการณ์อุทกภัยจำนวน 3 จังหวัด ได้แก่ จังหวัดนครราชสีมา สุพรรณบุรี และนครปฐม กรมชลประทานให้ความช่วยเหลือพื้นที่ประสบอุทกภัย แบ่งเป็น เครื่องสูบน้ำ จำนวน 62 เครื่อง เครื่องผลักดันน้ำ จำนวน 26 เครื่อง รถแบ็คโฮ จำนวน 8 คัน

การให้ความช่วยเหลือ (จังหวัดที่ยังประสบอุทกภัย) ปี 2563 กรมชลประทาน									
ที่	จังหวัด	สชป.	การช่วยเหลือ						
			เครื่องสูบน้ำ (เครื่อง)	เครื่องผลักดัน น้ำ (เครื่อง)	กาลักน้ำ (ชุด)	รถแบ็คโฮ (คัน)	รถบรรทุก (คัน)	รถเครน (คัน)	อื่นๆ
1	นครราชสีมา	8	-	6	-	4	-	-	-
2	สุพรรณบุรี	12	59	20	-	4	-	-	-
3	นครปฐม	11	3	-	-	-	-	-	-
รวมการช่วยเหลือ			62	26	-	8	-	-	-