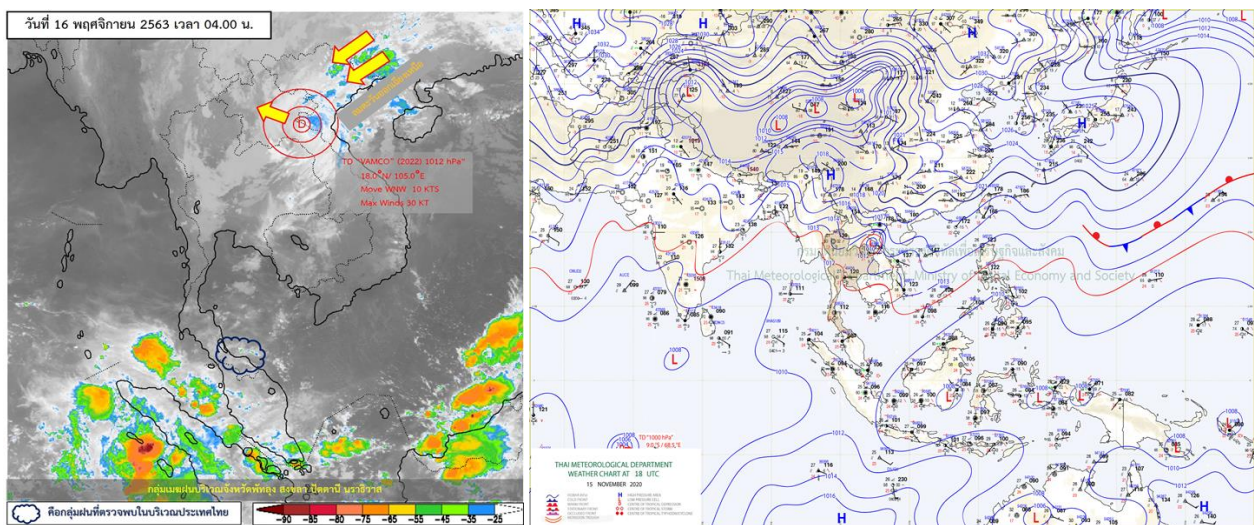




รายงานสรุปศูนย์ปฏิบัติการน้ำอัจฉริยะ  
เรื่อง สถานการณ์น้ำและการเฝ้าระวัง  
ประจำวันอังคารที่ 17 พฤศจิกายน พ.ศ. 2563

## 1. สภาพอากาศและปริมาณฝน

### 1.1 สภาพอากาศ (กรมอุตุนิยมวิทยา)



บริเวณความกดอากาศสูงหรือมวลอากาศเย็นที่ปกคลุมประเทศไทยตอนบนเริ่มมีกำลังอ่อนลง ทำให้ประเทศไทยตอนบนมีอุณหภูมิสูงขึ้น แต่ยังคงมีอากาศเย็นกับมีหมอกในตอนเช้าสำหรับมรสุมตะวันออกเฉียงเหนือที่พัดปกคลุมอ่าวไทยและภาคใต้เริ่มมีกำลังอ่อนลง ทำให้ภาคใต้มีฝนลดลง แต่ยังคงมีฝนตกหนักบางแห่ง ส่วนคลื่นลมบริเวณอ่าวไทยมีกำลังอ่อนลง บริเวณที่มีฝนฟ้าคะนองคลื่นสูงมากกว่า 2 เมตร อนึ่ง พายุดีเปรสชัน “หว่ามก้อ” (พายุระดับ 2) ได้อ่อนกำลังลงอีกเป็นหย่อมความกดอากาศต่ำกำลังแรงแล้ว ทำให้ภาคตะวันออกเฉียงเหนือและภาคเหนือมีฝนเล็กน้อยถึงปานกลางต่อไปอีก 1 วัน ขอให้เกษตรกรบริเวณดังกล่าวเตรียมการป้องกันและระวังความเสียหายที่จะเกิดต่อผลผลิตทางการเกษตร

### 1.2 สภาพฝน

**ปริมาณฝนสูงสุด 5 อันดับ** จากสำนักงานทรัพยากรน้ำแห่งชาติ เวลา 07.00 น. วันที่ 16 พ.ย.63 ถึงเวลา 07.00 น. วันที่ 17 พ.ย.63 ตามลำดับ ดังนี้

1. อ.เมืองสงขลา จ.สงขลา	วัดปริมาณฝนได้	60.4	มม.
2. อ.งขลา จ.พัทลุง	วัดปริมาณฝนได้	24.5	มม.
3. อ.รัตภูมิ จ.สงขลา	วัดปริมาณฝนได้	23.0	มม.
4. อ.เบตง จ.ยะลา	วัดปริมาณฝนได้	22.2	มม.
5. อ.ศรีนครินทร์ จ.พัทลุง	วัดปริมาณฝนได้	19.5	มม.

## 2. สถานการณ์น้ำท่าและสภาพน้ำในอ่างเก็บน้ำ

### 2.1 สถานการณ์น้ำท่าในกลุ่มน้ำต่างๆ (ข้อมูล วันที่ 17 พ.ย. 63 เวลา 06.00 น.)

แม่น้ำ	สถานี	ที่ตั้งสถานี	ตลิ่ง	ความจุ	ระดับน้ำ	ปริมาณน้ำ		ต่ำ(-) สูง(+) กว่าตลิ่ง	อยู่ใน เกณฑ์	แนวโน้ม	
						วันนี้	เมื่อวาน				
			ม.	ม. <sup>3</sup> / วิ.	ม.	ม. <sup>3</sup> / วิ.	ม. <sup>3</sup> / วิ.				
1. ปิง	P.1	สะพานนารัฐ อำเภอเมือง	จังหวัดเชียงใหม่	3.70	445	1.35	12.75	14.00	-2.35	น้อย	ลดลง
	P.7A	สะพานบ้านห้วยยาง อำเภอเมือง	จังหวัดกำแพงเพชร	5.34	3,000	0.23	64.19	64.19	-5.11	น้อย	ทรงตัว
	P.17	บ้านท่าจั่ว อำเภอบรรพตพิสัย	จังหวัดนครสวรรค์	39.80	2,990	34.03	31.00	32.00	-5.77	น้อย	ลดลง
2. วัง	W.1C	สะพานเสตุวารี อำเภอเมือง	จังหวัดลำปาง	5.20	651	-0.53	0.37	0.38	-5.73	น้อย	ทรงตัว
3. ยม	Y.1C	สะพานบ้านน้ำโค้ง อำเภอเมือง	จังหวัดแพร่	8.20	993	0.20	8.30	8.67	-8.00	น้อย	ลดลง
4. น่าน	N.1	หน้าสำนักงานป่าไม้ อำเภอเมือง	จังหวัดน่าน	7.00	1,217	0.09	23.58	23.58	-6.91	น้อย	ทรงตัว
	N.5A	สะพานเอกาทศรถ อำเภอเมือง	จังหวัดพิษณุโลก	10.37	1,365	0.94	84.37	91.70	-9.43	น้อย	ลดลง
	N.67	สะพานบ้านเกอไชย อำเภอชุมแสง	จังหวัดนครสวรรค์	28.30	1,579	19.89	242.00	215.00	-8.41	ปกติ	เพิ่มขึ้น
5. เจ้าพระยา	C.2	ค่ายจิรประวัติ อำเภอเมือง	จังหวัดนครสวรรค์	26.20	3,590	17.51	284.00	271.00	-8.69	น้อย	เพิ่มขึ้น
	C.13	ท้ายเขื่อนเจ้าพระยา อำเภอสรรพยา	จังหวัดชัยนาท	16.34	2,840	5.51	70.00	70.00	-10.83	น้อย	ทรงตัว
6. ป่าสัก	S.28	ท้ายเขื่อนป่าสักชลสิทธิ์ อำเภอพัฒนานิคม	จังหวัดลพบุรี	31.46	1,175	16.48	*	*	-14.98	N/A	N/A
7. มูล	M.7	สะพานเสรีประชาธิปไตย อำเภอเมือง	จังหวัดอุบลราชธานี	7.00	2,300	4.80	1235.00	1367.00	-2.20	ปกติ	ลดลง
8. สี	E.20A	บ้านบ้านฟ้าหยาด อำเภอมหาชนะชัย	จังหวัดยโสธร	10.00	1,220	5.72	317.78	337.26	-4.28	ปกติ	ลดลง
	B.9	บ้านสาระเห็ด อำเภอท่ายาง	จังหวัดเพชรบุรี	6.60	355	2.42	15.50	13.00	-4.18	น้อย	เพิ่มขึ้น
	B.6A	สะพานท่าเกวียน อำเภอแก่งกระจาน	จังหวัดเพชรบุรี	6.00	260	0.82	2.70	3.10	-5.18	น้อย	ลดลง
9. เพชรบุรี	B.15	สะพานเทศบาล อำเภอเมือง	จังหวัดเพชรบุรี	5.40	150	0.67	4.29	6.16	-4.73	น้อย	ลดลง
	X.44	คลองอู่ตะเภา อำเภอหาดใหญ่	จังหวัดสงขลา	7.40	534	1.01	35.40	38.60	-6.39	น้อย	ลดลง
10. ทะเลสาบสงขลา	X.170	บ้านคลองลำ อำเภอศรีนครินทร์	จังหวัดพัทลุง	25.20	290	20.98	9.50	10.00	-4.22	น้อย	ลดลง
	X.180	สะพานเทศบาล อำเภอเมือง	จังหวัดชุมพร	3.80	193	0.63	33.90	35.10	-3.17	ปกติ	ลดลง
11. ภาคใต้ฝั่งตะวันออก	X.119A	สะพานสันต อำเภอสุไหโง-ลก	จังหวัดนราธิวาส	8.20	203	4.83	49.55	52.70	-3.37	ปกติ	ลดลง
	X.53A	คลองชุมพร อำเภอเมือง	จังหวัดชุมพร	9.30	143	2.75	5.50	6.70	-6.55	น้อย	ลดลง
	X.212	คลองหลังสวน อำเภอหลังสวน	จังหวัดชุมพร	6.00	1,460	0.49	115.00	121.00	-5.51	น้อย	ลดลง
12. ภาคใต้ฝั่งตะวันตก	X.234	บ้านป่าหมาก อำเภอเมือง	จังหวัดตรัง	6.40	426	1.68	75.00	77.50	-4.72	ปกติ	ลดลง

#### ○ น้ำใช้การทั่วประเทศ (อ่างเก็บน้ำขนาดใหญ่) ณ วันที่ 17 พฤศจิกายน 2563

- ปี 2559 มีน้ำ 27,013 ล้าน ลบ.ม. คิดเป็น 58%
- ปี 2562 มีน้ำ 23,276 ล้าน ลบ.ม. คิดเป็น 49%
- ปี 2563 มีน้ำ 20,836 ล้าน ลบ.ม. คิดเป็น 44%
- ปี 2563 **น้อยกว่า** ปี 2559 จำนวน 6,177 ล้าน ลบ.ม.
- ปี 2563 **น้อยกว่า** ปี 2562 จำนวน 2,440 ล้าน ลบ.ม.

#### ○ น้ำใช้การในกลุ่มเจ้าพระยา ณ วันที่ 17 พฤศจิกายน 2563

- ปี 2559 มีน้ำ 10,097 ล้าน ลบ.ม. คิดเป็น 56%
- ปี 2562 มีน้ำ 5,184 ล้าน ลบ.ม. คิดเป็น 29%
- ปี 2563 มีน้ำ 6,006 ล้าน ลบ.ม. คิดเป็น 33%
- ปี 2563 **น้อยกว่า** ปี 2559 จำนวน 4,091 ล้าน ลบ.ม.
- ปี 2563 **มากกว่า** ปี 2562 จำนวน 822 ล้าน ลบ.ม.

## 2.2 สภาพน้ำใช้การในอ่างเก็บน้ำขนาดใหญ่ (ข้อมูล วันที่ 17 พ.ย. 63)

ภาค อ่างเก็บน้ำเขื่อน	ความจุ ที่ รณส. (ล้าน ม. <sup>3</sup> )	ความจุ ที่ รณก. (ล้าน ม. <sup>3</sup> )	ความจุน้ำ ใช้การ (ล้าน ม. <sup>3</sup> )	ณ วันที่								ไหลลง วันนี้ (ล้าน ม. <sup>3</sup> )	ระบาย วันนี้ (ล้าน ม. <sup>3</sup> )
				ปี2562		ปี2563							
				ปริมาตร (ล้าน ม. <sup>3</sup> )	% รณก.	ปริมาตร (ล้าน ม. <sup>3</sup> )	% รณก.	ปริมาตรใช้การ (ล้าน ม. <sup>3</sup> )	% ใช้การ	% ใช้การ	% ใช้การ		
<b>เหนือ</b>													
ภูมิพล*	13,462	13,462	9,662	5,876	44	5,704	42	1,904	14	20	5.16	5.00	
สิริกิติ์*	10,508	9,510	6,660	5,198	55	5,772	61	2,922	31	44	4.07	9.50	
แม่จัดสมบูรณ์ชล	323	265	253	157	59	144	54	132	50	52	0.15	0.04	
แม่กวางอุดมธารา	295	263	249	71	27	111	42	97	37	39	0.26	0.04	
กิ่วลม	106	106	103	54	51	54	51	51	48	49	0.30	0.23	
กิ่วคอหมา	209	170	164	113	66	99	58	92	54	56	0.06	0.06	
แควน้อยบำรุงแดน	1,080	939	896	486	52	461	49	418	45	47	0.93	1.73	
แม่มอก	110	110	94	37	33	44	40	28	26	30	0.02	0.02	
<b>รวมภาคเหนือ</b>	<b>26,093</b>	<b>24,825</b>	<b>17,987</b>	<b>11,990</b>	<b>48</b>	<b>12,390</b>	<b>50</b>	<b>5,645</b>	<b>23</b>	<b>31</b>	<b>10.95</b>	<b>16.62</b>	
<b>ตะวันออกเฉียงเหนือ</b>													
ห้วยหลวง	136	136	129	70	51	67	49	60	44	47	0.00	0.11	
น้ำอูน	780	520	475	303	58	249	48	204	39	43	0.15	0.15	
น้ำพุง*	200	165	157	90	55	89	54	81	49	51	0.22	0.00	
จุฬารัตน์*	181	164	127	50	31	154	94	117	71	92	0.24	0.00	
อุบลรัตน์*	4,640	2,431	1,850	562	23	1,604	66	1,023	42	55	4.77	0.31	
ลำปาว	2,450	1,980	1,880	1,565	79	996	50	896	45	48	0.95	0.06	
ลำตะคอง	445	314	292	171	54	360	114	337	107	115	1.20	0.69	
ลำพระเพลิง	242	155	154	28	18	155	100	154	99	100	0.49	0.17	
มูลบน	350	141	134	51	36	151	107	144	102	108	0.95	1.08	
ลำแซะ	325	275	268	94	34	238	87	231	84	86	0.46	0.03	
ลำนางรอง	197	121	118	25	21	100	83	97	80	82	0.08	0.00	
สิรินธร*	1,966	1,966	1,135	1,837	93	1,768	90	937	48	83	3.59	0.00	
<b>รวมภาค ตอน.</b>	<b>11,911</b>	<b>8,368</b>	<b>6,676</b>	<b>4,846</b>	<b>58</b>	<b>5,931</b>	<b>71</b>	<b>4,281</b>	<b>51</b>	<b>64</b>	<b>13.09</b>	<b>2.60</b>	
<b>กลาง</b>													
ป่าสักชลสิทธิ์	960	960	957	321	33	764	80	761	79	80	2.08	0.44	
ทับเสลา	190	160	143	38	24	143	89	126	78	88	0.09	0.00	
กระเสียว	390	299	259	63	21	202	67	162	54	62	0.29	0.61	
<b>รวมภาคกลาง</b>	<b>1,540</b>	<b>1,419</b>	<b>1,135</b>	<b>422</b>	<b>30</b>	<b>1,108</b>	<b>78</b>	<b>1,048</b>	<b>74</b>	<b>77</b>	<b>2.46</b>	<b>1.05</b>	
<b>ตะวันตก</b>													
ศรีนครินทร์*	18,770	17,745	7,480	15,469	87	13,359	75	3,094	17	41	8.50	8.06	
วชิราลงกรณ์*	11,000	8,860	5,848	7,580	86	4,906	55	1,894	21	32	3.13	7.94	
<b>รวมภาคตะวันตก</b>	<b>29,770</b>	<b>26,605</b>	<b>13,328</b>	<b>23,049</b>	<b>87</b>	<b>18,266</b>	<b>69</b>	<b>4,989</b>	<b>19</b>	<b>37</b>	<b>11.63</b>	<b>16.00</b>	
<b>ตะวันออก</b>													
ขุนด่านปราการชล	225	224	219	202	90	224	100	219	98	100	0.12	0.08	
คลองสิียด	450	420	390	144	34	207	49	177	42	45	0.00	0.05	
บางพระ	127	117	105	66	56	75	65	63	54	60	0.68	0.22	
หนองปลาไหล	206	164	150	93	56	176	107	162	99	108	0.21	0.00	
ประแสร์	322	295	275	141	48	233	79	213	72	78	0.00	0.00	
นฤบดินทรจินดา	338	295	276	271	92	243	82	224	76	81	0.08	0.00	
<b>รวมภาคตะวันออก</b>	<b>1,668</b>	<b>1,515</b>	<b>760</b>	<b>916</b>	<b>60</b>	<b>1,159</b>	<b>76</b>	<b>1,059</b>	<b>70</b>	<b>75</b>	<b>1.08</b>	<b>0.36</b>	
<b>ใต้</b>													
แก่งกระจาน	900	710	645	522	73	553	78	488	69	76	2.04	2.16	
ปราณบุรี	490	391	373	293	75	364	93	346	89	93	1.03	0.92	
รัชชประภา*	6,144	5,639	4,287	3,859	68	3,666	65	2,314	41	54	3.10	2.79	
บางนาง*	1,590	1,454	1,178	905	62	942	65	665	46	56	8.15	4.22	
<b>รวมภาคใต้</b>	<b>9,124</b>	<b>8,194</b>	<b>6,447</b>	<b>5,578</b>	<b>68</b>	<b>5,525</b>	<b>67</b>	<b>3,814</b>	<b>47</b>	<b>59</b>	<b>14.32</b>	<b>10.09</b>	
<b>รวมทั้งประเทศ</b>	<b>80,106</b>	<b>70,926</b>	<b>46,333</b>	<b>46,801</b>	<b>66</b>	<b>44,378</b>	<b>63</b>	<b>20,836</b>	<b>29</b>	<b>44</b>	<b>53.53</b>	<b>46.73</b>	

ต่ำกว่า 30 %  
รวม 2 แห่ง

ตั้งแต่ 31 - 50%  
รวม 10 แห่ง

ตั้งแต่ 51-80%  
รวม 11 แห่ง

มากกว่า 80%  
รวม 12 แห่ง

## 2.3 สภาพน้ำในอ่างเก็บน้ำ 4 เขื่อนหลักกลุ่มเจ้าพระยา (ข้อมูล วันที่ 17 พ.ย. 63)

สภาพน้ำในอ่างเก็บน้ำ ภูมิพล สิริกิติ์ แควน้อยฯ และป่าสักฯ วันที่ 17 พฤศจิกายน 2563

อ่างเก็บน้ำ	ปริมาณน้ำในอ่างฯ		ปริมาณน้ำใช้การได้		ปริมาณน้ำไหลลงอ่างฯ		ปริมาณน้ำระบาย		รับน้ำได้อีก ปี 2563	เปรียบเทียบน้ำใช้การ - น้อยกว่า / + มากกว่า ปี 2559
	ปี 2563	% ความจุ	ปริมาณน้ำ	% ใช้การ	วันนี้	เมื่อวาน	วันนี้	เมื่อวาน		
ภูมิพล	5,704	42	1,904	20	5.16	9.55	5.00	3.00	7,758	-1,422
สิริกิติ์	5,772	61	2,922	44	4.07	5.12	9.50	8.52	3,738	-1,958
ภูมิพล+สิริกิติ์	11,476	50	4,826	30	9.23	14.67	14.50	11.52	11,496	-3,380
แควน้อยฯ	461	49	418	47	0.93	1.22	1.73	1.73	478	-502
ป่าสักชลสิทธิ์	764	80	761	80	2.08	0.49	0.44	0.00	196	-209
<b>รวมทั้งหมด</b>	<b>12,702</b>	<b>51</b>	<b>6,006</b>	<b>33</b>	<b>12.24</b>	<b>16.37</b>	<b>16.67</b>	<b>13.25</b>	<b>12,169</b>	<b>-4,091</b>

(หน่วย : ล้าน ลบ.ม.)

## 2.4 สถานการณ์น้ำลุ่มน้ำเจ้าพระยา

**แม่น้ำปิง** ปริมาณน้ำไหลผ่านที่สถานี P.17 อ.บรรพตพิสัย จ.นครสวรรค์ วัดได้ 31.00 ลบ.ม./วินาที (เมื่อวาน 32.00 ลบ.ม./วินาที) ต่ำกว่าตลิ่ง 5.77 เมตร มี**แนวโน้มทรงตัว**

**แม่น้ำน่าน** ปริมาณน้ำไหลผ่านที่สถานี N.67 อ.ชุมแสง จ.นครสวรรค์ วัดได้ 242.00 ลบ.ม./วินาที (เมื่อวาน 215.00 ลบ.ม./วินาที) ต่ำกว่าตลิ่ง 8.41 เมตร มี**แนวโน้มเพิ่มขึ้น**

**แม่น้ำเจ้าพระยา** ปริมาณน้ำไหลผ่านที่สถานี C.2 อ.เมืองนครสวรรค์ วัดได้ 284.00 ลบ.ม./วินาที (เมื่อวาน 271.00 ลบ.ม./วินาที) ต่ำกว่าตลิ่ง 8.69 เมตร มี**แนวโน้มเพิ่มขึ้น** และมีปริมาณน้ำไหลผ่านท้ายเขื่อนเจ้าพระยา (C.13) ในอัตรา 70.00 ลบ.ม./วินาที (เมื่อวาน 70.00 ลบ.ม./วินาที) ไหลผ่านสถานีวัดน้ำ C.29A อ.บางไทร มีปริมาณน้ำไหลผ่านเฉลี่ย 80.00 ลบ.ม./วินาที (เมื่อวาน 245.00 ลบ.ม./วินาที)

## 2.5 สภาพน้ำในอ่างเก็บน้ำขนาดกลาง (ข้อมูล วันที่ 17 พ.ย. 63)

ข้อมูลวันที่ 17 พฤศจิกายน 2563																								
สรุปอ่างขนาดกลางที่มีปริมาณในช่วง <=30% 31 - 50% >50-80% >80 - 100% และ >100%																								
ภาค	จำนวน	สขป.	จำนวน	31 - 50 %				>50-80%				>80 - 100 %				>100 %								
				ภาค	จำนวน	สขป.	จำนวน	ภาค	จำนวน	สขป.	จำนวน	ภาค	จำนวน	สขป.	จำนวน	ภาค	จำนวน	สขป.	จำนวน					
เหนือ	25		1	5	เหนือ	14		1	2	เหนือ	13		1	5	เหนือ	15		1	3	เหนือ	8		1	0
			2	15				2	9				2	3				2	9				2	3
			3	1				3	2				3	0				3	1				3	1
			4	4				4	1				4	5				4	2				4	4
ตะวันออกเฉียงเหนือ	9		5	4	ตะวันออกเฉียงเหนือ	35		5	17	ตะวันออกเฉียงเหนือ	51		5	15	ตะวันออกเฉียงเหนือ	58		5	14	ตะวันออกเฉียงเหนือ	65		5	3
			6	1				6	6				6	18				6	15				6	12
			7	2				7	10				7	12				7	11				7	12
			8	2				8	2				8	6				8	18				8	38
ตะวันออกเฉียง	2		9	2	ตะวันออกเฉียง	3		9	3	ตะวันออกเฉียง	12		9	12	ตะวันออกเฉียง	24		9	24	ตะวันออกเฉียง	10		9	10
กลาง	3		10	3	กลาง	1		10	1	กลาง	5		10	4	กลาง	11		10	10	กลาง	2		10	1
			11	0				11	0				11	0				11	0				11	0
			12	0				12	0				12	1				12	1				12	1
ตะวันตก	0		13	0	ตะวันตก	1		13	1	ตะวันตก	0		13	0	ตะวันตก	2		13	2	ตะวันตก	4		13	4
ใต้	4		14	3	ใต้	4		14	0	ใต้	15		14	6	ใต้	12		14	7	ใต้	4		14	1
			15	0				15	1				15	4				15	5				15	3
			16	1				16	3				16	4				16	0				16	0
			17	0				17	0				17	1				17	0				17	0
			รวม	43					รวม				43	รวม				58					รวม	58

รวมทั้งหมด 412 แห่ง

## 2.6 สรุปผลการจัดสรรน้ำฤดูแล้งปี 2563/64 (1 พ.ย. 63 – 30 เม.ย. 64)

อ่างเก็บน้ำ	แผน (ล้าน ลบ.ม.)	ผลจัดสรรน้ำ (ล้าน ลบ.ม.)	คงเหลือ (ล้าน ลบ.ม.)
ทั้งประเทศ (17 พ.ย. 63)	15,701	1,553 (10%)	14,148 (90%)
เจ้าพระยา (4 เขื่อน) (17 พ.ย. 63)	4,000	243 (6%)	3,757 (94%)

### 3. วิเคราะห์สถานการณ์

#### 3.1 คาดการณ์ปริมาณฝนจากแบบจำลองบรรยากาศจากกรมอุตุนิยมวิทยา (3วันล่วงหน้า)

- วันที่ 17 พ.ย. 63 (17 พ.ย. 63 เวลา 07.00 น. – 18 พ.ย. 63 เวลา 07.00 น.) มีฝนตกปานกลาง (10.1 – 35.0 มม.) บริเวณพื้นที่ภาคใต้ จ.ชลบุรี จ.ระยอง จ.ระนอง จ.สุราษฎร์ธานี จ.พังงา จ.กระบี่ จ.นครศรีธรรมราช จ.ตรัง จ.พัทลุง จ.สงขลา จ.ปัตตานี จ.ยะลา และจ.นราธิวาส มีฝนตกหนัก (35.1-90.0 มม.) บริเวณพื้นที่ จ.สงขลา จ.ปัตตานี และนราธิวาส

- วันที่ 18 พ.ย. 63 (18 พ.ย.63 เวลา 07.00 น. – 19 พ.ย. 63 เวลา 07.00 น.) มีฝนตกปานกลาง (10.1 – 35.0 มม.) บริเวณพื้นที่ บริเวณพื้นที่ภาคใต้ จ.ระนอง จ.สุราษฎร์ธานี จ.พังงา จ.ภูเก็ต จ.กระบี่ จ.นครศรีธรรมราช จ.ตรัง จ.พัทลุง จ.สงขลา จ.ปัตตานี จ.ยะลา และจ.นราธิวาส มีฝนตกหนัก (35.1-90.0 มม.) บริเวณพื้นที่ จ.นครศรีธรรมราช

- วันที่ 19 พ.ย. 63 (19 พ.ย.63 เวลา 07.00 น. – 20 พ.ย. 63 เวลา 07.00 น.) มีฝนตกปานกลาง (10.1 – 35.0 มม.) บริเวณพื้นที่ภาคใต้ จ.พังงา จ.ภูเก็ต จ.กระบี่ จ.นครศรีธรรมราช จ.ตรัง จ.พัทลุง จ.สงขลา จ.ปัตตานี จ.ยะลา และจ.นราธิวาส มีฝนตกหนัก (35.1-90.0 มม.) บริเวณพื้นที่ จ.ยะลา

#### 3.2 คาดการณ์ปริมาณน้ำ (วันที่ 18 พ.ย. 63)

คาดการณ์ปริมาณน้ำไหลผ่านลุ่มน้ำปิงที่สถานี P.17 อ.บรรพตพิสัย จ.นครสวรรค์ จะมีปริมาณน้ำไหลผ่าน 30.00 ลบ.ม./วินาที มีแนวโน้มทรงตัว ลุ่มน้ำน่านที่สถานี N.67 อ.ชุมแสง จ.นครสวรรค์ จะมีปริมาณน้ำไหลผ่าน 246.00 ลบ.ม./วินาที มีแนวโน้มเพิ่มขึ้น โดยจะทำให้ในลุ่มน้ำเจ้าพระยาที่สถานี C.2 อ.เมืองนครสวรรค์ จ.นครสวรรค์ จะมีปริมาณน้ำไหลผ่าน 314.00 ลบ.ม./วินาที มีแนวโน้มเพิ่มขึ้น

#### 4. รายงานสถานการณ์ค่าความเค็ม (ข้อมูล วันที่ 17 พ.ย. 63 เวลา 07:00 น.)

แม่น้ำ	สถานีเฝ้าระวัง	เกณฑ์เฝ้าระวัง (กรัม/ลิตร)	ค่าความเค็ม (กรัม/ลิตร)
เจ้าพระยา	ประปาสำแล	0.25	0.15
ปราจีน-บางปะกง	บางกระเจ็ด	2.00	0.11
ท่าจีน	ปากคลองจินดา	0.75	0.31
แม่กลอง	ปากคลองดำเนินสะดวก	2.00	0.24

## 5. สถานการณ์อุทกภัย และการให้ความช่วยเหลือ

สถานการณ์อุทกภัยจำนวน 3 จังหวัด ได้แก่ จังหวัดนครราชสีมา สุพรรณบุรี และนครปฐม กรมชลประทานให้ความช่วยเหลือพื้นที่ประสบอุทกภัย แบ่งเป็น เครื่องสูบน้ำ จำนวน 62 เครื่อง เครื่องผลักดันน้ำ จำนวน 98 เครื่อง รถแบ็คโฮ จำนวน 4 คัน

การให้ความช่วยเหลือ (จังหวัดที่ยังประสบอุทกภัย) ปี 2563 กรมชลประทาน									
ที่	จังหวัด	สชป.	การช่วยเหลือ						
			เครื่องสูบน้ำ (เครื่อง)	เครื่องผลักดัน น้ำ (เครื่อง)	กาลักน้ำ (ชุด)	รถแบ็คโฮ (คัน)	รถบรรทุก (คัน)	รถเครน (คัน)	อื่นๆ
1	นครราชสีมา	8	-	78	-	-	-	-	-
2	สุพรรณบุรี	12	59	20	-	4	-	-	-
3	นครปฐม	11	3	-	-	-	-	-	-
รวมการช่วยเหลือ			62	98	-	4	-	-	-