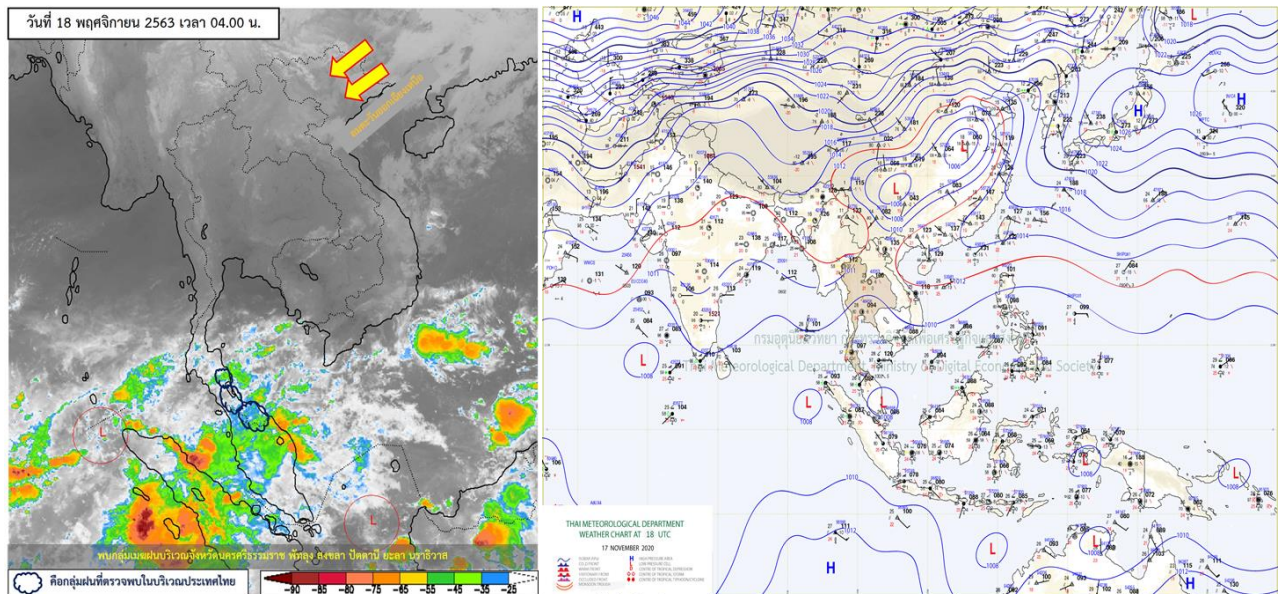




รายงานสรุปศูนย์ปฏิบัติการน้ำอัจฉริยะ
เรื่อง สถานการณ์น้ำและการเฝ้าระวัง
ประจำวันพุธที่ 18 พฤศจิกายน พ.ศ. 2563

1. สภาพอากาศและปริมาณฝน

1.1 สภาพอากาศ (กรมอุตุนิยมวิทยา)



บริเวณความกดอากาศสูงหรือมวลอากาศเย็นกำลังอ่อนปกคลุมประเทศไทยตอนบน ลักษณะเช่นนี้ทำให้ยังคงมีอากาศหนาวและมีหมอกในตอนเช้า ขอให้ประชาชนบริเวณภาคเหนือและภาคตะวันออกเฉียงเหนือระวังอันตรายสัญจรผ่านบริเวณที่มีหมอกไว้ด้วย สำหรับมรสุมตะวันออกเฉียงเหนือกำลังอ่อนยังคงพัดปกคลุมอ่าวไทยและภาคใต้ ในขณะที่มีหย่อมความกดอากาศต่ำปกคลุมประเทศมาเลเซีย ลักษณะเช่นนี้ทำให้ภาคใต้ตอนล่างมีฝนตกหนักบางแห่งในระยะนี้

1.2 สภาพฝน

ปริมาณฝนสูงสุด 5 อันดับ จากสำนักงานทรัพยากรน้ำแห่งชาติ เวลา 07.00 น. วันที่ 17 พ.ย.63 ถึงเวลา 07.00 น. วันที่ 18 พ.ย.63 ตามลำดับ ดังนี้

1. อ.เมืองสงขลา จ.สงขลา	วัดปริมาณฝนได้	100.5	มม.
2. อ.บาเจาะ จ.นราธิวาส	วัดปริมาณฝนได้	58.0	มม.
3. อ.ป่าบอน จ.พัทลุง	วัดปริมาณฝนได้	54.2	มม.
4. อ.เมืองนราธิวาส จ.นราธิวาส	วัดปริมาณฝนได้	53.8	มม.
5. อ.แว้ง จ.นราธิวาส	วัดปริมาณฝนได้	52.2	มม.

2. สถานการณ์น้ำท่าและสภาพน้ำในอ่างเก็บน้ำ

2.1 สถานการณ์น้ำท่าในลุ่มน้ำต่างๆ (ข้อมูล วันที่ 18 พ.ย. 63 เวลา 06.00 น.)

แม่น้ำ	สถานี	ที่ตั้งสถานี			ตลิ่ง ม.	ความจุ ม. ³ /วิ.	ระดับน้ำ ม.	ปริมาณน้ำ		ต่ำ(-) สูง(+) กว่าตลิ่ง	อยู่ใน เกณฑ์	แนวโน้ม
								วันนี้ ม. ³ /วิ.	เมื่อวาน ม. ³ /วิ.			
1. ปิง	P.1	สะพานนารัฐ	อำเภอเมือง	จังหวัดเชียงใหม่	3.70	445	1.37	13.25	12.75	-2.33	น้อย	เพิ่มขึ้น
	P.7A	สะพานบ้านห้วยยาง	อำเภอเมือง	จังหวัดกำแพงเพชร	5.34	3,000	0.22	62.44	64.19	-5.12	น้อย	ลดลง
	P.17	บ้านท่าวี	อำเภอบรรพตพิสัย	จังหวัดนครสวรรค์	39.80	2,990	34.02	30.00	31.00	-5.78	น้อย	ลดลง
2. วัง	W.1C	สะพานเสตุวารี	อำเภอเมือง	จังหวัดลำปาง	5.20	651	-0.64	0.26	0.37	-5.84	น้อย	ทรงตัว
3. ยม	Y.1C	สะพานบ้านน้ำโค้ง	อำเภอเมือง	จังหวัดแพร่	8.20	993	0.18	7.64	8.30	-8.02	น้อย	ลดลง
4. น่าน	N.1	หน้าสำนักงานป่าไม้	อำเภอเมือง	จังหวัดน่าน	7.00	1,217	0.09	23.58	23.58	-6.91	น้อย	ทรงตัว
	N.5A	สะพานอากาทรถ	อำเภอเมือง	จังหวัดพิษณุโลก	10.37	1,365	0.75	69.15	84.37	-9.62	น้อย	ลดลง
	N.67	สะพานบ้านเกษไชโย	อำเภอชุมแสง	จังหวัดนครสวรรค์	28.30	1,579	19.85	238.00	242.00	-8.45	ปกติ	ลดลง
5. เจ้าพระยา	C.2	ค่ายจิระประวัติ	อำเภอเมือง	จังหวัดนครสวรรค์	26.20	3,590	17.51	284.00	284.00	-8.69	น้อย	ทรงตัว
	C.13	ท้ายเขื่อนเจ้าพระยา	อำเภอสรรพยา	จังหวัดชัยนาท	16.34	2,840	5.51	70.00	70.00	-10.83	น้อย	ทรงตัว
6. ป่าสัก	S.28	ท้ายเขื่อนป่าสักชลสิทธิ์	อำเภอพัฒนานิคม	จังหวัดลพบุรี	31.46	1,175	16.48	*	*	-14.98	N/A	N/A
7. มูล	M.7	สะพานเสรีประชาธิปไตย	อำเภอเมือง	จังหวัดอุบลราชธานี	7.00	2,300	4.66	1160.00	1235.00	-2.34	ปกติ	ลดลง
8. สี	E.20A	บ้านบ้านฟ้าหยาด	อำเภอมหาชนะชัย	จังหวัดยโสธร	10.00	1,220	5.69	313.29	317.78	-4.31	ปกติ	ลดลง
	B.9	บ้านสาระเห็ด	อำเภอท่ายาง	จังหวัดเพชรบุรี	6.60	355	2.54	18.50	15.50	-4.06	น้อย	เพิ่มขึ้น
	B.6A	สะพานท่ากระเรียน	อำเภอแก่งกระจาน	จังหวัดเพชรบุรี	6.00	260	0.80	2.50	2.70	-5.20	น้อย	ลดลง
9. เพชรบุรี	B.15	สะพานเทศบาล	อำเภอเมือง	จังหวัดเพชรบุรี	5.40	150	0.59	2.94	4.29	-4.81	น้อย	ลดลง
	X.44	คลองอูตะเกา	อำเภอหาดใหญ่	จังหวัดสงขลา	7.40	534	1.33	49.50	35.40	-6.07	น้อย	เพิ่มขึ้น
	X.170	บ้านคลองลำ	อำเภอศรีนครินทร์	จังหวัดพัทลุง	25.20	290	21.02	10.80	9.50	-4.18	น้อย	เพิ่มขึ้น
11. ภาคใต้ฝั่งตะวันออก	X.180	สะพานเทศบาล	อำเภอเมือง	จังหวัดชุมพร	3.80	193	0.67	35.10	33.90	-3.13	ปกติ	เพิ่มขึ้น
	X.119A	สะพานสันต	อำเภอสุโขทัย	จังหวัดนครราชสีมา	8.20	203	5.78	85.20	49.55	-2.42	ปกติ	เพิ่มขึ้น
	X.53A	คลองชุมพร	อำเภอเมือง	จังหวัดชุมพร	9.30	143	2.71	5.10	5.50	-6.59	น้อย	ลดลง
	X.212	คลองหลังสวน	อำเภอหลังสวน	จังหวัดชุมพร	6.00	1,460	0.50	116.00	115.00	-5.50	น้อย	เพิ่มขึ้น
	X.234	บ้านป่าหมาก	อำเภอเมือง	จังหวัดตรัง	6.40	426	1.63	72.50	75.00	-4.77	ปกติ	ลดลง

○ น้ำใช้การทั้งประเทศ (อ่างเก็บน้ำขนาดใหญ่) ณ วันที่ 18 พฤศจิกายน 2563

- ปี 2559 มีน้ำ 27,047 ล้าน ลบ.ม. คิดเป็น 58%
- ปี 2562 มีน้ำ 23,231 ล้าน ลบ.ม. คิดเป็น 49%
- ปี 2563 มีน้ำ 20,825 ล้าน ลบ.ม. คิดเป็น 44%
- ปี 2563 **น้อยกว่า** ปี 2559 จำนวน 6,222 ล้าน ลบ.ม.
- ปี 2563 **น้อยกว่า** ปี 2562 จำนวน 2,406 ล้าน ลบ.ม.

○ น้ำใช้การในลุ่มเจ้าพระยา ณ วันที่ 18 พฤศจิกายน 2563

- ปี 2559 มีน้ำ 10,112 ล้าน ลบ.ม. คิดเป็น 56%
- ปี 2562 มีน้ำ 5,168 ล้าน ลบ.ม. คิดเป็น 28%
- ปี 2563 มีน้ำ 5,994 ล้าน ลบ.ม. คิดเป็น 33%
- ปี 2563 **น้อยกว่า** ปี 2559 จำนวน 4,118 ล้าน ลบ.ม.
- ปี 2563 **มากกว่า** ปี 2562 จำนวน 826 ล้าน ลบ.ม.

2.2 สภาพน้ำใช้การในอ่างเก็บน้ำขนาดใหญ่ (ข้อมูล วันที่ 18 พ.ย. 63)

ภาค อ่างเก็บน้ำเขื่อน	ความจุ ที่ รณศ. (ล้าน ม.³)	ความจุ ที่ รณก. (ล้าน ม.³)	ความจุน้ำ ใช้การ (ล้าน ม.³)	ณ วันที่							ไหลลง วันนี้ (ล้าน ม.³)	ระบาย วันนี้ (ล้าน ม.³)
				ปี2562		ปี2563						
				ปริมาตร (ล้าน ม.³)	% รณก.	ปริมาตร (ล้าน ม.³)	% รณก.	ปริมาตรใช้การ (ล้าน ม.³)	% รณก.	% ใช้การ		
เหนือ												
ภูมิพล*	13,462	13,462	9,662	5,871	44	5,701	42	1,901	14	20	2.04	5.00
สิริกิติ์*	10,508	9,510	6,660	5,188	55	5,764	61	2,914	31	44	1.98	9.44
แม่จันทมบูรณ์ชล	323	265	253	157	59	144	54	132	50	52	0.14	0.10
แม่กวางอุดมธารา	295	263	249	71	27	112	42	98	37	39	0.26	0.04
กิวลม	106	106	103	54	51	54	51	51	48	49	0.39	0.19
กิวคองหมา	209	170	164	113	66	99	58	92	54	56	0.13	0.06
แควน้อยบำรุงแดน	1,080	939	896	485	52	461	49	418	45	47	1.52	1.73
แม่มอก	110	110	94	37	33	44	40	28	26	30	0.02	0.02
รวมภาคเหนือ	26,093	24,825	17,987	11,975	48	12,379	50	5,634	23	31	6.49	16.58
ตะวันออกเฉียงเหนือ												
ห้วยหลวง	136	136	129	70	51	66	49	60	44	46	0.00	0.11
น้ำอูน	780	520	475	303	58	249	48	204	39	43	0.19	0.19
น้ำพุง*	200	165	157	90	55	89	54	81	49	52	0.22	0.00
จุฬารักษ์*	181	164	127	50	31	154	94	117	71	92	0.13	0.00
อุบลรัตน์*	4,640	2,431	1,850	561	23	1,607	66	1,026	42	55	4.77	0.30
ลำปาว	2,450	1,980	1,880	1,565	79	996	50	896	45	48	0.99	0.06
ลำตะคอง	445	314	292	170	54	360	114	337	107	115	1.00	0.69
ลำพระเพลิง	242	155	154	27	18	155	100	154	99	100	0.25	0.17
มูลบน	350	141	134	51	36	151	107	144	102	107	0.69	1.02
ลำแพระ	325	275	268	94	34	239	87	232	84	86	0.73	0.03
ลำน้ำรอง	197	121	118	25	21	100	83	97	80	82	0.25	0.00
สิรินธร*	1,966	1,966	1,135	1,837	93	1,768	90	937	48	83	0.89	0.00
รวมภาคตอน.	11,911	8,368	6,676	4,843	58	5,934	71	4,284	51	64	10.11	2.57
กลาง												
ป่าสักชลสิทธิ์	960	960	957	320	33	764	80	761	79	80	0.92	0.44
ทับเสลา	190	160	143	38	24	143	89	126	79	88	0.20	0.00
กระเสียว	390	299	259	63	21	202	67	162	54	62	0.14	0.02
รวมภาคกลาง	1,540	1,419	1,135	421	30	1,109	78	1,049	74	77	1.26	0.46
ตะวันตก												
ศรีนครินทร์*	18,770	17,745	7,480	15,461	87	13,352	75	3,087	17	41	6.15	7.99
วีรราชกรม*	11,000	8,860	5,848	7,569	85	4,906	55	1,894	21	32	8.62	7.98
รวมภาคตะวันตก	29,770	26,605	13,328	23,030	87	18,259	69	4,982	19	37	14.77	15.97
ตะวันออก												
ขุนด่านปราการชล	225	224	219	201	90	224	100	219	98	100	0.12	0.08
คลองสิียด	450	420	390	143	34	207	49	177	42	45	0.00	0.00
บางพระ	127	117	105	66	56	76	65	64	55	61	0.62	0.21
หนองปลาไหล	206	164	150	92	56	176	107	162	99	108	0.47	0.00
ประแสร์	322	295	275	141	48	233	79	213	72	77	0.00	0.00
นฤปดินทรจินดา	338	295	276	270	91	243	82	224	76	81	0.08	0.00
รวมภาคตะวันออก	1,668	1,515	760	913	60	1,159	76	1,059	70	75	1.29	0.30
ใต้												
แก่งกระจาน	900	710	645	519	73	553	78	488	69	76	1.86	2.16
ปราณบุรี	490	391	373	292	75	364	93	346	89	93	1.03	0.92
ราชประภา*	6,144	5,639	4,287	3,858	68	3,666	65	2,314	41	54	3.25	2.93
บางลา*	1,590	1,454	1,178	904	62	945	65	669	46	57	7.96	4.01
รวมภาคใต้	9,124	8,194	6,447	5,573	68	5,528	67	3,818	47	59	14.10	10.02
รวมทั้งประเทศ	80,106	70,926	46,333	46,755	66	44,367	63	20,825	29	44	48.01	45.90

ต่ำกว่า 30 %
รวม 2 แห่ง

ตั้งแต่ 31 - 50%
รวม 10 แห่ง

ตั้งแต่ 51-80%
รวม 11 แห่ง

มากกว่า 80%
รวม 12 แห่ง

2.3 สภาพน้ำในอ่างเก็บน้ำ 4 เขื่อนหลักกลุ่มเจ้าพระยา (ข้อมูล วันที่ 18 พ.ย. 63)

สภาพน้ำในอ่างเก็บน้ำ ภูมิพล สิริกิติ์ แควน้อยฯ และป่าสักฯ วันที่ 18 พฤศจิกายน 2563

อ่างเก็บน้ำ	ปริมาณน้ำในอ่างฯ		ปริมาณน้ำใช้การได้		ปริมาณน้ำไหลลงอ่างฯ		ปริมาณน้ำระบาย		รับน้ำได้อีก	เปรียบเทียบน้ำใช้การ - น้อยกว่า / + มากกว่า ปี 2559
	ปี 2563	% ความจุ	ปริมาณน้ำ	% ใช้การ	วันนี้	เมื่อวาน	วันนี้	เมื่อวาน		
ภูมิพล	5,701	42	1,901	20	2.04	5.16	5.00	5.00	7,761	-1,442
สิริกิติ์	5,764	61	2,914	44	1.98	4.07	9.44	9.50	3,746	-1,968
ภูมิพล+สิริกิติ์	11,465	50	4,815	29	4.02	9.23	14.44	14.50	11,507	-3,410
แควน้อยฯ	461	49	418	47	1.52	0.93	1.73	1.73	478	-501
ป่าสักชลสิทธิ์	764	80	761	80	0.92	2.08	0.44	0.44	196	-206
รวมทั้งหมด	12,690	51	5,994	33	6.46	12.24	16.61	16.67	12,181	-4,117

(หน่วย : ล้าน ลบ.ม.)

2.4 สถานการณ์น้ำลุ่มน้ำเจ้าพระยา

แม่น้ำปิง ปริมาณน้ำไหลผ่านที่สถานี P.17 อ.บรรพตพิสัย จ.นครสวรรค์ วัดได้ 30.00 ลบ.ม./วินาที (เมื่อวาน 31.00 ลบ.ม./วินาที) ต่ำกว่าตลิ่ง 5.78 เมตร **มีแนวโน้มลดลง**

แม่น้ำน่าน ปริมาณน้ำไหลผ่านที่สถานี N.67 อ.ชุมแสง จ.นครสวรรค์ วัดได้ 238.00 ลบ.ม./วินาที (เมื่อวาน 242.00 ลบ.ม./วินาที) ต่ำกว่าตลิ่ง 8.45 เมตร **มีแนวโน้มลดลง**

แม่น้ำเจ้าพระยา ปริมาณน้ำไหลผ่านที่สถานี C.2 อ.เมืองนครสวรรค์ วัดได้ 284.00 ลบ.ม./วินาที (เมื่อวาน 284.00 ลบ.ม./วินาที) ต่ำกว่าตลิ่ง 8.69 เมตร **มีแนวโน้มทรงตัว** และมีปริมาณน้ำไหลผ่านท้ายเขื่อนเจ้าพระยา (C.13) ในอัตรา 70.00 ลบ.ม./วินาที (เมื่อวาน 70.00 ลบ.ม./วินาที) ไหลผ่านสถานีวัดน้ำ C.29A อ.บางไทร มีปริมาณน้ำไหลผ่านเฉลี่ย 155.00 ลบ.ม./วินาที (เมื่อวาน 80.00 ลบ.ม./วินาที)

2.5 สภาพน้ำในอ่างเก็บน้ำขนาดกลาง (ข้อมูล วันที่ 18 พ.ย. 63)

ข้อมูลวันที่ 18 พฤศจิกายน 2563																			
สรุปอ่างขนาดกลางที่มีปริมาณในช่วง <=30% 31 - 50% >50-80% >80 - 100% และ >100 %																			
		31 - 50 %				>50-80%				>80 - 100 %				>100 %					
ภาค	จำนวน	สขป.	จำนวน	ภาค	จำนวน	สขป.	จำนวน	ภาค	จำนวน	สขป.	จำนวน	ภาค	จำนวน	สขป.	จำนวน	ภาค	จำนวน	สขป.	จำนวน
เหนือ	25	1	5	เหนือ	14	1	2	เหนือ	13	1	5	เหนือ	15	1	3	เหนือ	8	1	0
		2	15			2	9			2	3			2	9			2	3
		3	1			3	2			3	0			3	1			3	1
		4	4			4	1			4	5			4	2			4	4
ตะวันออก เฉียงเหนือ	10	5	4	ตะวันออก เฉียงเหนือ	35	5	17	ตะวันออก เฉียงเหนือ	50	5	15	ตะวันออก เฉียงเหนือ	62	5	15	ตะวันออก เฉียงเหนือ	61	5	2
		6	2			6	6			6	17			6	15			6	12
		7	2			7	10			7	12			7	12			7	11
		8	2			8	2			8	6			8	20			8	36
ตะวันออก	2	9	2	ตะวันออก	3	9	3	ตะวันออก	12	9	12	ตะวันออก	24	9	24	ตะวันออก	10	9	10
กลาง	3	10	3	กลาง	1	10	1	กลาง	5	10	4	กลาง	11	10	10	กลาง	2	10	1
		11	0			11	0			11	0			11	0				
		12	0			12	0			12	1			12	1				
ตะวันตก	0	13	0	ตะวันตก	1	13	1	ตะวันตก	0	13	0	ตะวันตก	2	13	2	ตะวันตก	4	13	4
ใต้	4	14	3	ใต้	4	14	0	ใต้	14	14	6	ใต้	13	14	7	ใต้	4	14	1
		15	0			15	1			15	4			15	5			15	3
		16	1			16	3			16	4			16	0			16	0
		17	0			17	0			17	0			17	1			17	0
		รวม	44			รวม	44			รวม	58			รวม	58			รวม	94

รวมทั้งหมด 412 แห่ง

2.6 สรุปผลการจัดสรรน้ำฤดูแล้งปี 2563/64 (1 พ.ย. 63 – 30 เม.ย. 64)

อ่างเก็บน้ำ	แผน (ล้าน ลบ.ม.)	ผลจัดสรรน้ำ (ล้าน ลบ.ม.)	คงเหลือ (ล้าน ลบ.ม.)
ทั่วประเทศ (18 พ.ย. 63)	15,701	1,628 (10%)	14,073 (90%)
เจ้าพระยา (4 เขื่อน) (18 พ.ย. 63)	4,000	260 (6%)	3,740 (94%)

3. วิเคราะห์สถานการณ์

3.1 คาดการณ์ปริมาณฝนจากแบบจำลองบรรยากาศจากกรมอุตุนิยมวิทยา (3วันล่วงหน้า)

- วันที่ 18 พ.ย. 63 (18 พ.ย. 63 เวลา 07.00 น. – 19 พ.ย. 63 เวลา 07.00 น.) มีฝนตกปานกลาง (10.1 – 35.0 มม.) บริเวณพื้นที่ภาคใต้ จ.อุทัยธานี จ.ระนอง จ.สุราษฎร์ธานี จ.พังงา จ.ภูเก็ต จ.กระบี่ จ.นครศรีธรรมราช จ.ตรัง จ.พัทลุง จ.สตูล จ.สงขลา จ.ปัตตานี จ.ยะลา และจ.นราธิวาส มีฝนตกหนัก (35.1-90.0 มม.) บริเวณพื้นที่ จ.พังงา จ.กระบี่ จ.นครศรีธรรมราช และจ.นราธิวาส

- วันที่ 19 พ.ย. 63 (19 พ.ย.63 เวลา 07.00 น. – 20 พ.ย. 63 เวลา 07.00 น.) มีฝนตกปานกลาง (10.1 – 35.0 มม.) บริเวณพื้นที่ บริเวณพื้นที่ภาคใต้ จ.ระนอง จ.สุราษฎร์ธานี จ.พังงา จ.ภูเก็ต จ.กระบี่ จ.นครศรีธรรมราช จ.ตรัง จ.พัทลุง จ.สตูล จ.สงขลา จ.ปัตตานี จ.ยะลา และจ.นราธิวาส มีฝนตกหนัก (35.1-90.0 มม.) บริเวณพื้นที่ จ.พังงา จ.นครศรีธรรมราช จ.พัทลุง จ.สงขลา และจ.นราธิวาส

- วันที่ 20 พ.ย. 63 (20 พ.ย.63 เวลา 07.00 น. – 21 พ.ย. 63 เวลา 07.00 น.) มีฝนตกปานกลาง (10.1 – 35.0 มม.) บริเวณพื้นที่ภาคใต้ จ.ระยอง จ.สุราษฎร์ธานี จ.พังงา จ.ภูเก็ต จ.กระบี่ จ.นครศรีธรรมราช จ.ตรัง จ.พัทลุง จ.สงขลา จ.ปัตตานี จ.ยะลา และจ.นราธิวาส

3.2 คาดการณ์ปริมาณน้ำ (วันที่ 19 พ.ย. 63)

คาดการณ์ปริมาณน้ำไหลผ่านลุ่มน้ำปิงที่สถานี P.17 อ.บรรพตพิสัย จ.นครสวรรค์ จะมีปริมาณน้ำไหลผ่าน 28.00 ลบ.ม./วินาที มีแนวโน้มลดลง ลุ่มน้ำน่านที่สถานี N.67 อ.ชุมแสง จ.นครสวรรค์ จะมีปริมาณน้ำไหลผ่าน 232.00 ลบ.ม./วินาที มีแนวโน้มลดลง โดยจะทำให้ในลุ่มน้ำเจ้าพระยาที่สถานี C.2 อ.เมืองนครสวรรค์ จ.นครสวรรค์ จะมีปริมาณน้ำไหลผ่าน 280.00 ลบ.ม./วินาที มีแนวโน้มลดลง

4. รายงานสถานการณ์ค่าความเค็ม (ข้อมูล วันที่ 18 พ.ย. 63 เวลา 07:00 น.)

แม่น้ำ	สถานีเฝ้าระวัง	เกณฑ์เฝ้าระวัง (กรัม/ลิตร)	ค่าความเค็ม (กรัม/ลิตร)
เจ้าพระยา	ประปาสำแล	0.25	0.15
ปราจีน-บางปะกง	บางกระเจ็ด	2.00	0.14
ท่าจีน	ปากคลองจินดา	0.75	0.35
แม่กลอง	ปากคลองดำเนินสะดวก	2.00	0.23

5. สถานการณ์อุทกภัย และการให้ความช่วยเหลือ

สถานการณ์อุทกภัยจำนวน 3 จังหวัด ได้แก่ จังหวัดนครราชสีมา สุพรรณบุรี และนครปฐม กรมชลประทานให้ความช่วยเหลือพื้นที่ประสบอุทกภัย แบ่งเป็น เครื่องสูบน้ำ จำนวน 61 เครื่อง เครื่องผลักดันน้ำ จำนวน 98 เครื่อง รถแบ็คโฮ จำนวน 4 คัน

การให้ความช่วยเหลือ (จังหวัดที่ยังประสบอุทกภัย) ปี 2563 กรมชลประทาน									
ที่	จังหวัด	สชป.	การช่วยเหลือ						
			เครื่องสูบน้ำ (เครื่อง)	เครื่องผลักดัน น้ำ (เครื่อง)	กาลักน้ำ (ชุด)	รถแบ็คโฮ (คัน)	รถบรรทุก (คัน)	รถเครน (คัน)	อื่นๆ
1	นครราชสีมา	8	-	78	-	-	-	-	-
2	สุพรรณบุรี	12	59	20	-	4	-	-	-
3	นครปฐม	11	2	-	-	-	-	-	-
รวมการช่วยเหลือ			61	98	-	4	-	-	-