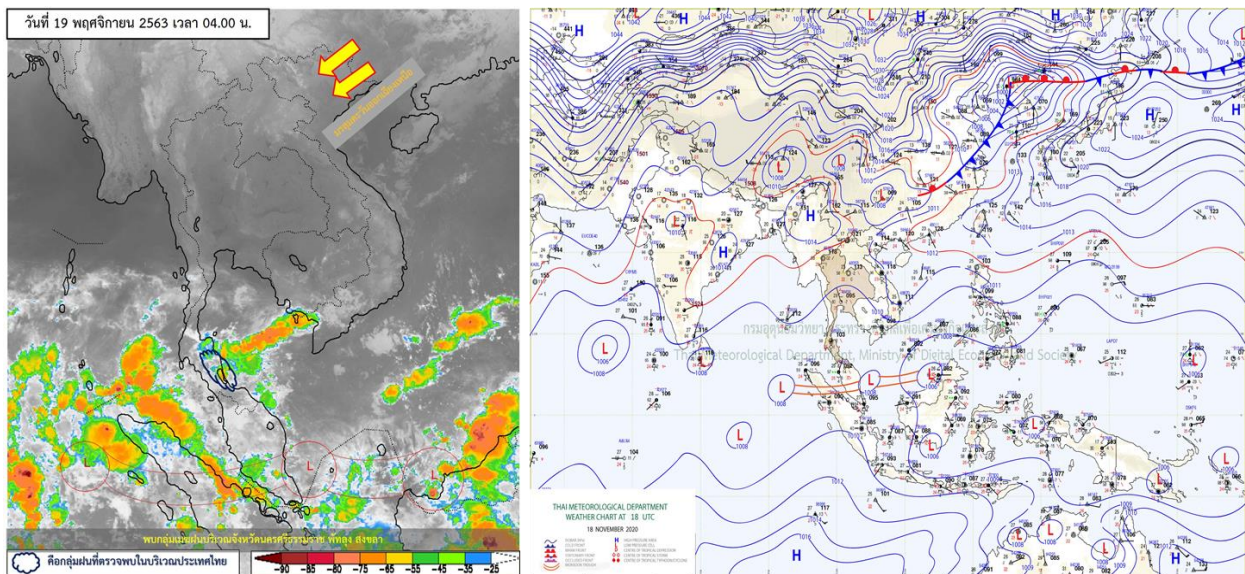




รายงานสรุปศูนย์ปฏิบัติการน้ำอัจฉริยะ
เรื่อง สถานการณ์น้ำและการเฝ้าระวัง
ประจำวันพฤหัสบดีที่ 19 พฤศจิกายน พ.ศ. 2563

1. สภาพอากาศและปริมาณฝน

1.1 สภาพอากาศ (กรมอุตุนิยมวิทยา)



บริเวณความกดอากาศสูงหรือมวลอากาศเย็นกำลังอ่อนปกคลุมประเทศไทยตอนบน ทำให้ประเทศไทยตอนบนมีอุณหภูมิสูงขึ้น แต่ยังคงมีอากาศเย็นกับมีหมอกในตอนเช้าสำหรับมรสุมตะวันออกเฉียงเหนือกำลังอ่อนพัดปกคลุมอ่าวไทยและภาคใต้ ประกอบกับร่องมรสุมพาดผ่านบริเวณประเทศมาเลเซียและประเทศอินโดนีเซีย ทำให้ภาคใต้ตอนล่างยังคงมีฝนตกหนักบางแห่งในระยะนี้ ขอให้ประชาชนบริเวณภาคใต้ตอนล่างระวังอันตรายจากฝนที่ตกหนักและฝนที่ตกสะสมไว้ด้วย

1.2 สภาพฝน

ปริมาณฝนสูงสุด 5 อันดับ จากสำนักงานทรัพยากรน้ำแห่งชาติ เวลา 07.00 น. วันที่ 18 พ.ย.63 ถึงเวลา 07.00 น. วันที่ 19 พ.ย.63 ตามลำดับ ดังนี้

1. อ.เมืองนราธิวาส จ.นราธิวาส	วัดปริมาณฝนได้	59.8	มม.
2. อ.ลานสกา จ.นครศรีธรรมราช	วัดปริมาณฝนได้	49.0	มม.
3. อ.เมืองนครศรีธรรมราช จ.นครศรีธรรมราช	วัดปริมาณฝนได้	48.8	มม.
4. อ.ศรีนครินทร์ จ.พัทลุง	วัดปริมาณฝนได้	47.2	มม.
5. อ.ปากพนัง จ.นครศรีธรรมราช	วัดปริมาณฝนได้	44.4	มม.

2. สถานการณ์น้ำท่าและสภาพน้ำในอ่างเก็บน้ำ

2.1 สถานการณ์น้ำท่าในลุ่มน้ำต่างๆ (ข้อมูล วันที่ 19 พ.ย. 63 เวลา 06.00 น.)

แม่ น้ำ	สถานี	ที่ตั้งสถานี	ที่ตั้ง	ความจุ	ระดับน้ำ	ปริมาณน้ำ		ต่ำ(-) สูง(+) กว่าคลัง	อยู่ใน เกณฑ์	แนวโน้ม		
						วันนี้	เมื่อวาน					
			ม.	ม. ³ / วิ.	ม.	ม. ³ / วิ.	ม. ³ / วิ.					
1. ปิง	P.1	สะพานนาครี	อำเภอเมือง	จังหวัดเชียงใหม่	3.70	445	1.35	12.75	13.25	-2.35	น้อย	ลดลง
ปิง	P.7A	สะพานบ้านห้วยยาง	อำเภอเมือง	จังหวัดกำแพงเพชร	5.34	3,000	0.23	64.19	62.44	-5.11	น้อย	เพิ่มขึ้น
ปิง	P.17	บ้านท่าจี้	อำเภอบรรพตพิสัย	จังหวัดนครสวรรค์	39.80	2,990	34.01	30.00	30.00	-5.79	น้อย	ทรงตัว
2. วัง	W.1C	สะพานเสตุวารี	อำเภอเมือง	จังหวัดลำปาง	5.20	651	-0.68	0.22	0.26	-5.88	น้อย	ทรงตัว
3. ยม	Y.1C	สะพานบ้านน้ำโค้ง	อำเภอเมือง	จังหวัดแพร่	8.20	993	0.17	7.31	7.64	-8.03	น้อย	ลดลง
4. น่าน	N.1	หน้าสำนักงานป่าไม้	อำเภอเมือง	จังหวัดน่าน	7.00	1,217	0.07	22.34	23.58	-6.93	น้อย	ลดลง
น่าน	N.5A	สะพานเอกทศรถ	อำเภอเมือง	จังหวัดพิษณุโลก	10.37	1,365	0.83	75.20	69.15	-9.54	น้อย	เพิ่มขึ้น
น่าน	N.67	สะพานบ้านเกยไชย	อำเภอชุมแสง	จังหวัดนครสวรรค์	28.30	1,579	19.65	218.00	238.00	-8.65	น้อย	ลดลง
5. เจ้าพระยา	C.2	ค่ายจิรประวัติ	อำเภอเมือง	จังหวัดนครสวรรค์	26.20	3,590	17.44	274.00	284.00	-8.76	น้อย	ลดลง
เจ้าพระยา	C.13	ท้ายเขื่อนเจ้าพระยา	อำเภอสรรพยา	จังหวัดชัยนาท	16.34	2,840	5.51	70.00	70.00	-10.83	น้อย	ทรงตัว
6. ป่าสัก	S.28	ท้ายเขื่อนป่าสักชลสิทธิ์	อำเภอพัฒนานิคม	จังหวัดลพบุรี	31.46	1,175	16.48	*	*	-14.98	N/A	N/A
7. มูล	M.7	สะพานเสรีประชาธิปไตย	อำเภอเมือง	จังหวัดอุบลราชธานี	7.00	2,300	4.59	1125.00	1160.00	-2.41	ปกติ	ลดลง
8. ซี	E.20A	บ้านบ้านฟ้าหยาด	อำเภอหนองหาน	จังหวัดโศธร	10.00	1,220	5.66	308.80	313.29	-4.34	ปกติ	ลดลง
9. เพชรบุรี	B.9	บ้านสระเห็ด	อำเภอท่ายาง	จังหวัดเพชรบุรี	6.60	355	2.56	19.00	18.50	-4.04	น้อย	เพิ่มขึ้น
เพชรบุรี	B.6A	สะพานท่าเกวียน	อำเภอแก่งกระจาน	จังหวัดเพชรบุรี	6.00	260	0.79	2.40	2.50	-5.21	น้อย	ลดลง
เพชรบุรี	B.15	สะพานเทศบาล	อำเภอเมือง	จังหวัดเพชรบุรี	5.40	150	0.64	3.78	2.94	-4.76	น้อย	เพิ่มขึ้น
10. ทะเลสาบสงขลา	X.44	คลองจุกตะเภา	อำเภอหาดใหญ่	จังหวัดสงขลา	7.40	534	1.50	58.00	49.50	-5.90	น้อย	เพิ่มขึ้น
ทะเลสาบสงขลา	X.170	บ้านคลองลำ	อำเภอศรีนครินทร์	จังหวัดพัทลุง	25.20	290	21.03	11.20	10.80	-4.17	น้อย	เพิ่มขึ้น
11. ภาคใต้ฝั่งตะวันออก	X.180	สะพานเทศบาล	อำเภอเมือง	จังหวัดชุมพร	3.80	193	0.25	22.50	35.10	-3.55	น้อย	ลดลง
ภาคใต้ฝั่งตะวันออก	X.119A	สะพานสันติ	อำเภอสุโขทัย	จังหวัดนครราชสีมา	8.20	203	6.49	114.05	85.20	-1.71	ปกติ	เพิ่มขึ้น
ภาคใต้ฝั่งตะวันออก	X.53A	คลองชุมพร	อำเภอเมือง	จังหวัดชุมพร	9.30	143	2.62	4.20	5.10	-6.68	น้อย	ลดลง
ภาคใต้ฝั่งตะวันออก	X.212	คลองหลังสวน	อำเภอหลังสวน	จังหวัดชุมพร	6.00	1,460	0.05	74.50	116.00	-5.95	น้อย	ลดลง
12. ภาคใต้ฝั่งตะวันตก	X.234	บ้านป่าหมาก	อำเภอเมือง	จังหวัดตรัง	6.40	426	1.59	70.50	72.50	-4.81	ปกติ	ลดลง

○ น้ำใช้การทั้งประเทศ (อ่างเก็บน้ำขนาดใหญ่) ณ วันที่ 19 พฤศจิกายน 2563

- ปี 2559 มีน้ำ 27,082 ล้าน ลบ.ม. คิดเป็น 58%
- ปี 2562 มีน้ำ 23,176 ล้าน ลบ.ม. คิดเป็น 49%
- ปี 2563 มีน้ำ 20,805 ล้าน ลบ.ม. คิดเป็น 44%
- ปี 2563 **น้อยกว่า** ปี 2559 จำนวน 6,277 ล้าน ลบ.ม.
- ปี 2563 **น้อยกว่า** ปี 2562 จำนวน 2,371 ล้าน ลบ.ม.

○ น้ำใช้การในลุ่มเจ้าพระยา ณ วันที่ 19 พฤศจิกายน 2563

- ปี 2559 มีน้ำ 10,125 ล้าน ลบ.ม. คิดเป็น 56%
- ปี 2562 มีน้ำ 5,151 ล้าน ลบ.ม. คิดเป็น 28%
- ปี 2563 มีน้ำ 5,989 ล้าน ลบ.ม. คิดเป็น 33%
- ปี 2563 **น้อยกว่า** ปี 2559 จำนวน 4,136 ล้าน ลบ.ม.
- ปี 2563 **มากกว่า** ปี 2562 จำนวน 838 ล้าน ลบ.ม.

2.2 สภาพน้ำใช้การในอ่างเก็บน้ำขนาดใหญ่ (ข้อมูล วันที่ 19 พ.ย. 63)

ภาค อ่างเก็บน้ำเขื่อน	ความจุ ที่ รณศ. (ล้าน ม. ³)	ความจุ ที่ รณค. (ล้าน ม. ³)	ความจุน้ำ ใช้การ (ล้าน ม. ³)	ณ วันที่								ไหลลง วันนี้ (ล้าน ม. ³)	ระบาย วันนี้ (ล้าน ม. ³)
				ปี2562		ปี2563							
				ปริมาตร (ล้าน ม. ³)	% รณค.	ปริมาตร (ล้าน ม. ³)	% รณค.	ปริมาตรใช้การ (ล้าน ม. ³)	% รณค.	% ใช้การ			
เหนือ													
ภูมิพล*	13,462	13,462	9,662	5,865	44	5,701	42	1,901	14	20	3.27	5.00	
สิริกิติ์*	10,508	9,510	6,660	5,178	54	5,758	61	2,908	31	44	4.07	9.49	
แม่จัดตมบูรณ์ชล	323	265	253	157	59	144	54	132	50	52	0.13	0.07	
แม่กวางอุดมธารา	295	263	249	71	27	112	42	98	37	39	0.26	0.04	
กิวลม	106	106	103	54	51	54	51	51	48	50	0.36	0.19	
กิวคองหมา	209	170	164	113	66	99	58	92	54	56	0.06	0.06	
แควน้อยบำรุงแดน	1,080	939	896	485	52	460	49	417	44	47	0.93	1.73	
แม่มอก	110	110	94	37	33	44	40	28	26	30	0.02	0.02	
รวมภาคเหนือ	26,093	24,825	17,987	11,960	48	12,372	50	5,627	23	31	9.11	16.60	
ตะวันออกเฉียงเหนือ													
ห้วยหลวง	136	136	129	69	51	66	49	60	44	46	0.00	0.11	
น้ำอูน	780	520	475	303	58	249	48	204	39	43	0.20	0.20	
น้ำพุง*	200	165	157	90	55	89	54	81	49	52	0.08	0.00	
จุฬารัตน์*	181	164	127	50	30	154	94	117	72	92	0.24	0.00	
อุบลรัตน์*	4,640	2,431	1,850	559	23	1,607	66	1,026	42	55	1.75	0.30	
ลำปาว	2,450	1,980	1,880	1,565	79	998	50	898	45	48	3.00	0.06	
ลำตะคอง	445	314	292	170	54	360	114	337	107	115	0.88	0.69	
ลำพระเพลิง	242	155	154	27	17	155	100	154	99	100	0.25	0.17	
มูลบน	350	141	134	51	36	150	107	143	102	107	0.86	0.98	
ลำแจะ	325	275	268	94	34	239	87	232	84	87	0.46	0.03	
ลำน้ำรอง	197	121	118	25	21	100	83	97	80	82	0.08	0.00	
สิรินธร*	1,966	1,966	1,135	1,831	93	1,768	90	937	48	83	0.89	0.00	
รวมภาคตอน.	11,911	8,368	6,676	4,834	58	5,936	71	4,286	51	64	8.67	2.54	
กลาง													
ป่าสักชลสิทธิ์	960	960	957	319	33	766	80	763	79	80	2.30	0.44	
ทับเสลา	190	160	143	38	24	143	89	126	79	88	0.20	0.00	
กระเสียว	390	299	259	63	21	202	67	162	54	62	0.08	0.02	
รวมภาคกลาง	1,540	1,419	1,135	420	30	1,110	78	1,050	74	77	2.58	0.46	
ตะวันตก													
ศรีนครินทร์*	18,770	17,745	7,480	15,450	87	13,349	75	3,084	17	41	6.41	8.04	
วีรราชกรณ*	11,000	8,860	5,848	7,555	85	4,901	55	1,889	21	32	3.17	7.98	
รวมภาคตะวันตก	29,770	26,605	13,328	23,005	86	18,250	69	4,973	19	37	9.58	16.02	
ตะวันออก													
ขุนด่านปราการชล	225	224	219	200	89	224	100	219	98	100	0.12	0.08	
คลองสิียด	450	420	390	143	34	207	49	177	42	45	0.00	0.00	
บางพระ	127	117	105	65	56	65	56	53	46	51	0.00	0.27	
หนองปลาไหล	206	164	150	91	56	175	107	162	99	108	0.46	0.24	
ประแสร์	322	295	275	141	48	233	79	213	72	77	0.00	0.00	
นฤบดินทรจินดา	338	295	276	269	91	243	82	224	76	81	0.08	0.00	
รวมภาคตะวันออก	1,668	1,515	760	909	60	1,147	76	1,048	69	74	0.65	0.59	
ใต้													
แก่งกระจาน	900	710	645	518	73	552	78	487	69	76	1.86	2.16	
ปราณบุรี	490	391	373	291	74	365	93	347	89	93	1.97	1.22	
ราชประสงค์*	6,144	5,639	4,287	3,858	68	3,666	65	2,314	41	54	3.59	3.27	
บางลา*	1,590	1,454	1,178	905	62	949	65	673	46	57	7.56	4.03	
รวมภาคใต้	9,124	8,194	6,447	5,572	68	5,532	68	3,821	47	59	14.98	10.68	
รวมทั้งประเทศ	80,106	70,926	46,333	46,698	66	44,347	63	20,805	29	44	45.57	46.89	

ต่ำกว่า 30 %
รวม 2 แห่ง

ตั้งแต่ 31 - 50%
รวม 10 แห่ง

ตั้งแต่ 51-80%
รวม 11 แห่ง

มากกว่า 80%
รวม 12 แห่ง

2.3 สภาพน้ำในอ่างเก็บน้ำ 4 เขื่อนหลักกลุ่มเจ้าพระยา (ข้อมูล วันที่ 19 พ.ย. 63)

สภาพน้ำในอ่างเก็บน้ำ ภูมิพล สิริกิติ์ แควน้อยฯ และป่าสักฯ วันที่ 19 พฤศจิกายน 2563

อ่างเก็บน้ำ	ปริมาณน้ำในอ่างฯ		ปริมาณน้ำใช้การได้		ปริมาณน้ำไหลลงอ่างฯ		ปริมาณน้ำระบาย		รับน้ำได้อีก	เปรียบเทียบน้ำใช้การ - น้อยกว่า / + มากกว่า ปี 2559
	ปี 2563	% ความจุ	ปริมาณน้ำ	% ใช้การ	วันนี้	เมื่อวาน	วันนี้	เมื่อวาน		
ภูมิพล	5,701	42	1,901	20	3.27	2.04	5.00	5.00	7,761	-1,455
สิริกิติ์	5,758	61	2,908	44	4.07	1.98	9.49	9.44	3,752	-1,977
ภูมิพล+สิริกิติ์	11,459	50	4,809	29	7.34	4.02	14.49	14.44	11,513	-3,432
แควน้อยฯ	460	49	417	47	0.93	1.52	1.73	1.73	479	-502
ป่าสักชลสิทธิ์	766	80	763	80	2.30	0.92	0.44	0.44	194	-203
รวมทั้งหมด	12,685	51	5,989	33	10.57	6.46	16.66	16.61	12,186	-4,136

(หน่วย : ล้าน ลบ.ม.)

2.4 สถานการณ์น้ำลุ่มน้ำเจ้าพระยา

แม่น้ำปิง ปริมาณน้ำไหลผ่านที่สถานี P.17 อ.บรรพตพิสัย จ.นครสวรรค์ วัดได้ 30.00 ลบ.ม./วินาที (เมื่อวาน 30.00 ลบ.ม./วินาที) ต่ำกว่าตลิ่ง 5.78 เมตร **มีแนวโน้มทรงตัว**

แม่น้ำน่าน ปริมาณน้ำไหลผ่านที่สถานี N.67 อ.ชุมแสง จ.นครสวรรค์ วัดได้ 218.00 ลบ.ม./วินาที (เมื่อวาน 238.00 ลบ.ม./วินาที) ต่ำกว่าตลิ่ง 8.65 เมตร **มีแนวโน้มลดลง**

แม่น้ำเจ้าพระยา ปริมาณน้ำไหลผ่านที่สถานี C.2 อ.เมืองนครสวรรค์ วัดได้ 274.00 ลบ.ม./วินาที (เมื่อวาน 284.00 ลบ.ม./วินาที) ต่ำกว่าตลิ่ง 8.76 เมตร **มีแนวโน้มลดลง** และมีปริมาณน้ำไหลผ่านท้ายเขื่อนเจ้าพระยา (C.13) ในอัตรา 70.00 ลบ.ม./วินาที (เมื่อวาน 70.00 ลบ.ม./วินาที) ไหลผ่านสถานีวัดน้ำ C.29A อ.บางไทร มีปริมาณน้ำไหลผ่านเฉลี่ย 100.00 ลบ.ม./วินาที (เมื่อวาน 155.00 ลบ.ม./วินาที)

2.5 สภาพน้ำในอ่างเก็บน้ำขนาดกลาง (ข้อมูล วันที่ 19 พ.ย. 63)

ข้อมูลวันที่ 19 พฤศจิกายน 2563																			
สรุปอ่างขนาดกลางที่มีปริมาณในช่วง <=30% 31 - 50% >50-80% >80 - 100% และ >100 %																			
		31 - 50 %				>50-80%				>80 - 100 %				>100 %					
ภาค	จำนวน	สขป.	จำนวน	ภาค	จำนวน	สขป.	จำนวน	ภาค	จำนวน	สขป.	จำนวน	ภาค	จำนวน	สขป.	จำนวน	ภาค	จำนวน	สขป.	จำนวน
เหนือ	25	1	5	เหนือ	14	1	2	เหนือ	13	1	5	เหนือ	15	1	3	เหนือ	8	1	0
		2	15			2	9			2	3			2	9			2	3
		3	1			3	2			3	0			3	1			3	1
		4	4			4	1			4	5			4	2			4	4
ตะวันออก เฉียงเหนือ	9	5	4	ตะวันออก เฉียงเหนือ	35	5	17	ตะวันออก เฉียงเหนือ	51	5	15	ตะวันออก เฉียงเหนือ	65	5	15	ตะวันออก เฉียงเหนือ	58	5	2
		6	1			6	6			6	18			6	16			6	11
		7	2			7	10			7	12			7	12			7	11
		8	2			8	2			8	6			8	22			8	34
ตะวันออก	2	9	2	ตะวันออก	3	9	3	ตะวันออก	12	9	12	ตะวันออก	24	9	24	ตะวันออก	10	9	10
กลาง	3	10	3	กลาง	1	10	1	กลาง	5	10	4	กลาง	11	10	10	กลาง	2	10	1
		11	0			11	0			11	0			11	0				
		12	0			12	0			12	1			12	1				
ตะวันตก	0	13	0	ตะวันตก	1	13	1	ตะวันตก	0	13	0	ตะวันตก	2	13	2	ตะวันตก	4	13	4
ใต้	4	14	3	ใต้	4	14	0	ใต้	15	14	6	ใต้	12	14	7	ใต้	4	14	1
		15	0			15	1			15	4			15	5			15	3
		16	1			16	3			16	4			16	0			16	0
		17	0			17	0			17	1			17	0			17	0
รวม	43	รวม	43	รวม	58	รวม	58	รวม	96	รวม	96	รวม	129	รวม	129	รวม	86	รวม	86

รวมทั้งหมด 412 แห่ง

2.6 สรุปผลการจัดสรรน้ำฤดูแล้งปี 2563/64 (1 พ.ย. 63 – 30 เม.ย. 64)

อ่างเก็บน้ำ	แผน (ล้าน ลบ.ม.)	ผลจัดสรรน้ำ (ล้าน ลบ.ม.)	คงเหลือ (ล้าน ลบ.ม.)
ทั่วประเทศ (19 พ.ย. 63)	15,701	1,705 (11%)	13,996 (89%)
เจ้าพระยา (4 เขื่อน) (19 พ.ย. 63)	4,000	277 (7%)	3,723 (93%)

3. วิเคราะห์สถานการณ์

3.1 คาดการณ์ปริมาณฝนจากแบบจำลองบรรยากาศจากกรมอุตุนิยมวิทยา (3วันล่วงหน้า)

- วันที่ 19 พ.ย. 63 (19 พ.ย. 63 เวลา 07.00 น. – 20 พ.ย. 63 เวลา 07.00 น.) มีฝนตกปานกลาง (10.1 – 35.0 มม.) บริเวณพื้นที่ภาคใต้ จ.ระนอง จ.สุราษฎร์ธานี จ.พังงา จ.ภูเก็ต จ.กระบี่ จ.นครศรีธรรมราช จ.ตรัง จ.พัทลุง จ.สตูล จ.สงขลา จ.ปัตตานี จ.ยะลา และจ.นราธิวาส มีฝนตกหนัก (35.1-90.0 มม.) บริเวณพื้นที่ จ.สุราษฎร์ธานี จ.พังงา จ.กระบี่ จ.นครศรีธรรมราช จ.พัทลุง จ.สงขลา และ จ.ยะลา

- วันที่ 20 พ.ย. 63 (20 พ.ย.63 เวลา 07.00 น. – 21 พ.ย. 63 เวลา 07.00 น.) มีฝนตกปานกลาง (10.1 – 35.0 มม.) บริเวณพื้นที่ บริเวณพื้นที่ จ.ชลบุรี จ.ระยอง จ.จันทบุรี จ.ตราด จ.ชุมพร จ.ระนอง จ.สุราษฎร์ธานี จ.พังงา จ.ภูเก็ต จ.กระบี่ จ.นครศรีธรรมราช จ.ตรัง จ.พัทลุง จ.สงขลา จ.ปัตตานี จ.ยะลา และจ.นราธิวาส มีฝนตกหนัก (35.1-90.0 มม.) บริเวณพื้นที่ จ.จันทบุรี จ.ตราด จ.พัทลุง และจ.สงขลา

- วันที่ 21 พ.ย. 63 (21 พ.ย.63 เวลา 07.00 น. – 22 พ.ย. 63 เวลา 07.00 น.) มีฝนตกปานกลาง (10.1 – 35.0 มม.) บริเวณพื้นที่ จ.นครปฐม จ.กรุงเทพมหานคร จ.ราชบุรี จ.สมุทรปราการ จ.ฉะเชิงเทรา จ.ชลบุรี จ.ระยอง จ.เพชรบุรี จ.ชุมพร จ.ระนอง จ.สุราษฎร์ธานี จ.พังงา จ.ภูเก็ต จ.กระบี่ จ.นครศรีธรรมราช จ.ตรัง จ.พัทลุง จ.สงขลา จ.ปัตตานี จ.ยะลา และจ.นราธิวาส มีฝนตกหนัก (35.1-90.0 มม.) บริเวณพื้นที่ จ.พังงา และจ.พัทลุง

3.2 คาดการณ์ปริมาณน้ำ (วันที่ 20 พ.ย. 63)

คาดการณ์ปริมาณน้ำไหลผ่านลุ่มน้ำปิงที่สถานี P.17 อ.บรรพตพิสัย จ.นครสวรรค์ จะมีปริมาณน้ำไหลผ่าน 31.00 ลบ.ม./วินาที **มีแนวโน้มเพิ่มขึ้น** ลุ่มน้ำ่านที่สถานี N.67 อ.ชุมแสง จ.นครสวรรค์ จะมีปริมาณน้ำไหลผ่าน 200.00 ลบ.ม./วินาที **มีแนวโน้มทรงตัว** โดยจะทำให้ในลุ่มน้ำเจ้าพระยาที่สถานี C.2 อ.เมืองนครสวรรค์ จ.นครสวรรค์ จะมีปริมาณน้ำไหลผ่าน 280.00 ลบ.ม./วินาที **มีแนวโน้มเพิ่มขึ้น**

4. รายงานสถานการณ์ค่าความเค็ม (ข้อมูล วันที่ 19 พ.ย. 63 เวลา 07:00 น.)

แม่น้ำ	สถานีเฝ้าระวัง	เกณฑ์เฝ้าระวัง (กรัม/ลิตร)	ค่าความเค็ม (กรัม/ลิตร)
เจ้าพระยา	ประปาสำแล	0.25	0.15
ปราจีน-บางปะกง	บางกระเจ็ด	2.00	0.12
ท่าจีน	ปากคลองจินดา	0.75	0.36
แม่กลอง	ปากคลองดำเนินสะดวก	2.00	0.23

5. สถานการณ์อุทกภัย และการให้ความช่วยเหลือ

สถานการณ์อุทกภัยจำนวน 3 จังหวัด ได้แก่ จังหวัดนครราชสีมา สุพรรณบุรี และนครปฐม กรมชลประทานให้ความช่วยเหลือพื้นที่ประสบอุทกภัย แบ่งเป็น เครื่องสูบน้ำ จำนวน 38 เครื่อง เครื่องผลักดันน้ำ จำนวน 92 เครื่อง

การให้ความช่วยเหลือ (จังหวัดที่ยังประสบอุทกภัย) ปี 2563 กรมชลประทาน									
ที่	จังหวัด	สชป.	การช่วยเหลือ						
			เครื่องสูบน้ำ (เครื่อง)	เครื่องผลักดัน น้ำ (เครื่อง)	กาลักน้ำ (ชุด)	รถแบ็คโฮ (คัน)	รถบรรทุก (คัน)	รถเครน (คัน)	อื่นๆ
1	นครราชสีมา	8	-	78	-	-	-	-	-
2	สุพรรณบุรี	12	36	14	-	-	-	-	-
3	นครปฐม	13	2	-	-	-	-	-	-
รวมการช่วยเหลือ			38	92	-	-	-	-	-