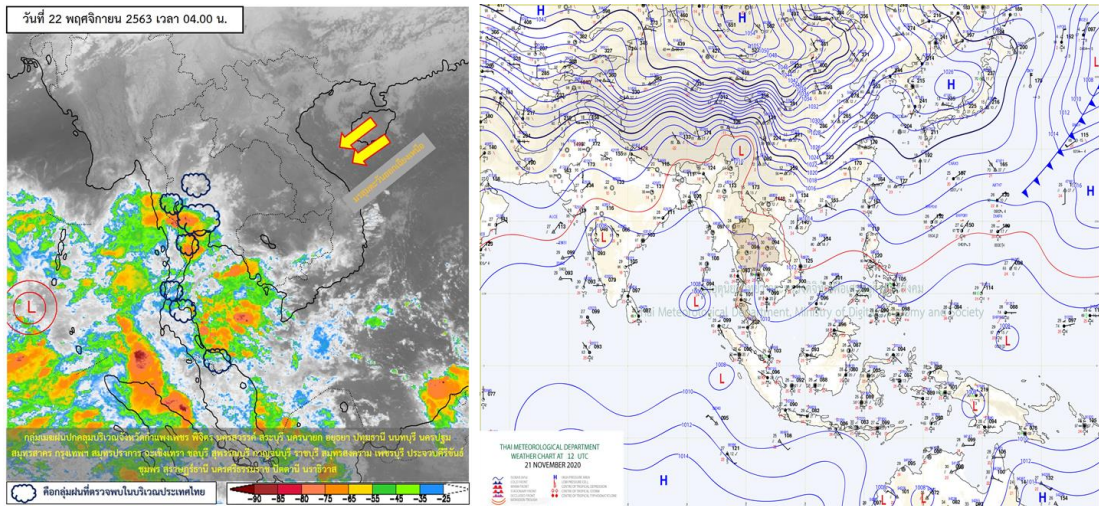




รายงานสรุปศูนย์ปฏิบัติการน้ำอัจฉริยะ
เรื่อง สถานการณ์น้ำและการเฝ้าระวัง
ประจำวันอาทิตย์ที่ 22 พฤศจิกายน พ.ศ. 2563

1. สภาพอากาศและปริมาณฝน



1.1 สภาพอากาศ (กรมอุตุนิยมวิทยา)

บริเวณความกดอากาศสูงหรือมวลอากาศเย็นกำลังค่อนข้างแรงได้แผ่ลงมาปกคลุมถึงบริเวณประเทศจีนตอนใต้ เวียดนามตอนบนและทะเลจีนใต้แล้ว คาดว่าจะแผ่ลงมาปกคลุมถึงภาคตะวันออกเฉียงเหนือของประเทศไทยในคืนนี้ (22 พ.ย. 63) ในขณะที่มีลมตะวันออกเฉียงใต้พัดนำความชื้นเข้ามาปกคลุมภาคเหนือตอนล่าง ภาคตะวันออกเฉียงเหนือตอนล่าง ภาคกลางตอนล่าง และภาคตะวันออก ทำให้บริเวณดังกล่าวมีฝนฟ้าคะนองและลมกระโชกแรงในระยะแรก หลังจากนั้นอุณหภูมิจะลดลง

1.2 สภาพฝน

ปริมาณฝนสูงสุด 5 อันดับ จากสำนักงานทรัพยากรน้ำแห่งชาติ เวลา 07.00 น. วันที่ 21 พ.ย.63 ถึงเวลา 07.00 น. วันที่ 22 พ.ย.63 ตามลำดับ ดังนี้

1. อ.หาดใหญ่ จ.สงขลา	วัดปริมาณฝนได้	140.2	มม.
2. อ.สาทร จ.กรุงเทพมหานคร	วัดปริมาณฝนได้	116.0	มม.
3. อ.บางรัก จ.กรุงเทพมหานคร	วัดปริมาณฝนได้	100.0	มม.
4. อ.นาหม่อม จ.สงขลา	วัดปริมาณฝนได้	99.2	มม.
5. อ.เบตง จ.ยะลา	วัดปริมาณฝนได้	81.8	มม.

2. สถานการณ์น้ำท่าและสภาพน้ำในอ่างเก็บน้ำ

2.1 สถานการณ์น้ำท่าในลุ่มน้ำต่างๆ (ข้อมูล วันที่ 22 พ.ย. 63 เวลา 06.00 น.)

แม่น้ำ	สถานี	ที่ตั้งสถานี	ตลิ่ง	ความจุ	ระดับน้ำ	ปริมาณน้ำ		ต่ำ(-) สูง(+) กว่าตลิ่ง	อยู่ใน เกณฑ์	แนวโน้ม	
						วันนี้	เมื่อวาน				
			ม.	ม. ³ / วิ.	ม.	ม. ³ / วิ.	ม. ³ / วิ.				
1. ปิง	P.1	สะพานนารัฐ อำเภอเมือง	จังหวัดเชียงใหม่	3.70	445	1.38	13.50	15.75	-2.32	น้อย	ลดลง
	P.7A	สะพานบ้านห้วยยาง อำเภอเมือง	จังหวัดกำแพงเพชร	5.34	3,000	0.23	64.19	65.99	-5.11	น้อย	ลดลง
	P.17	บ้านท่าวี อำเภอบรรพตพิสัย	จังหวัดนครสวรรค์	39.80	2,990	33.97	27.00	29.00	-5.83	น้อย	ลดลง
2. วัง	W.1C	สะพานเสตุวาริ อำเภอเมือง	จังหวัดลำปาง	5.20	651	-0.68	0.22	0.23	-5.88	น้อย	ทรงตัว
3. ยม	Y.1C	สะพานบ้านน้ำโค้ง อำเภอเมือง	จังหวัดแพร่	8.20	993	0.17	7.31	6.65	-8.03	น้อย	เพิ่มขึ้น
4. น่าน	N.1	หน้าสำนักงานป่าไม้ อำเภอเมือง	จังหวัดน่าน	7.00	1,217	0.04	20.48	21.72	-6.96	น้อย	ลดลง
	N.5A	สะพานเอกาทศรถ อำเภอเมือง	จังหวัดพิษณุโลก	10.37	1,365	1.18	108.30	106.10	-9.19	น้อย	เพิ่มขึ้น
	N.67	สะพานบ้านเกยไชย อำเภอชุมแสง	จังหวัดนครสวรรค์	28.30	1,579	19.39	194.00	208.00	-8.91	น้อย	ลดลง
5. เจ้าพระยา	C.2	ค่ายจิรประวัติ อำเภอเมือง	จังหวัดนครสวรรค์	26.20	3,590	17.06	224.00	237.00	-9.14	น้อย	ลดลง
	C.13	ท้ายเขื่อนเจ้าพระยา อำเภอสรรพยา	จังหวัดชัยนาท	16.34	2,840	5.51	70.00	70.00	-10.83	น้อย	ทรงตัว
6. ป่าสัก	S.28	ท้ายเขื่อนป่าสักชลสิทธิ์ อำเภอพัฒนานิคม	จังหวัดลพบุรี	31.46	1,175	16.48	*	*	-14.98	N/A	N/A
7. มูล	M.7	สะพานเสรีประชาธิปไตย อำเภอเมือง	จังหวัดอุบลราชธานี	7.00	2,300	4.38	1020.00	1055.00	-2.62	ปกติ	ลดลง
8. สี	E.20A	บ้านบ้านฟ้าหยาด อำเภอมหาชนะชัย	จังหวัดยโสธร	10.00	1,220	5.24	0.00	280.33	-4.76	น้อย	ลดลง
9. เพชรบุรี	B.9	บ้านสระเห็ด อำเภอท่ายาง	จังหวัดเพชรบุรี	6.60	355	2.55	18.75	18.75	-4.05	น้อย	ทรงตัว
	B.6A	สะพานท่าเกวียน อำเภอแก่งกระจาน	จังหวัดเพชรบุรี	6.00	260	0.70	1.50	3.00	-5.30	น้อย	ลดลง
	B.15	สะพานเทศบาล อำเภอเมือง	จังหวัดเพชรบุรี	5.40	150	0.54	2.14	2.78	-4.86	น้อย	ลดลง
10. ทะเลสาบสงขลา	X.44	คลองอู่ตะเภา อำเภอหาดใหญ่	จังหวัดสงขลา	7.40	534	2.68	119.40	41.40	-4.72	ปกติ	เพิ่มขึ้น
	X.170	บ้านคลองลำ อำเภอศรีนครินทร์	จังหวัดพัทลุง	25.20	290	20.97	9.25	9.50	-4.23	น้อย	ลดลง
11. ภาคใต้ฝั่งตะวันออก	X.180	สะพานเทศบาล อำเภอเมือง	จังหวัดชุมพร	3.80	193	0.14	19.20	17.10	-3.66	น้อย	เพิ่มขึ้น
	X.119A	สะพานสันตติ อำเภอสุโขทัย	จังหวัดราชบุรี	8.20	203	5.45	72.00	77.60	-2.75	ปกติ	ลดลง
	X.53A	คลองชุมพร อำเภอเมือง	จังหวัดชุมพร	9.30	143	2.54	3.40	3.60	-6.76	น้อย	ลดลง
ภาคใต้ฝั่งตะวันออก	X.212	คลองหลังสวน อำเภอหลังสวน	จังหวัดชุมพร	6.00	1,460	0.00	70.00	61.90	-6.00	น้อย	เพิ่มขึ้น
12 ภาคใต้ฝั่งตะวันตก	X.234	บ้านป่าหมาก อำเภอเมือง	จังหวัดตรัง	6.40	426	1.45	64.00	66.50	-4.95	ปกติ	ลดลง

○ น้ำใช้การทั้งประเทศ (อ่างเก็บน้ำขนาดใหญ่) ณ วันที่ 22 พฤศจิกายน 2563

- ปี 2559 มีน้ำ 27,129 ล้าน ลบ.ม. คิดเป็น 57%
- ปี 2562 มีน้ำ 23,007 ล้าน ลบ.ม. คิดเป็น 49%
- ปี 2563 มีน้ำ 20,803 ล้าน ลบ.ม. คิดเป็น 44%
- ปี 2563 **น้อยกว่า** ปี 2559 จำนวน 6,326 ล้าน ลบ.ม.
- ปี 2563 **น้อยกว่า** ปี 2562 จำนวน 2,204 ล้าน ลบ.ม.

○ น้ำใช้การในลุ่มเจ้าพระยา ณ วันที่ 22 พฤศจิกายน 2563

- ปี 2559 มีน้ำ 10,157 ล้าน ลบ.ม. คิดเป็น 56%
- ปี 2562 มีน้ำ 5,100 ล้าน ลบ.ม. คิดเป็น 28%
- ปี 2563 มีน้ำ 5,962 ล้าน ลบ.ม. คิดเป็น 33%
- ปี 2563 **น้อยกว่า** ปี 2559 จำนวน 4,195 ล้าน ลบ.ม.
- ปี 2563 **มากกว่า** ปี 2562 จำนวน 862 ล้าน ลบ.ม.

2.2 สภาพน้ำใช้การในอ่างเก็บน้ำขนาดใหญ่ (ข้อมูล วันที่ 22 พ.ย. 63)

ภาค อ่างเก็บน้ำเขื่อน	ความจุ ที่ รณส. (ล้าน ม. ³)	ความจุ ที่ รณก. (ล้าน ม. ³)	ความจุน้ำ ใช้การ (ล้าน ม. ³)	ณ วันที่							ไหลลง วันนี้ (ล้าน ม. ³)	ระบาย วันนี้ (ล้าน ม. ³)
				ปี2562		ปี2563						
				ปริมาตร (ล้าน ม. ³)	% รณก.	ปริมาตร (ล้าน ม. ³)	% รณก.	ปริมาตรใช้การ (ล้าน ม. ³)	% รณก.	% ใช้การ		
เหนือ												
ภูมิพล*	13,462	13,462	9,662	5,848	43	5,695	42	1,895	14	20	3.83	5.00
สิริกิติ์*	10,508	9,510	6,660	5,150	54	5,743	60	2,893	30	43	6.12	9.50
แม่จัดสมบุรณ์ชล	323	265	253	157	59	144	55	132	50	52	0.10	0.00
แม่กวางอุดมธารา	295	263	249	71	27	112	43	98	37	39	0.26	0.04
ก๊วลม	106	106	103	55	52	56	53	52	49	51	0.97	0.13
ก๊วคหมา	209	170	164	113	67	97	57	91	53	56	0.10	0.70
แควน้อยบำรุงแดน	1,080	939	896	483	51	457	49	414	44	46	1.38	3.02
แม่มอก	110	110	94	37	33	44	40	28	26	30	0.02	0.02
รวมภาคเหนือ	26,093	24,825	17,987	11,912	48	12,349	50	5,604	23	31	12.78	18.42
ตะวันออกเฉียงเหนือ												
ห้วยหลวง	136	136	129	69	51	66	48	59	44	46	0.00	0.11
น้ำอูน	780	520	475	301	58	248	48	203	39	43	0.00	0.20
น้ำพุง*	200	165	157	90	55	89	54	81	49	52	0.08	0.00
จุฬาราชบุรี*	181	164	127	48	29	155	94	118	72	93	0.13	0.00
อุบลรัตน์*	4,640	2,431	1,850	555	23	1,610	66	1,029	42	56	4.77	0.30
ลำปาว	2,450	1,980	1,880	1,562	79	996	50	896	45	48	1.01	0.06
ลำตะคอง	445	314	292	169	54	359	114	337	107	115	1.04	0.69
ลำพระเพลิง	242	155	154	26	17	155	100	154	99	100	0.25	0.17
มูลบง	350	141	134	51	36	149	106	142	101	106	0.70	0.82
ลำแพระ	325	275	268	94	34	240	87	233	85	87	0.73	0.03
ลำนางรอง	197	121	118	25	20	101	83	97	80	82	0.24	0.00
สิรินธร*	1,966	1,966	1,135	1,829	93	1,768	90	937	48	83	0.89	0.00
รวมภาคตอน.	11,911	8,368	6,676	4,818	58	5,937	71	4,287	51	64	9.84	2.38
กลาง												
ป่าสักชลสิทธิ์	960	960	957	316	33	763	79	760	79	79	0.83	1.73
ทับเสลา	190	160	143	38	24	143	90	126	79	88	0.20	0.00
กระเสียว	390	299	259	63	21	201	67	161	54	62	0.00	0.02
รวมภาคกลาง	1,540	1,419	1,135	416	29	1,108	78	1,048	74	77	1.03	1.75
ตะวันตก												
ศรีนครินทร์*	18,770	17,745	7,480	15,415	87	13,352	75	3,087	17	41	5.19	7.80
วีรราชกรณ*	11,000	8,860	5,848	7,509	85	4,890	55	1,878	21	32	3.20	8.00
รวมภาคตะวันตก	29,770	26,605	13,328	22,924	86	18,242	69	4,965	19	37	8.39	15.80
ตะวันออก												
ขุนด่านปราการชล	225	224	219	198	88	223	100	219	98	100	0.16	0.32
คลองสิียด	450	420	390	142	34	207	49	177	42	45	0.20	0.03
บางพระ	127	117	105	65	55	78	67	66	57	63	0.99	0.20
หนองปลาไหล	206	164	150	90	55	176	107	162	99	108	3.38	0.34
ประแสร์	322	295	275	140	47	233	79	213	72	78	0.00	0.00
นฤปดินทรจินดา	338	295	276	266	90	243	82	224	76	81	0.08	0.00
รวมภาคตะวันออก	1,668	1,515	760	899	59	1,161	77	1,061	70	75	4.79	0.89
ใต้												
แก่งกระจาน	900	710	645	511	72	551	78	486	68	75	1.86	2.16
ปราณบุรี	490	391	373	288	74	365	93	347	89	93	1.22	1.22
รัชชประภา*	6,144	5,639	4,287	3,853	68	3,671	65	2,320	41	54	6.38	1.89
บางลา*	1,590	1,454	1,178	902	62	962	66	686	47	58	12.71	3.97
รวมภาคใต้	9,124	8,194	6,447	5,555	68	5,549	68	3,838	47	59	22.18	9.24
รวมทั้งประเทศ	80,106	70,926	46,333	46,525	66	44,345	63	20,803	29	44	59.01	48.48

ต่ำกว่า 30 %
รวม 2 แห่ง

ตั้งแต่ 31 - 50%
รวม 9 แห่ง

ตั้งแต่ 51-80%
รวม 12 แห่ง

มากกว่า 80%
รวม 12 แห่ง

2.3 สภาพน้ำในอ่างเก็บน้ำ 4 เขื่อนหลักกลุ่มเจ้าพระยา (ข้อมูล วันที่ 22 พ.ย. 63)

สภาพน้ำในอ่างเก็บน้ำ ภูมิพล สิริกิติ์ แควน้อยฯ และป่าสักฯ วันที่ 22 พฤศจิกายน 2563

อ่างเก็บน้ำ	ปริมาณน้ำในอ่างฯ		ปริมาณน้ำใช้การได้		ปริมาณน้ำไหลลงอ่างฯ		ปริมาณน้ำระบาย		รับน้ำได้อีก	เปรียบเทียบน้ำใช้การ - น้อยกว่า / + มากกว่า ปี 2559
	ปี 2563	% ความจุ	ปริมาณน้ำ	% ใช้การ	วันนี้	เมื่อวาน	วันนี้	เมื่อวาน		
ภูมิพล	5,695	42	1,895	20	3.83	3.76	5.00	5.00	7,767	-1,493
สิริกิติ์	5,743	60	2,893	43	6.12	6.18	9.50	9.57	3,767	-1,996
ภูมิพล+สิริกิติ์	11,438	50	4,788	29	9.95	9.94	14.50	14.57	11,534	-3,489
แควน้อยฯ	457	49	414	46	1.38	1.83	3.02	2.65	482	-504
ป่าสักชลสิทธิ์	763	79	760	79	0.83	0.83	1.73	1.73	197	-202
รวมทั้งหมด	12,658	51	5,962	33	12.16	12.61	19.25	18.94	12,213	-4,195

(หน่วย : ล้าน ลบ.ม.)

2.4 สถานการณ์น้ำลุ่มน้ำเจ้าพระยา

แม่น้ำปิง ปริมาณน้ำไหลผ่านที่สถานี P.17 อ.บรรพตพิสัย จ.นครสวรรค์ วัดได้ 27.00 ลบ.ม./วินาที (เมื่อวาน 29.00 ลบ.ม./วินาที) ต่ำกว่าตลิ่ง 5.83 เมตร **มีแนวโน้มลดลง**

แม่น้ำน่าน ปริมาณน้ำไหลผ่านที่สถานี N.67 อ.ชุมแสง จ.นครสวรรค์ วัดได้ 194.00 ลบ.ม./วินาที (เมื่อวาน 208.00 ลบ.ม./วินาที) ต่ำกว่าตลิ่ง 8.91 เมตร **มีแนวโน้มลดลง**

แม่น้ำเจ้าพระยา ปริมาณน้ำไหลผ่านที่สถานี C.2 อ.เมืองนครสวรรค์ วัดได้ 224.00 ลบ.ม./วินาที (เมื่อวาน 237.00 ลบ.ม./วินาที) ต่ำกว่าตลิ่ง 9.14 เมตร **มีแนวโน้มลดลง** และมีปริมาณน้ำไหลผ่านท้ายเขื่อนเจ้าพระยา (C.13) ในอัตรา 70.00 ลบ.ม./วินาที (เมื่อวาน 70.00 ลบ.ม./วินาที) ไหลผ่านสถานีวัดน้ำ C.29A อ.บางไทร มีปริมาณน้ำไหลผ่านเฉลี่ย 84.00 ลบ.ม./วินาที (เมื่อวาน 100.00 ลบ.ม./วินาที)

2.5 สภาพน้ำในอ่างเก็บน้ำขนาดกลาง (ข้อมูล วันที่ 22 พ.ย. 63)

ข้อมูลวันที่ 22 พฤศจิกายน 2563																			
สรุปอ่างขนาดกลางที่มีปริมาณในช่วง <=30 % 31 - 50 % >50-80% >80 - 100 % และ >100 %																			
				31 - 50 %				>50-80%				>80 - 100 %				>100 %			
ภาค	จำนวน	สขป.	จำนวน	ภาค	จำนวน	สขป.	จำนวน	ภาค	จำนวน	สขป.	จำนวน	ภาค	จำนวน	สขป.	จำนวน	ภาค	จำนวน	สขป.	จำนวน
เหนือ	25	1	5	เหนือ	14	1	2	เหนือ	13	1	5	เหนือ	15	1	3	เหนือ	8	1	0
		2	15			2	9			2	3			2	9			2	3
		3	1			3	2			3	0			3	1			3	1
		4	4			4	1			4	5			4	2			4	4
ตะวันออกเฉียงเหนือ	10	5	5	ตะวันออกเฉียงเหนือ	33	5	16	ตะวันออกเฉียงเหนือ	52	5	15	ตะวันออกเฉียงเหนือ	72	5	15	ตะวันออกเฉียงเหนือ	51	5	2
		6	1			6	5			6	19			6	20			6	7
		7	2			7	10			7	12			7	14			7	9
		8	2			8	2			8	6			8	23			8	33
ตะวันออกเฉียง	2	9	2	ตะวันออกเฉียง	3	9	3	ตะวันออกเฉียง	12	9	12	ตะวันออกเฉียง	24	9	24	ตะวันออกเฉียง	10	9	10
กลาง	3	10	3	กลาง	1	10	1	กลาง	5	10	4	กลาง	11	10	10	กลาง	2	10	1
		11	0			11	0			11	0			11	0			11	0
		12	0			12	0			12	1			12	1			12	1
ตะวันตก	0	13	0	ตะวันตก	1	13	1	ตะวันตก	0	13	0	ตะวันตก	2	13	2	ตะวันตก	4	13	4
ใต้	3	14	3	ใต้	5	14	0	ใต้	15	14	6	ใต้	12	14	7	ใต้	4	14	1
		15	0			15	1			15	4			15	5			15	3
		16	0			16	4			16	4			16	0			16	0
		17	0			17	0			17	1			17	0			17	0
รวม	43	รวม	43	รวม	57	รวม	57	รวม	97	รวม	97	รวม	136	รวม	136	รวม	79	รวม	79

รวมทั้งหมด 412 แห่ง

2.6 สรุปผลการจัดสรรน้ำฤดูแล้งปี 2563/64 (1 พ.ย. 63 – 30 เม.ย. 64)

อ่างเก็บน้ำ	แผน (ล้าน ลบ.ม.)	ผลจัดสรรน้ำ (ล้าน ลบ.ม.)	คงเหลือ (ล้าน ลบ.ม.)
ทั้งประเทศ (22 พ.ย. 63)	15,701	1,900 (12%)	13,801 (88%)
เจ้าพระยา (4 เขื่อน) (22 พ.ย. 63)	4,000	333 (8%)	3,667 (92%)

3. วิเคราะห์สถานการณ์

3.1 คาดการณ์ปริมาณฝนจากแบบจำลองบรรยากาศจากกรมอุตุนิยมวิทยา (3วันล่วงหน้า)

- วันที่ 22 พ.ย. 63 (22 พ.ย. 63 เวลา 07.00 น. – 23 พ.ย. 63 เวลา 07.00 น.) มีฝนตกปานกลาง (10.1 – 35.0 มม.) บริเวณพื้นที่ ภาคตะวันตก ภาคใต้ จ.เชียงใหม่ จ.เชียงราย จ.พะเยา จ.น่าน จ.ตาก จ.พิษณุโลก จ.เพชรบูรณ์ จ.นครสวรรค์ จ.ชัยนาท จ.สระบุรี จ.พระนครศรีอยุธยา จ.นนทบุรี จ.กรุงเทพมหานคร จ.สมุทรปราการ จ.ฉะเชิงเทรา จ.นครนายก จ.ปราจีนบุรี และจ.ชลบุรี มีฝนตกหนัก (35.1-90.0 มม.) บริเวณพื้นที่ จ.กำแพงเพชร จ.อุทัยธานี จ.กาญจนบุรี จ.ราชบุรี จ.สุราษฎร์ธานี และจ.พังงา

- วันที่ 23 พ.ย. 63 (23 พ.ย.63 เวลา 07.00 น. – 24 พ.ย. 63 เวลา 07.00 น.) มีฝนตกปานกลาง (10.1 – 35.0 มม.) บริเวณพื้นที่ จ.แม่ฮ่องสอน จ.เชียงใหม่ จ.ลำพูน จ.ลำปาง จ.ประจวบคีรีขันธ์ จ.ชุมพร จ.สุราษฎร์ธานี จ.นครศรีธรรมราช จ.พัทลุง และจ.ยะลา มีฝนตกหนัก (35.1-90.0 มม.) บริเวณพื้นที่ จ.เชียงราย จ.พะเยา จ.น่าน จ.สงขลา จ.ปัตตานี และจ.นราธิวาส

- วันที่ 24 พ.ย. 63 (24 พ.ย.63 เวลา 07.00 น. – 25 พ.ย. 63 เวลา 07.00 น.) มีฝนตกปานกลาง (10.1 – 35.0 มม.) บริเวณพื้นที่ จ.ชุมพร จ.สุราษฎร์ธานี จ.ภูเก็ต จ.กระบี่ จ.ตรัง จ.สตูล และจ.ยะลา มีฝนตกหนัก (35.1-90.0 มม.) บริเวณพื้นที่ จ.นครศรีธรรมราช จ.พัทลุง จ.สงขลา จ.ปัตตานี และจ.นราธิวาส

3.2 คาดการณ์ปริมาณน้ำ (วันที่ 23 พ.ย. 63)

คาดการณ์ปริมาณน้ำไหลผ่านลุ่มน้ำปิงที่สถานี P.17 อ.บรรพตพิสัย จ.นครสวรรค์ จะมีปริมาณน้ำไหลผ่าน 30.00 ลบ.ม./วินาที มีแนวโน้มลดลง ลุ่มน้ำ่านที่สถานี N.67 อ.ชุมแสง จ.นครสวรรค์ จะมีปริมาณน้ำไหลผ่าน 198.00 ลบ.ม./วินาที มีแนวโน้มเพิ่มขึ้น โดยจะทำให้ในลุ่มน้ำเจ้าพระยาที่สถานี C.2 อ.เมืองนครสวรรค์ จ.นครสวรรค์ จะมีปริมาณน้ำไหลผ่าน 209.00 ลบ.ม./วินาที มีแนวโน้มลดลง

4. รายงานสถานการณ์ค่าความเค็ม (ข้อมูล วันที่ 22 พ.ย. 63 เวลา 07:00 น.)

แม่น้ำ	สถานีเฝ้าระวัง	เกณฑ์เฝ้าระวัง (กรัม/ลิตร)	ค่าความเค็ม (กรัม/ลิตร)
เจ้าพระยา	ประปาสำแล	0.25	0.15
ปราจีน-บางปะกง	บางกระเจ็ด	2.00	0.15
ท่าจีน	ปากคลองจินดา	0.75	0.37
แม่กลอง	ปากคลองดำเนินสะดวก	2.00	0.21

5. สถานการณ์อุทกภัย และการให้ความช่วยเหลือ

สถานการณ์อุทกภัยจำนวน 3 จังหวัด ได้แก่ จังหวัดนครราชสีมา สุพรรณบุรี และนครปฐม กรมชลประทานให้ความช่วยเหลือพื้นที่ประสบอุทกภัย แบ่งเป็น เครื่องสูบน้ำ จำนวน 38 เครื่อง เครื่องผลักดันน้ำ จำนวน 92 เครื่อง

การให้ความช่วยเหลือ (จังหวัดที่ยังประสบอุทกภัย) ปี 2563 กรมชลประทาน									
ที่	จังหวัด	สชป.	การช่วยเหลือ						
			เครื่องสูบน้ำ (เครื่อง)	เครื่องผลักดัน น้ำ (เครื่อง)	กัลก้นน้ำ (ชุด)	รถแบ็คโฮ (คัน)	รถบรรทุก (คัน)	รถเครน (คัน)	อื่นๆ
1	นครราชสีมา	8	-	78	-	-	-	-	-
2	สุพรรณบุรี	12	36	14	-	-	-	-	-
3	นครปฐม	13	2	-	-	-	-	-	-
รวมการช่วยเหลือ			38	92	-	-	-	-	-