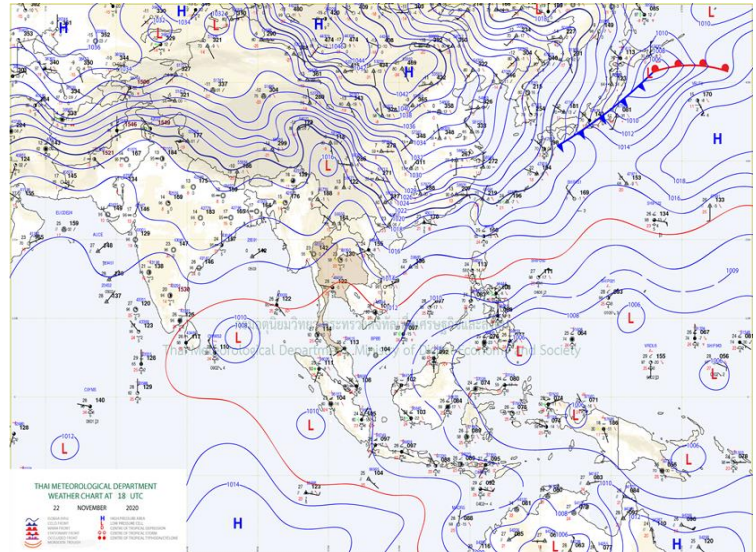
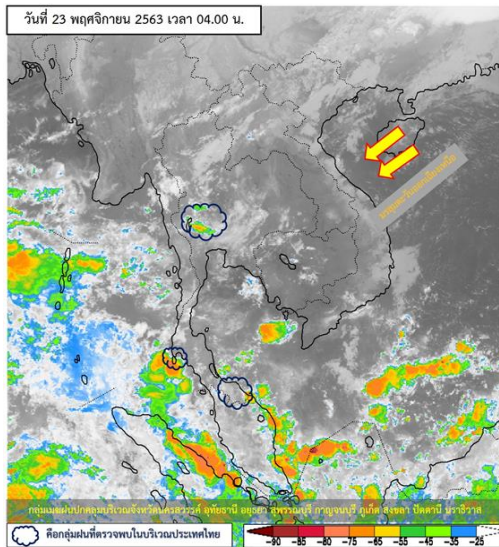




รายงานสรุปศูนย์ปฏิบัติการน้ำอัจฉริยะ  
เรื่อง สถานการณ์น้ำและการเฝ้าระวัง  
ประจำวันจันทร์ที่ 23 พฤศจิกายน พ.ศ. 2563

## 1. สภาพอากาศและปริมาณฝน



### 1.1 สภาพอากาศ (กรมอุตุนิยมวิทยา)

บริเวณความกดอากาศสูงหรือมวลอากาศเย็นกำลังค่อนข้างแรงได้แผ่ลงมาปกคลุมภาคตะวันออกเฉียงเหนือตอนบนของประเทศไทยและทะเลจีนใต้ ทำให้ภาคตะวันออกเฉียงเหนือตอนบนมีอากาศเย็นลง และอุณหภูมิจะลดลงเล็กน้อย ในขณะที่มีลมตะวันออกเฉียงใต้พัดนำความชื้นเข้ามาปกคลุมภาคตะวันออกเฉียงเหนือตอนล่าง ภาคเหนือ ภาคกลาง และภาคตะวันออก ทำให้บริเวณดังกล่าวมียังคงฝนฟ้าคะนองและลมกระโชกแรงบางพื้นที่

### 1.2 สภาพฝน

**ปริมาณฝนสูงสุด 5 อันดับ** จากสำนักงานทรัพยากรน้ำแห่งชาติ เวลา 07.00 น. วันที่ 22 พ.ย.63 ถึงเวลา 07.00 น. วันที่ 23 พ.ย.63 ตามลำดับ ดังนี้

1. อ.ทุ่งหว้า จ.สตูล	วัดปริมาณฝนได้	94.6	มม.
2. อ.นครไทย จ.พิษณุโลก	วัดปริมาณฝนได้	75.5	มม.
3. อ.ละงู จ.สตูล	วัดปริมาณฝนได้	58.4	มม.
4. อ.นาคี จ.ปราจีนบุรี	วัดปริมาณฝนได้	58.2	มม.
5. อ.บันนังสตา จ.ยะลา	วัดปริมาณฝนได้	57.5	มม.

## 2. สถานการณ์น้ำท่าและสภาพน้ำในอ่างเก็บน้ำ

### 2.1 สถานการณ์น้ำท่าในลุ่มน้ำต่างๆ (ข้อมูล วันที่ 23 พ.ย. 63 เวลา 06.00 น.)

แม่น้ำ	สถานี	ที่ตั้งสถานี	ตลิ่ง	ความจุ	ระดับน้ำ	ปริมาณน้ำ		ต่ำ(-) สูง(+) กว่าตลิ่ง	อยู่ใน เกณฑ์	แนวโน้ม	
						วันนี้	เมื่อวาน				
			ม.	ม. <sup>3</sup> / วิ.	ม.	ม. <sup>3</sup> / วิ.	ม. <sup>3</sup> / วิ.				
1. ปิง	P.1	สะพานนารัฐ อำเภอเมือง	จังหวัดเชียงใหม่	3.70	445	1.39	13.75	13.50	-2.31	น้อย	เพิ่มขึ้น
	P.7A	สะพานบ้านห้วยยาง อำเภอเมือง	จังหวัดกำแพงเพชร	5.34	3,000	0.22	62.44	64.19	-5.12	น้อย	ลดลง
	P.17	บ้านท่าวี อำเภอพรพตพิสัย	จังหวัดนครสวรรค์	39.80	2,990	33.94	26.00	27.00	-5.86	น้อย	ลดลง
2. วัง	W.1C	สะพานเสตุวารี อำเภอเมือง	จังหวัดลำปาง	5.20	651	-0.69	0.21	0.22	-5.89	น้อย	ทรงตัว
3. ยม	Y.1C	สะพานบ้านน้ำโค้ง อำเภอเมือง	จังหวัดแพร่	8.20	993	0.15	6.65	7.31	-8.05	น้อย	ลดลง
4. น่าน	N.1	หน้าสำนักงานป่าไม้ อำเภอเมือง	จังหวัดน่าน	7.00	1,217	0.02	19.24	20.48	-6.98	น้อย	ลดลง
	N.5A	สะพานเอกาทศรถ อำเภอเมือง	จังหวัดพิษณุโลก	10.37	1,365	1.12	101.70	108.30	-9.25	น้อย	ลดลง
	N.67	สะพานบ้านเกยไชย อำเภอชุมแสง	จังหวัดนครสวรรค์	28.30	1,579	19.24	181.00	194.00	-9.06	น้อย	ลดลง
5. เจ้าพระยา	C.2	ค่ายจิรประวัติ อำเภอเมือง	จังหวัดนครสวรรค์	26.20	3,590	16.98	214.00	224.00	-9.22	น้อย	ลดลง
	C.13	ท้ายเขื่อนเจ้าพระยา อำเภอสรรพยา	จังหวัดชัยนาท	16.34	2,840	5.51	70.00	70.00	-10.83	น้อย	ทรงตัว
6. ป่าสัก	S.28	ท้ายเขื่อนป่าสักชลสิทธิ์ อำเภอพัฒนานิคม	จังหวัดลพบุรี	31.46	1,175	16.48	*	*	-14.98	N/A	N/A
7. มูล	M.7	สะพานเสรีประชาธิปไตย อำเภอเมือง	จังหวัดอุบลราชธานี	7.00	2,300	4.30	980.00	1020.00	-2.70	ปกติ	ลดลง
8. สี	E.20A	บ้านบ้านฟ้าหยาด อำเภอมหาชนะชัย	จังหวัดยโสธร	10.00	1,220	4.92	207.14	235.50	-5.08	ปกติ	ลดลง
	B.9	บ้านสาระเห็ด อำเภอท่ายาง	จังหวัดเพชรบุรี	6.60	355	2.57	19.25	18.75	-4.03	น้อย	เพิ่มขึ้น
9. เพชรบุรี	B.6A	สะพานท่าเกวียน อำเภอแก่งกระจาน	จังหวัดเพชรบุรี	6.00	260	0.69	1.45	1.50	-5.31	น้อย	ลดลง
	B.15	สะพานเทศบาล อำเภอเมือง	จังหวัดเพชรบุรี	5.40	150	0.52	1.82	2.14	-4.88	น้อย	ลดลง
10. ทะเลสาบสงขลา	X.44	คลองอู่ตะเภา อำเภอหาดใหญ่	จังหวัดสงขลา	7.40	534	2.90	132.00	119.40	-4.50	ปกติ	เพิ่มขึ้น
	X.170	บ้านคลองลำ อำเภอศรีนครินทร์	จังหวัดพัทลุง	25.20	290	20.96	9.00	9.25	-4.24	น้อย	ลดลง
11. ภาคใต้ฝั่งตะวันออก	X.180	สะพานเทศบาล อำเภอเมือง	จังหวัดชุมพร	3.80	193	0.04	16.20	19.20	-3.76	น้อย	ลดลง
	X.119A	สะพานสันต อำเภอสุโขทัย	จังหวัดนครราชสีมา	8.20	203	5.17	61.45	72.00	-3.03	ปกติ	ลดลง
	X.53A	คลองชุมพร อำเภอเมือง	จังหวัดชุมพร	9.30	143	2.56	3.60	3.40	-6.74	น้อย	เพิ่มขึ้น
	X.212	คลองหลังสวน อำเภอหลังสวน	จังหวัดชุมพร	6.00	1,460	-0.03	67.30	70.00	-6.03	น้อย	ลดลง
12. ภาคใต้ฝั่งตะวันตก	X.234	บ้านป่าหมาก อำเภอเมือง	จังหวัดตรัง	6.40	426	1.55	68.50	64.00	-4.85	ปกติ	เพิ่มขึ้น

#### ○ น้ำใช้การทั้งประเทศ (อ่างเก็บน้ำขนาดใหญ่) ณ วันที่ 23 พฤศจิกายน 2563

- ปี 2559 มีน้ำ 27,130 ล้าน ลบ.ม. คิดเป็น 57%
- ปี 2562 มีน้ำ 22,944 ล้าน ลบ.ม. คิดเป็น 48%
- ปี 2563 มีน้ำ 20,817 ล้าน ลบ.ม. คิดเป็น 44%
- ปี 2563 **น้อยกว่า** ปี 2559 จำนวน 6,313 ล้าน ลบ.ม.
- ปี 2563 **น้อยกว่า** ปี 2562 จำนวน 2,127 ล้าน ลบ.ม.

#### ○ น้ำใช้การในลุ่มเจ้าพระยา ณ วันที่ 23 พฤศจิกายน 2563

- ปี 2559 มีน้ำ 10,166 ล้าน ลบ.ม. คิดเป็น 56%
- ปี 2562 มีน้ำ 5,080 ล้าน ลบ.ม. คิดเป็น 28%
- ปี 2563 มีน้ำ 5,952 ล้าน ลบ.ม. คิดเป็น 33%
- ปี 2563 **น้อยกว่า** ปี 2559 จำนวน 4,214 ล้าน ลบ.ม.
- ปี 2563 **มากกว่า** ปี 2562 จำนวน 872 ล้าน ลบ.ม.

## 2.2 สภาพน้ำใช้การในอ่างเก็บน้ำขนาดใหญ่ (ข้อมูล วันที่ 23 พ.ย. 63)

ภาค อ่างเก็บน้ำเขื่อน	ความจุ ที่ รณส. (ล้าน ม. <sup>3</sup> )	ความจุ ที่ รณก. (ล้าน ม. <sup>3</sup> )	ความจุน้ำ ใช้การ (ล้าน ม. <sup>3</sup> )	ณ วันที่							ไหลลง วันนี้ (ล้าน ม. <sup>3</sup> )	ระบาย วันนี้ (ล้าน ม. <sup>3</sup> )
				ปี2562		ปี2563			%	%		
				ปริมาตร (ล้าน ม. <sup>3</sup> )	% รณก.	ปริมาตร (ล้าน ม. <sup>3</sup> )	% รณก.	ปริมาตรใช้การ (ล้าน ม. <sup>3</sup> )			% รณก.	% ใช้การ
<b>เหนือ</b>												
ภูมิพล*	13,462	13,462	9,662	5,838	43	5,693	42	1,893	14	20	3.73	5.00
สิริกิติ์*	10,508	9,510	6,660	5,140	54	5,737	60	2,887	30	43	4.10	9.51
แม่จัดสมบูรณ์ชล	323	265	253	157	59	144	55	132	50	52	0.09	0.03
แม่กวางอุดมธารา	295	263	249	72	27	112	43	98	37	40	0.19	0.04
ก้อลม	106	106	103	55	52	57	53	53	50	52	0.87	0.12
ก้อคองหมา	209	170	164	113	67	97	57	90	53	55	0.25	0.70
แควน้อยบำรุงแดน	1,080	939	896	482	51	456	49	413	44	46	2.01	3.02
แม่มอก	110	110	94	37	33	44	40	28	26	30	0.02	0.02
<b>รวมภาคเหนือ</b>	<b>26,093</b>	<b>24,825</b>	<b>17,987</b>	<b>11,893</b>	<b>48</b>	<b>12,341</b>	<b>50</b>	<b>5,596</b>	<b>23</b>	<b>31</b>	<b>11.26</b>	<b>18.45</b>
<b>ตะวันออกเฉียงเหนือ</b>												
ห้วยหลวง	136	136	129	68	50	66	48	59	44	46	0.00	0.11
น้ำอูน	780	520	475	301	58	248	48	203	39	43	0.23	0.23
น้ำพุง*	200	165	157	90	55	89	54	81	49	52	0.22	0.00
จุฬารัตน์*	181	164	127	48	29	155	95	118	72	93	0.35	0.00
อุบลรัตน์*	4,640	2,431	1,850	553	23	1,607	66	1,026	42	55	0.00	0.30
ลำปาว	2,450	1,980	1,880	1,560	79	994	50	894	45	48	0.00	0.06
ลำตะคอง	445	314	292	169	54	360	114	337	107	115	1.15	0.69
ลำพระเพลิง	242	155	154	26	17	155	100	154	99	100	0.25	0.17
มูลบน	350	141	134	51	36	149	106	142	101	106	0.44	0.78
ลำแซะ	325	275	268	93	34	241	88	234	85	87	0.73	0.03
ลำนางรอง	197	121	118	25	20	101	83	97	80	82	0.26	0.00
สิรินธร*	1,966	1,966	1,135	1,829	93	1,771	90	940	48	83	3.59	0.00
<b>รวมภาค ตอน.</b>	<b>11,911</b>	<b>8,368</b>	<b>6,676</b>	<b>4,812</b>	<b>58</b>	<b>5,936</b>	<b>71</b>	<b>4,285</b>	<b>51</b>	<b>64</b>	<b>7.20</b>	<b>2.38</b>
<b>กลาง</b>												
ป่าสักชลสิทธิ์	960	960	957	316	33	762	79	759	79	79	0.84	1.73
ทับเสลา	190	160	143	38	24	144	90	127	79	89	0.40	0.00
กระเสียว	390	299	259	63	21	203	68	163	54	63	1.47	0.02
<b>รวมภาคกลาง</b>	<b>1,540</b>	<b>1,419</b>	<b>1,135</b>	<b>416</b>	<b>29</b>	<b>1,108</b>	<b>78</b>	<b>1,048</b>	<b>74</b>	<b>77</b>	<b>2.71</b>	<b>1.75</b>
<b>ตะวันตก</b>												
ศรีนครินทร์*	18,770	17,745	7,480	15,400	87	13,352	75	3,087	17	41	9.39	7.99
วีราลงกรณ์*	11,000	8,860	5,848	7,495	85	4,887	55	1,875	21	32	5.95	8.03
<b>รวมภาคตะวันตก</b>	<b>29,770</b>	<b>26,605</b>	<b>13,328</b>	<b>22,894</b>	<b>86</b>	<b>18,239</b>	<b>69</b>	<b>4,962</b>	<b>19</b>	<b>37</b>	<b>15.34</b>	<b>16.02</b>
<b>ตะวันออก</b>												
ขุนด่านปราการชล	225	224	219	197	88	223	100	218	97	99	0.23	0.34
คลองสิียด	450	420	390	142	34	207	49	177	42	45	0.38	0.03
บางพระ	127	117	105	64	55	79	67	67	57	64	0.80	0.20
หนองปลาไหล	206	164	150	89	54	176	107	162	99	108	0.78	0.24
ประแสร์	322	295	275	139	47	234	79	214	72	78	0.88	0.00
นฤปดินทรจินดา	338	295	276	265	90	243	82	224	76	81	0.16	0.00
<b>รวมภาคตะวันออก</b>	<b>1,668</b>	<b>1,515</b>	<b>760</b>	<b>895</b>	<b>59</b>	<b>1,162</b>	<b>77</b>	<b>1,063</b>	<b>70</b>	<b>75</b>	<b>3.23</b>	<b>0.81</b>
<b>ใต้</b>												
แก่งกระจาน	900	710	645	509	72	550	78	485	68	75	1.86	2.16
ปราณบุรี	490	391	373	287	73	365	93	347	89	93	1.33	1.22
รัชชประภา*	6,144	5,639	4,287	3,851	68	3,673	65	2,321	41	54	3.47	1.77
บางนาง*	1,590	1,454	1,178	902	62	985	68	709	49	60	27.74	4.06
<b>รวมภาคใต้</b>	<b>9,124</b>	<b>8,194</b>	<b>6,447</b>	<b>5,549</b>	<b>68</b>	<b>5,573</b>	<b>68</b>	<b>3,863</b>	<b>47</b>	<b>60</b>	<b>34.40</b>	<b>9.21</b>
<b>รวมทั้งประเทศ</b>	<b>80,106</b>	<b>70,926</b>	<b>46,333</b>	<b>46,460</b>	<b>66</b>	<b>44,359</b>	<b>63</b>	<b>20,817</b>	<b>29</b>	<b>44</b>	<b>74.14</b>	<b>48.62</b>

ต่ำกว่า 30 %  
รวม 2 แห่ง

ตั้งแต่ 31 - 50%  
รวม 9 แห่ง

ตั้งแต่ 51-80%  
รวม 12 แห่ง

มากกว่า 80%  
รวม 12 แห่ง

## 2.3 สภาพน้ำในอ่างเก็บน้ำ 4 เขื่อนหลักกลุ่มเจ้าพระยา (ข้อมูล วันที่ 23 พ.ย. 63)

สภาพน้ำในอ่างเก็บน้ำ ภูมิพล สิริกิติ์ แควน้อยฯ และป่าสักฯ วันที่ 23 พฤศจิกายน 2563

อ่างเก็บน้ำ	ปริมาณน้ำในอ่างฯ		ปริมาณน้ำใช้การได้		ปริมาณน้ำไหลลงอ่างฯ		ปริมาณน้ำระบาย		รับน้ำได้อีก	เปรียบเทียบน้ำใช้การ - น้อยกว่า / + มากกว่า ปี 2559
	ปี 2563	% ความจุ	ปริมาตรน้ำ	% ใช้การ	วันนี้	เมื่อวาน	วันนี้	เมื่อวาน		
ภูมิพล	5,693	42	1,893	20	3.73	3.83	5.00	5.00	7,769	-1,503
สิริกิติ์	5,737	60	2,887	43	4.10	6.12	9.51	9.50	3,773	-2,004
ภูมิพล+สิริกิติ์	11,431	50	4,781	29	7.83	9.95	14.51	14.50	11,541	-3,507
แควน้อยฯ	456	49	413	46	2.01	1.38	3.02	3.02	483	-505
ป่าสักชลสิทธิ์	762	79	759	79	0.84	0.83	1.73	1.73	198	-202
<b>รวมทั้งหมด</b>	<b>12,648</b>	<b>51</b>	<b>5,952</b>	<b>33</b>	<b>10.68</b>	<b>12.16</b>	<b>19.27</b>	<b>19.25</b>	<b>12,223</b>	<b>-4,214</b>

(หน่วย : ล้าน ลบ.ม.)

## 2.4 สถานการณ์น้ำลุ่มน้ำเจ้าพระยา

**แม่น้ำปิง** ปริมาณน้ำไหลผ่านที่สถานี P.17 อ.บรรพตพิสัย จ.นครสวรรค์ วัดได้ 26.00 ลบ.ม./วินาที (เมื่อวาน 27.00 ลบ.ม./วินาที) ต่ำกว่าตลิ่ง 5.86 เมตร **มีแนวโน้มลดลง**

**แม่น้ำน่าน** ปริมาณน้ำไหลผ่านที่สถานี N.67 อ.ชุมแสง จ.นครสวรรค์ วัดได้ 181.00 ลบ.ม./วินาที (เมื่อวาน 194.00 ลบ.ม./วินาที) ต่ำกว่าตลิ่ง 9.06 เมตร **มีแนวโน้มลดลง**

**แม่น้ำเจ้าพระยา** ปริมาณน้ำไหลผ่านที่สถานี C.2 อ.เมืองนครสวรรค์ วัดได้ 214.00 ลบ.ม./วินาที (เมื่อวาน 224.00 ลบ.ม./วินาที) ต่ำกว่าตลิ่ง 9.22 เมตร **มีแนวโน้มลดลง** และมีปริมาณน้ำไหลผ่านท้ายเขื่อนเจ้าพระยา (C.13) ในอัตรา 70.00 ลบ.ม./วินาที (เมื่อวาน 70.00 ลบ.ม./วินาที) ไหลผ่านสถานีวัดน้ำ C.29A อ.บางไทร มีปริมาณน้ำไหลผ่านเฉลี่ย 230.00 ลบ.ม./วินาที (เมื่อวาน 84.00 ลบ.ม./วินาที)

## 2.5 สภาพน้ำในอ่างเก็บน้ำขนาดกลาง (ข้อมูล วันที่ 23 พ.ย. 63)

ข้อมูลวันที่ 23 พฤศจิกายน 2563																			
สรุปช่วงขนาดกลางที่มีปริมาตรในช่วง <=30 % 31 - 50 % >50-80% >80 - 100 % และ >100 %																			
				31 - 50 %				>50-80%				>80 - 100 %				>100 %			
ภาค	จำนวน	สขป.	จำนวน	ภาค	จำนวน	สขป.	จำนวน	ภาค	จำนวน	สขป.	จำนวน	ภาค	จำนวน	สขป.	จำนวน	ภาค	จำนวน	สขป.	จำนวน
เหนือ	25	1	5	เหนือ	14	1	2	เหนือ	13	1	5	เหนือ	15	1	3	เหนือ	8	1	0
		2	15			2	9			2	3			2	9			2	3
		3	1			3	2			3	0			3	1			3	1
		4	4			4	1			4	5			4	2			4	4
ตะวันออก เฉียงเหนือ	10	5	5	ตะวันออก เฉียงเหนือ	35	5	17	ตะวันออก เฉียงเหนือ	51	5	14	ตะวันออก เฉียงเหนือ	71	5	15	ตะวันออก เฉียงเหนือ	51	5	2
		6	1			6	6			6	18			6	19			6	8
		7	2			7	11			7	12			7	13			7	9
		8	2			8	1			8	7			8	24			8	32
ตะวันออก	2	9	2	ตะวันออก	3	9	3	ตะวันออก	12	9	12	ตะวันออก	25	9	25	ตะวันออก	9	9	9
กลาง	3	10	3	กลาง	1	10	1	กลาง	5	10	4	กลาง	10	10	9	กลาง	3	10	2
		11	0			11	0			11	0			11	0			11	0
		12	0			12	0			12	1			12	1			12	1
ตะวันตก	0	13	0	ตะวันตก	1	13	1	ตะวันตก	0	13	0	ตะวันตก	2	13	2	ตะวันตก	4	13	4
ใต้	3	14	3	ใต้	5	14	0	ใต้	14	14	6	ใต้	12	14	7	ใต้	5	14	1
		15	0			15	1			15	3			15	5			15	4
		16	0			16	4			16	4			16	0			16	0
		17	0			17	0			17	1			17	0			17	0
<b>รวม</b>	<b>43</b>	<b>รวม</b>	<b>43</b>	<b>รวม</b>	<b>59</b>	<b>รวม</b>	<b>59</b>	<b>รวม</b>	<b>95</b>	<b>รวม</b>	<b>95</b>	<b>รวม</b>	<b>135</b>	<b>รวม</b>	<b>135</b>	<b>รวม</b>	<b>80</b>	<b>รวม</b>	<b>80</b>

รวมทั้งหมด 412 แห่ง

## 2.6 สรุปผลการจัดสรรน้ำฤดูแล้งปี 2563/64 (1 พ.ย. 63 – 30 เม.ย. 64)

อ่างเก็บน้ำ	แผน (ล้าน ลบ.ม.)	ผลจัดสรรน้ำ (ล้าน ลบ.ม.)	คงเหลือ (ล้าน ลบ.ม.)
ทั้งประเทศ (23 พ.ย. 63)	15,701	1,994 (13%)	13,707 (87%)
เจ้าพระยา (4 เขื่อน) (23 พ.ย. 63)	4,000	352 (9%)	3,648 (91%)

### 3. วิเคราะห์สถานการณ์

#### 3.1 คาดการณ์ปริมาณฝนจากแบบจำลองบรรยากาศจากกรมอุตุนิยมวิทยา (3วันล่วงหน้า)

- วันที่ 23 พ.ย. 63 (23 พ.ย.63 เวลา 07.00 น. – 24 พ.ย. 63 เวลา 07.00 น.) มีฝนตกปานกลาง (10.1 – 35.0 มม.) บริเวณพื้นที่ จ.เชียงใหม่ จ.เชียงราย จ.พะเยา จ.น่าน จ.ตาก จ.ลำพูน จ.ลำปาง จ.กำแพงเพชร จ.พิจิตร จ.สงขลา จ.ยะลา และจ.นราธิวาส

- วันที่ 24 พ.ย. 63 (24 พ.ย.63 เวลา 07.00 น. – 25 พ.ย. 63 เวลา 07.00 น.) มีฝนตกปานกลาง (10.1 – 35.0 มม.) บริเวณพื้นที่ ภาคใต้ มีฝนตกหนัก (35.1-90.0 มม.) บริเวณพื้นที่ จ.นครศรีธรรมราช จ.พัทลุง จ.ปัตตานี และจ.นราธิวาส

- วันที่ 25 พ.ย. 63 (25 พ.ย.63 เวลา 07.00 น. – 26 พ.ย. 63 เวลา 07.00 น.) มีฝนตกปานกลาง (10.1 – 35.0 มม.) บริเวณพื้นที่ จ.นครศรีธรรมราช จ.พัทลุง จ.สงขลา จ.ปัตตานี และจ.นราธิวาส มีฝนตกหนัก (35.1-90.0 มม.) บริเวณพื้นที่ จ.พัทลุง และจ.นราธิวาส

#### 3.2 คาดการณ์ปริมาณน้ำ (วันที่ 24 พ.ย. 63)

คาดการณ์ปริมาณน้ำไหลผ่านลุ่มน้ำปิงที่สถานี P.17 อ.บรรพตพิสัย จ.นครสวรรค์ จะมีปริมาณน้ำไหลผ่าน 26.00 ลบ.ม./วินาที **มีแนวโน้มลดลง** ลุ่มน้ำน่านที่สถานี N.67 อ.ชุมแสง จ.นครสวรรค์ จะมีปริมาณน้ำไหลผ่าน 185.00 ลบ.ม./วินาที **มีแนวโน้มเพิ่มขึ้น** โดยจะทำให้ในลุ่มน้ำเจ้าพระยาที่สถานี C.2 อ.เมืองนครสวรรค์ จ.นครสวรรค์ จะมีปริมาณน้ำไหลผ่าน 200.00 ลบ.ม./วินาที **มีแนวโน้มลดลง**

### 4. รายงานสถานการณ์ค่าความเค็ม (ข้อมูล วันที่ 23 พ.ย. 63 เวลา 07:00 น.)

แม่น้ำ	สถานีเฝ้าระวัง	เกณฑ์เฝ้าระวัง (กรัม/ลิตร)	ค่าความเค็ม (กรัม/ลิตร)
เจ้าพระยา	ประปาสำแล	0.25	0.15
ปราจีน-บางปะกง	บางกระเจ็ด	2.00	0.12
ท่าจีน	ปากคลองจินดา	0.75	0.37
แม่กลอง	ปากคลองดำเนินสะดวก	2.00	0.20

## 5. สรุปสถานการณ์อุทกภัย ปี 2563

สถานการณ์อุทกภัย ทั้งสิ้น 30 จังหวัด ได้แก่ จังหวัดกำแพงเพชร อุบลราชธานี ร้อยเอ็ด ชัยภูมิ บุรีรัมย์ นครราชสีมา ลพบุรี สิงห์บุรี อ่างทอง ปราชินบุรี ระยอง จันทบุรี ฉะเชิงเทรา ชลบุรี สระแก้ว อุทัยธานี ชัยนาท กาญจนบุรี ราชบุรี สุพรรณบุรี นครปฐม เพชรบุรี พังงา สตูล นครศรีธรรมราช ตรัง สงขลา สุราษฎร์ธานี พัทลุง และชุมพร **ปัจจุบันสถานการณ์เข้าสู่ภาวะปกติทั้ง 30 จังหวัด**