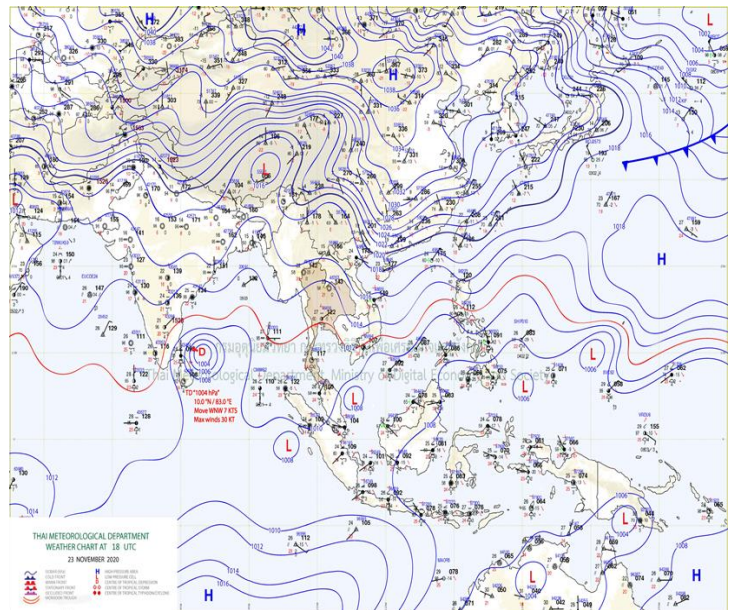
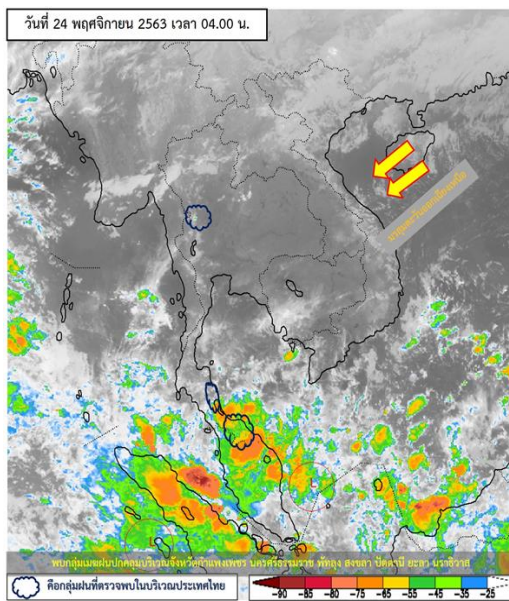




รายงานสรุปศูนย์ปฏิบัติการน้ำอัจฉริยะ
เรื่อง สถานการณ์น้ำและการเฝ้าระวัง
ประจำวันอังคารที่ 24 พฤศจิกายน พ.ศ. 2563

1. สภาพอากาศและปริมาณฝน

1.1 สภาพอากาศ (กรมอุตุนิยมวิทยา)



บริเวณความกดอากาศสูงหรือมวลอากาศเย็นกำลังค่อนข้างแรงได้แผ่ลงมาปกคลุมประเทศไทยตอนบน และทะเลจีนใต้ ทำให้ภาคเหนือตอนบน และภาคตะวันออกเฉียงเหนือตอนบนมีอากาศเย็นลง และอุณหภูมิลดลงเล็กน้อย ในขณะที่มีลมตะวันออกเฉียงใต้พัดนำความชื้นเข้ามาปกคลุมภาคตะวันออกเฉียงเหนือตอนล่าง ภาคเหนือ ภาคกลาง และภาคตะวันออก ทำให้บริเวณดังกล่าวยังคงมีฝนฟ้าคะนองและลมกระโชกแรงบางพื้นที่ ขอให้เกษตรกรบริเวณภาคเหนือและภาคตะวันออกเฉียงเหนือ เตรียมการป้องกันความเสียหายที่จะเกิดต่อผลผลิตทางการเกษตรไว้ด้วยสำหรับมรสุมตะวันออกเฉียงเหนือที่พัดปกคลุมอ่าวไทยและภาคใต้มีกำลังแรง ทำให้ภาคใต้ตอนล่างมีฝนตกหนักบางแห่ง

1.2 สภาพฝน

ปริมาณฝนสูงสุด 5 อันดับ จากสำนักงานทรัพยากรน้ำแห่งชาติ เวลา 07.00 น. วันที่ 23 พ.ย.63 ถึงเวลา 07.00 น. วันที่ 24 พ.ย.63 ตามลำดับ ดังนี้

1. อ.เมืองภูเก็ต จ.ภูเก็ต	วัดปริมาณฝนได้	61.6	มม.
2. อ.เมืองปัตตานี จ.ปัตตานี	วัดปริมาณฝนได้	54.0	มม.
3. อ.สาทร จ.กรุงเทพมหานคร	วัดปริมาณฝนได้	51.0	มม.
4. อ.เมืองสงขลา จ.สงขลา	วัดปริมาณฝนได้	44.3	มม.
5. อ.ยะหา จ.ยะลา	วัดปริมาณฝนได้	40.0	มม.



2. สถานการณ์น้ำท่าและสภาพน้ำในอ่างเก็บน้ำ

2.1 สถานการณ์น้ำท่าในลุ่มน้ำต่างๆ (ข้อมูล วันที่ 24 พ.ย. 63 เวลา 06.00 น.)

แม่น้ำ	สถานี	ที่ตั้งสถานี	ตลิ่ง	ความจุ	ระดับน้ำ	ปริมาณน้ำ		ต่ำ(-) สูงกว่า	อยู่ใน เกณฑ์	แนวโน้ม	
						วันนี้	เมื่อวาน				
			ม.	ม. ³ / วิ.	ม.	ม. ³ / วิ.	ม. ³ / วิ.				
1. ปิง	P.1	สะพานนารัฐ อำเภอเมือง	จังหวัดเชียงใหม่	3.70	445	1.40	14.00	13.75	-2.30	น้อย	เพิ่มขึ้น
	P.7A	สะพานบ้านห้วยยาง อำเภอเมือง	จังหวัดกำแพงเพชร	5.34	3,000	0.23	64.19	62.44	-5.11	น้อย	เพิ่มขึ้น
	P.17	บ้านท่าจิว อำเภอบรรพตพิสัย	จังหวัดนครสวรรค์	39.80	2,990	33.95	26.00	26.00	-5.85	น้อย	ทรงตัว
2. วัง	W.1C	สะพานเสตุวารี อำเภอเมือง	จังหวัดลำปาง	5.20	651	-0.70	0.20	0.21	-5.90	น้อย	ทรงตัว
3. ยม	Y.1C	สะพานบ้านน้ำโค้ง อำเภอเมือง	จังหวัดแพร่	8.20	993	0.11	5.33	6.65	-8.09	น้อย	ลดลง
4. น่าน	N.1	หน้าสำนักงานป่าไม้ อำเภอเมือง	จังหวัดน่าน	7.00	1,217	0.02	19.24	19.24	-6.98	น้อย	ทรงตัว
	N.5A	สะพานเอกาทศรถ อำเภอเมือง	จังหวัดพิษณุโลก	10.37	1,365	1.38	133.20	101.70	-8.99	น้อย	เพิ่มขึ้น
	N.67	สะพานบ้านเกยไชย อำเภอชุมแสง	จังหวัดนครสวรรค์	28.30	1,579	19.07	164.00	181.00	-9.23	น้อย	ลดลง
5. เจ้าพระยา	C.2	ค่ายจิรประวัติ อำเภอเมือง	จังหวัดนครสวรรค์	26.20	3,590	16.97	213.00	214.00	-9.23	น้อย	ลดลง
	C.13	ท้ายเขื่อนเจ้าพระยา อำเภอสรรพยา	จังหวัดชัยนาท	16.34	2,840	5.51	70.00	70.00	-10.83	น้อย	ทรงตัว
6. ป่าสัก	S.28	ท้ายเขื่อนป่าสักชลสิทธิ์ อำเภอพัฒนานิคม	จังหวัดลพบุรี	31.46	1,175	16.48	*	*	-14.98	N/A	N/A
7. มูล	M.7	สะพานเสรีประชาธิปไตย อำเภอเมือง	จังหวัดอุบลราชธานี	7.00	2,300	4.20	930.00	980.00	-2.80	ปกติ	ลดลง
8. ชี	E.20A	บ้านบ้านฟ้าหยาด อำเภอห้วยซ้อย	จังหวัดยโสธร	10.00	1,220	4.48	170.78	207.14	-5.52	น้อย	ลดลง
	B.9	บ้านสาระเห็ด อำเภอท่ายาง	จังหวัดเพชรบุรี	6.60	355	2.54	18.50	19.25	-4.06	น้อย	ลดลง
	B.6A	สะพานท่าเกวียน อำเภอแก่งกระจาน	จังหวัดเพชรบุรี	6.00	260	0.70	1.50	1.45	-5.30	น้อย	เพิ่มขึ้น
9. เพชรบุรี	B.15	สะพานเทศบาล อำเภอเมือง	จังหวัดเพชรบุรี	5.40	150	0.50	1.50	1.82	-4.90	น้อย	ลดลง
	X.44	คลองอูตะเภา อำเภอหาดใหญ่	จังหวัดสงขลา	7.40	534	3.13	145.80	132.00	-4.27	ปกติ	เพิ่มขึ้น
	X.170	บ้านคลองลำ อำเภอศรีนครินทร์	จังหวัดพัทลุง	25.20	290	20.95	8.75	9.00	-4.25	น้อย	ลดลง
11. ภาคใต้ฝั่งตะวันออก	X.180	สะพานเทศบาล อำเภอเมือง	จังหวัดชุมพร	3.80	193	0.33	24.90	16.20	-3.47	น้อย	เพิ่มขึ้น
	X.119A	สะพานสันติ อำเภอสุโขทัย-ลก	จังหวัดนครราชสีมา	8.20	203	5.92	90.80	61.45	-2.28	ปกติ	เพิ่มขึ้น
	X.53A	คลองชุมพร อำเภอเมือง	จังหวัดชุมพร	9.30	143	2.51	3.10	3.60	-6.79	น้อย	ลดลง
	X.212	คลองหลังสวน อำเภอหลังสวน	จังหวัดชุมพร	6.00	1,460	0.22	89.80	67.30	-5.78	น้อย	เพิ่มขึ้น
12. ภาคใต้ฝั่งตะวันตก	X.234	บ้านป่าหมาก อำเภอเมือง	จังหวัดตรัง	6.40	426	1.40	62.00	68.50	-5.00	น้อย	ลดลง

○ น้ำใช้การทั้งประเทศ (อ่างเก็บน้ำขนาดใหญ่) ณ วันที่ 24 พฤศจิกายน 2563

- ปี 2559 มีน้ำ 27,137 ล้าน ลบ.ม. คิดเป็น 58%
- ปี 2562 มีน้ำ 22,892 ล้าน ลบ.ม. คิดเป็น 48%
- ปี 2563 มีน้ำ 20,817 ล้าน ลบ.ม. คิดเป็น 44%
- ปี 2563 **น้อยกว่า** ปี 2559 จำนวน 6,320 ล้าน ลบ.ม.
- ปี 2563 **น้อยกว่า** ปี 2562 จำนวน 2,075 ล้าน ลบ.ม.

○ น้ำใช้การในลุ่มเจ้าพระยา ณ วันที่ 24 พฤศจิกายน 2563

- ปี 2559 มีน้ำ 10,175 ล้าน ลบ.ม. คิดเป็น 56%
- ปี 2562 มีน้ำ 5,063 ล้าน ลบ.ม. คิดเป็น 28%
- ปี 2563 มีน้ำ 5,941 ล้าน ลบ.ม. คิดเป็น 33%
- ปี 2563 **น้อยกว่า** ปี 2559 จำนวน 4,234 ล้าน ลบ.ม.
- ปี 2563 **มากกว่า** ปี 2562 จำนวน 878 ล้าน ลบ.ม.

2.2 สภาพน้ำใช้การในอ่างเก็บน้ำขนาดใหญ่ (ข้อมูล วันที่ 24 พ.ย. 63)

ภาค อ่างเก็บน้ำเขื่อน	ความจุ ที่ รณส. (ล้าน ม. ³)	ความจุ ที่ รณก. (ล้าน ม. ³)	ความจุน้ำ ใช้การ (ล้าน ม. ³)	ณ วันที่							ไหลลง วันนี้ (ล้าน ม. ³)	ระบาย วันนี้ (ล้าน ม. ³)
				ปี2562		ปี2563						
				ปริมาตร (ล้าน ม. ³)	% รณก.	ปริมาตร (ล้าน ม. ³)	% รณก.	ปริมาตรใช้การ (ล้าน ม. ³)	% รณก.	% ใช้การ		
เหนือ												
ภูมิพล*	13,462	13,462	9,662	5,830	43	5,692	42	1,892	14	20	4.86	6.50
สิริกิติ์*	10,508	9,510	6,660	5,132	54	5,731	60	2,881	30	43	3.59	9.00
แม่จัดสมบูรณ์ชล	323	265	253	157	59	144	55	132	50	52	0.09	0.04
แม่กวางอุดมธารา	295	263	249	72	27	113	43	99	37	40	0.22	0.04
กิวลม	106	106	103	55	52	57	54	54	51	52	0.83	0.12
กิวคองมา	209	170	164	113	67	96	56	90	53	55	0.15	0.76
แควน้อยบำรุงแดน	1,080	939	896	481	51	454	48	411	44	46	0.16	1.73
แม่มอก	110	110	94	36	33	44	40	28	26	30	0.02	0.02
รวมภาคเหนือ	26,093	24,825	17,987	11,877	48	12,332	50	5,587	23	31	9.93	18.21
ตะวันออกเฉียงเหนือ												
ห้วยหลวง	136	136	129	68	50	65	48	59	43	46	0.00	0.11
น้ำฮวน	780	520	475	301	58	247	48	202	39	43	0.00	0.23
น้ำพุง*	200	165	157	90	55	89	54	81	49	52	0.00	0.00
จุฬารัตน์*	181	164	127	48	29	155	95	118	72	93	0.03	0.00
อุบลรัตน์*	4,640	2,431	1,850	552	23	1,607	66	1,026	42	55	1.75	0.30
ลำปาว	2,450	1,980	1,880	1,560	79	994	50	894	45	48	1.01	0.06
ลำตะคอง	445	314	292	169	54	359	114	337	107	115	0.56	0.69
ลำพระเพลิง	242	155	154	26	17	155	100	154	99	100	0.25	0.17
มูลบน	350	141	134	51	36	149	106	142	101	106	0.61	0.74
ลำแจะ	325	275	268	93	34	241	88	234	85	87	0.73	0.03
ลำนางรอง	197	121	118	25	20	101	83	97	80	82	0.07	0.00
สิรินธร*	1,966	1,966	1,135	1,829	93	1,771	90	940	48	83	0.89	0.00
รวมภาคตอน.	11,911	8,368	6,676	4,810	57	5,935	71	4,284	51	64	5.90	2.33
กลาง												
ป่าสักชลสิทธิ์	960	960	957	315	33	760	79	757	79	79	0.84	1.73
ทับเสลา	190	160	143	38	24	144	90	127	79	89	0.19	0.00
กระเสียว	390	299	259	63	21	203	68	163	55	63	0.72	0.02
รวมภาคกลาง	1,540	1,419	1,135	415	29	1,107	78	1,047	74	77	1.75	1.75
ตะวันตก												
ศรีนครินทร์*	18,770	17,745	7,480	15,385	87	13,356	75	3,091	17	41	14.77	8.02
วชิราลงกรณ์*	11,000	8,860	5,848	7,484	84	4,882	55	1,870	21	32	3.33	8.12
รวมภาคตะวันตก	29,770	26,605	13,328	22,869	86	18,238	69	4,961	19	37	18.10	16.14
ตะวันออก												
ขุนด่านปราการชล	225	224	219	196	87	223	100	218	97	99	0.12	0.08
คลองสิียด	450	420	390	142	34	207	49	177	42	45	0.38	0.03
บางพระ	127	117	105	64	55	79	68	67	58	64	0.70	0.21
หนองปลาไหล	206	164	150	88	54	176	107	162	99	108	0.40	0.00
ประแสร์	322	295	275	139	47	234	79	214	72	78	0.21	0.03
นฤปดินทรจินดา	338	295	276	263	89	243	82	224	76	81	0.08	0.00
รวมภาคตะวันออก	1,668	1,515	760	892	59	1,162	77	1,063	70	75	1.89	0.35
ใต้												
แก่งกระจาน	900	710	645	507	71	550	77	485	68	75	1.86	2.16
ปราณบุรี	490	391	373	287	73	364	93	346	89	93	0.69	1.22
รัชชประภา*	6,144	5,639	4,287	3,849	68	3,673	65	2,321	41	54	2.55	2.23
บางลา*	1,590	1,454	1,178	901	62	999	69	722	50	61	17.43	4.08
รวมภาคใต้	9,124	8,194	6,447	5,544	68	5,586	68	3,875	47	60	22.53	9.69
รวมทั้งประเทศ	80,106	70,926	46,333	46,407	65	44,359	63	20,817	29	44	60.10	48.48

ต่ำกว่า 30 %
รวม 2 แห่ง

ตั้งแต่ 31 - 50%
รวม 9 แห่ง

ตั้งแต่ 51-80%
รวม 12 แห่ง

มากกว่า 80%
รวม 12 แห่ง

2.3 สภาพน้ำในอ่างเก็บน้ำ 4 เขื่อนหลักลุ่มเจ้าพระยา (ข้อมูล วันที่ 24 พ.ย. 63)

สภาพน้ำในอ่างเก็บน้ำ ภูมิพล สิริกิติ์ แควน้อยฯ และป่าสักฯ วันที่ 24 พฤศจิกายน 2563

อ่างเก็บน้ำ	ปริมาณน้ำในอ่างฯ		ปริมาณน้ำใช้การได้		ปริมาณน้ำไหลลงอ่างฯ		ปริมาณน้ำระบาย		รับน้ำได้อีก	เปรียบเทียบน้ำใช้การ - น้อยกว่า / + มากกว่า ปี 2559
	ปี 2563	% ความจุ	ปริมาณน้ำ	% ใช้การ	วันนี้	เมื่อวาน	วันนี้	เมื่อวาน		
ภูมิพล	5,692	42	1,892	20	4.86	3.73	6.50	5.00	7,770	-1,514
สิริกิติ์	5,731	60	2,881	43	3.59	4.10	9.00	9.51	3,779	-2,013
ภูมิพล+สิริกิติ์	11,423	50	4,773	29	8.45	7.83	15.50	14.51	11,549	-3,526
แควน้อยฯ	454	48	411	46	0.16	2.01	1.73	3.02	485	-506
ป่าสักชลสิทธิ์	760	79	757	79	0.84	0.84	1.73	1.73	200	-201
รวมทั้งหมด	12,637	51	5,941	33	9.45	10.68	18.96	19.27	12,234	-4,234

(หน่วย : ล้าน ลบ.ม.)

2.4 สถานการณ์น้ำลุ่มน้ำเจ้าพระยา

แม่น้ำปิง ปริมาณน้ำไหลผ่านที่สถานี P.17 อ.บรรพตพิสัย จ.นครสวรรค์ วัดได้ 26.00 ลบ.ม./วินาที (เมื่อวาน 26.00 ลบ.ม./วินาที) ต่ำกว่าตลิ่ง 5.86 เมตร **มีแนวโน้มทรงตัว**

แม่น้ำน่าน ปริมาณน้ำไหลผ่านที่สถานี N.67 อ.ชุมแสง จ.นครสวรรค์ วัดได้ 164.00 ลบ.ม./วินาที (เมื่อวาน 181.00 ลบ.ม./วินาที) ต่ำกว่าตลิ่ง 9.23 เมตร **มีแนวโน้มลดลง**

แม่น้ำเจ้าพระยา ปริมาณน้ำไหลผ่านที่สถานี C.2 อ.เมืองนครสวรรค์ วัดได้ 213.00 ลบ.ม./วินาที (เมื่อวาน 214.00 ลบ.ม./วินาที) ต่ำกว่าตลิ่ง 9.23 เมตร **มีแนวโน้มลดลง** และมีปริมาณน้ำไหลผ่านท้ายเขื่อนเจ้าพระยา (C.13) ในอัตรา 70.00 ลบ.ม./วินาที (เมื่อวาน 70.00 ลบ.ม./วินาที) ไหลผ่านสถานีวัดน้ำ C.29A อ.บางไทร มีปริมาณน้ำไหลผ่านเฉลี่ย 263.00 ลบ.ม./วินาที (เมื่อวาน 230.00 ลบ.ม./วินาที)

2.5 สภาพน้ำในอ่างเก็บน้ำขนาดกลาง (ข้อมูล วันที่ 24 พ.ย. 63)

ข้อมูลวันที่ 24 พฤศจิกายน 2563																			
สรุปอ่างขนาดกลางที่มีปริมาณในช่วง <=30 % 31 - 50 % >50-80% >80 - 100 % และ >100 %																			
		31 - 50 %				>50-80%				>80 - 100 %				>100 %					
ภาค	จำนวน	สขป.	จำนวน	ภาค	จำนวน	สขป.	จำนวน	ภาค	จำนวน	สขป.	จำนวน	ภาค	จำนวน	สขป.	จำนวน	ภาค	จำนวน	สขป.	จำนวน
เหนือ	25	1	5	เหนือ	14	1	2	เหนือ	13	1	5	เหนือ	16	1	3	เหนือ	7	1	0
		2	15			2	9			2	3			2	10			2	2
		3	1			3	2			3	0			3	1			3	1
		4	4			4	1			4	5			4	2			4	4
ตะวันออกเฉียงเหนือ	9	5	4	ตะวันออกเฉียงเหนือ	36	5	18	ตะวันออกเฉียงเหนือ	51	5	14	ตะวันออกเฉียงเหนือ	71	5	15	ตะวันออกเฉียงเหนือ	51	5	2
		6	1			6	6			6	18			6	19			6	8
		7	2			7	11			7	12			7	13			7	9
		8	2			8	1			8	7			8	24			8	32
ตะวันออกเฉียง	2	9	2	ตะวันออกเฉียง	3	9	3	ตะวันออกเฉียง	12	9	12	ตะวันออกเฉียง	24	9	24	ตะวันออกเฉียง	10	9	10
กลาง	3	10	3	กลาง	1	10	1	กลาง	5	10	4	กลาง	10	10	9	กลาง	3	10	2
		11	0			11	0			11	0			11	0			11	0
		12	0			12	0			12	1			12	1			12	1
ตะวันตก	0	13	0	ตะวันตก	1	13	1	ตะวันตก	0	13	0	ตะวันตก	2	13	2	ตะวันตก	4	13	4
ใต้	3	14	3	ใต้	5	14	0	ใต้	16	14	6	ใต้	11	14	7	ใต้	4	14	1
		15	0			15	1			15	5			15	4			15	3
		16	0			16	4			16	4			16	0			16	0
		17	0			17	0			17	1			17	0			17	0
รวม	42	รวม	42	รวม	60	รวม	60	รวม	97	รวม	97	รวม	134	รวม	134	รวม	79	รวม	79

รวมทั้งหมด 412 แห่ง



ศูนย์ปฏิบัติการน้ำอัจฉริยะ (swoc)

SMART WATER OPERATION CENTER



2.6 สรุปผลการจัดสรรน้ำฤดูแล้งปี 2563/64 (1 พ.ย. 63 – 30 เม.ย. 64) ข้อมูล ณ 24 พ.ย.63

อ่างเก็บน้ำ	แผน (ล้าน ลบ.ม.)	ผลจัดสรรน้ำ (ล้าน ลบ.ม.)	คงเหลือ (ล้าน ลบ.ม.)
ทั่วประเทศ	15,701	2,061 (13%)	13,640 (87%)
เจ้าพระยา (4 เขื่อน)	4,000	371 (9%)	3,629 (91%)

3. วิเคราะห์สถานการณ์

3.1 คาดการณ์ปริมาณฝนจากแบบจำลองบรรยากาศจากกรมอุตุนิยมวิทยา (3วันล่วงหน้า)

- วันที่ 24 พ.ย. 63 (24 พ.ย. 63 เวลา 07.00 น. – 25 พ.ย. 63 เวลา 07.00 น.)

มีฝนตกปานกลาง (10.1 – 35.0 มม.) บริเวณพื้นที่ จ.ประจวบคีรีขันธ์ จ.ชุมพร จ.สุราษฎร์ธานี จ.พังงา จ.กระบี่ จ.นครศรีธรรมราช จ.พัทลุง จ.สงขลา จ.ปัตตานี จ.ยะลา และจ.นราธิวาส มีฝนตกหนัก (35.1-90.0 มม.) บริเวณพื้นที่ จ.นครศรีธรรมราช และจ.พัทลุง

- วันที่ 25 พ.ย. 63 (25 พ.ย.63 เวลา 07.00 น. – 26 พ.ย. 63 เวลา 07.00 น.) มีฝนตก

ปานกลาง (10.1 – 35.0 มม.) บริเวณพื้นที่ จ.ชุมพร จ.สุราษฎร์ธานี จ.นครศรีธรรมราช จ.พัทลุง จ.สงขลา จ.ปัตตานี จ.ยะลา และจ.นราธิวาส มีฝนตกหนัก (35.1-90.0 มม.) บริเวณพื้นที่ จ.พัทลุง จ.สงขลา จ.ปัตตานี จ.ยะลา และจ.นราธิวาส มีฝนตกหนักมาก (มากกว่า 90 มม.) บริเวณพื้นที่ จ.ปัตตานี และจ.นราธิวาส

- วันที่ 26 พ.ย. 63 (26 พ.ย.63 เวลา 07.00 น. – 27 พ.ย. 63 เวลา 07.00 น.) มีฝนตก

ปานกลาง (10.1 – 35.0 มม.) บริเวณพื้นที่ จ.ชุมพร จ.สุราษฎร์ธานี จ.กระบี่ จ.นครศรีธรรมราช จ.พัทลุง จ.สงขลา จ.ปัตตานี จ.ยะลา และจ.นราธิวาส มีฝนตกหนัก (35.1-90.0 มม.) บริเวณพื้นที่ จ.นครศรีธรรมราช จ.พัทลุง จ.ปัตตานี และจ.นราธิวาส

3.2 คาดการณ์ปริมาณน้ำ (วันที่ 25 พ.ย. 63)

คาดการณ์ปริมาณน้ำไหลผ่านลุ่มน้ำปิงที่สถานี P.17 อ.บรรพตพิสัย จ.นครสวรรค์ จะมีปริมาณน้ำไหลผ่าน 25.00 ลบ.ม./วินาที มีแนวโน้มลดลง ลุ่มน้ำน่านที่สถานี N.67 อ.ชุมแสง จ.นครสวรรค์ จะมีปริมาณน้ำไหลผ่าน 162.00 ลบ.ม./วินาที มีแนวโน้มลดลง โดยจะทำให้ในลุ่มน้ำเจ้าพระยาที่สถานี C.2 อ.เมืองนครสวรรค์ จ.นครสวรรค์ จะมีปริมาณน้ำไหลผ่าน 204.00 ลบ.ม./วินาที มีแนวโน้มลดลง

4. รายงานสถานการณ์ค่าความเค็ม (ข้อมูล วันที่ 24 พ.ย. 63 เวลา 07:00 น.)

แม่น้ำ	สถานีเฝ้าระวัง	เกณฑ์เฝ้าระวัง (กรัม/ลิตร)	ค่าความเค็ม (กรัม/ลิตร)
เจ้าพระยา	ประปาสำแล	0.25	0.16
ปราจีน-บางปะกง	บางกระเจ็ด	2.00	0.12
ท่าจีน	ปากคลองจินดา	0.75	0.36
แม่กลอง	ปากคลองดำเนินสะดวก	2.00	0.19