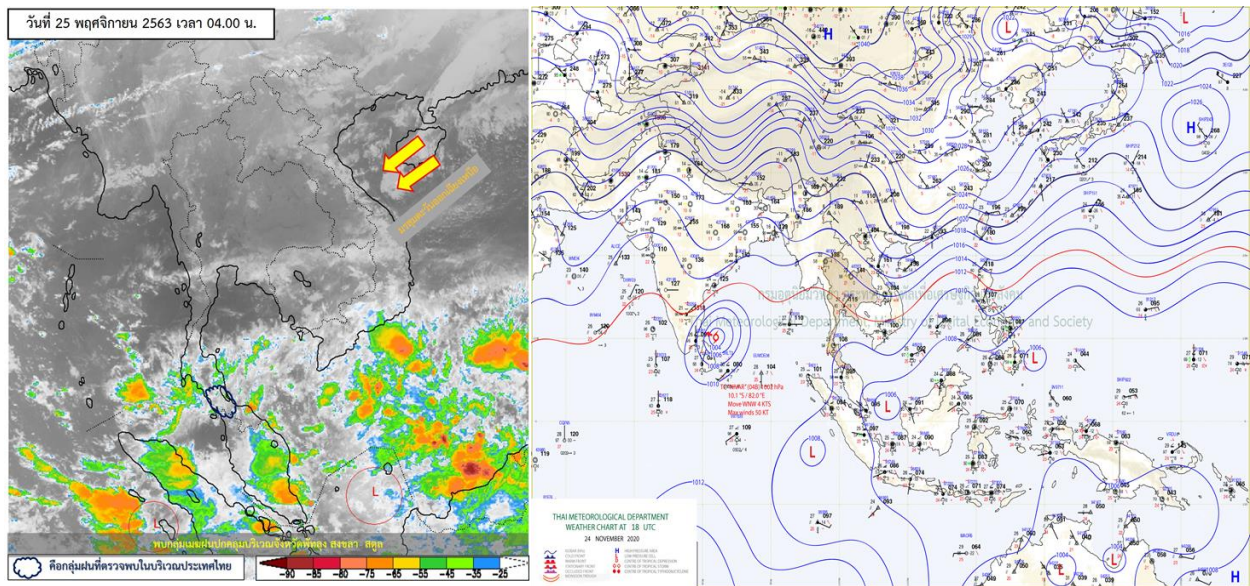




กรมชลประทาน  
รายงานสรุปศูนย์ปฏิบัติการน้ำอัจฉริยะ  
เรื่อง สถานการณ์น้ำและการเฝ้าระวัง  
ประจำวันอังคารที่ 25 พฤศจิกายน พ.ศ. 2563

## 1. สภาพอากาศและปริมาณฝน

### 1.1 สภาพอากาศ (กรมอุตุนิยมวิทยา)



บริเวณความกดอากาศสูงหรือมวลอากาศเย็นกำลังปานกลางแผ่ลงมาปกคลุมประเทศไทยตอนบนและทะเลจีนใต้ ลักษณะเช่นนี้ทำให้ภาคเหนือ ภาคตะวันออกเฉียงเหนือ และภาคกลางมีอากาศเย็นในตอนเช้า สำหรับมรสุมตะวันออกเฉียงเหนือที่พัดปกคลุมอ่าวไทยและภาคใต้มีกำลังแรง ทำให้ภาคใต้ตอนล่างมีฝนตกหนักถึงหนักมากบางแห่ง ส่วนคลื่นลมบริเวณอ่าวไทยมีกำลังแรง ควรหลีกเลี่ยงเดินเรือบริเวณที่มีฝนฟ้าคะนอง ส่วนเรือเล็กควรรงออกจากฝั่งในช่วงวันที่ 25 พ.ย. -1 ธ.ค. 63

### 1.2 สภาพฝน

**ปริมาณฝนสูงสุด 5 อันดับ** จากสำนักงานทรัพยากรน้ำแห่งชาติ เวลา 07.00 น. วันที่ 24 พ.ย.63 ถึงเวลา 07.00 น. วันที่ 25 พ.ย.63 ตามลำดับ ดังนี้

1. อ.อ่าวลึก จ.กระบี่	วัดปริมาณฝนได้	45.0	มม.
2. อ.ชะอวด จ.นครศรีธรรมราช	วัดปริมาณฝนได้	43.0	มม.
3. อ.เมืองยะลา จ.ยะลา	วัดปริมาณฝนได้	38.4	มม.
4. อ.แม่ลาน้อย จ.แม่ฮ่องสอน	วัดปริมาณฝนได้	37.0	มม.
5. อ.เมืองนราธิวาส จ.นราธิวาส	วัดปริมาณฝนได้	35.0	มม.

## 2. สถานการณ์น้ำท่าและสภาพน้ำในอ่างเก็บน้ำ

### 2.1 สถานการณ์น้ำท่าในลุ่มน้ำต่างๆ (ข้อมูล วันที่ 25 พ.ย. 63 เวลา 06.00 น.)

แม่น้ำ	สถานี	ที่ตั้งสถานี	ตลิ่ง	ความจุ	ระดับน้ำ	ปริมาณน้ำ		ต่ำ(-) สูง(+) กว่าตลิ่ง	อยู่ใน เกณฑ์	แนวโน้ม	
						วันนี้	เมื่อวาน				
			ม.	ม. <sup>3</sup> / วิ.	ม.	ม. <sup>3</sup> / วิ.	ม. <sup>3</sup> / วิ.				
1. ปิง	P.1	สะพานนารัฐ อำเภอเมือง	จังหวัดเชียงใหม่	3.70	445	1.40	14.00	14.00	-2.30	น้อย	ทรงตัว
	P.7A	สะพานบ้านห้วยยาง อำเภอเมือง	จังหวัดกำแพงเพชร	5.34	3,000	0.23	64.19	64.19	-5.11	น้อย	ทรงตัว
	P.17	บ้านท่าจั่ว อำเภอบรรพตพิสัย	จังหวัดนครสวรรค์	39.80	2,990	33.94	26.00	26.00	-5.86	น้อย	ทรงตัว
2. วัง	W.1C	สะพานเสตุวารี อำเภอเมือง	จังหวัดลำปาง	5.20	651	-0.72	0.18	0.20	-5.92	น้อย	ทรงตัว
3. ยม	Y.1C	สะพานบ้านน้ำโค้ง อำเภอเมือง	จังหวัดแพร่	8.20	993	0.11	5.33	5.33	-8.09	น้อย	ทรงตัว
4. น่าน	N.1	หน้าสำนักงานป่าไม้ อำเภอเมือง	จังหวัดน่าน	7.00	1,217	0.02	19.24	19.24	-6.98	น้อย	ทรงตัว
	N.5A	สะพานเอกาทศรถ อำเภอเมือง	จังหวัดพิษณุโลก	10.37	1,365	0.88	79.24	133.20	-9.49	น้อย	ลดลง
	N.67	สะพานบ้านเกลยไชย อำเภอชุมแสง	จังหวัดนครสวรรค์	28.30	1,579	19.13	170.00	164.00	-9.17	น้อย	เพิ่มขึ้น
5. เจ้าพระยา	C.2	ค่ายจิรประวัติ อำเภอเมือง	จังหวัดนครสวรรค์	26.20	3,590	16.96	212.00	213.00	-9.24	น้อย	ลดลง
	C.13	ท้ายเขื่อนเจ้าพระยา อำเภอสรรพยา	จังหวัดชัยนาท	16.34	2,840	5.51	70.00	70.00	-10.83	น้อย	ทรงตัว
6. ป่าสัก	S.28	ท้ายเขื่อนป่าสักชลสิทธิ์ อำเภอพัฒนานิคม	จังหวัดลพบุรี	31.46	1,175	16.64	4.00	7.00	-14.82	น้อย	ลดลง
7. มูล	M.7	สะพานเสรีประชาธิปไตย อำเภอเมือง	จังหวัดอุบลราชธานี	7.00	2,300	4.08	870.00	930.00	-2.92	ปกติ	ลดลง
8. สี	E.20A	บ้านบ้านฟ้าหยาด อำเภอมหาชนะชัย	จังหวัดยโสธร	10.00	1,220	4.48	170.78	170.78	-5.52	น้อย	ทรงตัว
	B.9	บ้านสระเห็ด อำเภอท่ายาง	จังหวัดเพชรบุรี	6.60	355	2.54	18.50	18.50	-4.06	น้อย	ทรงตัว
	B.6A	สะพานท่าเกวียน อำเภอแก่งกระจาน	จังหวัดเพชรบุรี	6.00	260	0.69	1.45	1.50	-5.31	น้อย	ลดลง
9. เพชรบุรี	B.15	สะพานเทศบาล อำเภอเมือง	จังหวัดเพชรบุรี	5.40	150	0.62	3.44	1.50	-4.78	น้อย	เพิ่มขึ้น
	X.44	คลองอู่ตะเภา อำเภอหาดใหญ่	จังหวัดสงขลา	7.40	534	3.39	162.35	145.80	-4.01	ปกติ	เพิ่มขึ้น
	X.170	บ้านคลองลำ อำเภอศรีนครินทร์	จังหวัดพัทลุง	25.20	290	20.94	8.50	8.75	-4.26	น้อย	ลดลง
11. ภาคใต้ฝั่งตะวันออก	X.180	สะพานเทศบาล อำเภอเมือง	จังหวัดชุมพร	3.80	193	0.34	25.20	24.90	-3.46	น้อย	เพิ่มขึ้น
	X.119A	สะพานสันต อำเภอสุโขทัย	จังหวัดนครราชสีมา	8.20	203	7.35	155.00	90.80	-0.85	มาก	เพิ่มขึ้น
	X.53A	คลองชุมพร อำเภอเมือง	จังหวัดชุมพร	9.30	143	2.48	2.80	3.10	-6.82	น้อย	ลดลง
	X.212	คลองหลังสวน อำเภอหลังสวน	จังหวัดชุมพร	6.00	1,460	0.22	89.80	89.80	-5.78	น้อย	ทรงตัว
12. ภาคใต้ฝั่งตะวันตก	X.234	บ้านป่าหมาก อำเภอเมือง	จังหวัดตรัง	6.40	426	1.17	52.80	62.00	-5.23	น้อย	ลดลง

#### ○ น้ำใช้การทั้งประเทศ (อ่างเก็บน้ำขนาดใหญ่) ณ วันที่ 25 พฤศจิกายน 2563

- ปี 2559 มีน้ำ 27,130 ล้าน ลบ.ม. คิดเป็น 57%
- ปี 2562 มีน้ำ 22,829 ล้าน ลบ.ม. คิดเป็น 48%
- ปี 2563 มีน้ำ 20,802 ล้าน ลบ.ม. คิดเป็น 44%
- ปี 2563 **น้อยกว่า** ปี 2559 จำนวน 6,328 ล้าน ลบ.ม.
- ปี 2563 **น้อยกว่า** ปี 2562 จำนวน 2,027 ล้าน ลบ.ม.

#### ○ น้ำใช้การในลุ่มเจ้าพระยา ณ วันที่ 24 พฤศจิกายน 2563

- ปี 2559 มีน้ำ 10,179 ล้าน ลบ.ม. คิดเป็น 56%
- ปี 2562 มีน้ำ 5,045 ล้าน ลบ.ม. คิดเป็น 28%
- ปี 2563 มีน้ำ 5,930 ล้าน ลบ.ม. คิดเป็น 33%
- ปี 2563 **น้อยกว่า** ปี 2559 จำนวน 4,249 ล้าน ลบ.ม.
- ปี 2563 **มากกว่า** ปี 2562 จำนวน 885 ล้าน ลบ.ม.

## 2.2 สภาพน้ำใช้การในอ่างเก็บน้ำขนาดใหญ่ (ข้อมูล วันที่ 25 พ.ย. 63)

ภาค อ่างเก็บน้ำเขื่อน	ความจุ ที่ รณศ. (ล้าน ม. <sup>3</sup> )	ความจุ ที่ รณก. (ล้าน ม. <sup>3</sup> )	ความจุน้ำ ใช้การ (ล้าน ม. <sup>3</sup> )	ณ วันที่								ไหลลง วันนี้ (ล้าน ม. <sup>3</sup> )	ระบาย วันนี้ (ล้าน ม. <sup>3</sup> )
				ปี2562		ปี2563							
				ปริมาตร (ล้าน ม. <sup>3</sup> )	% รณก.	ปริมาตร (ล้าน ม. <sup>3</sup> )	% รณก.	ปริมาตรใช้การ (ล้าน ม. <sup>3</sup> )	% รณก.	ใช้การ			
<b>เหนือ</b>													
ภูมิตล*	13,462	13,462	9,662	5,821	43	5,687	42	1,887	14	20	2.69	6.50	
สิริกิติ์*	10,508	9,510	6,660	5,125	54	5,727	60	2,877	30	43	5.62	9.00	
แม่จัดสมบูรณ์ชล	323	265	253	156	59	144	55	132	50	52	0.09	0.11	
แม่กวางอุดมธารา	295	263	249	72	27	113	43	99	38	40	0.22	0.04	
ก้อลม	106	106	103	55	52	58	55	55	52	53	1.18	0.12	
ก้ออหมา	209	170	164	113	67	95	56	89	52	54	0.09	0.85	
แควน้อยบำรุงแดน	1,080	939	896	481	51	453	48	410	44	46	0.71	1.73	
แม่มอก	110	110	94	36	33	44	40	28	26	30	0.02	0.02	
<b>รวมภาคเหนือ</b>	<b>26,093</b>	<b>24,825</b>	<b>17,987</b>	<b>11,860</b>	<b>48</b>	<b>12,322</b>	<b>50</b>	<b>5,577</b>	<b>22</b>	<b>31</b>	<b>10.62</b>	<b>18.37</b>	
<b>ตะวันออกเฉียงเหนือ</b>													
ห้วยหลวง	136	136	129	68	50	65	48	59	43	45	0.00	0.11	
น้ำจูน	780	520	475	300	58	247	48	202	39	43	0.21	0.21	
น้ำพุง*	200	165	157	90	55	89	54	81	49	52	0.08	0.00	
จุฬาราชบุรี*	181	164	127	48	29	155	95	118	72	93	0.03	0.00	
อุบลรัตน์*	4,640	2,431	1,850	549	23	1,607	66	1,026	42	55	1.75	0.30	
ลำปาว	2,450	1,980	1,880	1,557	79	992	50	892	45	47	0.00	0.06	
ลำตะคอง	445	314	292	168	54	359	114	336	107	115	0.41	0.69	
ลำพระเพลิง	242	155	154	26	17	155	100	154	99	100	0.25	0.17	
มูลบน	350	141	134	51	36	149	106	142	101	106	0.58	0.70	
ลำแซะ	325	275	268	93	34	242	88	235	85	88	0.46	0.03	
ลำน้ำรอง	197	121	118	25	20	101	83	97	80	82	0.06	0.00	
สิรินธร*	1,966	1,966	1,135	1,826	93	1,771	90	940	48	83	0.89	0.00	
<b>รวมภาคตอน.</b>	<b>11,911</b>	<b>8,368</b>	<b>6,676</b>	<b>4,801</b>	<b>57</b>	<b>5,932</b>	<b>71</b>	<b>4,282</b>	<b>51</b>	<b>64</b>	<b>4.71</b>	<b>2.27</b>	
<b>กลาง</b>													
ป่าสักชลสิทธิ์	960	960	957	315	33	759	79	756	79	79	0.19	0.87	
ทับเสลา	190	160	143	38	24	144	90	127	80	89	0.20	0.00	
กระเสียว	390	299	259	63	21	203	68	163	55	63	0.36	0.02	
<b>รวมภาคกลาง</b>	<b>1,540</b>	<b>1,419</b>	<b>1,135</b>	<b>415</b>	<b>29</b>	<b>1,107</b>	<b>78</b>	<b>1,047</b>	<b>74</b>	<b>77</b>	<b>0.75</b>	<b>0.89</b>	
<b>ตะวันตก</b>													
ศรีนครินทร์*	18,770	17,745	7,480	15,373	87	13,352	75	3,087	17	41	7.16	7.01	
วีรราชกรม*	11,000	8,860	5,848	7,466	84	4,876	55	1,864	21	32	2.22	7.02	
<b>รวมภาคตะวันตก</b>	<b>29,770</b>	<b>26,605</b>	<b>13,328</b>	<b>22,839</b>	<b>86</b>	<b>18,229</b>	<b>69</b>	<b>4,952</b>	<b>19</b>	<b>37</b>	<b>9.38</b>	<b>14.03</b>	
<b>ตะวันออก</b>													
ขุนด่านปราการชล	225	224	219	195	87	223	100	218	97	99	0.12	0.08	
คลองสิียด	450	420	390	141	34	207	49	177	42	45	0.00	0.03	
บางพระ	127	117	105	64	54	80	69	68	58	65	0.92	0.21	
หนองปลาไหล	206	164	150	87	53	175	107	161	99	107	0.00	0.00	
ประแสร์	322	295	275	139	47	234	79	214	72	78	0.00	0.07	
นฤบดินทรจินดา	338	295	276	262	89	243	82	224	76	81	0.08	0.00	
<b>รวมภาคตะวันออก</b>	<b>1,668</b>	<b>1,515</b>	<b>760</b>	<b>889</b>	<b>59</b>	<b>1,162</b>	<b>77</b>	<b>1,062</b>	<b>70</b>	<b>75</b>	<b>1.12</b>	<b>0.39</b>	
<b>ใต้</b>													
แก่งกระจาน	900	710	645	505	71	550	77	485	68	75	1.86	2.16	
ปราณบุรี	490	391	373	287	73	364	93	346	89	93	1.33	1.22	
รัชชประภา*	6,144	5,639	4,287	3,846	68	3,671	65	2,320	41	54	1.52	2.59	
บางยาง*	1,590	1,454	1,178	899	62	1,008	69	731	50	62	13.04	4.03	
<b>รวมภาคใต้</b>	<b>9,124</b>	<b>8,194</b>	<b>6,447</b>	<b>5,538</b>	<b>68</b>	<b>5,593</b>	<b>68</b>	<b>3,882</b>	<b>47</b>	<b>60</b>	<b>17.75</b>	<b>10.00</b>	
<b>รวมทั้งประเทศ</b>	<b>80,106</b>	<b>70,926</b>	<b>46,333</b>	<b>46,341</b>	<b>65</b>	<b>44,344</b>	<b>63</b>	<b>20,802</b>	<b>29</b>	<b>44</b>	<b>44.33</b>	<b>45.96</b>	

ต่ำกว่า 30 %  
รวม 2 แห่ง

ตั้งแต่ 31 - 50%  
รวม 9 แห่ง

ตั้งแต่ 51-80%  
รวม 12 แห่ง

มากกว่า 80%  
รวม 12 แห่ง

## 2.3 สภาพน้ำในอ่างเก็บน้ำ 4 เขื่อนหลักกลุ่มเจ้าพระยา (ข้อมูล วันที่ 25 พ.ย. 63)

สภาพน้ำในอ่างเก็บน้ำ ภูมิพล สิริกิติ์ แควน้อยฯ และป่าสักฯ วันที่ 25 พฤศจิกายน 2563

อ่างเก็บน้ำ	ปริมาณน้ำในอ่างฯ		ปริมาณน้ำใช้การได้		ปริมาณน้ำไหลลงอ่างฯ		ปริมาณน้ำระบาย		รับน้ำได้อีก ปี 2563	เปรียบเทียบน้ำใช้การ - น้อยกว่า / + มากกว่า ปี 2559
	ปี 2563	% ความจุ	ปริมาณน้ำ	% ใช้การ	วันนี้	เมื่อวาน	วันนี้	เมื่อวาน		
ภูมิพล	5,687	42	1,887	20	2.69	4.86	6.50	6.50	7,775	-1,524
สิริกิติ์	5,727	60	2,877	43	5.62	3.59	9.00	9.00	3,783	-2,017
ภูมิพล+สิริกิติ์	11,414	50	4,764	29	8.31	8.45	15.50	15.50	11,558	-3,540
แควน้อยฯ	453	48	410	46	0.71	0.16	1.73	1.73	486	-507
ป่าสักชลสิทธิ์	759	79	756	79	0.19	0.84	0.87	1.73	201	-201
<b>รวมทั้งหมด</b>	<b>12,626</b>	<b>51</b>	<b>5,930</b>	<b>33</b>	<b>9.21</b>	<b>9.45</b>	<b>18.09</b>	<b>18.96</b>	<b>12,245</b>	<b>-4,249</b>

(หน่วย : ล้าน ลบ.ม.)

## 2.4 สถานการณ์น้ำลุ่มน้ำเจ้าพระยา

**แม่น้ำปิง** ปริมาณน้ำไหลผ่านที่สถานี P.17 อ.บรรพตพิสัย จ.นครสวรรค์ วัดได้ 26.00 ลบ.ม./วินาที (เมื่อวาน 26.00 ลบ.ม./วินาที) ต่ำกว่าตลิ่ง 5.85 เมตร **มีแนวโน้มลดลง**

**แม่น้ำน่าน** ปริมาณน้ำไหลผ่านที่สถานี N.67 อ.ชุมแสง จ.นครสวรรค์ วัดได้ 170.00 ลบ.ม./วินาที (เมื่อวาน 164.00 ลบ.ม./วินาที) ต่ำกว่าตลิ่ง 9.17 เมตร **มีแนวโน้มลดลง**

**แม่น้ำเจ้าพระยา** ปริมาณน้ำไหลผ่านที่สถานี C.2 อ.เมืองนครสวรรค์ วัดได้ 212.00 ลบ.ม./วินาที (เมื่อวาน 213.00 ลบ.ม./วินาที) ต่ำกว่าตลิ่ง 9.24 เมตร **มีแนวโน้มลดลง** และมีปริมาณน้ำไหลผ่านท้ายเขื่อนเจ้าพระยา (C.13) ในอัตรา 70.00 ลบ.ม./วินาที (เมื่อวาน 70.00 ลบ.ม./วินาที) ไหลผ่านสถานีวัดน้ำ C.29A อ.บางไทร มีปริมาณน้ำไหลผ่านเฉลี่ย 123.00 ลบ.ม./วินาที (เมื่อวาน 263.00 ลบ.ม./วินาที)

## 2.5 สภาพน้ำในอ่างเก็บน้ำขนาดกลาง (ข้อมูล วันที่ 25 พ.ย. 63)

ข้อมูลวันที่ 25 พฤศจิกายน 2563																			
สรุปอ่างขนาดกลางที่มีปริมาณในช่วง <=30 % 31 - 50 % >50-80% >80 - 100 % และ >100 %																			
				31 - 50 %				>50-80%				>80 - 100 %				>100 %			
ภาค	จำนวน	สขป.	จำนวน	ภาค	จำนวน	สขป.	จำนวน	ภาค	จำนวน	สขป.	จำนวน	ภาค	จำนวน	สขป.	จำนวน	ภาค	จำนวน	สขป.	จำนวน
เหนือ	25	1	5	เหนือ	14	1	2	เหนือ	13	1	5	เหนือ	16	1	3	เหนือ	7	1	0
		2	15			2	9			2	3			2	10			2	2
		3	1			3	2			3	0			3	1			3	1
		4	4			4	1			4	5			4	2			4	4
ตะวันออกเฉียงเหนือ	9	5	4	ตะวันออกเฉียงเหนือ	36	5	18	ตะวันออกเฉียงเหนือ	51	5	14	ตะวันออกเฉียงเหนือ	73	5	15	ตะวันออกเฉียงเหนือ	49	5	2
		6	1			6	6			6	18			6	20			6	7
		7	2			7	11			7	12			7	14			7	8
		8	2			8	1			8	7			8	24			8	32
ตะวันออกเฉียง	2	9	2	ตะวันออกเฉียง	3	9	3	ตะวันออกเฉียง	12	9	12	ตะวันออกเฉียง	24	9	24	ตะวันออกเฉียง	10	9	10
กลาง	3	10	3	กลาง	1	10	1	กลาง	5	10	4	กลาง	11	10	10	กลาง	2	10	1
		11	0			11	0			11	0			11	0			11	0
		12	0			12	0			12	1			12	1			12	1
ตะวันตก	0	13	0	ตะวันตก	1	13	1	ตะวันตก	0	13	0	ตะวันตก	2	13	2	ตะวันตก	4	13	4
ใต้	3	14	3	ใต้	5	14	0	ใต้	14	14	6	ใต้	12	14	7	ใต้	5	14	1
		15	0			15	1			15	3			15	5			15	4
		16	0			16	4			16	4			16	0			16	0
		17	0			17	0			17	1			17	0			17	0
		รวม	42			รวม	42			รวม	60			รวม	60			รวม	95

รวมทั้งหมด 412 แห่ง

## 2.6 สรุปผลการจัดสรรน้ำฤดูแล้งปี 2563/64 (1 พ.ย. 63 – 30 เม.ย. 64) ข้อมูล ณ 25 พ.ย.63

อ่างเก็บน้ำ	แผน (ล้าน ลบ.ม.)	ผลจัดสรรน้ำ (ล้าน ลบ.ม.)	คงเหลือ (ล้าน ลบ.ม.)
ทั้งประเทศ	15,701	2,126 (14%)	13,575 (86%)
เจ้าพระยา (4 เขื่อน)	4,000	389 (10%)	3,611 (90%)

### 3. วิเคราะห์สถานการณ์

#### 3.1 คาดการณ์ปริมาณฝนจากแบบจำลองบรรยากาศจากกรมอุตุนิยมวิทยา (3วันล่วงหน้า)

- วันที่ 25 พ.ย. 63 (25 พ.ย. 63 เวลา 07.00 น. – 26 พ.ย. 63 เวลา 07.00 น.) มีฝนตกปานกลาง (10.1 – 35.0มม.) บริเวณพื้นที่ จ.ชุมพร จ.สุราษฎร์ธานี จ.นครศรีธรรมราช จ.ตรัง จ.พัทลุง จ.สงขลา จ.ปัตตานี จ.ยะลา และจ.นราธิวาส มีฝนตกหนัก (35.1-90.0 มม.) บริเวณพื้นที่ จ.นครศรีธรรมราช จ.พัทลุง จ.สงขลา จ.ปัตตานี จ.ยะลา และจ.นราธิวาส มีฝนตกหนัก (มากกว่า 90 มม.) บริเวณพื้นที่ จ.ปัตตานี และ จ.นราธิวาส

- วันที่ 26 พ.ย. 63 (26 พ.ย.63 เวลา 07.00 น. – 27 พ.ย. 63 เวลา 07.00 น.) มีฝนตกปานกลาง (10.1 – 35.0มม.) บริเวณพื้นที่ จ.ชุมพร จ.สุราษฎร์ธานี จ.นครศรีธรรมราช จ.พังงา จ.ภูเก็ต จ.กระบี่ จ.พัทลุง จ.สงขลา จ.ปัตตานี จ.ยะลา และจ.นราธิวาส มีฝนตกหนัก (35.1-90.0 มม.) บริเวณพื้นที่ จ.นครศรีธรรมราช จ.พัทลุง จ.สงขลา จ.ปัตตานี จ.ยะลา และจ.นราธิวาส มีฝนตกหนัก (มากกว่า 90 มม.) บริเวณพื้นที่ จ.ปัตตานี และจ.นราธิวาส

- วันที่ 27 พ.ย. 63 (27 พ.ย.63 เวลา 07.00 น. – 28 พ.ย. 63 เวลา 07.00 น.) มีฝนตกปานกลาง (10.1 – 35.0มม.) บริเวณพื้นที่ จ.ชุมพร จ.สุราษฎร์ธานี จ.พังงา จ.กระบี่ จ.นครศรีธรรมราช จ.พัทลุง จ.สงขลา จ.ปัตตานี และจ.นราธิวาส มีฝนตกหนัก (35.1-90.0 มม.) บริเวณพื้นที่ จ.สุราษฎร์ธานี จ.นครศรีธรรมราช จ.พัทลุง และ จ.นราธิวาส

#### 3.2 คาดการณ์ปริมาณน้ำ (วันที่ 26 พ.ย. 63)

คาดการณ์ปริมาณน้ำไหลผ่านลุ่มน้ำปิงที่สถานี P.17 อ.บรรพตพิสัย จ.นครสวรรค์ จะมีปริมาณน้ำไหลผ่าน 26.00 ลบ.ม./วินาที **มีแนวโน้มทรงตัว** ลุ่มน้ำน่านที่สถานี N.67 อ.ชุมแสง จ.นครสวรรค์ จะมีปริมาณน้ำไหลผ่าน 174.00 ลบ.ม./วินาที **มีแนวโน้มเพิ่มขึ้น** โดยจะทำให้ในลุ่มน้ำเจ้าพระยาที่สถานี C.2 อ.เมืองนครสวรรค์ จ.นครสวรรค์ จะมีปริมาณน้ำไหลผ่าน 206.00 ลบ.ม./วินาที **มีแนวโน้มลดลง**

4. รายงานสถานการณ์ค่าความเค็ม (ข้อมูล วันที่ 25 พ.ย. 63 เวลา 07:00 น.)

แม่น้ำ	สถานีเฝ้าระวัง	เกณฑ์เฝ้าระวัง (กรัม/ลิตร)	ค่าความเค็ม (กรัม/ลิตร)
เจ้าพระยา	ประปาสำแล	0.25	0.16
ปราจีน-บางปะกง	บางกระเจ็ด	2.00	0.13
ท่าจีน	ปากคลองจินดา	0.75	0.35
แม่กลอง	ปากคลองดำเนินสะดวก	2.00	0.17