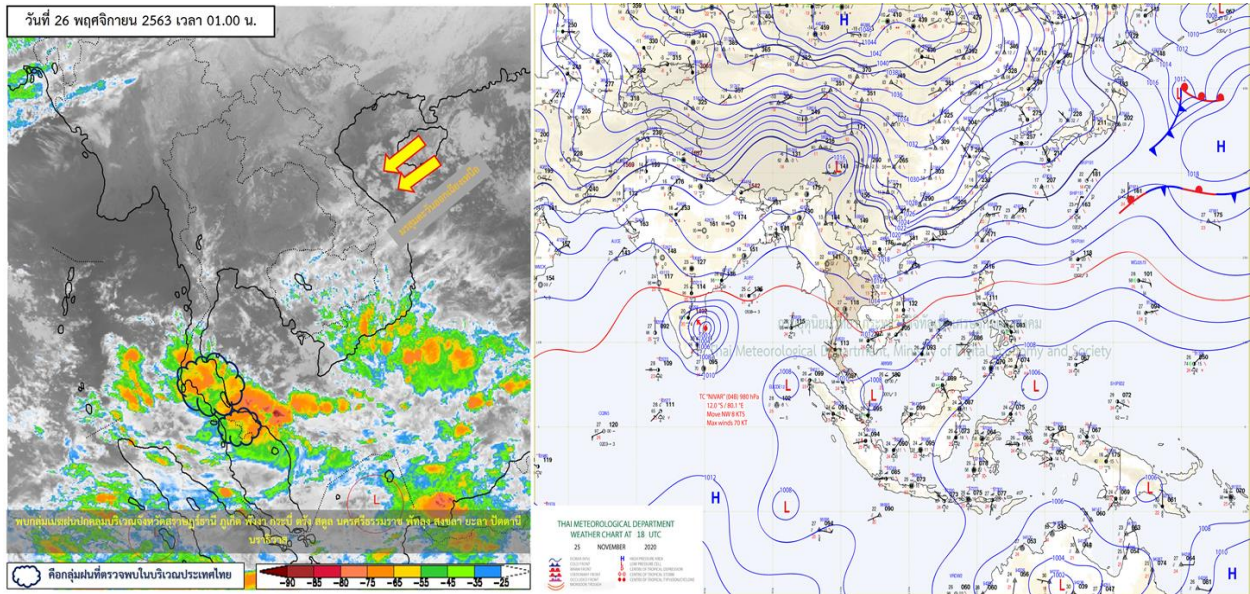




รายงานสรุปศูนย์ปฏิบัติการน้ำอัจฉริยะ
เรื่อง สถานการณ์น้ำและการเฝ้าระวัง
ประจำวันพฤหัสบดีที่ 26 พฤศจิกายน พ.ศ. 2563

1. สภาพอากาศและปริมาณฝน



1.1 สภาพอากาศ (กรมอุตุนิยมวิทยา)

บริเวณความกดอากาศสูงหรือมวลอากาศเย็นกำลังปานกลางยังคงปกคลุมประเทศไทยตอนบน และทะเลจีนใต้ ลักษณะเช่นนี้ทำให้ภาคเหนือ ภาคตะวันออกเฉียงเหนือ และภาคกลางมีอากาศเย็นในตอนเช้า โดยมีฝนเล็กน้อยบางแห่ง สำหรับมรสุมตะวันออกเฉียงเหนือที่พัดปกคลุมอ่าวไทยและภาคใต้ มีกำลังแรง ประกอบกับมีหย่อมความกดอากาศต่ำปกคลุมบริเวณชายฝั่งประเทศมาเลเซีย ทำให้ภาคใต้ตอนล่าง มีฝนตกหนักถึงหนักมากบางแห่งอาจทำให้เกิดน้ำท่วมฉับพลัน และน้ำป่าไหลหลาก ส่วนคลื่นลมบริเวณอ่าวไทย มีกำลังแรง คลื่นสูง 2-3 เมตร ควรหลีกเลี่ยงเดินเรือบริเวณที่มีฝนฟ้าคะนอง ส่วนเรือเล็กควรงดออกจากฝั่ง ในช่วงวันที่ 26 พ.ย. - 1 ธ.ค. 63

1.2 สภาพฝน

ปริมาณฝนสูงสุด 5 อันดับ จากสำนักงานทรัพยากรน้ำแห่งชาติ เวลา 07.00 น. วันที่ 25 พ.ย.63 ถึงเวลา 07.00 น. วันที่ 26 พ.ย.63 ตามลำดับ ดังนี้

1. อ.เมืองนครศรีธรรมราช จ.นครศรีธรรมราช	วัดปริมาณฝนได้	61.4	มม.
2. อ.ลิขิต จ.นครศรีธรรมราช	วัดปริมาณฝนได้	55.2	มม.
3. อ.ควนขนุน จ.พัทลุง	วัดปริมาณฝนได้	55.2	มม.
4. อ.ศรีบรรพต จ.พัทลุง	วัดปริมาณฝนได้	52.5	มม.
5. อ.คีรีรัฐนิคม จ.สุราษฎร์ธานี	วัดปริมาณฝนได้	49.6	มม.

2. สถานการณ์น้ำท่าและสภาพน้ำในอ่างเก็บน้ำ

2.1 สถานการณ์น้ำท่าในลุ่มน้ำต่างๆ (ข้อมูล วันที่ 26 พ.ย. 63 เวลา 06.00 น.)

แม่น้ำ	สถานี	ที่ตั้งสถานี	ตลิ่ง	ความจุ	ระดับน้ำ	ปริมาณน้ำ		ค่า(-) สูง(+) กว่าตลิ่ง	อยู่ใน เกณฑ์	แนวโน้ม
						วันนี้	เมื่อวาน			
			ม.	ม. ³ / วิ.	ม.	ม. ³ / วิ.	ม. ³ / วิ.			
1. ปิง	P.1	สะพานนารัฐ อำเภอเมือง จังหวัดเชียงใหม่	3.70	445	1.43	15.05	14.00	-2.27	น้อย	เพิ่มขึ้น
	P.7A	สะพานบ้านห้วยยาง อำเภอเมือง จังหวัดกำแพงเพชร	5.34	3,000	0.23	64.19	64.19	-5.11	น้อย	ทรงตัว
	P.17	บ้านท่าจี้ อำเภอพรพตพิสัย จังหวัดนครสวรรค์	39.80	2,990	33.99	29.00	26.00	-5.81	น้อย	เพิ่มขึ้น
2. วัง	W.1C	สะพานเสตุวารี อำเภอเมือง จังหวัดลำปาง	5.20	651	-0.72	0.18	0.18	-5.92	น้อย	ทรงตัว
3. ยม	Y.1C	สะพานบ้านน้ำโค้ง อำเภอเมือง จังหวัดแพร่	8.20	993	0.11	5.33	5.33	-8.09	น้อย	ทรงตัว
4. น่าน	N.1	หน้าสำนักงานป่าไม้ อำเภอเมือง จังหวัดน่าน	7.00	1,217	0.02	19.24	19.24	-6.98	น้อย	ทรงตัว
	N.5A	สะพานเอกาทรศถ อำเภอเมือง จังหวัดพิษณุโลก	10.37	1,365	0.99	88.88	79.24	-9.38	น้อย	เพิ่มขึ้น
	N.67	สะพานบ้านเกษไชย อำเภอชุมแสง จังหวัดนครสวรรค์	28.30	1,579	18.96	155.00	170.00	-9.34	น้อย	ลดลง
5. เจ้าพระยา	C.2	ค่ายจิรประวัติ อำเภอเมือง จังหวัดนครสวรรค์	26.20	3,590	16.91	206.00	212.00	-9.29	น้อย	ลดลง
	C.13	ท้ายเขื่อนเจ้าพระยา อำเภอสรรพยา จังหวัดชัยนาท	16.34	2,840	5.51	70.00	70.00	-10.83	น้อย	ทรงตัว
6. ป่าสัก	S.28	ท้ายเขื่อนป่าสักชลสิทธิ์ อำเภอพัฒนานิคม จังหวัดลพบุรี	31.46	1,175	16.63	4.00	4.00	-14.83	น้อย	ทรงตัว
7. มูล	M.7	สะพานเสรีประชาธิปไตย อำเภอเมือง จังหวัดอุบลราชธานี	7.00	2,300	3.91	785.00	870.00	-3.09	ปกติ	ลดลง
8. สี	E.20A	บ้านบ้านฟ้าหยาด อำเภอมหาชนะชัย จังหวัดยโสธร	10.00	1,220	4.84	200.05	170.78	-5.16	ปกติ	เพิ่มขึ้น
9. เพชรบุรี	B.9	บ้านสาระเห็ด อำเภอท่ายาง จังหวัดเพชรบุรี	6.60	355	2.54	18.50	18.50	-4.06	น้อย	ทรงตัว
	B.6A	สะพานท่าเกวียน อำเภอแก่งกระจาน จังหวัดเพชรบุรี	6.00	260	0.69	1.45	1.45	-5.31	น้อย	ทรงตัว
	B.15	สะพานเทศบาล อำเภอเมือง จังหวัดเพชรบุรี	5.40	150	0.82	6.86	3.44	-4.58	น้อย	เพิ่มขึ้น
10. ทะเลสาบสงขลา	X.44	คลองจูดตะเภา อำเภอหาดใหญ่ จังหวัดสงขลา	7.40	534	2.53	111.15	162.35	-4.87	ปกติ	ลดลง
	X.170	บ้านคลองสำ อำเภอศรีนครินทร์ จังหวัดพัทลุง	25.20	290	20.97	9.25	8.50	-4.23	น้อย	เพิ่มขึ้น
11. ภาคใต้ฝั่งตะวันออก	X.180	สะพานเทศบาล อำเภอเมือง จังหวัดชุมพร	3.80	193	0.60	33.00	25.20	-3.20	ปกติ	เพิ่มขึ้น
	X.119A	สะพานสันต อำเภอสุโขทัย-โลก จังหวัดนครราชสีมา	8.20	203	7.62	169.10	155.00	-0.58	มาก	เพิ่มขึ้น
	X.53A	คลองชุมพร อำเภอเมือง จังหวัดชุมพร	9.30	143	2.47	2.70	2.80	-6.83	น้อย	ลดลง
	X.212	คลองหลังสวน อำเภอหลังสวน จังหวัดชุมพร	6.00	1,460	0.44	110.00	89.80	-5.56	น้อย	เพิ่มขึ้น
	X.234	บ้านป่าหมาก อำเภอเมือง จังหวัดตรัง	6.40	426	1.07	48.80	52.80	-5.33	น้อย	ลดลง

○ น้ำใช้การทั่วประเทศ (อ่างเก็บน้ำขนาดใหญ่) ณ วันที่ 26 พฤศจิกายน 2563

- ปี 2559 มีน้ำ 27,125 ล้าน ลบ.ม. คิดเป็น 58%
- ปี 2562 มีน้ำ 22,780 ล้าน ลบ.ม. คิดเป็น 48%
- ปี 2563 มีน้ำ 20,782 ล้าน ลบ.ม. คิดเป็น 44%
- ปี 2563 **น้อยกว่า** ปี 2559 จำนวน 6,343 ล้าน ลบ.ม.
- ปี 2563 **น้อยกว่า** ปี 2562 จำนวน 1,998 ล้าน ลบ.ม.

○ น้ำใช้การในลุ่มเจ้าพระยา ณ วันที่ 26 พฤศจิกายน 2563

- ปี 2559 มีน้ำ 10,186 ล้าน ลบ.ม. คิดเป็น 56%
- ปี 2562 มีน้ำ 5,032 ล้าน ลบ.ม. คิดเป็น 28%
- ปี 2563 มีน้ำ 5,921 ล้าน ลบ.ม. คิดเป็น 33%
- ปี 2563 **น้อยกว่า** ปี 2559 จำนวน 4,265 ล้าน ลบ.ม.
- ปี 2563 **มากกว่า** ปี 2562 จำนวน 889 ล้าน ลบ.ม.

2.2 สภาพน้ำใช้การในอ่างเก็บน้ำขนาดใหญ่ (ข้อมูล วันที่ 26 พ.ย. 63)

ภาค อ่างเก็บน้ำเขื่อน	ความจุ ที่ รณส. (ล้าน ม. ³)	ความจุ ที่ รณก. (ล้าน ม. ³)	ความจุน้ำ ใช้การ (ล้าน ม. ³)	ณ วันที่							ไหลลง วันนี้ (ล้าน ม. ³)	ระบาย วันนี้ (ล้าน ม. ³)
				ปี2562		ปี2563						
				ปริมาตร (ล้าน ม. ³)	% รณก.	ปริมาตร (ล้าน ม. ³)	% รณก.	ปริมาตรใช้การ (ล้าน ม. ³)	% รณก.	% ใช้การ	% ใช้การ	
เหนือ												
ภูมิพล*	13,462	13,462	9,662	5,819	43	5,684	42	1,884	14	20	3.73	6.50
สิริกิติ์*	10,508	9,510	6,660	5,115	54	5,723	60	2,873	30	43	5.62	9.00
แม่จัดสมบูรณ์ชล	323	265	253	156	59	144	55	132	50	52	0.08	0.10
แม่กวางอุดมธารา	295	263	249	72	27	113	43	99	38	40	0.23	0.04
กัวลม	106	106	103	56	52	59	56	56	52	54	0.95	0.12
กัวคองหมา	209	170	164	113	67	95	56	88	52	54	0.10	0.87
แควน้อยบำรุงแดน	1,080	939	896	480	51	452	48	409	44	46	0.98	1.73
แม่มอก	110	110	94	36	33	44	40	28	26	30	0.02	0.02
รวมภาคเหนือ	26,093	24,825	17,987	11,848	48	12,314	50	5,570	22	31	11.70	18.38
ตะวันออกเฉียงเหนือ												
ห้วยหลวง	136	136	129	68	50	65	48	58	43	45	0.00	0.11
น้ำอูน	780	520	475	299	58	247	48	202	39	43	0.24	0.24
น้ำพุง*	200	165	157	90	55	89	54	81	49	52	0.08	0.00
จุฬารัตน์*	181	164	127	48	29	156	95	119	72	93	0.35	0.00
อุบลรัตน์*	4,640	2,431	1,850	547	23	1,604	66	1,023	42	55	0.00	0.30
ลำปาว	2,450	1,980	1,880	1,557	79	992	50	892	45	47	1.01	0.06
ลำตะคอง	445	314	292	168	53	359	114	336	107	115	0.81	0.40
ลำพระเพลิง	242	155	154	26	17	155	100	154	99	100	0.25	0.17
มูลบน	350	141	134	51	36	148	105	141	100	105	0.33	0.67
ลำแซะ	325	275	268	93	34	242	88	235	85	88	0.46	0.03
ลำนางรอง	197	121	118	25	20	101	83	97	80	82	0.08	0.00
สิรินธร*	1,966	1,966	1,135	1,826	93	1,768	90	937	48	83	0.00	0.00
รวมภาคตอน.	11,911	8,368	6,676	4,797	57	5,927	71	4,276	51	64	3.60	1.98
กลาง												
ป่าสักชลสิทธิ์	960	960	957	314	33	757	79	754	79	79	0.00	0.86
ทับเสลา	190	160	143	38	24	144	90	127	80	89	0.20	0.00
กระเสียว	390	299	259	63	21	203	68	163	55	63	0.12	0.02
รวมภาคกลาง	1,540	1,419	1,135	414	29	1,105	78	1,045	74	77	0.32	0.88
ตะวันตก												
ศรีนครินทร์*	18,770	17,745	7,480	15,362	87	13,352	75	3,087	17	41	7.88	6.98
วชิราลงกรณ*	11,000	8,860	5,848	7,452	84	4,873	55	1,861	21	32	4.93	7.01
รวมภาคตะวันตก	29,770	26,605	13,328	22,814	86	18,226	69	4,949	19	37	12.81	13.99
ตะวันออก												
ขุนด่านปราการชล	225	224	219	194	87	223	99	218	97	99	0.07	0.08
คลองสิียด	450	420	390	141	34	207	49	177	42	45	0.00	0.08
บางพระ	127	117	105	63	54	81	69	69	59	65	0.66	0.21
หนองปลาไหล	206	164	150	87	53	175	107	161	98	107	0.40	0.00
ประแสร์	322	295	275	138	47	233	79	213	72	78	0.00	0.07
นฤปดินทรจินดา	338	295	276	261	89	243	82	223	76	81	0.08	0.00
รวมภาคตะวันออก	1,668	1,515	760	885	58	1,162	77	1,062	70	75	1.21	0.45
ใต้												
แก่งกระจาน	900	710	645	503	71	549	77	484	68	75	1.43	1.90
ปราณบุรี	490	391	373	287	73	364	93	346	89	93	1.33	1.22
รัชชประภา*	6,144	5,639	4,287	3,843	68	3,671	65	2,320	41	54	2.96	2.65
บางยาง*	1,590	1,454	1,178	899	62	1,006	69	730	50	62	8.83	10.07
รวมภาคใต้	9,124	8,194	6,447	5,532	68	5,590	68	3,880	47	60	14.54	15.84
รวมทั้งประเทศ	80,106	70,926	46,333	46,290	65	44,324	62	20,782	29	44	44.19	51.52

ต่ำกว่า 30 %
รวม 2 แห่ง

ตั้งแต่ 31 - 50%
รวม 9 แห่ง

ตั้งแต่ 51-80%
รวม 12 แห่ง

มากกว่า 80%
รวม 12 แห่ง

2.3 สภาพน้ำในอ่างเก็บน้ำ 4 เขื่อนหลักลุ่มเจ้าพระยา (ข้อมูล วันที่ 26 พ.ย. 63)

สภาพน้ำในอ่างเก็บน้ำ ภูมิพล สิริกิติ์ แควน้อยฯ และป่าสักฯ วันที่ 26 พฤศจิกายน 2563

อ่างเก็บน้ำ	ปริมาณน้ำในอ่างฯ		ปริมาณน้ำใช้การได้		ปริมาณน้ำไหลลงอ่างฯ		ปริมาณน้ำระบาย		รับน้ำได้อีก	เปรียบเทียบน้ำใช้การ - น้อยกว่า / + มากกว่า ปี 2559
	ปี 2563	% ความจุ	ปริมาณน้ำ	% ใช้การ	วันนี้	เมื่อวาน	วันนี้	เมื่อวาน		
ภูมิพล	5,684	42	1,884	20	3.73	2.69	6.50	6.50	7,778	-1,533
สิริกิติ์	5,723	60	2,873	43	5.62	5.62	9.00	9.00	3,787	-2,023
ภูมิพล+สิริกิติ์	11,407	50	4,757	29	9.35	8.31	15.50	15.50	11,565	-3,556
แควน้อยฯ	452	48	409	46	0.98	0.71	1.73	1.73	487	-507
ป่าสักชลสิทธิ์	757	79	754	79	0.00	0.19	0.86	0.87	203	-203
รวมทั้งหมด	12,617	51	5,921	33	10.33	9.21	18.09	18.09	12,254	-4,266

(หน่วย : ล้าน ลบ.ม.)

2.4 สถานการณ์น้ำลุ่มน้ำเจ้าพระยา

แม่น้ำปิง ปริมาณน้ำไหลผ่านที่สถานี P.17 อ.บรรพตพิสัย จ.นครสวรรค์ วัดได้ 29.00 ลบ.ม./วินาที (เมื่อวาน 26.00 ลบ.ม./วินาที) ต่ำกว่าตลิ่ง 5.81 เมตร **มีแนวโน้มทรงตัว**

แม่น้ำน่าน ปริมาณน้ำไหลผ่านที่สถานี N.67 อ.ชุมแสง จ.นครสวรรค์ วัดได้ 155.00 ลบ.ม./วินาที (เมื่อวาน 170.00 ลบ.ม./วินาที) ต่ำกว่าตลิ่ง 9.34 เมตร **มีแนวโน้มลดลง**

แม่น้ำเจ้าพระยา ปริมาณน้ำไหลผ่านที่สถานี C.2 อ.เมืองนครสวรรค์ วัดได้ 206.00 ลบ.ม./วินาที (เมื่อวาน 212.00 ลบ.ม./วินาที) ต่ำกว่าตลิ่ง 9.29 เมตร **มีแนวโน้มลดลง** และมีปริมาณน้ำไหลผ่านท้ายเขื่อนเจ้าพระยา (C.13) ในอัตรา 70.00 ลบ.ม./วินาที (เมื่อวาน 70.00 ลบ.ม./วินาที) ไหลผ่านสถานีวัดน้ำ C.29A อ.บางไทร มีปริมาณน้ำไหลผ่านเฉลี่ย 105.00 ลบ.ม./วินาที (เมื่อวาน 263.00 ลบ.ม./วินาที)

2.5 สภาพน้ำในอ่างเก็บน้ำขนาดกลาง (ข้อมูล วันที่ 26 พ.ย. 63)

ข้อมูลวันที่ 26 พฤศจิกายน 2563																			
สรุปอ่างขนาดกลางที่มีปริมาณในช่วง <=30% 31 - 50% >50-80% >80 - 100% และ >100 %																			
		31 - 50 %				>50-80%				>80 - 100 %				>100 %					
ภาค	จำนวน	สขป.	จำนวน	ภาค	จำนวน	สขป.	จำนวน	ภาค	จำนวน	สขป.	จำนวน	ภาค	จำนวน	สขป.	จำนวน	ภาค	จำนวน	สขป.	จำนวน
เหนือ	25	1	5	เหนือ	14	1	2	เหนือ	13	1	5	เหนือ	16	1	3	เหนือ	7	1	0
		2	15			2	9			2	3			2	10			2	2
		3	1			3	2			3	0			3	1			3	1
		4	4			4	1			4	5			4	2			4	4
ตะวันออก เฉียงเหนือ	9	5	4	ตะวันออก เฉียงเหนือ	36	5	18	ตะวันออก เฉียงเหนือ	52	5	14	ตะวันออก เฉียงเหนือ	75	5	15	ตะวันออก เฉียงเหนือ	46	5	2
		6	1			6	6			6	19			6	21			6	5
		7	2			7	11			7	12			7	15			7	7
		8	2			8	1			8	7			8	24			8	32
ตะวันออก	2	9	2	ตะวันออก	3	9	3	ตะวันออก	12	9	12	ตะวันออก	24	9	24	ตะวันออก	10	9	10
กลาง	3	10	3	กลาง	1	10	1	กลาง	5	10	4	กลาง	11	10	10	กลาง	2	10	1
		11	0			11	0			11	0			11	0				
		12	0			12	0			12	1			12	1				
ตะวันตก	0	13	0	ตะวันตก	1	13	1	ตะวันตก	0	13	0	ตะวันตก	2	13	2	ตะวันตก	4	13	4
ใต้	3	14	3	ใต้	5	14	0	ใต้	14	14	6	ใต้	12	14	7	ใต้	5	14	1
		15	0			15	1			15	3			15	5			15	4
		16	0			16	4			16	4			16	0			16	0
		17	0			17	0			17	1			17	0			17	0
รวม	42	รวม	42	รวม	60	รวม	60	รวม	96	รวม	96	รวม	140	รวม	140	รวม	74	รวม	74

รวมทั้งหมด 412 แห่ง



ศูนย์ปฏิบัติการน้ำอัจฉริยะ (swoc)

SMART WATER OPERATION CENTER



2.6 สรุปผลการจัดสรรน้ำฤดูแล้งปี 2563/64 (1 พ.ย. 63 – 30 เม.ย. 64) ข้อมูล ณ 26 พ.ย.63

อ่างเก็บน้ำ	แผน (ล้าน ลบ.ม.)	ผลจัดสรรน้ำ (ล้าน ลบ.ม.)	คงเหลือ (ล้าน ลบ.ม.)
ทั่วประเทศ	15,701	2,193 (14%)	13,508 (86%)
เจ้าพระยา (4 เขื่อน)	4,000	407 (10%)	3,593 (90%)

3. วิเคราะห์สถานการณ์

3.1 คาดการณ์ปริมาณฝนจากแบบจำลองบรรยากาศจากกรมอุตุนิยมวิทยา (3วันล่วงหน้า)

- วันที่ 26 พ.ย. 63 (26 พ.ย. 63 เวลา 07.00 น. – 27 พ.ย. 63 เวลา 07.00 น.) มีฝนตกปานกลาง (10.1 – 35.0 มม.) บริเวณพื้นที่ จ.ชุมพร จ.สุราษฎร์ธานี จ.พังงา จ.กระบี่ จ.นครศรีธรรมราช จ.ตรัง จ.พัทลุง จ.สงขลา จ.ปัตตานี จ.ยะลา และจ.นราธิวาส มีฝนตกหนัก (35.1-90.0 มม.) บริเวณพื้นที่ จ.ชุมพร จ.สุราษฎร์ธานี จ.นครศรีธรรมราช จ.พัทลุง จ.สงขลา จ.ปัตตานี จ.ยะลา และจ.นราธิวาส มีฝนตกหนัก (มากกว่า 90 มม.) บริเวณพื้นที่ จ.นครศรีธรรมราช จ.ปัตตานี และจ.นราธิวาส

- วันที่ 27 พ.ย. 63 (27 พ.ย.63 เวลา 07.00 น. – 28 พ.ย. 63 เวลา 07.00 น.) มีฝนตกปานกลาง (10.1 – 35.0 มม.)บริเวณพื้นที่ จ.ชุมพร จ.สุราษฎร์ธานี จ.นครศรีธรรมราช จ.พังงา จ.ภูเก็ต จ.กระบี่ จ.ตรัง จ.พัทลุง จ.สงขลา จ.ปัตตานี จ.ยะลา และจ.นราธิวาส มีฝนตกหนัก (35.1-90.0 มม.) บริเวณพื้นที่ จ.นครศรีธรรมราช จ.พัทลุง จ.สงขลา จ.ปัตตานี และจ.นราธิวาส มีฝนตกหนัก (มากกว่า 90 มม.) บริเวณพื้นที่ จ.สงขลา จ.ปัตตานี และจ.นราธิวาส

- วันที่ 28 พ.ย. 63 (28 พ.ย.63 เวลา 07.00 น. – 29 พ.ย. 63 เวลา 07.00 น.) มีฝนตกปานกลาง (10.1 – 35.0 มม.) บริเวณพื้นที่ จ.นครศรีธรรมราช จ.พัทลุง จ.สงขลา จ.ปัตตานี และจ.นราธิวาส มีฝนตกหนัก (35.1-90.0 มม.) บริเวณพื้นที่ จ.นครศรีธรรมราช จ.พัทลุง และจ.สงขลา

3.2 คาดการณ์ปริมาณน้ำ (วันที่ 27 พ.ย. 63)

คาดการณ์ปริมาณน้ำไหลผ่านลุ่มน้ำปิงที่สถานี P.17 อ.บรรพตพิสัย จ.นครสวรรค์ จะมีปริมาณน้ำไหลผ่าน 29.00 ลบ.ม./วินาที มีแนวโน้มลดลง ลุ่มน้ำน่านที่สถานี N.67 อ.ชุมแสง จ.นครสวรรค์ จะมีปริมาณน้ำไหลผ่าน 149.00 ลบ.ม./วินาที มีแนวโน้มทรงตัว โดยจะทำให้ในลุ่มน้ำเจ้าพระยาที่สถานี C.2 อ.เมืองนครสวรรค์ จ.นครสวรรค์ จะมีปริมาณน้ำไหลผ่าน 196.00 ลบ.ม./วินาที มีแนวโน้มลดลง

4. รายงานสถานการณ์ค่าความเค็ม (ข้อมูล วันที่ 26 พ.ย. 63 เวลา 07:00 น.)

แม่น้ำ	สถานีเฝ้าระวัง	เกณฑ์เฝ้าระวัง (กรัม/ลิตร)	ค่าความเค็ม (กรัม/ลิตร)
เจ้าพระยา	ประปาสำแล	0.25	0.16
ปราจีน-บางปะกง	บางกระเจ็ด	2.00	0.11
ท่าจีน	ปากคลองจินดา	0.75	0.34
แม่กลอง	ปากคลองดำเนินสะดวก	2.00	0.15