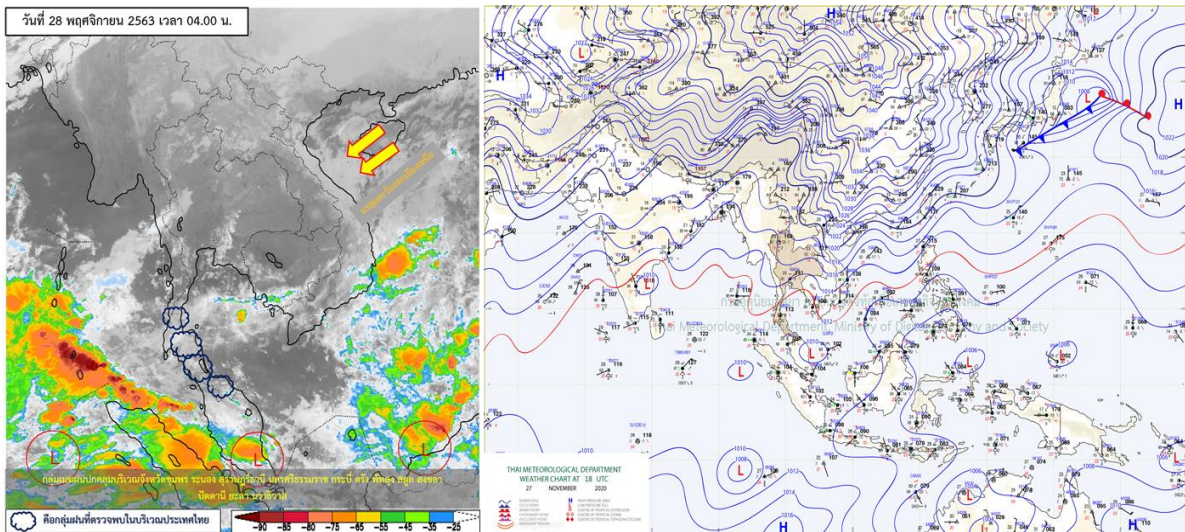




รายงานสรุปศูนย์ปฏิบัติการน้ำอัจฉริยะ
เรื่อง สถานการณ์น้ำและการเฝ้าระวัง
ประจำวันเสาร์ที่ 28 พฤศจิกายน พ.ศ. 2563

1. สภาพอากาศและปริมาณฝน



1.1 สภาพอากาศ (กรมอุตุนิยมวิทยา)

บริเวณความกดอากาศสูงหรือมวลอากาศเย็นกำลังค่อนข้างแรงแผ่เสริมลงมาปกคลุมประเทศไทยตอนบน และทะเลจีนใต้ ลักษณะเช่นนี้ทำให้บริเวณดังกล่าวมีอากาศเย็นในตอนเช้ากับมีลมแรง สำหรับมรสุมตะวันออกเฉียงเหนือที่พัดปกคลุมอ่าวไทยและภาคใต้มีกำลังแรง ประกอบกับมีหย่อมความกดอากาศต่ำปกคลุมประเทศมาเลเซีย ทำให้ภาคใต้ตอนล่างมีฝนตกหนักบางแห่ง ขอให้ระวังอันตรายจากฝนตกหนักซึ่งอาจทำให้เกิดน้ำท่วมฉับพลันและน้ำป่าไหลหลากไว้ด้วย ส่วนคลื่นลมบริเวณอ่าวไทยมีกำลังแรง โดยอ่าวไทยตอนล่าง มีคลื่นสูง 2-3 เมตร ขอให้เดินเรือด้วยความระมัดระวัง และควรหลีกเลี่ยงการเดินเรือบริเวณที่มีฝนฟ้าคะนอง ในช่วงนี้

1.2 สภาพฝน

ปริมาณฝนสูงสุด 5 อันดับ จากสำนักงานทรัพยากรน้ำแห่งชาติ เวลา 07.00 น. วันที่ 27 พ.ย.63 ถึงเวลา 07.00 น. วันที่ 28 พ.ย.63 ตามลำดับ ดังนี้

1. อ.ยี่งอ จ.นราธิวาส	วัดปริมาณฝนได้	165.2	มม.
2. อ.กงหรา จ.พัทลุง	วัดปริมาณฝนได้	144.4	มม.
3. อ.เมืองนราธิวาส จ.นราธิวาส	วัดปริมาณฝนได้	119.8	มม.
4. อ.หาดใหญ่ จ.สงขลา	วัดปริมาณฝนได้	104.0	มม.
5. อ.กะพ้อ จ.ปัตตานี	วัดปริมาณฝนได้	100.4	มม.

2. สถานการณ์น้ำท่าและสภาพน้ำในอ่างเก็บน้ำ

2.1 สถานการณ์น้ำท่าในกลุ่มน้ำต่างๆ (ข้อมูล วันที่ 28 พ.ย. 63 เวลา 06.00 น.)

แม่น้ำ	สถานี	ที่ตั้งสถานี	ตลิ่ง	ความจุ	ระดับน้ำ	ปริมาณน้ำ		ค่า(-) สูง(+) กว่าตลิ่ง	อยู่ใน เกณฑ์	แนวโน้ม
						วันนี้	เมื่อวาน			
			ม.	ม. ³ / จ.	ม.	ม. ³ / จ.	ม. ³ / จ.			
1. ปิง	P.1	สะพานนารัฐ อำเภอเมือง จังหวัดเชียงใหม่	3.70	445	1.46	16.10	12.75	-2.24	น้อย	เพิ่มขึ้น
ปิง	P.7A	สะพานบ้านห้วยยาง อำเภอเมือง จังหวัดกำแพงเพชร	5.34	3,000	0.24	65.99	65.99	-5.10	น้อย	ทรงตัว
ปิง	P.17	บ้านท่าวี อำเภอบรรพตพิสัย จังหวัดนครสวรรค์	39.80	2,990	33.95	26.00	26.00	-5.85	น้อย	ทรงตัว
2. วัง	W.1C	สะพานเสตุวารี อำเภอเมือง จังหวัดลำปาง	5.20	651	-0.73	0.17	0.17	-5.93	น้อย	ทรงตัว
3. ยม	Y.1C	สะพานบ้านน้ำโค้ง อำเภอเมือง จังหวัดแพร่	8.20	993	0.08	4.54	4.77	-8.12	น้อย	ลดลง
4. น่าน	N.1	หน้าสำนักงานป่าไม้ อำเภอเมือง จังหวัดน่าน	7.00	1,217	0.01	18.62	19.24	-6.99	น้อย	ลดลง
น่าน	N.5A	สะพานเอกาทศรถ อำเภอเมือง จังหวัดพิษณุโลก	10.37	1,365	1.09	98.63	96.60	-9.28	น้อย	เพิ่มขึ้น
น่าน	N.67	สะพานบ้านเกยไชย อำเภอชุมแสง จังหวัดนครสวรรค์	28.30	1,579	18.68	132.00	151.00	-9.62	น้อย	ลดลง
5. เจ้าพระยา	C.2	ค่ายจิรประวัติ อำเภอเมือง จังหวัดนครสวรรค์	26.20	3,590	16.78	193.00	201.00	-9.42	น้อย	ลดลง
เจ้าพระยา	C.13	ท้ายเขื่อนเจ้าพระยา อำเภอสรรพยา จังหวัดชัยนาท	16.34	2,840	5.51	70.00	70.00	-10.83	น้อย	ทรงตัว
6. ป่าสัก	S.28	ท้ายเขื่อนป่าสักชลสิทธิ์ อำเภอพัฒนานิคม จังหวัดลพบุรี	31.46	1,175	16.62	3.00	3.00	-14.84	น้อย	ทรงตัว
7. มูล	M.7	สะพานเสรีประชาธิปไตย อำเภอเมือง จังหวัดอุบลราชธานี	7.00	2,300	3.85	787.50	774.00	-3.15	ปกติ	เพิ่มขึ้น
8. สี	E.20A	บ้านบ้านฟ้าหยาด อำเภอมหาชนะชัย จังหวัดยโสธร	10.00	1,220	4.30	105.75	119.94	-5.70	น้อย	ลดลง
9. เพชรบุรี	B.9	บ้านสาระเห็ด อำเภอท่ายาง จังหวัดเพชรบุรี	6.60	355	2.41	15.25	15.25	-4.19	น้อย	ทรงตัว
เพชรบุรี	B.6A	สะพานท่าเวียง อำเภอแก่งกระจาน จังหวัดเพชรบุรี	6.00	260	0.67	1.35	1.45	-5.33	น้อย	ลดลง
เพชรบุรี	B.15	สะพานเทศบาล อำเภอเมือง จังหวัดเพชรบุรี	5.40	150	1.06	11.24	9.74	-4.34	น้อย	เพิ่มขึ้น
10. ทะเลสาบสงขลา	X.44	คลองอู่ตะเภา อำเภอหาดใหญ่ จังหวัดสงขลา	7.40	534	2.73	122.15	93.00	-4.67	ปกติ	เพิ่มขึ้น
ทะเลสาบสงขลา	X.170	บ้านคลองลำ อำเภอศรีนครินทร์ จังหวัดพัทลุง	25.20	290	22.00	55.00	41.40	-3.20	ปกติ	เพิ่มขึ้น
11. ภาคใต้ฝั่งตะวันออก	X.180	สะพานเทศบาล อำเภอเมือง จังหวัดชุมพร	3.80	193	0.89	42.60	35.40	-2.91	ปกติ	เพิ่มขึ้น
ภาคใต้ฝั่งตะวันออก	X.119A	สะพานสันตติ อำเภอสุโขทัย-ลก จังหวัดนราธิวาส	8.20	203	8.57	229.10	155.50	0.37	ท่วม	เพิ่มขึ้น
ภาคใต้ฝั่งตะวันออก	X.53A	คลองชุมพร อำเภอเมือง จังหวัดชุมพร	9.30	143	2.45	2.50	2.80	-6.85	น้อย	ลดลง
ภาคใต้ฝั่งตะวันออก	X.212	คลองหลังสวน อำเภอหลังสวน จังหวัดชุมพร	6.00	1,460	0.68	134.80	116.00	-5.32	น้อย	เพิ่มขึ้น
12 ภาคใต้ฝั่งตะวันตก	X.234	บ้านป่าหมาก อำเภอเมือง จังหวัดตรัง	6.40	426	2.47	116.20	60.00	-3.93	ปกติ	เพิ่มขึ้น

○ น้ำใช้การทั้งประเทศ (อ่างเก็บน้ำขนาดใหญ่) ณ วันที่ 28 พฤศจิกายน 2563

- ปี 2559 มีน้ำ 27,108 ล้าน ลบ.ม. คิดเป็น 57%
- ปี 2562 มีน้ำ 22,677 ล้าน ลบ.ม. คิดเป็น 48%
- ปี 2563 มีน้ำ 20,732 ล้าน ลบ.ม. คิดเป็น 44%
- ปี 2563 **น้อยกว่า** ปี 2559 จำนวน 6,376 ล้าน ลบ.ม.
- ปี 2563 **น้อยกว่า** ปี 2562 จำนวน 1,945 ล้าน ลบ.ม.

○ น้ำใช้การในกลุ่มเจ้าพระยา ณ วันที่ 27 พฤศจิกายน 2563

- ปี 2559 มีน้ำ 10,192 ล้าน ลบ.ม. คิดเป็น 56%
- ปี 2562 มีน้ำ 5,004 ล้าน ลบ.ม. คิดเป็น 28%
- ปี 2563 มีน้ำ 5,891 ล้าน ลบ.ม. คิดเป็น 33%
- ปี 2563 **น้อยกว่า** ปี 2559 จำนวน 4,301 ล้าน ลบ.ม.
- ปี 2563 **มากกว่า** ปี 2562 จำนวน 887 ล้าน ลบ.ม.

2.2 สภาพน้ำใช้การในอ่างเก็บน้ำขนาดใหญ่ (ข้อมูล วันที่ 28 พ.ย. 63)

ภาค อ่างเก็บน้ำเขื่อน	ความจุ ที่ รณศ. (ล้าน ม. ³)	ความจุ ที่ รณก. (ล้าน ม. ³)	ความจุน้ำ ใช้การ (ล้าน ม. ³)	ณ วันที่								ไหลลง วันนี้ (ล้าน ม. ³)	ระบาย วันนี้ (ล้าน ม. ³)
				ปี2562		ปี2563							
				ปริมาตร (ล้าน ม. ³)	% รณก.	ปริมาตร (ล้าน ม. ³)	% รณก.	ปริมาตรใช้การ (ล้าน ม. ³)	% รณก.	ใช้การ			
เหนือ													
ภูมิพล*	13,462	13,462	9,662	5,808	43	5,676	42	1,876	14	19	2.16	6.50	
สิริกิติ์*	10,508	9,510	6,660	5,100	54	5,707	60	2,857	30	43	3.52	10.94	
แม่จัดสมบูรณ์ชล	323	265	253	156	59	144	55	132	50	52	0.07	0.09	
แม่กวางอุดมธารา	295	263	249	72	27	113	43	99	38	40	0.17	0.04	
ก้อลม	106	106	103	56	53	61	58	58	54	56	1.11	0.12	
ก้อคอง	209	170	164	113	67	93	55	87	51	53	0.17	0.87	
แควน้อยบำรุงแดน	1,080	939	896	479	51	449	48	406	43	45	1.47	3.02	
แม่มอก	110	110	94	36	33	44	40	28	26	30	0.02	0.02	
รวมภาคเหนือ	26,093	24,825	17,987	11,821	48	12,288	49	5,543	22	31	8.68	21.60	
ตะวันออกเฉียงเหนือ													
ห้วยหลวง	136	136	129	67	49	65	48	58	43	45	0.00	0.11	
น้ำอูน	780	520	475	299	57	247	47	202	39	43	0.19	0.19	
น้ำพุง*	200	165	157	90	55	89	54	81	49	52	0.08	0.00	
จุฬารัตน์*	181	164	127	47	29	156	95	119	73	94	0.24	0.00	
อุบลรัตน์*	4,640	2,431	1,850	543	22	1,604	66	1,023	42	55	1.75	0.30	
ลำปาว	2,450	1,980	1,880	1,554	78	990	50	890	45	47	1.01	0.06	
ลำตะคอง	445	314	292	167	53	358	114	335	107	115	0.22	0.35	
ลำพระเพลิง	242	155	154	26	17	155	100	154	99	100	0.25	0.17	
มูลบน	350	141	134	51	36	148	105	141	100	105	0.25	0.58	
ลำแซะ	325	275	268	93	34	243	88	236	86	88	0.46	0.03	
ลำนางรอง	197	121	118	25	20	101	83	97	80	82	0.00	0.00	
สิรินธร*	1,966	1,966	1,135	1,823	93	1,766	90	934	48	82	0.89	0.00	
รวมภาคตอน.	11,911	8,368	6,676	4,785	57	5,920	71	4,270	51	64	5.33	1.79	
กลาง													
ป่าสักชลสิทธิ์	960	960	957	313	33	755	79	752	78	79	0.00	0.87	
ทับเสลา	190	160	143	37	23	145	91	128	80	89	0.19	0.00	
กระเสียว	390	299	259	63	21	203	68	163	55	63	0.00	0.02	
รวมภาคกลาง	1,540	1,419	1,135	413	29	1,103	78	1,043	73	77	0.19	0.89	
ตะวันตก													
ศรีนครินทร์*	18,770	17,745	7,480	15,342	86	13,345	75	3,080	17	41	0.12	6.97	
วชิราลงกรณ*	11,000	8,860	5,848	7,428	84	4,865	55	1,853	21	32	4.80	6.87	
รวมภาคตะวันตก	29,770	26,605	13,328	22,770	86	18,211	68	4,934	19	37	4.92	13.84	
ตะวันออก													
ขุนด่านปราการชล	225	224	219	192	86	223	99	218	97	99	0.07	0.08	
คลองสิียด	450	420	390	140	33	207	49	177	42	45	0.00	0.08	
บางพระ	127	117	105	63	54	82	70	70	59	66	0.83	0.23	
หนองปลาไหล	206	164	150	85	52	174	106	161	98	107	0.40	0.00	
ประแสร์	322	295	275	138	47	233	79	213	72	77	0.00	0.07	
นฤบดินทรจินดา	338	295	276	259	88	243	82	223	76	81	0.08	0.00	
รวมภาคตะวันออก	1,668	1,515	760	877	58	1,161	77	1,062	70	75	1.38	0.47	
ใต้													
แก่งกระจาน	900	710	645	500	70	547	77	482	68	75	1.60	1.90	
ปราณบุรี	490	391	373	287	73	362	93	344	88	92	0.05	1.22	
รัชชประภา*	6,144	5,639	4,287	3,835	68	3,677	65	2,325	41	54	4.75	1.66	
บางยาง*	1,590	1,454	1,178	896	62	1,005	69	729	50	62	10.19	10.09	
รวมภาคใต้	9,124	8,194	6,447	5,518	67	5,591	68	3,881	47	60	16.60	14.87	
รวมทั้งประเทศ	80,106	70,926	46,333	46,183	65	44,274	62	20,732	29	44	37.10	53.46	

ต่ำกว่า 30 %
รวม 2 แห่ง

ตั้งแต่ 31 - 50%
รวม 9 แห่ง

ตั้งแต่ 51-80%
รวม 12 แห่ง

มากกว่า 80%
รวม 12 แห่ง

2.3 สภาพน้ำในอ่างเก็บน้ำ 4 เขื่อนหลักกลุ่มเจ้าพระยา (ข้อมูล วันที่ 28 พ.ย. 63)

สภาพน้ำในอ่างเก็บน้ำ ภูมิพล สิริกิติ์ แควน้อยฯ และป่าสักฯ วันที่ 28 พฤศจิกายน 2563

อ่างเก็บน้ำ	ปริมาณน้ำในอ่างฯ		ปริมาณน้ำใช้การได้		ปริมาณน้ำไหลลงอ่างฯ		ปริมาณน้ำระบาย		รับน้ำได้อีก	เปรียบเทียบน้ำใช้การ - น้อยกว่า / + มากกว่า ปี 2559
	ปี 2563	% ความจุ	ปริมาณน้ำ	% ใช้การ	วันนี้	เมื่อวาน	วันนี้	เมื่อวาน		
ภูมิพล	5,676	42	1,876	19	2.16	3.45	6.50	6.50	7,786	-1,550
สิริกิติ์	5,707	60	2,857	43	3.52	1.58	10.94	9.00	3,803	-2,039
ภูมิพล+สิริกิติ์	11,383	50	4,733	29	5.68	5.03	17.44	15.50	11,589	-3,589
แควน้อยฯ	449	48	406	45	1.47	0.17	3.02	1.73	490	-509
ป่าสักชลสิทธิ์	755	79	752	79	0.00	0.00	0.87	0.87	205	-204
รวมทั้งหมด	12,587	51	5,891	32	7.15	5.20	21.34	18.10	12,284	-4,301

(หน่วย : ล้าน ลบ.ม.)

2.4 สถานการณ์น้ำลุ่มน้ำเจ้าพระยา

แม่น้ำปิง ปริมาณน้ำไหลผ่านที่สถานี P.17 อ.บรรพตพิสัย จ.นครสวรรค์ วัดได้ 26.00 ลบ.ม./วินาที (เมื่อวาน 26.00 ลบ.ม./วินาที) ต่ำกว่าตลิ่ง 5.85 เมตร **มีแนวโน้มทรงตัว**

แม่น้ำน่าน ปริมาณน้ำไหลผ่านที่สถานี N.67 อ.ชุมแสง จ.นครสวรรค์ วัดได้ 132.00 ลบ.ม./วินาที (เมื่อวาน 151.00 ลบ.ม./วินาที) ต่ำกว่าตลิ่ง 9.62 เมตร **มีแนวโน้มลดลง**

แม่น้ำเจ้าพระยา ปริมาณน้ำไหลผ่านที่สถานี C.2 อ.เมืองนครสวรรค์ วัดได้ 193.00 ลบ.ม./วินาที (เมื่อวาน 201.00 ลบ.ม./วินาที) ต่ำกว่าตลิ่ง 9.42 เมตร **มีแนวโน้มลดลง** และมีปริมาณน้ำไหลผ่านท้ายเขื่อนเจ้าพระยา (C.13) ในอัตรา 70.00 ลบ.ม./วินาที (เมื่อวาน 70.00 ลบ.ม./วินาที) ไหลผ่านสถานีวัดน้ำ C.29A อ.บางไทร มีปริมาณน้ำไหลผ่านเฉลี่ย 119.00 ลบ.ม./วินาที (เมื่อวาน 210.00 ลบ.ม./วินาที)

2.5 สภาพน้ำในอ่างเก็บน้ำขนาดกลาง (ข้อมูล วันที่ 28 พ.ย. 63)

ข้อมูลวันที่ 28 พฤศจิกายน 2563																			
สรุปอ่างขนาดกลางที่มีปริมาตรในช่วง <=30 % 31 - 50 % >50-80% >80 - 100 % และ >100 %																			
ภาค	จำนวน	31 - 50 %				>50-80%				>80 - 100 %				>100 %					
		จำนวน	สขป.	จำนวน	สขป.	จำนวน	สขป.	จำนวน	สขป.	จำนวน	สขป.	จำนวน	สขป.	จำนวน	สขป.				
เหนือ	25	1	5	เหนือ	14	1	2	เหนือ	13	1	5	เหนือ	16	1	3	เหนือ	7	1	0
		2	15			2	9			2	3			2	10			2	2
		3	1			3	2			3	0			3	1			3	1
		4	4			4	1			4	5			4	2			4	4
ตะวันออกเฉียงเหนือ	9	5	4	ตะวันออกเฉียงเหนือ	36	5	18	ตะวันออกเฉียงเหนือ	51	5	14	ตะวันออกเฉียงเหนือ	78	5	15	ตะวันออกเฉียงเหนือ	44	5	2
		6	1			6	6			6	18			6	22			6	5
		7	2			7	11			7	12			7	15			7	7
		8	2			8	1			8	7			8	26			8	30
ตะวันออกเฉียง	2	9	2	ตะวันออกเฉียง	3	9	3	ตะวันออกเฉียง	12	9	12	ตะวันออกเฉียง	24	9	24	ตะวันออกเฉียง	10	9	10
กลาง	3	10	3	กลาง	1	10	1	กลาง	5	10	4	กลาง	11	10	10	กลาง	2	10	1
		11	0			11	0			11	0			11	0			11	0
		12	0			12	0			12	1			12	1			12	1
ตะวันตก	0	13	0	ตะวันตก	1	13	1	ตะวันตก	0	13	0	ตะวันตก	3	13	3	ตะวันตก	3	13	3
ใต้	3	14	3	ใต้	2	14	0	ใต้	17	14	6	ใต้	12	14	7	ใต้	5	14	1
		15	0			15	0			15	4			15	5			15	4
		16	0			16	2			16	6			16	0			16	0
		17	0			17	0			17	1			17	0			17	0
		รวม	42			รวม	42			รวม	57			รวม	57			รวม	98

รวมทั้งหมด 412 แห่ง



2.6 สรุปผลการจัดสรรน้ำฤดูแล้งปี 2563/64 (1 พ.ย. 63 – 30 เม.ย. 64) ข้อมูล ณ 28 พ.ย.63

อ่างเก็บน้ำ	แผน (ล้าน ลบ.ม.)	ผลจัดสรรน้ำ (ล้าน ลบ.ม.)	คงเหลือ (ล้าน ลบ.ม.)
ทั้งประเทศ	15,701	2,324 (15%)	13,377 (85%)
เจ้าพระยา (4 เขื่อน)	4,000	447 (11%)	3,553 (89%)

3. วิเคราะห์สถานการณ์

3.1 คาดการณ์ปริมาณฝนจากแบบจำลองบรรยากาศจากกรมอุตุนิยมวิทยา (3วันล่วงหน้า)

- วันที่ 28 พ.ย. 63 (28 พ.ย. 63 เวลา 07.00 น. – 29 พ.ย. 63 เวลา 07.00 น.) มีฝนตกปานกลาง (10.1 – 35.0 มม.) บริเวณพื้นที่ จ.ชุมพร จ.สุราษฎร์ธานี จ.พังงา จ.กระบี่ จ.นครศรีธรรมราช จ.ตรัง จ.พัทลุง จ.สงขลา จ.ปัตตานี จ.ยะลา และจ.นราธิวาส มีฝนตกหนัก (35.1-90.0 มม.) บริเวณพื้นที่ จ.ชุมพร จ.สุราษฎร์ธานี จ.นครศรีธรรมราช จ.กระบี่ จ.พัทลุง จ.สงขลา จ.ปัตตานี และจ.นราธิวาส มีฝนตกหนัก (มากกว่า 90 มม.) บริเวณพื้นที่ จ.นครศรีธรรมราช และจ.พัทลุง

- วันที่ 29 พ.ย. 63 (29 พ.ย.63 เวลา 07.00 น. – 30 พ.ย. 63 เวลา 07.00 น.) มีฝนตกปานกลาง (10.1 – 35.0 มม.) บริเวณพื้นที่ จ.ชุมพร จ.สุราษฎร์ธานี จ.พังงา จ.ภูเก็ต จ.กระบี่ จ.นครศรีธรรมราช จ.ตรัง จ.พัทลุง จ.สตูล จ.สงขลา จ.ปัตตานี จ.ยะลา และจ.นราธิวาส มีฝนตกหนัก (35.1-90.0 มม.) บริเวณพื้นที่ จ.สุราษฎร์ธานี จ.กระบี่ จ.นครศรีธรรมราช จ.พัทลุง จ.สงขลา จ.ปัตตานี จ.ยะลา และจ.นราธิวาส มีฝนตกหนัก (มากกว่า 90 มม.) บริเวณพื้นที่ จ.นครศรีธรรมราช และจ.พัทลุง

- วันที่ 30 พ.ย. 63 (30 พ.ย.63 เวลา 07.00 น. – 01 ธ.ค. 63 เวลา 07.00 น.) มีฝนตกปานกลาง (10.1 – 35.0 มม.) บริเวณพื้นที่ จ.สุราษฎร์ธานี จ.นครศรีธรรมราช จ.ตรัง จ.พัทลุง จ.สงขลา จ.ปัตตานี จ.ยะลา และจ.นราธิวาส มีฝนตกหนัก (35.1-90.0 มม.) บริเวณพื้นที่ จ.พัทลุง จ.สงขลา จ.ปัตตานี และจ.นราธิวาส

3.2 คาดการณ์ปริมาณน้ำ (วันที่ 29 พ.ย. 63)

คาดการณ์ปริมาณน้ำไหลผ่านลุ่มน้ำปิงที่สถานี P.17 อ.บรรพตพิสัย จ.นครสวรรค์ จะมีปริมาณน้ำไหลผ่าน 25.00 ลบ.ม./วินาที **มีแนวโน้มลดลง** ลุ่มน้ำน่านที่สถานี N.67 อ.ชุมแสง จ.นครสวรรค์ จะมีปริมาณน้ำไหลผ่าน 129.00 ลบ.ม./วินาที **มีแนวโน้มลดลง** โดยจะทำให้ในลุ่มน้ำเจ้าพระยาที่สถานี C.2 อ.เมืองนครสวรรค์ จ.นครสวรรค์ จะมีปริมาณน้ำไหลผ่าน 187.00 ลบ.ม./วินาที **มีแนวโน้มลดลง**

4. รายงานสถานการณ์ค่าความเค็ม (ข้อมูล วันที่ 28 พ.ย. 63 เวลา 07:00 น.)

แม่น้ำ	สถานีเฝ้าระวัง	เกณฑ์เฝ้าระวัง (กรัม/ลิตร)	ค่าความเค็ม (กรัม/ลิตร)
เจ้าพระยา	ประปาสำแล	0.25	0.15
ปราจีน-บางปะกง	บางกระเจ็ด	2.00	0.12
ท่าจีน	ปากคลองจินดา	0.75	0.33
แม่กลอง	ปากคลองดำเนินสะดวก	2.00	0.16

5. สถานการณ์อุทกภัย และการให้ความช่วยเหลือ

สถานการณ์อุทกภัยจำนวน 3 จังหวัด ได้แก่ จังหวัดนครศรีธรรมราช พัทลุง และตรัง กรมชลประทานให้ความช่วยเหลือพื้นที่ประสบอุทกภัย แบ่งเป็น เครื่องสูบน้ำ จำนวน 16 เครื่อง เครื่องผลักดันน้ำ จำนวน 10 เครื่อง และอื่น ๆ

การให้ความช่วยเหลืออุทกภัย (พื้นที่ภาคใต้) ปี 2563 กรมชลประทาน									
ที่	จังหวัด	สชป.	การช่วยเหลือ						
			เครื่องสูบน้ำ (เครื่อง)	เครื่องผลักดัน น้ำ (เครื่อง)	กาลักน้ำ (ชุด)	รถแบ็คโฮ (คัน)	รถบรรทุก (คัน)	รถเครน (คัน)	อื่นๆ
1	นครศรีธรรมราช	15	12	-	-	-	-	-	เครื่องจักรเปิดทางน้ำ
2	พัทลุง	16	4	10	-	-	-	-	ไฮโดรโฟล 1 เครื่อง
3	ตรัง	16	-	-	-	-	-	-	-
รวมการช่วยเหลือ			16	10	0	0	0	0	