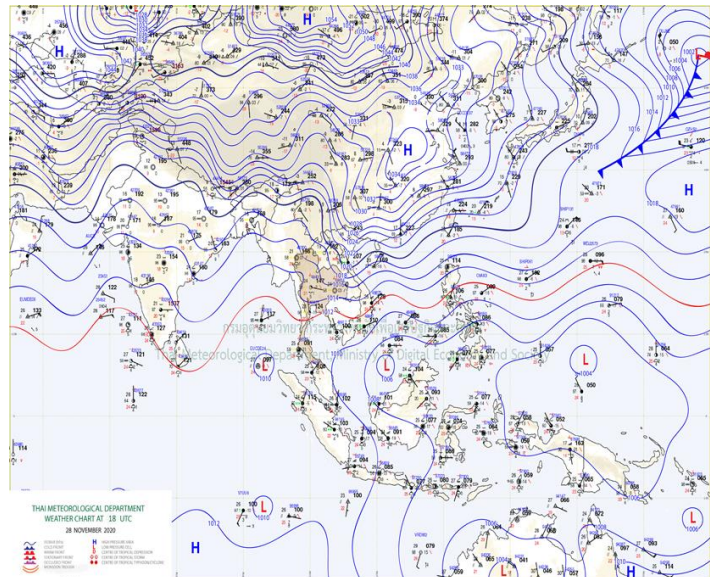
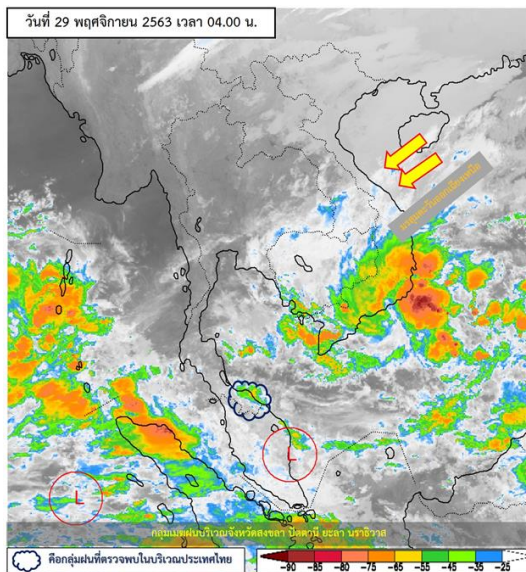




รายงานสรุปรูขุณยปฏิบัติกรน้ำอัจฉริยะ
เรื่อง สถานการณ์น้ำและการเฝ้าระวัง
ประจำวันอาทิตย์ที่ 29 พฤศจิกายน พ.ศ. 2563

1. สภาพอากาศและปริมาณฝน



1.1 สภาพอากาศ (กรมอุตุนิยมวิทยา)

บริเวณความกดอากาศสูงหรือมวลอากาศเย็นกำลังค่อนข้างแรงยังคงแผ่ลงมาปกคลุมประเทศไทยตอนบนและทะเลจีนใต้ ทำให้บริเวณดังกล่าวมีอากาศเย็นในตอนเช้า โดยอุณหภูมิจะลดลง 1-3 องศาเซลเซียส กับมีลมแรง โดยมีฝนเป็นบางพื้นที่ในบริเวณภาคตะวันออกเฉียงเหนือตอนล่างและภาคตะวันออก สำหรับมรสุมตะวันออกเฉียงเหนือที่พัดปกคลุมอ่าวไทยและภาคใต้มีกำลังค่อนข้างแรง ลักษณะเช่นนี้ทำให้ภาคใต้ตอนล่างยังคงมีฝนตกต่อเนื่อง อนึ่ง ในช่วงวันที่ 30 พ.ย. 63 – 3 ธ.ค. 63 หย่อมความกดอากาศต่ำปกคลุมบริเวณทะเลจีนใต้ตอนล่างหรือทางด้านหน้าเกาะบอร์เนียว มีแนวโน้มจะเคลื่อนผ่านปลายแหลมญวน เข้าปกคลุมบริเวณภาคใต้ตอนล่าง ทำให้บริเวณดังกล่าวมีฝนตกหนักถึงหนักมากเกิดขึ้น

1.2 สภาพฝน

ปริมาณฝนสูงสุด 5 อันดับ จากสำนักงานทรัพยากรน้ำแห่งชาติ เวลา 07.00 น. วันที่ 28 พ.ย.63 ถึงเวลา 07.00 น. วันที่ 29 พ.ย.63 ตามลำดับ ดังนี้

1. อ.สุคิริน จ.นราธิวาส	วัดปริมาณฝนได้	54.2	มม.
2. อ.ยะหา จ.ยะลา	วัดปริมาณฝนได้	53.8	มม.
3. อ.แว้ง จ.นราธิวาส	วัดปริมาณฝนได้	52.4	มม.
4. อ.วิภาวดี จ.สุราษฎร์ธานี	วัดปริมาณฝนได้	45.0	มม.
5. อ.หาดใหญ่ จ.สงขลา	วัดปริมาณฝนได้	41.5	มม.

2. สถานการณ์น้ำท่าและสภาพน้ำในอ่างเก็บน้ำ

2.1 สถานการณ์น้ำท่าในกลุ่มน้ำต่างๆ (ข้อมูล วันที่ 29 พ.ย. 63 เวลา 06.00 น.)

แม่น้ำ	สถานี	ที่ตั้งสถานี	ตลิ่ง ม.	ความจุ ม. ³ / วิ.	ระดับน้ำ ม.	ปริมาณน้ำ		ต่ำ(-) สูง(+) กว่าตลิ่ง	อยู่ใน เกณฑ์	แนวโน้ม
						วันนี้ ม. ³ / วิ.	เมื่อวาน ม. ³ / วิ.			
1. ปิง	P.1	สะพานนารัฐ อำเภอเมือง จังหวัดเชียงใหม่	3.70	445	0.00	0.00	16.10	-3.70	น้อย	ลดลง
	P.7A	สะพานบ้านห้วยยาง อำเภอเมือง จังหวัดกำแพงเพชร	5.34	3,000	0.24	65.99	65.99	-5.10	น้อย	ทรงตัว
	P.17	บ้านท่าวี อำเภอบรรพตพิสัย จังหวัดนครสวรรค์	39.80	2,990	33.96	27.00	26.00	-5.84	น้อย	เพิ่มขึ้น
2. วัง	W.1C	สะพานเสตุวารี อำเภอเมือง จังหวัดลำปาง	5.20	651	0.00	0.00	0.17	-5.20	น้อย	ทรงตัว
3. ยม	Y.1C	สะพานบ้านน้ำโค้ง อำเภอเมือง จังหวัดแพร่	8.20	993	0.00	0.00	4.54	-8.20	น้อย	ลดลง
4. น่าน	N.1	หน้าสำนักงานป่าไม้ อำเภอเมือง จังหวัดน่าน	7.00	1,217	0.00	0.00	18.62	-7.00	น้อย	ลดลง
	N.5A	สะพานเอกาทศรถ อำเภอเมือง จังหวัดพิษณุโลก	10.37	1,365	1.52	146.10	98.63	-8.85	น้อย	เพิ่มขึ้น
น่าน	N.67	สะพานบ้านเกยไชย อำเภอชุมแสง จังหวัดนครสวรรค์	28.30	1,579	18.62	127.00	132.00	-9.68	น้อย	ลดลง
	C.2	ค่ายจิรประวัติ อำเภอเมือง จังหวัดนครสวรรค์	26.20	3,590	16.73	188.00	193.00	-9.47	น้อย	ลดลง
5. เจ้าพระยา	C.13	ท้ายเขื่อนเจ้าพระยา อำเภอสรรพยา จังหวัดชัยนาท	16.34	2,840	5.51	70.00	70.00	-10.83	น้อย	ทรงตัว
6. ป่าสัก	S.28	ท้ายเขื่อนป่าสักชลสิทธิ์ อำเภอพัฒนานิคม จังหวัดลพบุรี	31.46	1,175	16.62	3.00	3.00	-14.84	น้อย	ทรงตัว
7. มูล	M.7	สะพานเสรีประชาธิปไตย อำเภอเมือง จังหวัดอุบลราชธานี	7.00	2,300	3.79	760.50	787.50	-3.21	ปกติ	ลดลง
8. ชี	E.20A	บ้านบ้านฟ้าหายด อำเภอมหาชนะชัย จังหวัดยโสธร	10.00	1,220	0.00	0.00	105.75	-10.00	น้อย	ลดลง
	B.9	บ้านสาระเห็ด อำเภอท่ายาง จังหวัดเพชรบุรี	6.60	355	2.42	15.50	15.25	-4.18	น้อย	เพิ่มขึ้น
เพชรบุรี	B.6A	สะพานท่าเกวียน อำเภอแก่งกระจาน จังหวัดเพชรบุรี	6.00	260	0.67	1.35	1.35	-5.33	น้อย	ทรงตัว
	B.15	สะพานเทศบาล อำเภอเมือง จังหวัดเพชรบุรี	5.40	150	0.83	7.04	11.24	-4.57	น้อย	ลดลง
10. ทะเลสาบสงขลา	X.44	คลองอู่ตะเภา อำเภอหาดใหญ่ จังหวัดสงขลา	7.40	534	2.39	103.45	122.15	-5.01	ปกติ	ลดลง
	X.170	บ้านคลองลำ อำเภอศรีนครินทร์ จังหวัดพัทลุง	25.20	290	21.42	27.90	55.00	-3.78	น้อย	ลดลง
11. ภาคใต้ฝั่งตะวันออก	X.180	สะพานเทศบาล อำเภอเมือง จังหวัดชุมพร	3.80	193	0.54	31.20	42.60	-3.26	ปกติ	ลดลง
	X.119A	สะพานสันตติ อำเภอสุโขทัย-ลก จังหวัดนราธิวาส	8.20	203	9.10	277.00	229.10	0.90	ท่วม	เพิ่มขึ้น
	X.53A	คลองชุมพร อำเภอเมือง จังหวัดชุมพร	9.30	143	2.44	2.40	2.50	-6.86	น้อย	ลดลง
	X.212	คลองหลังสวน อำเภอหลังสวน จังหวัดชุมพร	6.00	1,460	0.42	108.00	134.80	-5.58	น้อย	ลดลง
12. ภาคใต้ฝั่งตะวันตก	X.234	บ้านป่าหมาก อำเภอเมือง จังหวัดตรัง	6.40	426	2.81	136.60	116.20	-3.59	ปกติ	เพิ่มขึ้น

○ น้ำใช้การทั้งประเทศ (อ่างเก็บน้ำขนาดใหญ่) ณ วันที่ 29 พฤศจิกายน 2563

- ปี 2559 มีน้ำ 27,087 ล้าน ลบ.ม. คิดเป็น 58%
- ปี 2562 มีน้ำ 22,623 ล้าน ลบ.ม. คิดเป็น 48%
- ปี 2563 มีน้ำ 20,695 ล้าน ลบ.ม. คิดเป็น 44%
- ปี 2563 **น้อยกว่า** ปี 2559 จำนวน 6,392 ล้าน ลบ.ม.
- ปี 2563 **น้อยกว่า** ปี 2562 จำนวน 1,928 ล้าน ลบ.ม.

○ น้ำใช้การในกลุ่มเจ้าพระยา ณ วันที่ 29 พฤศจิกายน 2563

- ปี 2559 มีน้ำ 10,191 ล้าน ลบ.ม. คิดเป็น 56%
- ปี 2562 มีน้ำ 4,986 ล้าน ลบ.ม. คิดเป็น 27%
- ปี 2563 มีน้ำ 5,870 ล้าน ลบ.ม. คิดเป็น 32%
- ปี 2563 **น้อยกว่า** ปี 2559 จำนวน 4,321 ล้าน ลบ.ม.
- ปี 2563 **มากกว่า** ปี 2562 จำนวน 884 ล้าน ลบ.ม.

2.2 สภาพน้ำใช้การในอ่างเก็บน้ำขนาดใหญ่ (ข้อมูล วันที่ 29 พ.ย. 63)

ภาค อ่างเก็บน้ำเขื่อน	ความจุ ที่ รณส. (ล้าน ม.³)	ความจุ ที่ รณก. (ล้าน ม.³)	ความจุน้ำ ใช้การ (ล้าน ม.³)	ณ วันที่								ไหลลง วันนี้ (ล้าน ม.³)	ระบาย วันนี้ (ล้าน ม.³)
				ปี2562		ปี2563							
				ปริมาตร (ล้าน ม.³)	% รณก.	ปริมาตร (ล้าน ม.³)	% รณก.	ปริมาตรใช้การ (ล้าน ม.³)	% รณก.	% ใช้การ			
เหนือ													
ภูมิพล*	13,462	13,462	9,662	5,802	43	5,672	42	1,872	14	19	1.99	6.50	
สิริกิติ์*	10,508	9,510	6,660	5,091	54	5,695	60	2,845	30	43	5.59	17.05	
แม่จัดสมบูรณ์ชล	323	265	253	156	59	144	55	132	50	52	0.06	0.09	
แม่กวางอุดมธารา	295	263	249	72	27	113	43	99	38	40	0.16	0.04	
กัวลม	106	106	103	56	53	62	58	59	55	57	1.05	0.12	
กัวคองหมา	209	170	164	113	67	92	54	86	50	52	0.00	0.88	
แควน้อยบำรุงแดน	1,080	939	896	478	51	447	48	404	43	45	0.91	3.02	
แม่มอก	110	110	94	36	33	44	40	28	26	30	0.02	0.02	
รวมภาคเหนือ	26,093	24,825	17,987	11,805	48	12,269	49	5,524	22	31	9.78	27.72	
ตะวันออกเฉียงเหนือ													
ห้วยหลวง	136	136	129	67	49	64	47	58	43	45	0.00	0.11	
น้ำอูน	780	520	475	298	57	246	47	201	39	42	0.00	0.20	
น้ำพุง*	200	165	157	90	54	89	54	81	49	52	0.08	0.00	
จุฬาภรณ์*	181	164	127	47	29	156	95	119	73	94	0.13	0.00	
อุบลรัตน์*	4,640	2,431	1,850	541	22	1,601	66	1,020	42	55	0.00	0.30	
ลำปาว	2,450	1,980	1,880	1,552	78	988	50	888	45	47	0.00	0.06	
ลำตะคอง	445	314	292	167	53	358	114	335	107	115	0.32	0.20	
ลำพระเพลิง	242	155	154	26	17	155	100	153	99	100	0.13	0.17	
มูลบน	350	141	134	51	36	147	105	140	100	105	0.44	0.55	
ลำแซะ	325	275	268	92	34	242	88	235	86	88	0.00	0.03	
ลำน้ำรอง	197	121	118	25	20	101	83	97	80	82	0.09	0.00	
สิรินธร*	1,966	1,966	1,135	1,820	93	1,763	90	932	47	82	0.00	0.00	
รวมภาค ตอน.	11,911	8,368	6,676	4,776	57	5,911	71	4,261	51	63	1.19	1.63	
กลาง													
ป่าสักชลสิทธิ์	960	960	957	311	32	753	78	750	78	78	0.00	0.87	
ทับเสลา	190	160	143	37	23	145	91	128	80	90	0.20	0.00	
กระเสียว	390	299	259	63	21	203	68	163	55	63	0.00	0.02	
รวมภาคกลาง	1,540	1,419	1,135	411	29	1,101	78	1,041	73	77	0.20	0.89	
ตะวันตก													
ศรีนครินทร์*	18,770	17,745	7,480	15,331	86	13,345	75	3,080	17	41	9.53	7.02	
วชิราลงกรณ์*	11,000	8,860	5,848	7,417	84	4,860	55	1,848	21	32	2.23	7.03	
รวมภาคตะวันตก	29,770	26,605	13,328	22,748	86	18,205	68	4,928	19	37	11.76	14.05	
ตะวันออก													
ขุนด่านปราการชล	225	224	219	192	86	222	99	218	97	99	0.17	0.38	
คลองสิียด	450	420	390	138	33	207	49	177	42	45	0.00	0.08	
บางพระ	127	117	105	63	54	82	70	70	60	67	0.67	0.22	
หนองปลาไหล	206	164	150	85	52	174	106	160	98	107	0.00	0.00	
ประแสร์	322	295	275	137	47	233	79	213	72	77	0.00	0.07	
นฤปดินทรจินดา	338	295	276	258	88	243	82	223	76	81	0.08	0.00	
รวมภาคตะวันออก	1,668	1,515	760	873	58	1,160	77	1,061	70	75	0.92	0.76	
ใต้													
แก่งกระจาน	900	710	645	498	70	546	77	481	68	75	1.17	1.73	
ปราณบุรี	490	391	373	287	73	361	92	344	88	92	0.11	0.97	
รัชชประภา*	6,144	5,639	4,287	3,833	68	3,677	65	2,325	41	54	2.10	1.79	
บางลาง*	1,590	1,454	1,178	897	62	1,006	69	730	50	62	11.54	10.09	
รวมภาคใต้	9,124	8,194	6,447	5,515	67	5,591	68	3,880	47	60	14.92	14.57	
รวมทั้งประเทศ	80,106	70,926	46,333	46,128	65	44,238	62	20,695	29	44	38.77	59.62	

ต่ำกว่า 30 %
รวม 2 แห่ง

ตั้งแต่ 31 - 50%
รวม 9 แห่ง

ตั้งแต่ 51-80%
รวม 12 แห่ง

มากกว่า 80%
รวม 12 แห่ง

2.3 สภาพน้ำในอ่างเก็บน้ำ 4 เขื่อนหลักกลุ่มเจ้าพระยา (ข้อมูล วันที่ 29 พ.ย. 63)

สภาพน้ำในอ่างเก็บน้ำ ภูมิพล สิริกิติ์ แควน้อยฯ และป่าสักฯ วันที่ 29 พฤศจิกายน 2563

อ่างเก็บน้ำ	ปริมาณน้ำในอ่างฯ		ปริมาณน้ำใช้การได้		ปริมาณน้ำไหลลงอ่างฯ		ปริมาณน้ำระบาย		รับน้ำได้อีก ปี 2563	เปรียบเทียบน้ำใช้การ - น้อยกว่า / + มากกว่า ปี 2559
	ปี 2563	% ความจุ	ปริมาณน้ำ	% ใช้การ	วันนี้	เมื่อวาน	วันนี้	เมื่อวาน		
ภูมิพล	5,672	42	1,872	19	1.99	2.16	6.50	6.50	7,790	-1,557
สิริกิติ์	5,695	60	2,845	43	5.59	3.52	17.05	10.94	3,815	-2,049
ภูมิพล+สิริกิติ์	11,367	49	4,717	29	7.58	5.68	23.55	17.44	11,605	-3,605
แควน้อยฯ	447	48	404	45	0.91	1.47	3.02	3.02	493	-510
ป่าสักชลสิทธิ์	753	78	750	78	0.00	0.00	0.87	0.87	207	-205
รวมทั้งหมด	12,566	51	5,870	32	8.49	7.15	27.44	21.34	12,305	-4,321

(หน่วย : ล้าน ลบ.ม.)

2.4 สถานการณ์น้ำลุ่มน้ำเจ้าพระยา

แม่น้ำปิง ปริมาณน้ำไหลผ่านที่สถานี P.17 อ.บรรพตพิสัย จ.นครสวรรค์ วัดได้ 27.00 ลบ.ม./วินาที (เมื่อวาน 26.00 ลบ.ม./วินาที) ต่ำกว่าตลิ่ง 5.84 เมตร มี**แนวโน้มทรงตัว**

แม่น้ำน่าน ปริมาณน้ำไหลผ่านที่สถานี N.67 อ.ชุมแสง จ.นครสวรรค์ วัดได้ 127.00 ลบ.ม./วินาที (เมื่อวาน 132.00 ลบ.ม./วินาที) ต่ำกว่าตลิ่ง 9.68 เมตร มี**แนวโน้มลดลง**

แม่น้ำเจ้าพระยา ปริมาณน้ำไหลผ่านที่สถานี C.2 อ.เมืองนครสวรรค์ วัดได้ 188.00 ลบ.ม./วินาที (เมื่อวาน 193.00 ลบ.ม./วินาที) ต่ำกว่าตลิ่ง 9.47 เมตร มี**แนวโน้มลดลง** และมีปริมาณน้ำไหลผ่านท้ายเขื่อนเจ้าพระยา (C.13) ในอัตรา 70.00 ลบ.ม./วินาที (เมื่อวาน 70.00 ลบ.ม./วินาที) ไหลผ่านสถานีวัดน้ำ C.29A อ.บางไทร มีปริมาณน้ำไหลผ่านเฉลี่ย 190.00 ลบ.ม./วินาที (เมื่อวาน 119.00 ลบ.ม./วินาที)

2.5 สภาพน้ำในอ่างเก็บน้ำขนาดกลาง (ข้อมูล วันที่ 29 พ.ย. 63)

ข้อมูลวันที่ 29 พฤศจิกายน 2563																			
สรุปอ่างขนาดกลางที่มีปริมาณในช่วง <=30 % 31 - 50 % >50-80% >80 - 100 % และ >100 %																			
				31 - 50 %				>50-80%				>80 - 100 %				>100 %			
ภาค	จำนวน	สขป.	จำนวน	ภาค	จำนวน	สขป.	จำนวน	ภาค	จำนวน	สขป.	จำนวน	ภาค	จำนวน	สขป.	จำนวน	ภาค	จำนวน	สขป.	จำนวน
เหนือ	25	1	5	เหนือ	14	1	2	เหนือ	13	1	5	เหนือ	16	1	3	เหนือ	7	1	0
		2	15			2	9			2	3			2	10			2	2
		3	1			3	2			3	0			3	1			3	1
		4	4			4	1			4	5			4	2			4	4
ตะวันออกเฉียงเหนือ	9	5	4	ตะวันออกเฉียงเหนือ	36	5	18	ตะวันออกเฉียงเหนือ	51	5	14	ตะวันออกเฉียงเหนือ	79	5	15	ตะวันออกเฉียงเหนือ	43	5	2
		6	1			6	6			6	18			6	22			6	5
		7	2			7	11			7	12			7	15			7	7
		8	2			8	1			8	7			8	27			8	29
ตะวันออกเฉียง	2	9	2	ตะวันออกเฉียง	3	9	3	ตะวันออกเฉียง	12	9	12	ตะวันออกเฉียง	24	9	24	ตะวันออกเฉียง	10	9	10
กลาง	3	10	3	กลาง	1	10	1	กลาง	5	10	4	กลาง	11	10	10	กลาง	2	10	1
		11	0			11	0			11	0			11	0			11	0
		12	0			12	0			12	1			12	1			12	1
ตะวันตก	0	13	0	ตะวันตก	1	13	1	ตะวันตก	0	13	0	ตะวันตก	3	13	3	ตะวันตก	3	13	3
ใต้	3	14	3	ใต้	2	14	0	ใต้	15	14	6	ใต้	14	14	7	ใต้	5	14	1
		15	0			15	0			15	4			15	5			15	4
		16	0			16	2			16	4			16	2			16	0
		17	0			17	0			17	1			17	0			17	0
		รวม	42			รวม	42			รวม	57			รวม	57			รวม	96

รวมทั้งหมด 412 แห่ง



2.6 สรุปผลการจัดสรรน้ำฤดูแล้งปี 2563/64 (1 พ.ย. 63 – 30 เม.ย. 64) ข้อมูล ณ 29 พ.ย. 63

อ่างเก็บน้ำ	แผน (ล้าน ลบ.ม.)	ผลจัดสรรน้ำ (ล้าน ลบ.ม.)	คงเหลือ (ล้าน ลบ.ม.)
ทั่วประเทศ	15,701	2,396 (15%)	13,305 (85%)
เจ้าพระยา (4 เขื่อน)	4,000	474 (12%)	3,526 (88%)

3. วิเคราะห์สถานการณ์

3.1 คาดการณ์ปริมาณฝนจากแบบจำลองบรรยากาศจากกรมอุตุนิยมวิทยา (3วันล่วงหน้า)

- วันที่ 29 พ.ย. 63 (29 พ.ย.63 เวลา 07.00 น. – 30 พ.ย. 63 เวลา 07.00 น.) มีฝนตกปานกลาง (10.1 – 35.0 มม.) บริเวณพื้นที่ภาคใต้ มีฝนตกหนัก (35.1-90.0 มม.) บริเวณพื้นที่ จ.สุราษฎร์ธานี จ.นครศรีธรรมราช จ.กระบี่ จ.พัทลุง จ.สงขลา จ.ปัตตานี และจ.ยะลา มีฝนตกหนัก (มากกว่า 90 มม.) บริเวณพื้นที่ จ.นครศรีธรรมราช และจ.พัทลุง

- วันที่ 30 พ.ย. 63 (30 พ.ย.63 เวลา 07.00 น. – 1 ธ.ค. 63 เวลา 07.00 น.) มีฝนตกปานกลาง (10.1 – 35.0 มม.) บริเวณพื้นที่ จ.สุราษฎร์ธานี จ.กระบี่ จ.นครศรีธรรมราช จ.ตรัง จ.พัทลุง จ.สตูล มีฝนตกหนัก (35.1-90.0 มม.) บริเวณพื้นที่ จ.นครศรีธรรมราช จ.พัทลุง จ.สงขลา จ.ปัตตานี จ.ยะลา และจ.นราธิวาส มีฝนตกหนัก (มากกว่า 90 มม.) บริเวณพื้นที่จ.สงขลา จ.ปัตตานี และจ.นราธิวาส

- วันที่ 1 ธ.ค. 63 (1 ธ.ค. 63 เวลา 07.00 น.– 2 ธ.ค. 63 เวลา 07.00 น.) มีฝนตกปานกลาง (10.1 – 35.0 มม.) บริเวณพื้นที่ จ.สุราษฎร์ธานี จ.นครศรีธรรมราช จ.สตูล มีฝนตกหนัก (35.1-90.0 มม.) บริเวณพื้นที่ จ.นครศรีธรรมราช จ.พัทลุง จ.สงขลา และจ.ยะลา มีฝนตกหนัก (มากกว่า 90 มม.) บริเวณพื้นที่จ.สงขลา จ.ปัตตานี และจ.นราธิวาส

3.2 คาดการณ์ปริมาณน้ำ (วันที่ 30 พ.ย. 63)

คาดการณ์ปริมาณน้ำไหลผ่านลุ่มน้ำปิงที่สถานี P.17 อ.บรรพตพิสัย จ.นครสวรรค์ จะมีปริมาณน้ำไหลผ่าน 27.00 ลบ.ม./วินาที มี**แนวโน้มทรงตัว** ลุ่มน้ำน่านที่สถานี N.67 อ.ชุมแสง จ.นครสวรรค์ จะมีปริมาณน้ำไหลผ่าน 115.00 ลบ.ม./วินาที มี**แนวโน้มลดลง** โดยจะทำให้ในลุ่มน้ำเจ้าพระยาที่สถานี C.2 อ.เมืองนครสวรรค์ จ.นครสวรรค์ จะมีปริมาณน้ำไหลผ่าน 183.00 ลบ.ม./วินาที มี**แนวโน้มลดลง**

4. รายงานสถานการณ์ค่าความเค็ม (ข้อมูล วันที่ 29 พ.ย. 63 เวลา 07:00 น.)

แม่น้ำ	สถานีเฝ้าระวัง	เกณฑ์เฝ้าระวัง (กรัม/ลิตร)	ค่าความเค็ม (กรัม/ลิตร)
เจ้าพระยา	ประปาสำแล	0.25	0.16
ปราจีน-บางปะกง	บางกระเจ็ด	2.00	0.11
ท่าจีน	ปากคลองจินดา	0.75	0.36
แม่กลอง	ปากคลองดำเนินสะดวก	2.00	0.17

5. สถานการณ์อุทกภัย และการให้ความช่วยเหลือ

สถานการณ์อุทกภัยจำนวน 5 จังหวัด ได้แก่ จังหวัดนครศรีธรรมราช สงขลา พัทลุง ตรัง และนราธิวาส กรมชลประทานให้ความช่วยเหลือพื้นที่ประสบอุทกภัย แบ่งเป็น เครื่องสูบน้ำ จำนวน 37 เครื่อง เครื่องผลักดันน้ำ จำนวน 10 เครื่อง และอื่น ๆ

การให้ความช่วยเหลืออุทกภัย (พื้นที่ภาคใต้) ปี 2563 กรมชลประทาน									
ที่	จังหวัด	สชป.	การช่วยเหลือ						
			เครื่องสูบน้ำ (เครื่อง)	เครื่องผลักดัน น้ำ (เครื่อง)	กาลักน้ำ (ชุด)	รถแบ็คโฮ (คัน)	รถบรรทุก (คัน)	รถเข็น (คัน)	อื่นๆ
1	นครศรีธรรมราช	15	12	-	-	-	-	-	-
2	สงขลา	16	21	-	-	-	-	-	-
3	พัทลุง	16	4	10	-	-	-	-	ไฮโดรโฟล์ค 1 เครื่อง
4	ตรัง	16	-	-	-	-	-	-	-
5	สตูล	16	-	-	-	-	-	-	-
รวมการช่วยเหลือ			37	10	0	0	0	0	