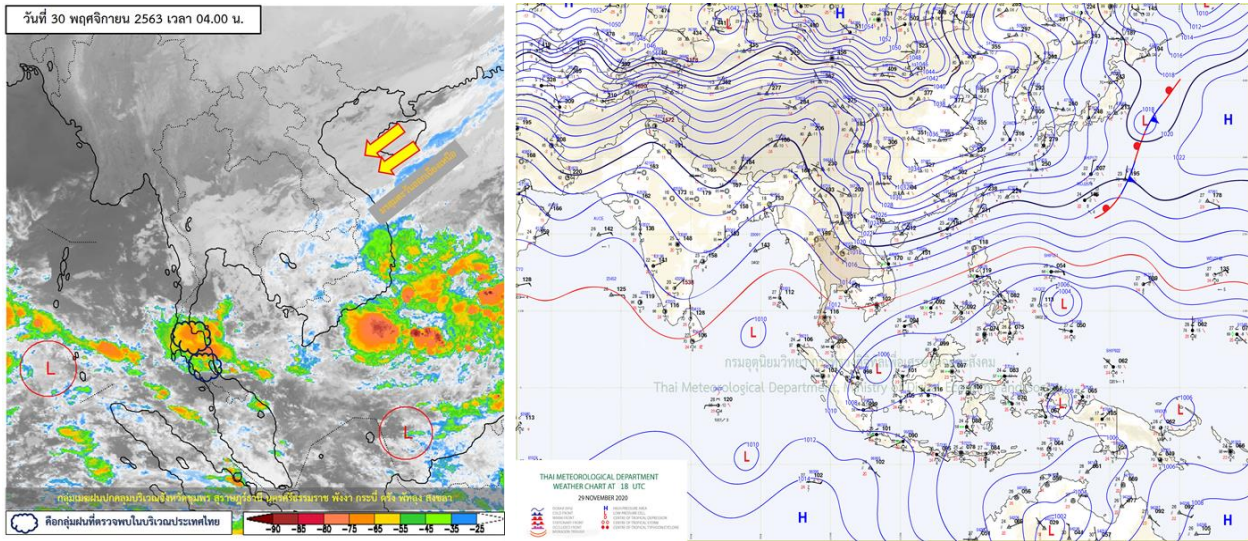




รายงานสรุปศูนย์ปฏิบัติการน้ำอัจฉริยะ  
เรื่อง สถานการณ์น้ำและการเฝ้าระวัง  
ประจำวันจันทร์ที่ 30 พฤศจิกายน พ.ศ. 2563

## 1. สภาพอากาศและปริมาณฝน

### 1.1 สภาพอากาศ (กรมอุตุนิยมวิทยา)



บริเวณความกดอากาศสูงหรือมวลอากาศเย็นกำลังค่อนข้างแรงยังคงแผ่ลงมาปกคลุมประเทศไทยตอนบน และทะเลจีนใต้ ลักษณะเช่นนี้ทำให้บริเวณดังกล่าวมีอากาศเย็นถึงหนาวกับมีลมแรง สำหรับมรสุมตะวันออกเฉียงเหนือที่พัดปกคลุมอ่าวไทยและภาคใต้มีกำลังแรง ประกอบกับมีหย่อมความกดอากาศต่ำปกคลุมชายฝั่งประเทศมาเลเซีย ทำให้ภาคใต้ตอนล่างมีฝนตกหนักบางแห่ง ขอให้ระวังอันตรายจากฝนที่ตกหนักถึงหนักมากไว้ด้วย ซึ่งอาจทำให้เกิดน้ำท่วมฉับพลันและน้ำป่าไหลหลากได้ ส่วนคลื่นลมบริเวณอ่าวไทยมีกำลังแรง โดยอ่าวไทยตอนบนคลื่นสูงประมาณ 2 เมตร และอ่าวไทยตอนล่างคลื่นสูง 2-3 เมตร ขอให้เดินเรือด้วยความระมัดระวัง และควรหลีกเลี่ยงการเดินเรือบริเวณที่มีฝนฟ้าคะนอง

### 1.2 สภาพฝน

**ปริมาณฝนสูงสุด 5 อันดับ** จากสำนักงานทรัพยากรน้ำแห่งชาติ เวลา 07.00 น. วันที่ 29 พ.ย.63 ถึงเวลา 07.00 น. วันที่ 30 พ.ย.63 ตามลำดับ ดังนี้

1. อ.เมืองนครศรีธรรมราช จ.นครศรีธรรมราช	วัดปริมาณฝนได้	173.4	มม.
2. อ.กาญจนดิษฐ์ จ.สุราษฎร์ธานี	วัดปริมาณฝนได้	136.4	มม.
3. อ.ลิซล จ.นครศรีธรรมราช	วัดปริมาณฝนได้	131.2	มม.
4. อ.ท่าศาลา จ.นครศรีธรรมราช	วัดปริมาณฝนได้	131.2	มม.
5. อ.พุนพิน จ.สุราษฎร์ธานี	วัดปริมาณฝนได้	87.0	มม.

## 2. สถานการณ์น้ำท่าและสภาพน้ำในอ่างเก็บน้ำ

### 2.1 สถานการณ์น้ำท่าในลุ่มน้ำต่างๆ (ข้อมูล วันที่ 30 พ.ย. 63 เวลา 06.00 น.)

แม่น้ำ	สถานี	ที่ตั้งสถานี	ตลิ่ง	ความจุ	ระดับน้ำ	ปริมาณน้ำ		ต่ำ(-) สูง(+) กว่าตลิ่ง	อยู่ใน เกณฑ์	แนวโน้ม	
						วันนี้	เมื่อวาน				
			ม.	ม. <sup>3</sup> / วิ.	ม.	ม. <sup>3</sup> / วิ.	ม. <sup>3</sup> / วิ.				
1. ปิง	P.1	สะพานนารัฐ อำเภอเมือง	จังหวัดเชียงใหม่	3.70	445	1.41	14.35	12.75	-2.29	น้อย	เพิ่มขึ้น
ปิง	P.7A	สะพานบ้านห้วยยาง อำเภอเมือง	จังหวัดกำแพงเพชร	5.34	3,000	0.25	67.84	65.99	-5.09	น้อย	เพิ่มขึ้น
ปิง	P.17	บ้านท่าจั่ว อำเภอพรตพิสัย	จังหวัดนครสวรรค์	39.80	2,990	33.95	26.00	27.00	-5.85	น้อย	ลดลง
2. วัง	W.1C	สะพานเสควารี อำเภอเมือง	จังหวัดลำปาง	5.20	651	-0.75	0.15	0.18	-5.95	น้อย	ทรงตัว
3. ยม	Y.1C	สะพานบ้านน้ำโค้ง อำเภอเมือง	จังหวัดแพร่	8.20	993	0.08	4.54	4.54	-8.12	น้อย	ทรงตัว
4. น่าน	N.1	หน้าสำนักงานป่าไม้ อำเภอเมือง	จังหวัดน่าน	7.00	1,217	-0.03	16.50	17.00	-7.03	น้อย	ลดลง
น่าน	N.5A	สะพานเอกาทศรถ อำเภอเมือง	จังหวัดพิษณุโลก	10.37	1,365	1.83	167.00	146.10	-8.54	น้อย	เพิ่มขึ้น
น่าน	N.67	สะพานบ้านเกยไชย อำเภอชุมแสง	จังหวัดนครสวรรค์	28.30	1,579	18.63	128.00	127.00	-9.67	น้อย	เพิ่มขึ้น
5. เจ้าพระยา	C.2	ค่ายจิรประวัติ อำเภอเมือง	จังหวัดนครสวรรค์	26.20	3,590	16.71	186.00	188.00	-9.49	น้อย	ลดลง
เจ้าพระยา	C.13	ท้ายเขื่อนเจ้าพระยา อำเภอสรรพยา	จังหวัดชัยนาท	16.34	2,840	5.51	70.00	70.00	-10.83	น้อย	ทรงตัว
6. ป่าสัก	S.28	ท้ายเขื่อนป่าสักชลสิทธิ์ อำเภอพัฒนานิคม	จังหวัดลพบุรี	31.46	1,175	16.60	3.00	3.00	-14.86	น้อย	ทรงตัว
7. มูล	M.7	สะพานเสรีประชาธิปไตย อำเภอเมือง	จังหวัดอุบลราชธานี	7.00	2,300	3.69	715.50	760.50	-3.31	ปกติ	ลดลง
8. สี	E.20A	บ้านบ้านฟ้าหยาด อำเภอมหาชนะชัย	จังหวัดยโสธร	10.00	1,220	3.96	91.27	94.03	-6.04	น้อย	ลดลง
9. เพชรบุรี	B.9	บ้านสาระเห็ด อำเภอท่ายาง	จังหวัดเพชรบุรี	6.60	355	2.22	10.90	15.50	-4.38	น้อย	ลดลง
เพชรบุรี	B.6A	สะพานท่าเกวียน อำเภอแก่งกระจาน	จังหวัดเพชรบุรี	6.00	260	0.66	1.30	1.35	-5.34	น้อย	ลดลง
เพชรบุรี	B.15	สะพานเทศบาล อำเภอเมือง	จังหวัดเพชรบุรี	5.40	150	0.67	4.29	7.04	-4.73	น้อย	ลดลง
10. ทะเลสาบสงขลา	X.44	คลองอูตะเมา อำเภอหาดใหญ่	จังหวัดสงขลา	7.40	534	2.06	86.00	103.45	-5.34	ปกติ	ลดลง
ทะเลสาบสงขลา	X.170	บ้านคลองลำ อำเภอศรีนครินทร์	จังหวัดพัทลุง	25.20	290	21.33	23.85	27.90	-3.87	น้อย	ลดลง
11. ภาคใต้ฝั่งตะวันออก	X.180	สะพานเทศบาล อำเภอเมือง	จังหวัดชุมพร	3.80	193	0.61	33.30	31.20	-3.19	ปกติ	เพิ่มขึ้น
ภาคใต้ฝั่งตะวันออก	X.119A	สะพานสันต อำเภอสุโขทัย	จังหวัดนครราชสีมา	8.20	203	9.20	287.50	277.00	1.00	ท่วม	เพิ่มขึ้น
ภาคใต้ฝั่งตะวันออก	X.53A	คลองชุมพร อำเภอเมือง	จังหวัดชุมพร	9.30	143	2.43	2.30	2.40	-6.87	น้อย	ลดลง
ภาคใต้ฝั่งตะวันออก	X.212	คลองหลังสวน อำเภอหลังสวน	จังหวัดชุมพร	6.00	1,460	0.47	113.00	108.00	-5.53	น้อย	เพิ่มขึ้น
12. ภาคใต้ฝั่งตะวันตก	X.234	บ้านป่าหมาก อำเภอเมือง	จังหวัดตรัง	6.40	426	2.87	140.20	136.60	-3.53	ปกติ	เพิ่มขึ้น

#### ○ น้ำใช้การทั้งประเทศ (อ่างเก็บน้ำขนาดใหญ่) ณ วันที่ 30 พฤศจิกายน 2563

- ปี 2559 มีน้ำ 27,076 ล้าน ลบ.ม. คิดเป็น 58%
- ปี 2562 มีน้ำ 22,572 ล้าน ลบ.ม. คิดเป็น 48%
- ปี 2563 มีน้ำ 20,653 ล้าน ลบ.ม. คิดเป็น 44%
- ปี 2563 **น้อยกว่า** ปี 2559 จำนวน 6,423 ล้าน ลบ.ม.
- ปี 2563 **น้อยกว่า** ปี 2562 จำนวน 1,919 ล้าน ลบ.ม.

#### ○ น้ำใช้การในลุ่มเจ้าพระยา ณ วันที่ 30 พฤศจิกายน 2563

- ปี 2559 มีน้ำ 10,186 ล้าน ลบ.ม. คิดเป็น 56%
- ปี 2562 มีน้ำ 4,968 ล้าน ลบ.ม. คิดเป็น 27%
- ปี 2563 มีน้ำ 5,848 ล้าน ลบ.ม. คิดเป็น 32%
- ปี 2563 **น้อยกว่า** ปี 2559 จำนวน 4,338 ล้าน ลบ.ม.
- ปี 2563 **มากกว่า** ปี 2562 จำนวน 880 ล้าน ลบ.ม.

## 2.2 สภาพน้ำใช้การในอ่างเก็บน้ำขนาดใหญ่ (ข้อมูล วันที่ 30 พ.ย. 63)

ภาค อ่างเก็บน้ำเขื่อน	ความจุ ที่ รณส. (ล้าน ม. <sup>3</sup> )	ความจุ ที่ รณก. (ล้าน ม. <sup>3</sup> )	ความจุน้ำ ใช้การ (ล้าน ม. <sup>3</sup> )	ณ วันที่								ไหลลง วันนี้ (ล้าน ม. <sup>3</sup> )	ระบาย วันนี้ (ล้าน ม. <sup>3</sup> )
				ปี2562		ปี2563							
				ปริมาตร (ล้าน ม. <sup>3</sup> )	% รณก.	ปริมาตร (ล้าน ม. <sup>3</sup> )	% รณก.	ปริมาตรใช้การ (ล้าน ม. <sup>3</sup> )	% รณก.	% ใช้การ			
<b>เหนือ</b>													
ภูมิพล*	13,462	13,462	9,662	5,794	43	5,669	42	1,869	14	19	3.76	6.50	
สิริกิติ์*	10,508	9,510	6,660	5,083	53	5,679	60	2,829	30	42	1.56	17.05	
แม่จัดสมบูรณ์ชล	323	265	253	156	59	144	55	132	50	52	0.06	0.03	
แม่กวางอุดมธารา	295	263	249	72	28	113	43	99	38	40	0.22	0.04	
กิวลม	106	106	103	56	53	63	59	59	56	58	0.87	0.12	
กิวคองหมา	209	170	164	113	67	91	54	85	50	52	0.10	0.88	
แควน้อยบำรุงแดน	1,080	939	896	478	51	444	47	401	43	45	0.91	3.02	
แม่มอก	110	110	94	36	33	44	40	28	26	30	0.02	0.02	
<b>รวมภาคเหนือ</b>	<b>26,093</b>	<b>24,825</b>	<b>17,987</b>	<b>11,789</b>	<b>47</b>	<b>12,247</b>	<b>49</b>	<b>5,503</b>	<b>22</b>	<b>30</b>	<b>7.51</b>	<b>27.67</b>	
<b>ตะวันออกเฉียงเหนือ</b>													
ห้วยหลวง	136	136	129	67	49	64	47	58	42	45	0.00	0.11	
น้ำอูน	780	520	475	298	57	246	47	201	39	42	0.00	0.19	
น้ำพุง*	200	165	157	90	54	89	54	81	49	52	0.08	0.00	
จุฬารัตน์*	181	164	127	47	29	156	95	119	73	94	0.13	0.00	
อุบลรัตน์*	4,640	2,431	1,850	540	22	1,598	66	1,017	42	55	0.00	0.30	
ลำปาว	2,450	1,980	1,880	1,549	78	988	50	888	45	47	1.00	0.06	
ลำตะคอง	445	314	292	167	53	358	114	335	107	115	0.29	0.17	
ลำพระเพลิง	242	155	154	26	17	155	100	153	99	100	0.13	0.17	
มูลบน	350	141	134	51	36	147	104	140	99	104	0.19	0.50	
ลำแซะ	325	275	268	92	34	242	88	235	86	88	0.19	0.03	
ลำนางรอง	197	121	118	25	20	101	83	97	80	82	0.07	0.00	
สิรินธร*	1,966	1,966	1,135	1,820	93	1,760	90	929	47	82	0.00	0.07	
<b>รวมภาคตอน.</b>	<b>11,911</b>	<b>8,368</b>	<b>6,676</b>	<b>4,771</b>	<b>57</b>	<b>5,904</b>	<b>71</b>	<b>4,254</b>	<b>51</b>	<b>63</b>	<b>2.07</b>	<b>1.61</b>	
<b>กลาง</b>													
ป่าสักชลสิทธิ์	960	960	957	309	32	752	78	749	78	78	0.00	1.13	
ทับเสลา	190	160	143	37	23	145	91	128	80	90	0.20	0.00	
กระเสียว	390	299	259	63	21	203	68	163	55	63	0.00	0.02	
<b>รวมภาคกลาง</b>	<b>1,540</b>	<b>1,419</b>	<b>1,135</b>	<b>409</b>	<b>29</b>	<b>1,100</b>	<b>78</b>	<b>1,040</b>	<b>73</b>	<b>77</b>	<b>0.20</b>	<b>1.15</b>	
<b>ตะวันตก</b>													
ศรีนครินทร์*	18,770	17,745	7,480	15,319	86	13,342	75	3,077	17	41	5.72	7.02	
วชิราลงกรณ์*	11,000	8,860	5,848	7,403	84	4,854	55	1,842	21	32	2.32	7.11	
<b>รวมภาคตะวันตก</b>	<b>29,770</b>	<b>26,605</b>	<b>13,328</b>	<b>22,722</b>	<b>85</b>	<b>18,196</b>	<b>68</b>	<b>4,919</b>	<b>18</b>	<b>37</b>	<b>8.04</b>	<b>14.13</b>	
<b>ตะวันออก</b>													
ขุนด่านปราการชล	225	224	219	191	85	222	99	218	97	99	0.17	0.43	
คลองสิียด	450	420	390	137	33	205	49	175	42	45	0.00	1.68	
บางพระ	127	117	105	62	53	83	71	70	60	67	0.66	0.24	
หนองปลาไหล	206	164	150	84	51	173	106	160	98	106	0.42	0.00	
ประแสร์	322	295	275	137	46	232	79	212	72	77	0.00	0.07	
นฤบดินทรจินดา	338	295	276	257	87	243	82	223	76	81	0.08	0.00	
<b>รวมภาคตะวันออก</b>	<b>1,668</b>	<b>1,515</b>	<b>760</b>	<b>868</b>	<b>57</b>	<b>1,158</b>	<b>76</b>	<b>1,059</b>	<b>70</b>	<b>75</b>	<b>1.33</b>	<b>2.42</b>	
<b>ใต้</b>													
แก่งกระจาน	900	710	645	496	70	546	77	481	68	75	1.43	1.73	
ปราณบุรี	490	391	373	287	73	361	92	343	88	92	0.75	0.97	
รัชชประภา*	6,144	5,639	4,287	3,832	68	3,677	65	2,325	41	54	2.04	1.73	
บางนาง*	1,590	1,454	1,178	900	62	1,005	69	729	50	62	9.23	10.02	
<b>รวมภาคใต้</b>	<b>9,124</b>	<b>8,194</b>	<b>6,447</b>	<b>5,515</b>	<b>67</b>	<b>5,589</b>	<b>68</b>	<b>3,879</b>	<b>47</b>	<b>60</b>	<b>13.45</b>	<b>14.44</b>	
<b>รวมทั้งประเทศ</b>	<b>80,106</b>	<b>70,926</b>	<b>46,333</b>	<b>46,075</b>	<b>65</b>	<b>44,196</b>	<b>62</b>	<b>20,653</b>	<b>29</b>	<b>44</b>	<b>32.60</b>	<b>61.42</b>	

ต่ำกว่า 30 %  
รวม 2 แห่ง

ตั้งแต่ 31 - 50%  
รวม 9 แห่ง

ตั้งแต่ 51-80%  
รวม 12 แห่ง

มากกว่า 80%  
รวม 12 แห่ง

## 2.3 สภาพน้ำในอ่างเก็บน้ำ 4 เขื่อนหลักลุ่มเจ้าพระยา (ข้อมูล วันที่ 30 พ.ย. 63)

สภาพน้ำในอ่างเก็บน้ำ ภูมิพล สิริกิติ์ แควน้อยฯ และป่าสักฯ วันที่ 30 พฤศจิกายน 2563

อ่างเก็บน้ำ	ปริมาณน้ำในอ่างฯ		ปริมาณน้ำใช้การได้		ปริมาณน้ำไหลลงอ่างฯ		ปริมาณน้ำระบาย		รับน้ำได้อีก	เปรียบเทียบน้ำใช้การ - น้อยกว่า / + มากกว่า ปี 2559
	ปี 2563	% ความจุ	ปริมาณน้ำ	% ใช้การ	วันนี้	เมื่อวาน	วันนี้	เมื่อวาน		
ภูมิพล	5,669	42	1,869	19	3.76	1.99	6.50	6.50	7,793	-1,562
สิริกิติ์	5,679	60	2,829	42	1.56	5.59	17.05	17.05	3,831	-2,060
ภูมิพล+สิริกิติ์	11,347	49	4,697	29	5.32	7.58	23.55	23.55	11,625	-3,622
แควน้อยฯ	444	47	401	45	0.91	0.91	3.02	3.02	495	-512
ป่าสักชลสิทธิ์	752	78	749	78	0.00	0.00	1.13	0.87	208	-205
<b>รวมทั้งหมด</b>	<b>12,544</b>	<b>50</b>	<b>5,848</b>	<b>32</b>	<b>6.23</b>	<b>8.49</b>	<b>27.70</b>	<b>27.44</b>	<b>12,327</b>	<b>-4,339</b>

(หน่วย : ล้าน ลบ.ม.)

## 2.4 สถานการณ์น้ำลุ่มน้ำเจ้าพระยา

**แม่น้ำปิง** ปริมาณน้ำไหลผ่านที่สถานี P.17 อ.บรรพตพิสัย จ.นครสวรรค์ วัดได้ 26.00 ลบ.ม./วินาที (เมื่อวาน 27.00 ลบ.ม./วินาที) ต่ำกว่าตลิ่ง 5.85 เมตร **มีแนวโน้มทรงตัว**

**แม่น้ำน่าน** ปริมาณน้ำไหลผ่านที่สถานี N.67 อ.ชุมแสง จ.นครสวรรค์ วัดได้ 128.00 ลบ.ม./วินาที (เมื่อวาน 127.00 ลบ.ม./วินาที) ต่ำกว่าตลิ่ง 9.67 เมตร **มีแนวโน้มเพิ่มขึ้น**

**แม่น้ำเจ้าพระยา** ปริมาณน้ำไหลผ่านที่สถานี C.2 อ.เมืองนครสวรรค์ วัดได้ 186.00 ลบ.ม./วินาที (เมื่อวาน 188.00 ลบ.ม./วินาที) ต่ำกว่าตลิ่ง 9.49 เมตร **มีแนวโน้มลดลง** และมีปริมาณน้ำไหลผ่านท้ายเขื่อนเจ้าพระยา (C.13) ในอัตรา 70.00 ลบ.ม./วินาที (เมื่อวาน 70.00 ลบ.ม./วินาที) ไหลผ่านสถานีวัดน้ำ C.29A อ.บางไทร มีปริมาณน้ำไหลผ่านเฉลี่ย 117.00 ลบ.ม./วินาที (เมื่อวาน 190.00 ลบ.ม./วินาที)

## 2.5 สภาพน้ำในอ่างเก็บน้ำขนาดกลาง (ข้อมูล วันที่ 30 พ.ย. 63)

ข้อมูลวันที่ 30 พฤศจิกายน 2563																			
สรุปอ่างขนาดกลางที่มีปริมาณในช่วง <=30% 31 - 50% >50-80% >80 - 100% และ >100 %																			
		31 - 50 %				>50-80%				>80 - 100 %				>100 %					
ภาค	จำนวน	สขป.	จำนวน	ภาค	จำนวน	สขป.	จำนวน	ภาค	จำนวน	สขป.	จำนวน	ภาค	จำนวน	สขป.	จำนวน	ภาค	จำนวน	สขป.	จำนวน
เหนือ	25	1	5	เหนือ	14	1	2	เหนือ	13	1	5	เหนือ	16	1	3	เหนือ	7	1	0
		2	15			2	9			2	3			2	10			2	2
		3	1			3	2			3	0			3	1			3	1
		4	4			4	1			4	5			4	2			4	4
ตะวันออก เฉียงเหนือ	10	5	5	ตะวันออก เฉียงเหนือ	35	5	17	ตะวันออก เฉียงเหนือ	51	5	14	ตะวันออก เฉียงเหนือ	82	5	15	ตะวันออก เฉียงเหนือ	40	5	2
		6	1			6	6			6	18			6	22			6	5
		7	2			7	11			7	12			7	17			7	5
		8	2			8	1			8	7			8	28			8	28
ตะวันออก	2	9	2	ตะวันออก	3	9	3	ตะวันออก	12	9	12	ตะวันออก	24	9	24	ตะวันออก	10	9	10
กลาง	3	10	3	กลาง	1	10	1	กลาง	5	10	4	กลาง	11	10	10	กลาง	2	10	1
		11	0			11	0			11	0			11	0				
		12	0			12	0			12	1			12	1			12	1
ตะวันตก	0	13	0	ตะวันตก	1	13	1	ตะวันตก	0	13	0	ตะวันตก	3	13	3	ตะวันตก	3	13	3
ใต้	3	14	3	ใต้	2	14	0	ใต้	15	14	6	ใต้	14	14	7	ใต้	5	14	1
		15	0			15	0			15	4			15	5			15	4
		16	0			16	2			16	4			16	2			16	0
		17	0			17	0			17	1			17	0			17	0
		รวม	43			รวม	43			รวม	56			รวม	56			รวม	96
<b>รวมทั้งหมด 412 แห่ง</b>																			

## 2.6 สรุปผลการจัดสรรน้ำฤดูแล้งปี 2563/64 (1 พ.ย. 63 – 30 เม.ย. 64) ข้อมูล ณ 30 พ.ย. 63

อ่างเก็บน้ำ	แผน (ล้าน ลบ.ม.)	ผลจัดสรรน้ำ (ล้าน ลบ.ม.)	คงเหลือ (ล้าน ลบ.ม.)
ทั่วประเทศ	15,701	2,469 (16%)	13,232 (84%)
เจ้าพระยา (4 เขื่อน)	4,000	502 (13%)	3,498 (87%)

### 3. วิเคราะห์สถานการณ์

#### 3.1 คาดการณ์ปริมาณฝนจากแบบจำลองบรรยากาศจากกรมอุตุนิยมวิทยา (3วันล่วงหน้า)

- วันที่ 30 พ.ย. 63 (30 พ.ย.63 เวลา 07.00 น. – 1 ธ.ค. 63 เวลา 07.00 น.) มีฝนตกปานกลาง (10.1 – 35.0 มม.) บริเวณพื้นที่จ.สุราษฎร์ธานี จ.พังงา จ.ภูเก็ต จ.กระบี่ จ.ตรัง จ.สตูล และ จ.ยะลา มีฝนตกหนัก (35.1-90.0 มม.) บริเวณพื้นที่ จ.สุราษฎร์ธานี จ.นครศรีธรรมราช จ.พัทลุง จ.สงขลา จ.ปัตตานี จ.ยะลา และจ.นราธิวาส มีฝนตกหนัก (มากกว่า 90 มม.) บริเวณพื้นที่ จ.นครศรีธรรมราช จ. พัทลุง และ จ.สงขลา

- วันที่ 1 ธ.ค. 63 (1 ธ.ค. 63 เวลา 07.00 น.– 2 ธ.ค. 63 เวลา 07.00 น.) มีฝนตกปานกลาง (10.1 – 35.0 มม.) บริเวณพื้นที่จ.สุราษฎร์ธานี จ.กระบี่ จ.ตรัง และจ.สตูล มีฝนตกหนัก (35.1-90.0 มม.) บริเวณพื้นที่ จ.นครศรีธรรมราช จ.พัทลุง จ.สงขลา จ.ปัตตานี จ.ยะลา และจ.นราธิวาส มีฝนตกหนัก (มากกว่า 90 มม.) บริเวณพื้นที่ จ.พัทลุง จ.สงขลา จ.ปัตตานี และจ.นราธิวาส

- วันที่ 2 ธ.ค. 63 (2 ธ.ค. 63 เวลา 07.00 น.– 3 ธ.ค. 63 เวลา 07.00 น.) มีฝนตกปานกลาง (10.1 – 35.0 มม.) บริเวณพื้นที่จ.ชุมพร จ.สุราษฎร์ธานี และจ.นครศรีธรรมราช มีฝนตกหนัก (35.1-90.0 มม.) บริเวณพื้นที่ จ.พัทลุง จ.สงขลา จ.ปัตตานี จ.ยะลา และจ.นราธิวาส

#### 3.2 คาดการณ์ปริมาณน้ำ (วันที่ 1 ธ.ค. 63)

คาดการณ์ปริมาณน้ำไหลผ่านลุ่มน้ำปิงที่สถานี P.17 อ.บรรพตพิสัย จ.นครสวรรค์ จะมีปริมาณน้ำไหลผ่าน 28.00 ลบ.ม./วินาที **มีแนวโน้มเพิ่มขึ้น** ลุ่มน้ำน่านที่สถานี N.67 อ.ชุมแสง จ.นครสวรรค์ จะมีปริมาณน้ำไหลผ่าน 131.00 ลบ.ม./วินาที **มีแนวโน้มเพิ่มขึ้น** โดยจะทำให้ในลุ่มน้ำเจ้าพระยาที่สถานี C.2 อ.เมืองนครสวรรค์ จ.นครสวรรค์ จะมีปริมาณน้ำไหลผ่าน 189.00 ลบ.ม./วินาที **มีแนวโน้มเพิ่มขึ้น**

### 4. รายงานสถานการณ์ค่าความเค็ม (ข้อมูล วันที่ 30 พ.ย. 63 เวลา 07:00 น.)

แม่น้ำ	สถานีเฝ้าระวัง	เกณฑ์เฝ้าระวัง (กรัม/ลิตร)	ค่าความเค็ม (กรัม/ลิตร)
เจ้าพระยา	ประปาสำแล	0.25	0.16
ปราจีน-บางปะกง	บางกระเจ็ด	2.00	0.11
ท่าจีน	ปากคลองจินดา	0.75	0.36
แม่กลอง	ปากคลองดำเนินสะดวก	2.00	0.18

### 5. สถานการณ์อุทกภัย และการให้ความช่วยเหลือ

สถานการณ์อุทกภัยจำนวน 3 จังหวัด ได้แก่ จังหวัดพัทลุง ตรัง และนราธิวาส กรมชลประทาน ให้ความช่วยเหลือพื้นที่ประสบอุทกภัย แบ่งเป็น เครื่องสูบน้ำ จำนวน 16 เครื่อง เครื่องผลักดันน้ำ จำนวน 14 เครื่อง และอื่น ๆ

การให้ความช่วยเหลืออุทกภัย (พื้นที่ภาคใต้) ปี 2563 กรมชลประทาน									
ที่	จังหวัด	สชป.	การช่วยเหลือ						
			เครื่องสูบน้ำ (เครื่อง)	เครื่อง ผลักดันน้ำ (เครื่อง)	กालักน้ำ (ชุด)	รถแบ็คโฮ (คัน)	รถบรรทุก (คัน)	รถเครน (คัน)	อื่นๆ
1	พัทลุง	16	4	10	-	-	-	-	ไฮโดรโพล์ 1 เครื่อง
2	ตรัง	16	-	-	-	-	-	-	-
3	นราธิวาส	17	12	4	-	-	-	-	-
รวมการช่วยเหลือ			16	14	0	0	0	0	