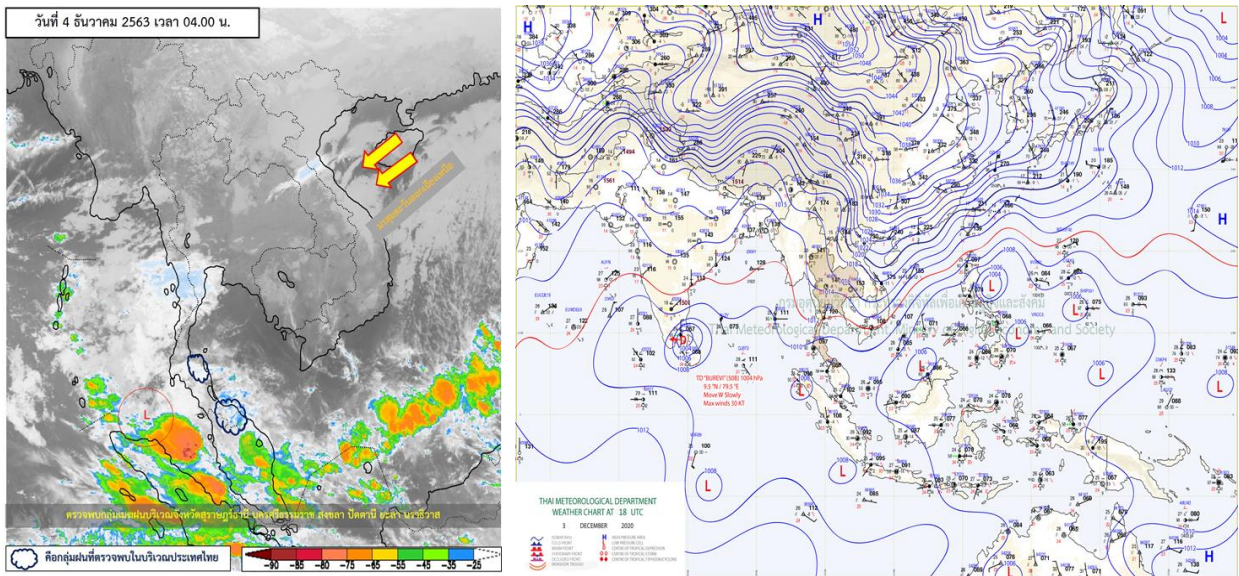




รายงานสรุปศูนย์ปฏิบัติการน้ำอัจฉริยะ
เรื่อง สถานการณ์น้ำและการเฝ้าระวัง
ประจำวันศุกร์ที่ 4 ธันวาคม พ.ศ. 2563

1. สภาพอากาศและปริมาณฝน

1.1 สภาพอากาศ (กรมอุตุนิยมวิทยา)



บริเวณความกดอากาศสูงหรือมวลอากาศเย็นกำลังแรงจากประเทศจีนได้แผ่ลงมาปกคลุมถึงประเทศไทยตอนบน และประเทศจีนตอนใต้แล้ว ในขณะที่มีลมตะวันตกพัดพาความหนาวเย็นจากประเทศเมียนมาเข้ามาปกคลุมภาคเหนือ ลักษณะเช่นนี้ทำให้ประเทศไทยตอนบนมีอากาศเย็นถึงหนาว กับมีลมแรง และอุณหภูมิจะลดลง 2-4 องศาเซลเซียส ส่วนยอดดอยและยอดภูมีอากาศหนาวถึงหนาวจัดและมีน้ำค้างแข็งบางพื้นที่ ขอให้ประชาชนบริเวณประเทศไทยตอนบน ดูแลสุขภาพเนื่องจากสภาพอากาศที่หนาวเย็นลงไว้ด้วยสำหรับมรสุมตะวันออกเฉียงเหนือที่พัดปกคลุมอ่าวไทยและภาคใต้มีกำลังอ่อนลง ทำให้บริเวณภาคใต้มีฝนลดลง ส่วนคลื่นลมบริเวณอ่าวไทยยังคงมีกำลังแรง

1.2 สภาพฝน

ปริมาณฝนสูงสุด 5 อันดับ จากสำนักงานทรัพยากรน้ำแห่งชาติ เวลา 07.00 น. วันที่ 3 ธ.ค.63 ถึงเวลา 07.00 น. วันที่ 4 ธ.ค.63 ตามลำดับ ดังนี้

1. อ.พรหมคีรี จ.นครศรีธรรมราช	วัดปริมาณฝนได้	271.0	มม.
2. อ.พิปูน จ.นครศรีธรรมราช	วัดปริมาณฝนได้	211.5	มม.
3. อ.เมืองชุมพร จ.ชุมพร	วัดปริมาณฝนได้	147.9	มม.
4. อ.ศรีบรรพต จ.พัทลุง	วัดปริมาณฝนได้	124.0	มม.
5. อ.ทุ่งสง จ.นครศรีธรรมราช	วัดปริมาณฝนได้	122.0	มม.

2. สถานการณ์น้ำท่าและสภาพน้ำในอ่างเก็บน้ำ

2.1 สถานการณ์น้ำท่าในลุ่มน้ำต่างๆ (ข้อมูล วันที่ 4 ธ.ค. 63 เวลา 06.00 น.)

แม่น้ำ	สถานี	ที่ตั้งสถานี	ตลิ่ง	ความจุ	ระดับน้ำ	ปริมาณน้ำ		ต่ำ(-) สูง(+) กว่าตลิ่ง	อยู่ใน เกณฑ์	แนวโน้ม	
						วันนี้	เมื่อวาน				
			ม.	ม. ³ / วิ.	ม.	ม. ³ / วิ.	ม. ³ / วิ.				
1. ปิง	P.1	สะพานนารัฐ อำเภอเมือง	จังหวัดเชียงใหม่	3.70	445	1.47	16.45	13.25	-2.23	น้อย	เพิ่มขึ้น
	P.7A	สะพานบ้านห้วยยาง อำเภอเมือง	จังหวัดกำแพงเพชร	5.34	3,000	0.29	75.77	82.32	-5.05	น้อย	ลดลง
	P.17	บ้านท่าจั่ว อำเภอพรพตพิสัย	จังหวัดนครสวรรค์	39.80	2,990	34.00	29.00	27.00	-5.80	น้อย	เพิ่มขึ้น
2. วัง	W.1C	สะพานเสตุวารี อำเภอเมือง	จังหวัดลำปาง	5.20	651	-0.74	0.16	0.25	-5.94	น้อย	ทรงตัว
3. ยม	Y.1C	สะพานบ้านน้ำโค้ง อำเภอเมือง	จังหวัดแพร่	8.20	993	0.02	3.16	4.08	-8.18	น้อย	ลดลง
4. น่าน	N.1	หน้าสำนักงานป่าไม้ อำเภอเมือง	จังหวัดน่าน	7.00	1,217	-0.03	16.50	16.50	-7.03	น้อย	ทรงตัว
	N.5A	สะพานเอกทศรถ อำเภอเมือง	จังหวัดพิษณุโลก	10.37	1,365	2.33	206.70	219.40	-8.04	ปกติ	ลดลง
	N.67	สะพานบ้านเกษไชโย อำเภอชุมแสง	จังหวัดนครสวรรค์	28.30	1,579	19.61	214.00	204.00	-8.69	น้อย	เพิ่มขึ้น
5. เจ้าพระยา	C.2	ค่ายจิระประวัติ อำเภอเมือง	จังหวัดนครสวรรค์	26.20	3,590	17.21	242.00	224.00	-8.99	น้อย	เพิ่มขึ้น
	C.13	ท้ายเขื่อนเจ้าพระยา อำเภอสรรพยา	จังหวัดชัยนาท	16.34	2,840	5.51	70.00	70.00	-10.83	น้อย	ทรงตัว
6. ป่าสัก	S.28	ท้ายเขื่อนป่าสักชลสิทธิ์ อำเภอพัฒนานิคม	จังหวัดลพบุรี	31.46	1,175	17.12	13.00	14.00	-14.34	น้อย	ลดลง
7. มูล	M.7	สะพานเสรีประชาธิปไตย อำเภอเมือง	จังหวัดอุบลราชธานี	7.00	2,300	2.87	369.50	307.00	-4.13	ปกติ	เพิ่มขึ้น
8. ชี	E.20A	บ้านบ้านฟ้าหยาด อำเภอมหาชนะชัย	จังหวัดยโสธร	10.00	1,220	3.68	77.26	83.00	-6.32	น้อย	ลดลง
	B.9	บ้านสาระเห็ด อำเภอท่ายาง	จังหวัดเพชรบุรี	6.60	355	2.19	10.30	10.30	-4.41	น้อย	ทรงตัว
	B.6A	สะพานท่าเกษียน อำเภอแก่งกระจาน	จังหวัดเพชรบุรี	6.00	260	0.63	1.15	1.25	-5.37	น้อย	ลดลง
9. เพชรบุรี	B.15	สะพานเทศบาล อำเภอเมือง	จังหวัดเพชรบุรี	5.40	150	0.38	0.00	0.00	-5.02	น้อย	ทรงตัว
	X.44	คลองอูตะเขา อำเภอหาดใหญ่	จังหวัดสงขลา	7.40	534	3.82	190.40	157.15	-3.58	ปกติ	เพิ่มขึ้น
	X.170	บ้านคลองลำ อำเภอศรีนครินทร์	จังหวัดพัทลุง	25.20	290	21.56	34.20	25.65	-3.64	น้อย	เพิ่มขึ้น
11. ภาคใต้ฝั่งตะวันออก	X.180	สะพานเทศบาล อำเภอเมือง	จังหวัดชุมพร	3.80	193	0.79	38.70	39.40	-3.01	ปกติ	ลดลง
	X.119A	สะพานสันตติ อำเภอสุโหงโกลก	จังหวัดนราธิวาส	8.20	203	8.72	241.80	189.20	0.52	ท่วม	เพิ่มขึ้น
	X.53A	คลองชุมพร อำเภอเมือง	จังหวัดชุมพร	9.30	143	6.20	50.00	4.20	-3.10	ปกติ	เพิ่มขึ้น
	X.212	คลองหลังสวน อำเภอหลังสวน	จังหวัดชุมพร	6.00	1,460	4.57	903.50	289.00	-1.43	มาก	เพิ่มขึ้น
12. ภาคใต้ฝั่งตะวันตก	X.234	บ้านป่าหมาก อำเภอเมือง	จังหวัดตรัง	6.40	426	3.65	188.50	166.00	-2.75	ปกติ	เพิ่มขึ้น

○ น้ำใช้การทั่วประเทศ (อ่างเก็บน้ำขนาดใหญ่) ณ วันที่ 4 ธันวาคม 2563

- ปี 2559 มีน้ำ 27,042 ล้าน ลบ.ม. คิดเป็น 58%
- ปี 2562 มีน้ำ 22,409 ล้าน ลบ.ม. คิดเป็น 47%
- ปี 2563 มีน้ำ 20,562 ล้าน ลบ.ม. คิดเป็น 43%
- ปี 2563 **น้อยกว่า** ปี 2559 จำนวน 6,480 ล้าน ลบ.ม.
- ปี 2563 **น้อยกว่า** ปี 2562 จำนวน 1,847 ล้าน ลบ.ม.

○ น้ำใช้การในลุ่มเจ้าพระยา ณ วันที่ 4 ธันวาคม 2563

- ปี 2559 มีน้ำ 10,161 ล้าน ลบ.ม. คิดเป็น 56%
- ปี 2562 มีน้ำ 4,912 ล้าน ลบ.ม. คิดเป็น 27%
- ปี 2563 มีน้ำ 5,765 ล้าน ลบ.ม. คิดเป็น 32%
- ปี 2563 **น้อยกว่า** ปี 2559 จำนวน 4,396 ล้าน ลบ.ม.
- ปี 2563 **มากกว่า** ปี 2562 จำนวน 853 ล้าน ลบ.ม.

2.2 สภาพน้ำใช้การในอ่างเก็บน้ำขนาดใหญ่ (ข้อมูล วันที่ 4 ธ.ค. 63)

ภาค อ่างเก็บน้ำเขื่อน	ความจุ ที่ รณศ. (ล้าน ม. ³)	ความจุ ที่ รณค. (ล้าน ม. ³)	ความจุน้ำ ใช้การ (ล้าน ม. ³)	ณ วันที่							ไหลลง วันนี้ (ล้าน ม. ³)	ระบาย วันนี้ (ล้าน ม. ³)
				ปี2562		ปี2563			ปริมาณใช้การ (ล้าน ม. ³)	%		
				ปริมาตร (ล้าน ม. ³)	% รณค.	ปริมาตร (ล้าน ม. ³)	% รณค.	%				
เหนือ												
ภูมิพล*	13,462	13,462	9,662	5,776	43	5,647	42	1,847	14	19	1.49	6.50
สิริกิติ์*	10,508	9,510	6,660	5,054	53	5,634	59	2,784	29	42	3.63	11.03
แม่จัดสมบูรณ์ชล	323	265	253	156	59	144	54	132	50	52	0.05	0.16
แม่กวางอุดมธารา	295	263	249	73	28	114	43	100	38	40	0.15	0.04
กิวลม	106	106	103	57	53	63	60	60	56	58	1.44	0.12
กิวคองหมา	209	170	164	113	66	86	50	79	47	49	0.00	1.36
แควน้อยบำรุงแดน	1,080	939	896	474	50	434	46	391	42	44	0.36	3.02
แม่มอก	110	110	94	36	33	44	40	28	25	30	0.02	0.02
รวมภาคเหนือ	26,093	24,825	17,987	11,738	47	12,166	49	5,422	22	30	7.14	22.26
ตะวันออกเฉียงเหนือ												
ห้วยหลวง	136	136	129	66	48	63	47	57	42	44	0.00	0.11
น้ำอูน	780	520	475	298	57	245	47	200	38	42	0.00	0.24
น้ำพุง*	200	165	157	89	54	89	54	81	49	52	0.07	0.00
จุฬารัตน์*	181	164	127	47	29	157	95	120	73	94	0.24	0.00
อุบลรัตน์*	4,640	2,431	1,850	533	22	1,589	65	1,008	41	55	0.00	0.30
ลำปาว	2,450	1,980	1,880	1,538	78	982	50	882	45	47	0.00	0.11
ลำตะคอง	445	314	292	165	53	357	114	335	106	115	0.32	0.25
ลำพระเพลิง	242	155	154	25	16	154	100	153	99	100	0.04	0.09
มูลบน	350	141	134	51	36	146	104	139	99	104	0.06	0.38
ลำแซะ	325	275	268	92	33	243	88	236	86	88	0.46	0.03
ลำนางรอง	197	121	118	24	20	100	83	97	80	82	0.09	0.00
สิรินธร*	1,966	1,966	1,135	1,812	92	1,747	89	916	47	81	0.00	2.32
รวมภาคตอน.	11,911	8,368	6,676	4,740	57	5,873	70	4,222	50	63	1.27	3.82
กลาง												
ป่าสักชลสิทธิ์	960	960	957	304	32	745	78	742	77	78	0.00	1.30
ทับเสลา	190	160	143	37	23	145	91	128	80	90	0.00	0.00
กระเสียว	390	299	259	62	21	203	68	163	54	63	0.00	0.02
รวมภาคกลาง	1,540	1,419	1,135	403	28	1,093	77	1,033	73	76	0.00	1.32
ตะวันตก												
ศรีนครินทร์*	18,770	17,745	7,480	15,277	86	13,331	75	3,066	17	41	4.55	6.97
วชิราลงกรณ*	11,000	8,860	5,848	7,354	83	4,833	55	1,821	21	31	2.19	6.94
รวมภาคตะวันตก	29,770	26,605	13,328	22,631	85	18,164	68	4,887	18	37	6.74	13.91
ตะวันออก												
ขุนด่านปราการชล	225	224	219	187	84	222	99	217	97	99	0.12	0.08
คลองสิียด	450	420	390	132	31	201	48	171	41	44	0.00	0.13
บางพระ	127	117	105	61	52	82	70	70	60	67	0.00	0.28
หนองปลาไหล	206	164	150	80	49	171	104	157	96	105	0.00	0.12
ประแสร์	322	295	275	136	46	232	79	212	72	77	0.00	0.00
นฤบดินทรจินดา	338	295	276	254	86	243	82	223	76	81	0.08	0.00
รวมภาคตะวันออก	1,668	1,515	760	852	56	1,151	76	1,051	69	74	0.20	0.62
ใต้												
แก่งกระจาน	900	710	645	489	69	543	76	478	67	74	1.01	1.73
ปราณบุรี	490	391	373	285	73	360	92	342	87	92	0.76	0.97
รัชชประภา*	6,144	5,639	4,287	3,823	68	3,719	66	2,367	42	55	17.11	0.00
บางลาจ*	1,590	1,454	1,178	943	65	1,036	71	759	52	64	13.22	0.00
รวมภาคใต้	9,124	8,194	6,447	5,541	68	5,657	69	3,947	48	61	32.09	2.69
รวมทั้งประเทศ	80,106	70,926	46,333	45,905	65	44,104	62	20,562	29	43	47.44	44.62

ต่ำกว่า 30 %
รวม 2 แห่ง

ตั้งแต่ 31 - 50%
รวม 10 แห่ง

ตั้งแต่ 51-80%
รวม 11 แห่ง

มากกว่า 80%
รวม 12 แห่ง

2.3 สภาพน้ำในอ่างเก็บน้ำ 4 เขื่อนหลักลุ่มเจ้าพระยา (ข้อมูล วันที่ 4 ธ.ค. 63)

สภาพน้ำในอ่างเก็บน้ำ ภูมิพล สิริกิติ์ แคว้น้อยฯ และป่าสักฯ วันที่ 4 ธันวาคม 2563

อ่างเก็บน้ำ	ปริมาณน้ำในอ่างฯ		ปริมาณน้ำใช้การได้		ปริมาณน้ำไหลลงอ่างฯ		ปริมาณน้ำระบาย		รับน้ำได้อีก	เปรียบเทียบน้ำใช้การ - น้อยกว่า / + มากกว่า ปี 2559
	ปี 2563	% ความจุ	ปริมาณน้ำ	% ใช้การ	วันนี้	เมื่อวาน	วันนี้	เมื่อวาน		
ภูมิพล	5,647	42	1,847	19	1.49	0.79	6.50	6.50	7,815	-1,587
สิริกิติ์	5,634	59	2,784	42	3.63	5.59	11.03	17.02	3,876	-2,086
ภูมิพล+สิริกิติ์	11,282	49	4,632	28	5.12	6.38	17.53	23.52	11,690	-3,673
แคว้น้อยฯ	434	46	391	44	0.36	0.64	3.02	3.02	505	-516
ป่าสักชลสิทธิ์	745	78	742	78	0.00	0.00	1.30	1.30	215	-208
รวมทั้งหมด	12,461	50	5,765	32	5.48	7.02	21.85	27.84	12,410	-4,396

(หน่วย : ล้าน ลบ.ม.)

2.4 สถานการณ์น้ำลุ่มน้ำเจ้าพระยา

แม่น้ำปิง ปริมาณน้ำไหลผ่านที่สถานี P.17 อ.บรรพตพิสัย จ.นครสวรรค์ วัดได้ 29.00 ลบ.ม./วินาที (เมื่อวาน 27.00 ลบ.ม./วินาที) ต่ำกว่าตลิ่ง 5.80 เมตร **มีแนวโน้มเพิ่มขึ้น**

แม่น้ำน่าน ปริมาณน้ำไหลผ่านที่สถานี N.67 อ.ชุมแสง จ.นครสวรรค์ วัดได้ 214.00 ลบ.ม./วินาที (เมื่อวาน 204.00 ลบ.ม./วินาที) ต่ำกว่าตลิ่ง 8.69 เมตร **มีแนวโน้มเพิ่มขึ้น**

แม่น้ำเจ้าพระยา ปริมาณน้ำไหลผ่านที่สถานี C.2 อ.เมืองนครสวรรค์ วัดได้ 242.00 ลบ.ม./วินาที (เมื่อวาน 224.00 ลบ.ม./วินาที) ต่ำกว่าตลิ่ง 8.99 เมตร **มีแนวโน้มเพิ่มขึ้น** และมีปริมาณน้ำไหลผ่านท้ายเขื่อนเจ้าพระยา (C.13) ในอัตรา 70.00 ลบ.ม./วินาที (เมื่อวาน 70.00 ลบ.ม./วินาที) ไหลผ่านสถานีวัดน้ำ C.29A อ.บางไทร มีปริมาณน้ำไหลผ่านเฉลี่ย 49.00 ลบ.ม./วินาที (เมื่อวาน 115.00 ลบ.ม./วินาที)

2.5 สภาพน้ำในอ่างเก็บน้ำขนาดกลาง (ข้อมูล วันที่ 4 ธ.ค. 63)

ข้อมูลวันที่ 4 ธันวาคม 2563																			
สรุปอ่างขนาดกลางที่มีปริมาณในช่วง <=30% 31 - 50% >50-80% >80 - 100% และ >100 %																			
		31 - 50 %				>50-80%				>80 - 100 %				>100 %					
ภาค	จำนวน	สขป.	จำนวน	ภาค	จำนวน	สขป.	จำนวน	ภาค	จำนวน	สขป.	จำนวน	ภาค	จำนวน	สขป.	จำนวน	ภาค	จำนวน	สขป.	จำนวน
เหนือ	24	1	5	เหนือ	15	1	2	เหนือ	14	1	5	เหนือ	15	1	3	เหนือ	7	1	0
		2	14			2	10			2	4			2	9			2	2
		3	1			3	2			3	0			3	1			3	1
		4	4			4	1			4	5			4	2			4	4
ตะวันออกเฉียงเหนือ	10	5	5	ตะวันออกเฉียงเหนือ	38	5	19	ตะวันออกเฉียงเหนือ	50	5	13	ตะวันออกเฉียงเหนือ	86	5	14	ตะวันออกเฉียงเหนือ	34	5	2
		6	1			6	7			6	18			6	24			6	2
		7	2			7	11			7	12			7	17			7	5
		8	2			8	1			8	7			8	31			8	25
ตะวันออก	2	9	2	ตะวันออก	3	9	3	ตะวันออก	13	9	13	ตะวันออก	23	9	23	ตะวันออก	10	9	10
กลาง	3	10	3	กลาง	1	10	1	กลาง	5	10	4	กลาง	11	10	10	กลาง	2	10	1
		11	0			11	0			11	0			11	0				
		12	0			12	0			12	1			12	1				
ตะวันตก	0	13	0	ตะวันตก	1	13	1	ตะวันตก	0	13	0	ตะวันตก	3	13	3	ตะวันตก	3	13	3
ใต้	3	14	3	ใต้	2	14	2	ใต้	10	14	4	ใต้	18	14	7	ใต้	6	14	1
		15	0			15	0			15	1			15	7			15	5
		16	0			16	0			16	4			16	4			16	0
		17	0			17	0			17	1			17	0			17	0
		รวม	42			รวม	42			รวม	60			รวม	60			รวม	92

รวมทั้งหมด 412 แห่ง



2.6 สรุปผลการจัดสรรน้ำฤดูแล้งปี 2563/64 (1 พ.ย. 63 – 30 เม.ย. 64) ข้อมูล ณ 4 ธ.ค. 63

อ่างเก็บน้ำ	แผน (ล้าน ลบ.ม.)	ผลจัดสรรน้ำ (ล้าน ลบ.ม.)	คงเหลือ (ล้าน ลบ.ม.)
ทั้งประเทศ	15,701	2,738 (17%)	12,963 (83%)
เจ้าพระยา (4 เขื่อน)	4,000	607 (15%)	3,393 (85%)

3. วิเคราะห์สถานการณ์

3.1 คาดการณ์ปริมาณฝนจากแบบจำลองบรรยากาศจากกรมอุตุนิยมวิทยา (3วันล่วงหน้า)

- วันที่ 04 ธ.ค. 63 (04 ธ.ค. 63 เวลา 07.00 น. – 05 ธ.ค. 63 เวลา 07.00 น.) มีฝนตกปานกลาง (10.1 – 35.0 มม.) บริเวณพื้นที่ จ.ชุมพร จ.สุราษฎร์ธานี จ.พัทลุง จ.สงขลา จ.ปัตตานี และจ.นราธิวาส
- วันที่ 05 พ.ย. 63 (05 ธ.ค.63 เวลา 07.00 น. – 06 ธ.ค. 63 เวลา 07.00 น.) มีฝนตกปานกลาง (10.1 – 35.0 มม.) บริเวณพื้นที่ จ.ยะลา และจ.นราธิวาส
- วันที่ 06 พ.ย. 63 (06 ธ.ค.63 เวลา 07.00 น. – 07 ธ.ค. 63 เวลา 07.00 น.) ไม่มีฝน

3.2 คาดการณ์ปริมาณน้ำ (วันที่ 5 ธ.ค. 63)

คาดการณ์ปริมาณน้ำไหลผ่านลุ่มน้ำปิงที่สถานี P.17 อ.บรรพตพิสัย จ.นครสวรรค์ จะมีปริมาณน้ำไหลผ่าน 38.00 ลบ.ม./วินาที **มีแนวโน้มลดลง** ลุ่มน้ำ่านที่สถานี N.67 อ.ชุมแสง จ.นครสวรรค์ จะมีปริมาณน้ำไหลผ่าน 201.00 ลบ.ม./วินาที **มีแนวโน้มทรงตัว** โดยจะทำให้ในลุ่มน้ำเจ้าพระยาที่สถานี C.2 อ.เมืองนครสวรรค์ จ.นครสวรรค์ จะมีปริมาณน้ำไหลผ่าน 249.00 ลบ.ม./วินาที **มีแนวโน้มเพิ่มขึ้น**

4. รายงานสถานการณ์ค่าความเค็ม (ข้อมูล วันที่ 4 ธ.ค. 63 เวลา 07:00 น.)

แม่น้ำ	สถานีเฝ้าระวัง	เกณฑ์เฝ้าระวัง (กรัม/ลิตร)	ค่าความเค็ม (กรัม/ลิตร)
เจ้าพระยา	ประปาสำแล	0.25	0.18
ปราจีน-บางปะกง	บางกระเจ็ด	2.00	0.13
ท่าจีน	ปากคลองจินดา	0.75	0.38
แม่กลอง	ปากคลองดำเนินสะดวก	2.00	0.18

5. สถานการณ์อุทกภัย และการให้ความช่วยเหลือ

สถานการณ์อุทกภัยจำนวน 8 จังหวัด ได้แก่ จังหวัดชุมพร นครศรีธรรมราช สุราษฎร์ธานี พัทลุง สงขลา ตรัง นราธิวาส และปัตตานี อำเภอที่ได้รับผลกระทบ 79 อำเภอ กรมชลประทานให้ความช่วยเหลือพื้นที่ประสบอุทกภัย แบ่งเป็น เครื่องสูบน้ำ จำนวน 91 เครื่อง เครื่องผลักดันน้ำ จำนวน 48 เครื่อง และ Hydro Flow 11 เครื่อง

 การให้ความช่วยเหลืออุทกภัย (พื้นที่ภาคใต้) ปี 2563 กรมชลประทาน 									
ที่	จังหวัด	สชป.	อำเภอที่ได้รับผลกระทบ	การช่วยเหลือ					
				เครื่องสูบน้ำ (เครื่อง)		เครื่องผลักดันน้ำ (เครื่อง)		Hydro Flow (เครื่อง)	
1	ชุมพร	14	3	1	อ.เมือง (1)	-		-	
2	นครศรีธรรมราช	15	23	29	อ.ทุ่งใหญ่ (3) อ.ชะอวด (5) อ.เมือง (7) อ.ปากพะนัง (14)	22	อ.เมือง (18) อ.ปากพะนัง (4)	-	
3	สุราษฎร์ธานี	15	11	-		-		-	
4	พัทลุง	16	11	8	อ.เมือง (8)	10	อ.งหรา (10)	1	อ.งหรา (1)
5	สงขลา	16	12	18	อ.ระโนด (5) อ.สิงหนคร (1) อ.บางกล่ำ (8) อ.เมือง (3) อ.หาดใหญ่ (1)	9	อ.ระโนด (4) อ.สิงหนคร (5)	3	อ.ระโนด (3)
6	ตรัง	16	4	23	-	-		-	
7	นราธิวาส	17	9	12	เมือง (7) อ.คลองลาน (3) อ.ตากใบ (2) อ.สุไหงปาดี (4)	7	อ.ตากใบ (4) อ.สุไหงปาดี (3)	7	อ.เจาะไอร้อง (1) อ.ตากใบ (6)
8	ปัตตานี	17	6	-		-		-	
รวมการช่วยเหลือ			79	91		48		11	