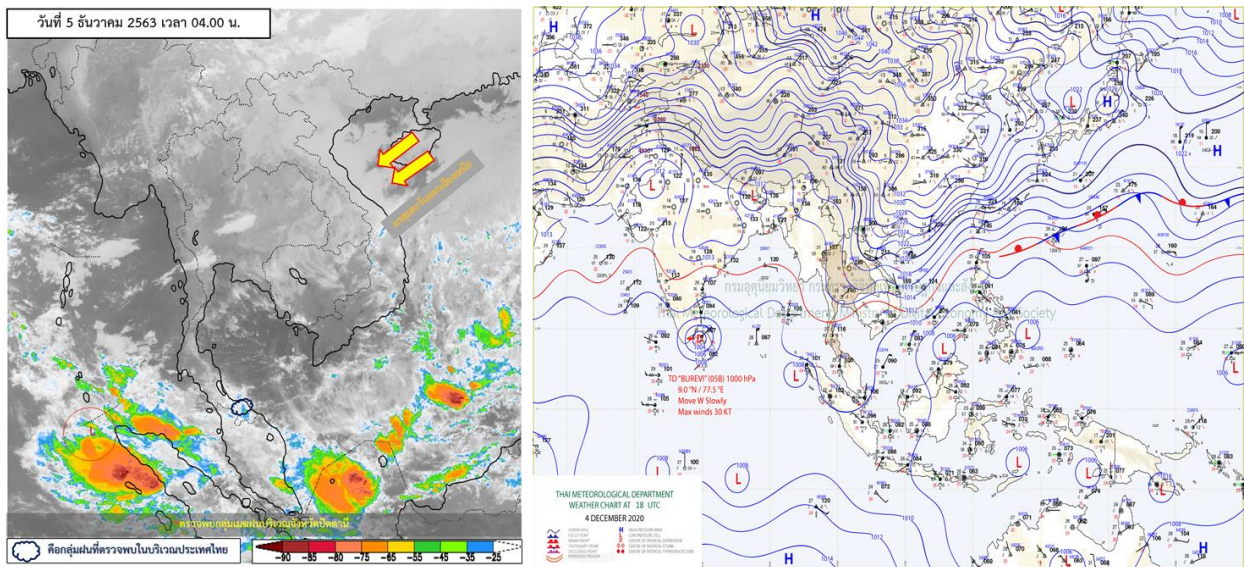




รายงานสรุปศูนย์ปฏิบัติการน้ำอัจฉริยะ
เรื่อง สถานการณ์น้ำและการเฝ้าระวัง
ประจำวันเสาร์ที่ 5 ธันวาคม พ.ศ. 2563

1. สภาพอากาศและปริมาณฝน

1.1 สภาพอากาศ (กรมอุตุนิยมวิทยา)



บริเวณความกดอากาศสูงหรือมวลอากาศเย็นกำลังแรงจากประเทศจีนแผ่ปกคลุมประเทศไทยตอนบน ลักษณะเช่นนี้ทำให้ประเทศไทยตอนบนมีอากาศเย็นถึงหนาว กับมีลมแรง และอุณหภูมิจะลดลง 2-4 องศาเซลเซียส ส่วนยอดดอยและยอดภูมีอากาศหนาวถึงหนาวจัดและมีน้ำค้างแข็งบางพื้นที่ ขอให้ประชาชนบริเวณดังกล่าว ดูแลสุขภาพเนื่องจากสภาพอากาศที่หนาวเย็นลงไว้ด้วย สำหรับมรสุมตะวันออกเฉียงเหนือที่พัดปกคลุมอ่าวไทยและภาคใต้มีกำลังอ่อนลง ทำให้บริเวณภาคใต้มีฝนลดลง

1.2 สภาพฝน

ปริมาณฝนสูงสุด 5 อันดับ จากสำนักงานทรัพยากรน้ำแห่งชาติ เวลา 07.00 น. วันที่ 4 ธ.ค.63 ถึงเวลา 07.00 น. วันที่ 5 ธ.ค.63 ตามลำดับ ดังนี้

1. อ.เวียงแก่น จ.เชียงราย	วัดปริมาณฝนได้	47.5	มม.
2. อ.ลานสกา จ.นครศรีธรรมราช	วัดปริมาณฝนได้	38.5	มม.
3. อ.นาหม่อม จ.สงขลา	วัดปริมาณฝนได้	35.6	มม.
4. อ.มายอ จ.ปัตตานี	วัดปริมาณฝนได้	29.2	มม.
5. อ.เมืองยะลา จ.ยะลา	วัดปริมาณฝนได้	27.0	มม.

2. สถานการณ์น้ำท่าและสภาพน้ำในอ่างเก็บน้ำ

2.1 สถานการณ์น้ำท่าในลุ่มน้ำต่างๆ (ข้อมูล วันที่ 5 ธ.ค. 63 เวลา 06.00 น.)

แม่น้ำ	สถานี	ที่ตั้งสถานี	ตลิ่ง	ความจุ	ระดับน้ำ	ปริมาณน้ำ		ต่ำ(-) สูง(+) กว่าตลิ่ง	อยู่ใน เกณฑ์	แนวโน้ม	
						วันนี้	เมื่อวาน				
			ม.	ม. ³ / วิ.	ม.	ม. ³ / วิ.	ม. ³ / วิ.				
1. ปิง	P.1	สะพานนารัฐ อำเภอเมือง	จังหวัดเชียงใหม่	3.70	445	1.34	12.50	16.45	-2.36	น้อย	ลดลง
	P.7A	สะพานบ้านห้วยยาง อำเภอเมือง	จังหวัดกำแพงเพชร	5.34	3,000	0.28	73.71	75.77	-5.06	น้อย	ลดลง
	P.17	บ้านท่าไร่ อำเภอบรรพตพิสัย	จังหวัดนครสวรรค์	39.80	2,990	34.03	31.00	29.00	-5.77	น้อย	เพิ่มขึ้น
2. วัง	W.1C	สะพานเสตุวารี อำเภอเมือง	จังหวัดลำปาง	5.20	651	-0.59	0.31	0.16	-5.79	น้อย	ทรงตัว
3. ยม	Y.1C	สะพานบ้านน้ำโค้ง อำเภอเมือง	จังหวัดแพร่	8.20	993	0.01	2.93	3.16	-8.19	น้อย	ลดลง
4. น่าน	N.1	หน้าสำนักงานป่าไม้ อำเภอเมือง	จังหวัดน่าน	7.00	1,217	-0.03	16.50	16.50	-7.03	น้อย	ทรงตัว
	N.5A	สะพานเอกาทศรถ อำเภอเมือง	จังหวัดพิษณุโลก	10.37	1,365	1.97	177.30	206.70	-8.40	น้อย	ลดลง
	N.67	สะพานบ้านเกษีย อำเภอชุมแสง	จังหวัดนครสวรรค์	28.30	1,579	19.67	220.00	214.00	-8.63	น้อย	เพิ่มขึ้น
5. เจ้าพระยา	C.2	ค่ายจิรประวัติ อำเภอเมือง	จังหวัดนครสวรรค์	26.20	3,590	17.28	251.00	242.00	-8.92	น้อย	เพิ่มขึ้น
	C.13	ท้ายเขื่อนเจ้าพระยา อำเภอสรรพยา	จังหวัดชัยนาท	16.34	2,840	5.51	70.00	70.00	-10.83	น้อย	ทรงตัว
6. ป่าสัก	S.28	ท้ายเขื่อนป่าสักชลสิทธิ์ อำเภอพัฒนานิคม	จังหวัดลพบุรี	31.46	1,175	17.13	14.00	13.00	-14.33	น้อย	เพิ่มขึ้น
7. มูล	M.7	สะพานเสรีประชาธิปไตย อำเภอเมือง	จังหวัดอุบลราชธานี	7.00	2,300	2.86	366.00	369.50	-4.14	ปกติ	ลดลง
8. ชี	E.20A	บ้านบ้านฟ้าหยาด อำเภอหนองมะโมง	จังหวัดยโสธร	10.00	1,220	3.67	76.66	77.26	-6.33	น้อย	ลดลง
9. เพชรบุรี	B.9	บ้านสารเหนือ อำเภอท่ายาง	จังหวัดเพชรบุรี	6.60	355	2.42	15.50	10.30	-4.18	น้อย	เพิ่มขึ้น
	B.6A	สะพานท่าเกวียน อำเภอแก่งกระจาน	จังหวัดเพชรบุรี	6.00	260	0.61	1.05	1.15	-5.39	น้อย	ลดลง
	B.15	สะพานเทศบาล อำเภอเมือง	จังหวัดเพชรบุรี	5.40	150	0.37	0.00	0.00	-5.03	น้อย	ทรงตัว
10. ทะเลสาบสงขลา	X.44	คลองจูดตะเภา อำเภอหาดใหญ่	จังหวัดสงขลา	7.40	534	3.31	157.15	190.40	-4.09	ปกติ	ลดลง
	X.170	บ้านคลองลำ อำเภอศรีนครินทร์	จังหวัดพัทลุง	25.20	290	21.26	20.70	34.20	-3.94	น้อย	ลดลง
11. ภาคใต้ฝั่งตะวันออก	X.180	สะพานเทศบาล อำเภอเมือง	จังหวัดชุมพร	3.80	193	1.08	50.20	38.70	-2.72	ปกติ	เพิ่มขึ้น
	X.119A	สะพานสันต อำเภอสุโขทัย-ลก	จังหวัดนครราชสีมา	8.20	203	9.32	300.80	241.80	1.12	ท่วม	เพิ่มขึ้น
	X.53A	คลองชุมพร อำเภอเมือง	จังหวัดชุมพร	9.30	143	3.32	11.20	50.00	-5.98	น้อย	ลดลง
	X.212	คลองหลังสวน อำเภอหลังสวน	จังหวัดชุมพร	6.00	1,460	1.38	213.60	903.50	-4.62	น้อย	ลดลง
12. ภาคใต้ฝั่งตะวันตก	X.234	บ้านป่าหมาก อำเภอเมือง	จังหวัดตรัง	6.40	426	4.63	263.40	188.50	-1.77	มาก	เพิ่มขึ้น

○ น้ำใช้การทั้งประเทศ (อ่างเก็บน้ำขนาดใหญ่) ณ วันที่ 5 ธันวาคม 2563

- ปี 2559 มีน้ำ 27,026 ล้าน ลบ.ม. คิดเป็น 57%
- ปี 2562 มีน้ำ 22,354 ล้าน ลบ.ม. คิดเป็น 47%
- ปี 2563 มีน้ำ 20,536 ล้าน ลบ.ม. คิดเป็น 43%
- ปี 2563 **น้อยกว่า** ปี 2559 จำนวน 6,490 ล้าน ลบ.ม.
- ปี 2563 **น้อยกว่า** ปี 2562 จำนวน 1,818 ล้าน ลบ.ม.

○ น้ำใช้การในลุ่มเจ้าพระยา ณ วันที่ 5 ธันวาคม 2563

- ปี 2559 มีน้ำ 10,145 ล้าน ลบ.ม. คิดเป็น 56%
- ปี 2562 มีน้ำ 4,894 ล้าน ลบ.ม. คิดเป็น 27%
- ปี 2563 มีน้ำ 5,747 ล้าน ลบ.ม. คิดเป็น 32%
- ปี 2563 **น้อยกว่า** ปี 2559 จำนวน 4,398 ล้าน ลบ.ม.
- ปี 2563 **มากกว่า** ปี 2562 จำนวน 853 ล้าน ลบ.ม.

2.2 สภาพน้ำใช้การในอ่างเก็บน้ำขนาดใหญ่ (ข้อมูล วันที่ 5 ธ.ค. 63)

ภาค อ่างเก็บน้ำเขื่อน	ความจุ ที่ รณส. (ล้าน ม.³)	ความจุ ที่ รณก. (ล้าน ม.³)	ความจุน้ำ ใช้การ (ล้าน ม.³)	ณ วันที่							ไหลลง วันนี้ (ล้าน ม.³)	ระบาย วันนี้ (ล้าน ม.³)
				ปี2562		ปี2563						
				ปริมาตร (ล้าน ม.³)	% รณก.	ปริมาตร (ล้าน ม.³)	% รณก.	ปริมาตรใช้การ (ล้าน ม.³)	% รณก.	% ใช้การ		
เหนือ												
ภูมิพล*	13,462	13,462	9,662	5,769	43	5,641	42	1,841	14	19	0.68	6.50
สิริกิติ์*	10,508	9,510	6,660	5,047	53	5,628	59	2,778	29	42	3.72	9.11
แม่จัดสมบูรณ์ชล	323	265	253	156	59	144	54	132	50	52	0.05	0.09
แม่กวังอุดมธารา	295	263	249	73	28	114	43	100	38	40	0.18	0.04
กัวลม	106	106	103	57	54	69	65	65	61	64	1.56	0.12
กัวคองหมา	209	170	164	113	66	84	50	78	46	48	0.00	1.25
แควน้อยบำรุงแดน	1,080	939	896	473	50	432	46	389	41	43	0.00	1.12
แม่เมาะ	110	110	94	36	33	44	40	28	25	30	0.02	0.02
รวมภาคเหนือ	26,093	24,825	17,987	11,723	47	12,156	49	5,411	22	30	6.21	18.25
ตะวันออกเฉียงเหนือ												
ห้วยหลวง	136	136	129	65	48	63	47	57	42	44	0.00	0.11
น้ำอูน	780	520	475	297	57	245	47	200	38	42	0.21	0.21
น้ำพุง*	200	165	157	89	54	89	54	81	49	51	0.00	0.10
จุฬารัตน์*	181	164	127	47	29	157	96	120	73	94	0.13	0.00
อุบลรัตน์*	4,640	2,431	1,850	531	22	1,586	65	1,005	41	54	0.00	0.30
ลำปาว	2,450	1,980	1,880	1,535	78	982	50	882	45	47	1.07	0.11
ลำตะคอง	445	314	292	165	52	357	114	335	106	115	0.45	0.26
ลำพระเพลิง	242	155	154	25	16	154	100	153	99	100	0.10	0.02
มูลบน	350	141	134	51	36	146	103	139	98	104	0.25	0.35
ลำแซะ	325	275	268	92	33	243	88	236	86	88	0.19	0.03
ลำนางรอง	197	121	118	24	20	100	83	97	80	82	0.09	0.00
สิรินธร*	1,966	1,966	1,135	1,809	92	1,742	89	910	46	80	0.00	2.08
รวมภาคตอน.	11,911	8,368	6,676	4,731	57	5,864	70	4,213	50	63	2.49	3.57
กลาง												
ป่าสักชลสิทธิ์	960	960	957	301	31	742	77	739	77	77	0.00	1.73
ทับเสลา	190	160	143	37	23	145	91	128	80	90	0.00	0.00
กระเสียว	390	299	259	62	21	203	68	163	54	63	0.00	0.02
รวมภาคกลาง	1,540	1,419	1,135	401	28	1,090	77	1,030	73	76	0.00	1.75
ตะวันตก												
ศรีนครินทร์*	18,770	17,745	7,480	15,266	86	13,324	75	3,059	17	41	5.42	7.01
วชิราลงกรณ์*	11,000	8,860	5,848	7,337	83	4,825	54	1,813	20	31	0.00	6.97
รวมภาคตะวันตก	29,770	26,605	13,328	22,603	85	18,149	68	4,872	18	37	5.42	13.98
ตะวันออก												
ขุนด่านปราการชล	225	224	219	187	83	222	99	217	97	99	0.07	0.28
คลองสิียด	450	420	390	136	32	199	47	169	40	43	0.00	1.68
บางพระ	127	117	105	61	52	82	70	70	60	67	0.00	0.26
หนองปลาไหล	206	164	150	79	48	170	104	157	96	104	0.08	0.12
ประแสร์	322	295	275	135	46	232	78	212	72	77	0.00	0.00
นฤปดินทรจินดา	338	295	276	253	86	242	82	223	76	81	0.01	0.35
รวมภาคตะวันออก	1,668	1,515	760	852	56	1,147	76	1,048	69	74	0.17	2.69
ใต้												
แก่งกระจาน	900	710	645	487	69	542	76	477	67	74	1.43	2.16
ปราณบุรี	490	391	373	284	73	359	92	341	87	91	0.12	0.97
รัชชประภา*	6,144	5,639	4,287	3,821	68	3,725	66	2,373	42	55	5.93	0.00
บางยาง*	1,590	1,454	1,178	948	65	1,047	72	771	53	65	11.49	0.00
รวมภาคใต้	9,124	8,194	6,447	5,540	68	5,672	69	3,962	48	61	18.97	3.13
รวมทั้งประเทศ	80,106	70,926	46,333	45,849	65	44,079	62	20,536	29	43	33.25	43.37

ต่ำกว่า 30 %
รวม 2 แห่ง

ตั้งแต่ 31 - 50%
รวม 10 แห่ง

ตั้งแต่ 51-80%
รวม 12 แห่ง

มากกว่า 80%
รวม 11 แห่ง



ศูนย์ปฏิบัติการน้ำอัจฉริยะ (swoc)

SMART WATER OPERATION CENTER



2.3 สภาพน้ำในอ่างเก็บน้ำ 4 เขื่อนหลักกลุ่มเจ้าพระยา (ข้อมูล วันที่ 5 ธ.ค. 63)

สภาพน้ำในอ่างเก็บน้ำ ภูมิพล สิริกิติ์ แควน้อยฯ และป่าสักฯ วันที่ 5 ธันวาคม 2563

อ่างเก็บน้ำ	ปริมาณน้ำในอ่างฯ		ปริมาณน้ำใช้การได้		ปริมาณน้ำไหลลงอ่างฯ		ปริมาณน้ำระบาย		รับน้ำได้อีก ปี 2563	เปรียบเทียบน้ำใช้การ - น้อยกว่า / + มากกว่า ปี 2559
	ปี 2563	% ความจุ	ปริมาณน้ำ	% ใช้การ	วันนี้	เมื่อวาน	วันนี้	เมื่อวาน		
ภูมิพล	5,641	42	1,841	19	0.68	1.49	6.50	6.50	7,821	-1,589
สิริกิติ์	5,628	59	2,778	42	3.72	3.63	9.11	11.03	3,882	-2,085
ภูมิพล+สิริกิติ์	11,269	49	4,619	28	4.40	5.12	15.61	17.53	11,703	-3,674
แควน้อยฯ	432	46	389	43	0.00	0.36	1.12	3.02	507	-512
ป่าสักชลสิทธิ์	742	77	739	77	0.00	0.00	1.73	1.30	218	-211
รวมทั้งหมด	12,443	50	5,747	32	4.40	5.48	18.47	21.85	12,428	-4,397

(หน่วย : ล้าน ลบ.ม.)

2.4 สถานการณ์น้ำลุ่มน้ำเจ้าพระยา

แม่น้ำปิง ปริมาณน้ำไหลผ่านที่สถานี P.17 อ.บรรพตพิสัย จ.นครสวรรค์ วัดได้ 29.00 ลบ.ม./วินาที (เมื่อวาน 29.00 ลบ.ม./วินาที) ต่ำกว่าตลิ่ง 5.77 เมตร **มีแนวโน้มเพิ่มขึ้น**

แม่น้ำน่าน ปริมาณน้ำไหลผ่านที่สถานี N.67 อ.ชุมแสง จ.นครสวรรค์ วัดได้ 214.00 ลบ.ม./วินาที (เมื่อวาน 214.00 ลบ.ม./วินาที) ต่ำกว่าตลิ่ง 8.63 เมตร **มีแนวโน้มเพิ่มขึ้น**

แม่น้ำเจ้าพระยา ปริมาณน้ำไหลผ่านที่สถานี C.2 อ.เมืองนครสวรรค์ วัดได้ 242.00 ลบ.ม./วินาที (เมื่อวาน 242.00 ลบ.ม./วินาที) ต่ำกว่าตลิ่ง 8.92 เมตร **มีแนวโน้มเพิ่มขึ้น** และมีปริมาณน้ำไหลผ่านท้ายเขื่อนเจ้าพระยา (C.13) ในอัตรา 70.00 ลบ.ม./วินาที (เมื่อวาน 70.00 ลบ.ม./วินาที) ไหลผ่านสถานีวัดน้ำ C.29A อ.บางไทร มีปริมาณน้ำไหลผ่านเฉลี่ย 75.00 ลบ.ม./วินาที (เมื่อวาน 49.00 ลบ.ม./วินาที)

2.5 สภาพน้ำในอ่างเก็บน้ำขนาดกลาง (ข้อมูล วันที่ 5 ธ.ค. 63)

ข้อมูลวันที่ 5 ธันวาคม 2563																			
สรุปช่วงขนาดกลางที่มีปริมาตรในช่วง <=30 % 31 - 50 % >50-80% >80 - 100 % และ >100 %																			
		31 - 50 %				>50-80%				>80 - 100 %				>100 %					
ภาค	จำนวน	สขป.	จำนวน	ภาค	จำนวน	สขป.	จำนวน	ภาค	จำนวน	สขป.	จำนวน	ภาค	จำนวน	สขป.	จำนวน	ภาค	จำนวน		
เหนือ	24	1	5	เหนือ	15	1	2	เหนือ	14	1	5	เหนือ	15	1	3	เหนือ	7	1	0
		2	14			2	10			2	4			2	9			2	2
		3	1			3	2			3	0			3	1			3	1
		4	4			4	1			4	5			4	2			4	4
ตะวันออก เฉียงเหนือ	10	5	5	ตะวันออก เฉียงเหนือ	40	5	19	ตะวันออก เฉียงเหนือ	49	5	13	ตะวันออก เฉียงเหนือ	84	5	15	ตะวันออก เฉียงเหนือ	35	5	1
		6	1			6	7			6	18			6	24			6	2
		7	2			7	11			7	12			7	16			7	6
		8	2			8	3			8	6			8	29			8	26
ตะวันออก	2	9	2	ตะวันออก	3	9	3	ตะวันออก	14	9	14	ตะวันออก	22	9	22	ตะวันออก	10	9	10
กลาง	4	10	4	กลาง	1	10	1	กลาง	4	10	3	กลาง	11	10	10	กลาง	2	10	1
		11	0			11	0			11	0			11	0			11	0
		12	0			12	0			12	1			12	1			12	1
ตะวันตก	0	13	0	ตะวันตก	1	13	1	ตะวันตก	0	13	0	ตะวันตก	3	13	3	ตะวันตก	3	13	3
ใต้	3	14	3	ใต้	2	14	2	ใต้	11	14	4	ใต้	17	14	7	ใต้	6	14	1
		15	0			15	0			15	2			15	6			15	5
		16	0			16	0			16	4			16	4			16	0
		17	0			17	0			17	1			17	0			17	0
รวม	43	รวม	43	รวม	62	รวม	62	รวม	92	รวม	92	รวม	152	รวม	152	รวม	63	รวม	63

รวมทั้งหมด 412 แห่ง

2.6 สรุปผลการจัดสรรน้ำฤดูแล้งปี 2563/64 (1 พ.ย. 63 – 30 เม.ย. 64) ข้อมูล ณ 5 ธ.ค. 63

อ่างเก็บน้ำ	แผน (ล้าน ลบ.ม.)	ผลจัดสรรน้ำ (ล้าน ลบ.ม.)	คงเหลือ (ล้าน ลบ.ม.)
ทั่วประเทศ	15,701	2,796 (18%)	12,905 (82%)
เจ้าพระยา (4 เขื่อน)	4,000	625 (16%)	3,375 (84%)

3. วิเคราะห์สถานการณ์

3.1 คาดการณ์ปริมาณฝนจากแบบจำลองบรรยากาศจากกรมอุตุนิยมวิทยา (3วันล่วงหน้า)

- วันที่ 05 ธ.ค. 63 (05 ธ.ค. 63 เวลา 07.00 น. – 06 ธ.ค. 63 เวลา 07.00 น.) มีฝนตกปานกลาง (10.1 – 35.0มม.) บริเวณพื้นที่ จ.ชุมพร
- วันที่ 06 พ.ย. 63 (06 ธ.ค.63 เวลา 07.00 น. – 07 ธ.ค. 63 เวลา 07.00 น.) ไม่มีฝน
- วันที่ 07 พ.ย. 63 (07 ธ.ค.63 เวลา 07.00 น. – 08 ธ.ค. 63 เวลา 07.00 น.) ไม่มีฝน

3.2 คาดการณ์ปริมาณน้ำ (วันที่ 6 ธ.ค. 63)

คาดการณ์ปริมาณน้ำไหลผ่านลุ่มน้ำปิงที่สถานี P.17 อ.บรรพตพิสัย จ.นครสวรรค์ จะมีปริมาณน้ำไหลผ่าน 29.00 ลบ.ม./วินาที มีแนวโน้มลดลง ลุ่มน้ำน่านที่สถานี N.67 อ.ชุมแสง จ.นครสวรรค์ จะมีปริมาณน้ำไหลผ่าน 201.00 ลบ.ม./วินาที มีแนวโน้มลดลง โดยจะทำให้ในลุ่มน้ำเจ้าพระยาที่สถานี C.2 อ.เมืองนครสวรรค์ จ.นครสวรรค์ จะมีปริมาณน้ำไหลผ่าน 237.00 ลบ.ม./วินาที มีแนวโน้มลดลง

4. รายงานสถานการณ์ค่าความเค็ม (ข้อมูล วันที่ 5 ธ.ค. 63 เวลา 07:00 น.)

แม่น้ำ	สถานีเฝ้าระวัง	เกณฑ์เฝ้าระวัง (กรัม/ลิตร)	ค่าความเค็ม (กรัม/ลิตร)
เจ้าพระยา	ประปาสำแล	0.25	0.18
ปราจีน-บางปะกง	บางกระเจ็ด	2.00	0.14
ท่าจีน	ปากคลองจินดา	0.75	0.38
แม่กลอง	ปากคลองดำเนินสะดวก	2.00	0.19

5. สถานการณ์อุทกภัย และการให้ความช่วยเหลือ

สถานการณ์อุทกภัยจำนวน 6 จังหวัด ได้แก่ จังหวัดนครศรีธรรมราช สุราษฎร์ธานี พัทลุง สงขลา ตรัง และนราธิวาส อำเภอที่ได้รับผลกระทบ 42 อำเภอ กรมชลประทานให้ความช่วยเหลือพื้นที่ประสบอุทกภัย แบ่งเป็น เครื่องสูบน้ำ จำนวน 84 เครื่อง เครื่องผลักดันน้ำ จำนวน 73 เครื่อง และ Hydro Flow 14 เครื่อง

การให้ความช่วยเหลืออุทกภัย (พื้นที่ภาคใต้) ปี 2563 กรมชลประทาน									
ที่	จังหวัด	สชป.	อำเภอที่ได้รับผลกระทบ	การช่วยเหลือ					
				เครื่องสูบน้ำ (เครื่อง)		เครื่องผลักดันน้ำ (เครื่อง)		Hydro Flow (เครื่อง)	
1	นครศรีธรรมราช	15	23	34	อ.ทุ่งใหญ่ (3) อ.ชะอวด (5) อ.เมือง (7) อ.ปากพนัง (19)	34	อ.เมือง (20) อ.ปากพนัง (12) อ.เชียรใหญ่ (2)	-	
2	สุราษฎร์ธานี	15	11	4	อ.ไชยา (4)	-		-	
3	พัทลุง	16	3	4	อ.เมือง (4)	10	อ.งหรา (10)	-	
4	สงขลา	16	2	8	อ.ระโนด (7) อ.กระแสสินธุ์ (1)	23	อ.ระโนด (18) อ.สิงหนคร (5)	5	อ.ระโนด (5)
5	ตรัง	16	2	23	อ.เมือง (23)	-		-	
6	นราธิวาส	17	1	11	อ.เมือง (6) อ.ตากใบ (3) อ.สทิงปาตี (2)	6	อ.สทิงปาตี (2) อ.ตากใบ (4)	9	อ.เจาะไอร้อง (2) อ.ตากใบ (6) อ.สทิงปาตี (1)
รวมการช่วยเหลือ			42	84		73		14	

ข้อมูล ณ วันที่ 5 ธันวาคม 2563 เวลา 10.00 น.