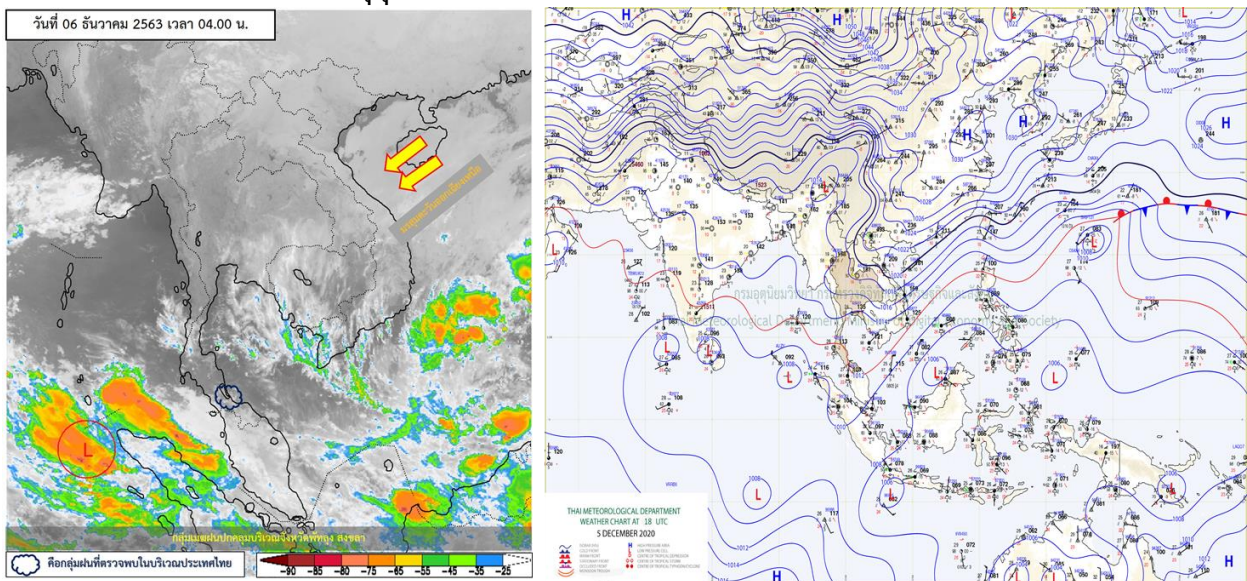




รายงานสรุปศูนย์ปฏิบัติการน้ำอัจฉริยะ
เรื่อง สถานการณ์น้ำและการเฝ้าระวัง
ประจำวันอาทิตย์ที่ 6 ธันวาคม พ.ศ. 2563

1. สภาพอากาศและปริมาณฝน

1.1 สภาพอากาศ (กรมอุตุนิยมวิทยา)



บริเวณความกดอากาศสูงหรือมวลอากาศเย็นกำลังแรงจากประเทศจีนยังคงแผ่ปกคลุมประเทศไทยตอนบน ลักษณะเช่นนี้ทำให้ประเทศไทยตอนบนมีอุณหภูมิลดลง 1-2 องศาเซลเซียส กับมีอากาศเย็นถึงหนาว โดยมีลมแรงในภาคตะวันออกเฉียงเหนือและภาคตะวันออก ส่วนยอดดอยและยอดภูมีอากาศหนาวถึงหนาวจัดกับมีน้ำค้างแข็งบางพื้นที่ ขอให้ประชาชนบริเวณดังกล่าว ดูแลสุขภาพเนื่องจากสภาพอากาศที่หนาวเย็นลงไว้ด้วย สำหรับมรสุมตะวันออกเฉียงเหนือที่พัดปกคลุมอ่าวไทยและภาคใต้มีกำลังอ่อนลง ทำให้ภาคใต้มีฝนฟ้าคะนองบางแห่ง ส่วนคลื่นลมบริเวณอ่าวไทยมีกำลังปานกลาง โดยมีคลื่นสูงประมาณ 2 เมตร บริเวณที่มีฝนฟ้าคะนองคลื่นสูงมากกว่า 2 เมตร ขอให้ชาวเรือบริเวณดังกล่าวเดินเรือด้วยความระมัดระวัง และควรหลีกเลี่ยงการเดินเรือบริเวณที่มีฝนฟ้าคะนอง

1.2 สภาพฝน

ปริมาณฝนสูงสุด 5 อันดับ จากสำนักงานทรัพยากรน้ำแห่งชาติ เวลา 07.00 น. วันที่ 5 ธ.ค.63 ถึงเวลา 07.00 น. วันที่ 6 ธ.ค.63 ตามลำดับ ดังนี้

1. อ.เวียงสา จ.น่าน	วัดปริมาณฝนได้	38.0	มม.
2. อ.ลานสกา จ.นครศรีธรรมราช	วัดปริมาณฝนได้	24.5	มม.
3. อ.กะเปอร์ จ.ระนอง	วัดปริมาณฝนได้	22.5	มม.
4. อ.รัตนภูมิ จ.สงขลา	วัดปริมาณฝนได้	21.0	มม.
5. อ.เกาะพะงัน จ.สุราษฎร์ธานี	วัดปริมาณฝนได้	14.5	มม.

2. สถานการณ์น้ำท่าและสภาพน้ำในอ่างเก็บน้ำ

2.1 สถานการณ์น้ำท่าในลุ่มน้ำต่างๆ (ข้อมูล วันที่ 6 ธ.ค. 63 เวลา 06.00 น.)

แม่น้ำ	สถานี	ที่ตั้งสถานี	ตลิ่ง	ความจุ	ระดับน้ำ	ปริมาณน้ำ		ต่ำ(-) สูง(+) กว่าตลิ่ง	อยู่ใน เกณฑ์	แนวโน้ม
						วันนี้ ม.³ / ไร่.	เมื่อวาน ม.³ / ไร่.			
1. ปิง	P.1	สะพานนารัฐ อำเภอเมือง จังหวัดเชียงใหม่	3.70	445	1.42	14.70	12.50	-2.28	น้อย	เพิ่มขึ้น
ปิง	P.7A	สะพานบ้านห้วยยาง อำเภอเมือง จังหวัดกำแพงเพชร	5.34	3,000	0.28	73.71	73.71	-5.06	น้อย	ทรงตัว
ปิง	P.17	บ้านท่าจั่ว อำเภอบรรพตพิสัย จังหวัดนครสวรรค์	39.80	2,990	34.00	29.00	31.00	-5.80	น้อย	ลดลง
2. วัง	W.1C	สะพานเสตุวารี อำเภอเมือง จังหวัดลำปาง	5.20	651	-0.61	0.29	0.31	-5.81	น้อย	ทรงตัว
3. ยม	Y.1C	สะพานบ้านน้ำโค้ง อำเภอเมือง จังหวัดแพร่	8.20	993	0.01	2.93	2.93	-8.19	น้อย	ทรงตัว
4. น่าน	N.1	หน้าสำนักงานป่าไม้ อำเภอเมือง จังหวัดน่าน	7.00	1,217	-0.03	16.50	16.50	-7.03	น้อย	ทรงตัว
น่าน	N.5A	สะพานเอกาทรถ อำเภอเมือง จังหวัดพิษณุโลก	10.37	1,365	1.65	154.50	177.30	-8.72	น้อย	ลดลง
น่าน	N.67	สะพานบ้านเกษไชย อำเภอชุมแสง จังหวัดนครสวรรค์	28.30	1,579	19.61	214.00	220.00	-8.69	น้อย	ลดลง
5. เจ้าพระยา	C.2	ค่ายจิรประวัติ อำเภอเมือง จังหวัดนครสวรรค์	26.20	3,590	17.29	253.00	251.00	-8.91	น้อย	เพิ่มขึ้น
เจ้าพระยา	C.13	ท้ายเขื่อนเจ้าพระยา อำเภอสรรพยา จังหวัดชัยนาท	16.34	2,840	5.51	70.00	70.00	-10.83	น้อย	ทรงตัว
6. ป่าสัก	S.28	ท้ายเขื่อนป่าสักชลสิทธิ์ อำเภอพัฒนานิคม จังหวัดลพบุรี	31.46	1,175	17.42	20.00	14.00	-14.04	น้อย	เพิ่มขึ้น
7. มูล	M.7	สะพานเสรีประชาธิปไตย อำเภอเมือง จังหวัดอุบลราชธานี	7.00	2,300	2.87	369.50	366.00	-4.13	ปกติ	เพิ่มขึ้น
8. ชี	E.20A	บ้านบ้านฟ้าหยาด อำเภอมหาชนะชัย จังหวัดยโสธร	10.00	1,220	3.69	77.86	76.66	-6.31	น้อย	เพิ่มขึ้น
9. เพชรบุรี	B.9	บ้านสระเห็ด อำเภอท่ายาง จังหวัดเพชรบุรี	6.60	355	2.43	15.75	15.50	-4.17	น้อย	เพิ่มขึ้น
เพชรบุรี	B.6A	สะพานท่าเกวียน อำเภอแก่งกระจาน จังหวัดเพชรบุรี	6.00	260	0.59	0.95	1.05	-5.41	น้อย	ลดลง
เพชรบุรี	B.15	สะพานเทศบาล อำเภอเมือง จังหวัดเพชรบุรี	5.40	150	0.37	0.00	0.00	-5.03	น้อย	ทรงตัว
10. ทะเลสาบสงขลา	X.44	คลองอู่ตะเภา อำเภอหาดใหญ่ จังหวัดสงขลา	7.40	534	2.55	112.25	157.15	-4.85	ปกติ	ลดลง
ทะเลสาบสงขลา	X.170	บ้านคลองลำ อำเภอสวี นครินทร์ จังหวัดพัทลุง	25.20	290	21.21	18.45	20.70	-3.99	น้อย	ลดลง
11. ภาคใต้ฝั่งตะวันออก	X.180	สะพานเทศบาล อำเภอเมือง จังหวัดชุมพร	3.80	193	0.33	24.90	50.20	-3.47	น้อย	ลดลง
ภาคใต้ฝั่งตะวันออก	X.119A	สะพานสันต อำเภอสุโขทัย-โลก จังหวัดนครราชสีมา	8.20	203	9.17	284.35	300.80	0.97	ท่วม	ลดลง
ภาคใต้ฝั่งตะวันออก	X.53A	คลองชุมพร อำเภอเมือง จังหวัดชุมพร	9.30	143	2.92	7.20	11.20	-6.38	น้อย	ลดลง
ภาคใต้ฝั่งตะวันออก	X.212	คลองหลังสวน อำเภอหลังสวน จังหวัดชุมพร	6.00	1,460	0.59	125.00	213.60	-5.41	น้อย	ลดลง
12. ภาคใต้ฝั่งตะวันตก	X.234	บ้านป่าหมาก อำเภอเมือง จังหวัดตรัง	6.40	426	5.56	344.40	263.40	-0.84	มาก	เพิ่มขึ้น

○ น้ำใช้การทั้งประเทศ (อ่างเก็บน้ำขนาดใหญ่) ณ วันที่ 6 ธันวาคม 2563

- ปี 2559 มีน้ำ 27,006 ล้าน ลบ.ม. คิดเป็น 57%
- ปี 2562 มีน้ำ 22,294 ล้าน ลบ.ม. คิดเป็น 47%
- ปี 2563 มีน้ำ 20,500 ล้าน ลบ.ม. คิดเป็น 43%
- ปี 2563 **น้อยกว่า** ปี 2559 จำนวน 6,506 ล้าน ลบ.ม.
- ปี 2563 **น้อยกว่า** ปี 2562 จำนวน 1,794 ล้าน ลบ.ม.

○ น้ำใช้การในลุ่มเจ้าพระยา ณ วันที่ 6 ธันวาคม 2563

- ปี 2559 มีน้ำ 10,126 ล้าน ลบ.ม. คิดเป็น 56%
- ปี 2562 มีน้ำ 4,879 ล้าน ลบ.ม. คิดเป็น 27%
- ปี 2563 มีน้ำ 5,731 ล้าน ลบ.ม. คิดเป็น 32%
- ปี 2563 **น้อยกว่า** ปี 2559 จำนวน 4,395 ล้าน ลบ.ม.
- ปี 2563 **มากกว่า** ปี 2562 จำนวน 852 ล้าน ลบ.ม.

2.2 สภาพน้ำใช้การในอ่างเก็บน้ำขนาดใหญ่ (ข้อมูล วันที่ 6 ธ.ค. 63)

ภาค อ่างเก็บน้ำเขื่อน	ความจุ ที่ รณส. (ล้าน ม.³)	ความจุ ที่ รณก. (ล้าน ม.³)	ความจุน้ำ ใช้การ (ล้าน ม.³)	ณ วันที่							ไหลลง วันนี้ (ล้าน ม.³)	ระบาย วันนี้ (ล้าน ม.³)
				ปี2562		ปี2563			ปริมาณใช้การ (ล้าน ม.³)	%		
				ปริมาณ (ล้าน ม.³)	% รณก.	ปริมาณ (ล้าน ม.³)	% รณก.	ปริมาณใช้การ (ล้าน ม.³)				
เหนือ												
ภูมิพล*	13,462	13,462	9,662	5,765	43	5,636	42	1,836	14	19	2.25	6.50
สิริกิติ์*	10,508	9,510	6,660	5,039	53	5,620	59	2,770	29	42	1.60	8.99
แม่จัดสมบูรณ์ชล	323	265	253	156	59	144	54	132	50	52	0.03	0.00
แม่กวางอุดมธารา	295	263	249	73	28	114	43	100	38	40	0.17	0.04
กัวลม	106	106	103	57	54	70	66	66	62	64	1.08	0.12
กัวคองหมา	209	170	164	113	66	83	49	77	45	47	0.22	1.23
แควน้อยบำรุงแดน	1,080	939	896	471	50	431	46	388	41	43	0.00	1.12
แม่มอก	110	110	94	36	33	44	40	28	25	30	0.00	0.02
รวมภาคเหนือ	26,093	24,825	17,987	11,709	47	12,142	49	5,397	22	30	5.36	18.02
ตะวันออกเฉียงเหนือ												
ห้วยหลวง	136	136	129	65	48	63	46	56	42	44	0.00	0.11
น้ำอูน	780	520	475	297	57	244	47	199	38	42	0.00	0.20
น้ำพุง*	200	165	157	89	54	89	54	81	49	51	0.07	0.00
จุฬารัตน์*	181	164	127	47	29	157	96	120	73	94	0.03	0.00
อุบลรัตน์*	4,640	2,431	1,850	527	22	1,586	65	1,005	41	54	1.73	0.30
ลำปาว	2,450	1,980	1,880	1,535	78	980	49	880	44	47	0.00	0.11
ลำตะคอง	445	314	292	164	52	357	114	334	106	115	0.32	0.26
ลำพระเพลิง	242	155	154	25	16	154	100	153	99	100	0.08	0.00
มูลบน	350	141	134	50	36	146	103	139	98	103	0.22	0.33
ลำแซะ	325	275	268	91	33	243	88	236	86	88	0.19	0.03
ลำน้ำรอง	197	121	118	24	20	100	83	97	80	82	0.07	0.00
สิรินธร*	1,966	1,966	1,135	1,807	92	1,734	88	902	46	80	0.00	2.02
รวมภาคตอน.	11,911	8,368	6,676	4,722	56	5,853	70	4,202	50	63	2.71	3.36
กลาง												
ป่าสักชลสิทธิ์	960	960	957	299	31	739	77	736	77	77	0.00	1.73
ทับเสลา	190	160	143	37	23	145	91	128	80	90	0.00	0.00
กระเสียว	390	299	259	62	21	202	68	162	54	63	0.00	0.02
รวมภาคกลาง	1,540	1,419	1,135	398	28	1,087	77	1,027	72	76	0.00	1.75
ตะวันตก												
ศรีนครินทร์*	18,770	17,745	7,480	15,254	86	13,317	75	3,052	17	41	2.67	6.94
วชิราลงกรณ์*	11,000	8,860	5,848	7,319	83	4,819	54	1,807	20	31	2.19	6.93
รวมภาคตะวันตก	29,770	26,605	13,328	22,574	85	18,137	68	4,860	18	36	4.86	13.87
ตะวันออก												
ขุนด่านปราการชล	225	224	219	186	83	221	99	217	97	99	0.11	0.53
คลองสิียด	450	420	390	130	31	197	47	167	40	43	0.00	1.68
บางพระ	127	117	105	61	52	82	70	70	60	67	0.00	0.22
หนองปลาไหล	206	164	150	79	48	169	104	156	95	104	0.15	0.12
ประแสร์	322	295	275	136	46	231	78	211	72	77	0.00	0.00
นฤปดินทรจินดา	338	295	276	252	86	242	82	222	75	81	0.01	0.75
รวมภาคตะวันออก	1,668	1,515	760	843	56	1,143	75	1,043	69	74	0.27	3.30
ใต้												
แก่งกระจาน	900	710	645	485	68	540	76	475	67	74	0.57	2.16
ปราณบุรี	490	391	373	283	73	358	92	340	87	91	0.44	0.97
รัชชประภา*	6,144	5,639	4,287	3,818	68	3,729	66	2,377	42	55	4.53	0.00
บางยาง*	1,590	1,454	1,178	951	65	1,054	72	778	53	66	8.01	1.03
รวมภาคใต้	9,124	8,194	6,447	5,538	68	5,681	69	3,970	48	61	13.55	4.16
รวมทั้งประเทศ	80,106	70,926	46,333	45,784	65	44,042	62	20,500	29	43	26.75	44.45

ต่ำกว่า 30 %
รวม 2 แห่ง

ตั้งแต่ 31 - 50%
รวม 10 แห่ง

ตั้งแต่ 51-80%
รวม 12 แห่ง

มากกว่า 80%
รวม 11 แห่ง



2.3 สภาพน้ำในอ่างเก็บน้ำ 4 เขื่อนหลักกลุ่มเจ้าพระยา (ข้อมูล วันที่ 6 ธ.ค. 63)

สภาพน้ำในอ่างเก็บน้ำ ภูมิพล สิริกิติ์ แควน้อยฯ และป่าสักฯ วันที่ 6 ธันวาคม 2563

อ่างเก็บน้ำ	ปริมาณน้ำในอ่างฯ		ปริมาณน้ำใช้การได้		ปริมาณน้ำไหลลงอ่างฯ		ปริมาณน้ำระบาย		รับน้ำได้อีก ปี 2563	เปรียบเทียบน้ำใช้การ - น้อยกว่า / + มากกว่า ปี 2559
	ปี 2563	% ความจุ	ปริมาณน้ำ	% ใช้การ	วันนี้	เมื่อวาน	วันนี้	เมื่อวาน		
ภูมิพล	5,636	42	1,836	19	2.25	0.68	6.50	6.50	7,826	-1,588
สิริกิติ์	5,620	59	2,770	42	1.60	3.72	8.99	9.11	3,890	-2,086
ภูมิพล+สิริกิติ์	11,257	49	4,607	28	3.85	4.40	15.49	15.61	11,715	-3,674
แควน้อยฯ	431	46	388	43	0.00	0.00	1.12	1.12	508	-508
ป่าสักชลสิทธิ์	739	77	736	77	0.00	0.00	1.73	1.73	221	-214
รวมทั้งหมด	12,427	50	5,731	32	3.85	4.40	18.34	18.47	12,444	-4,396

(หน่วย : ล้าน ลบ.ม.)

2.4 สถานการณ์น้ำลุ่มน้ำเจ้าพระยา

แม่น้ำปิง ปริมาณน้ำไหลผ่านที่สถานี P.17 อ.บรรพตพิสัย จ.นครสวรรค์ วัดได้ 29.00 ลบ.ม./วินาที (เมื่อวาน 31.00 ลบ.ม./วินาที) ต่ำกว่าตลิ่ง 5.77 เมตร มี**แนวโน้มลดลง**

แม่น้ำน่าน ปริมาณน้ำไหลผ่านที่สถานี N.67 อ.ชุมแสง จ.นครสวรรค์ วัดได้ 214.00 ลบ.ม./วินาที (เมื่อวาน 220.00 ลบ.ม./วินาที) ต่ำกว่าตลิ่ง 8.63 เมตร มี**แนวโน้มลดลง**

แม่น้ำเจ้าพระยา ปริมาณน้ำไหลผ่านที่สถานี C.2 อ.เมืองนครสวรรค์ วัดได้ 253.00 ลบ.ม./วินาที (เมื่อวาน 251.00 ลบ.ม./วินาที) ต่ำกว่าตลิ่ง 8.92 เมตร มี**แนวโน้มลดลง** และมีปริมาณน้ำไหลผ่านท้ายเขื่อนเจ้าพระยา (C.13) ในอัตรา 70.00 ลบ.ม./วินาที (เมื่อวาน 70.00 ลบ.ม./วินาที) ไหลผ่านสถานีวัดน้ำ C.29A อ.บางไทร มีปริมาณน้ำไหลผ่านเฉลี่ย 118.00 ลบ.ม./วินาที (เมื่อวาน 75.00 ลบ.ม./วินาที)

2.5 สภาพน้ำในอ่างเก็บน้ำขนาดกลาง (ข้อมูล วันที่ 6 ธ.ค. 63)

ข้อมูลวันที่ 6 ธันวาคม 2563																			
สรุปอ่างขนาดกลางที่มีปริมาณในช่วง <=30 % 31 - 50 % >50-80% >80 - 100 % และ >100 %																			
		31 - 50 %				>50-80%				>80 - 100 %				>100 %					
ภาค	จำนวน	สขป.	จำนวน	ภาค	จำนวน	สขป.	จำนวน	ภาค	จำนวน	สขป.	จำนวน	ภาค	จำนวน	สขป.	จำนวน				
เหนือ	24	1	5	เหนือ	15	1	2	เหนือ	14	1	5	เหนือ	16	1	3	เหนือ	6	1	0
		2	14			2	10			2	4			2	9			2	2
		3	1			3	2			3	0			3	1			3	1
		4	4			4	1			4	5			4	3			4	3
ตะวันออก เฉียงเหนือ	10	5	5	ตะวันออก เฉียงเหนือ	40	5	19	ตะวันออก เฉียงเหนือ	50	5	13	ตะวันออก เฉียงเหนือ	83	5	15	ตะวันออก เฉียงเหนือ	35	5	1
		6	1			6	7			6	18			6	24			6	2
		7	2			7	11			7	13			7	15			7	6
		8	2			8	3			8	6			8	29			8	26
ตะวันออก	2	9	2	ตะวันออก	3	9	3	ตะวันออก	14	9	14	ตะวันออก	23	9	23	ตะวันออก	9	9	9
กลาง	3	10	3	กลาง	1	10	1	กลาง	5	10	4	กลาง	11	10	10	กลาง	2	10	1
		11	0			11	0			11	0			11	0			11	0
		12	0			12	0			12	1			12	1			12	1
ตะวันตก	0	13	0	ตะวันตก	1	13	1	ตะวันตก	0	13	0	ตะวันตก	4	13	4	ตะวันตก	2	13	2
ใต้	3	14	3	ใต้	2	14	2	ใต้	10	14	4	ใต้	18	14	7	ใต้	6	14	1
		15	0			15	0			15	1			15	7			15	5
		16	0			16	0			16	4			16	4			16	0
		17	0			17	0			17	1			17	0			17	0
		รวม	42			รวม	42			รวม	62			รวม	62			รวม	93

รวมทั้งหมด 412 แห่ง



ศูนย์ปฏิบัติการน้ำอัจฉริยะ (swoc)

SMART WATER OPERATION CENTER



2.6 สรุปผลการจัดสรรน้ำฤดูแล้งปี 2563/64 (1 พ.ย. 63 – 30 เม.ย. 64) ข้อมูล ณ 6 ธ.ค. 63

อ่างเก็บน้ำ	แผน (ล้าน ลบ.ม.)	ผลจัดสรรน้ำ (ล้าน ลบ.ม.)	คงเหลือ (ล้าน ลบ.ม.)
ทั่วประเทศ	15,701	2,858 (18%)	12,843 (82%)
เจ้าพระยา (4 เขื่อน)	4,000	644 (16%)	3,356 (84%)

3. วิเคราะห์สถานการณ์

3.1 คาดการณ์ปริมาณฝนจากแบบจำลองบรรยากาศจากกรมอุตุนิยมวิทยา (3วันล่วงหน้า)

- วันที่ 06 ธ.ค. 63 (06 ธ.ค. 63 เวลา 07.00 น. – 07 ธ.ค. 63 เวลา 07.00 น.) ไม่มีฝนตกเกิน 10 ม.ม. ในประเทศไทย
- วันที่ 07 พ.ย. 63 (07 ธ.ค.63 เวลา 07.00 น. – 08 ธ.ค. 63 เวลา 07.00 น.) ไม่มีฝนตกเกิน 10 ม.ม. ในประเทศไทย
- วันที่ 08 พ.ย. 63 (08 ธ.ค.63 เวลา 07.00 น. – 09 ธ.ค. 63 เวลา 07.00 น.) ไม่มีฝนตกเกิน 10 ม.ม. ในประเทศไทย

3.2 คาดการณ์ปริมาณน้ำ (วันที่ 7 ธ.ค. 63)

คาดการณ์ปริมาณน้ำไหลผ่านลุ่มน้ำปิงที่สถานี P.17 อ.บรรพตพิสัย จ.นครสวรรค์ จะมีปริมาณน้ำไหลผ่าน 27.00 ลบ.ม./วินาที มีแนวโน้มลดลง ลุ่มน้ำน่านที่สถานี N.67 อ.ชุมแสง จ.นครสวรรค์ จะมีปริมาณน้ำไหลผ่าน 203.00 ลบ.ม./วินาที มีแนวโน้มลดลง โดยจะทำให้ในลุ่มน้ำเจ้าพระยาที่สถานี C.2 อ.เมืองนครสวรรค์ จ.นครสวรรค์ จะมีปริมาณน้ำไหลผ่าน 250.00 ลบ.ม./วินาที มีแนวโน้มลดลง

4. รายงานสถานการณ์ค่าความเค็ม (ข้อมูล วันที่ 6 ธ.ค. 63 เวลา 07:00 น.)

แม่น้ำ	สถานีเฝ้าระวัง	เกณฑ์เฝ้าระวัง (กรัม/ลิตร)	ค่าความเค็ม (กรัม/ลิตร)
เจ้าพระยา	ประปาสำแล	0.25	0.18
ปราจีน-บางปะกง	บางกระเจ็ด	2.00	0.14
ท่าจีน	ปากคลองจินดา	0.75	0.39
แม่กลอง	ปากคลองดำเนินสะดวก	2.00	0.17

5. สถานการณ์อุทกภัย และการให้ความช่วยเหลือ

สถานการณ์อุทกภัยจำนวน 4 จังหวัด ได้แก่ จังหวัดนครศรีธรรมราช สุราษฎร์ธานี ตรัง และนราธิวาส อำเภอที่ได้รับผลกระทบ 36 อำเภอ กรมชลประทานให้ความช่วยเหลือพื้นที่ประสบอุทกภัย แบ่งเป็น เครื่องสูบน้ำ จำนวน 76 เครื่อง เครื่องผลักดันน้ำ จำนวน 40 เครื่อง และHydro Flow 9 เครื่อง

การให้ความช่วยเหลืออุทกภัย (พื้นที่ภาคใต้) ปี 2563 กรมชลประทาน									
ที่	จังหวัด	สชป.	อำเภอที่ได้รับผลกระทบ	การช่วยเหลือ					
				เครื่องสูบน้ำ (เครื่อง)		เครื่องผลักดันน้ำ (เครื่อง)		Hydro Flow (เครื่อง)	
1	นครศรีธรรมราช	15	23	38	อ.ทุ่งใหญ่ (3) อ.ชะอวด (5) อ.เมือง (7) อ.ปากพนัง (19) อ.เชียรใหญ่ (4)	34	อ.เมือง (20) อ.ปากพนัง (12) อ.เชียรใหญ่ (2)	-	
2	สุราษฎร์ธานี	15	11	4	อ.ไชยา (4)	-		-	
3	ตรัง	16	1	23	อ.เมือง (23)	-		-	
4	นราธิวาส	17	1	11	อ.เมือง (6) อ.ตากใบ (3) อ.สุโหงปาตี (2)	6	อ.สุโหงปาตี (2) อ.ตากใบ (4)	9	อ.เจาะไอร้อง (2) อ.ตากใบ (6) อ.สุโหงปาตี (1)
รวมการช่วยเหลือ			36	76		40		9	

ข้อมูล ณ วันที่ 6 ธันวาคม 2563 เวลา 07.00 น.