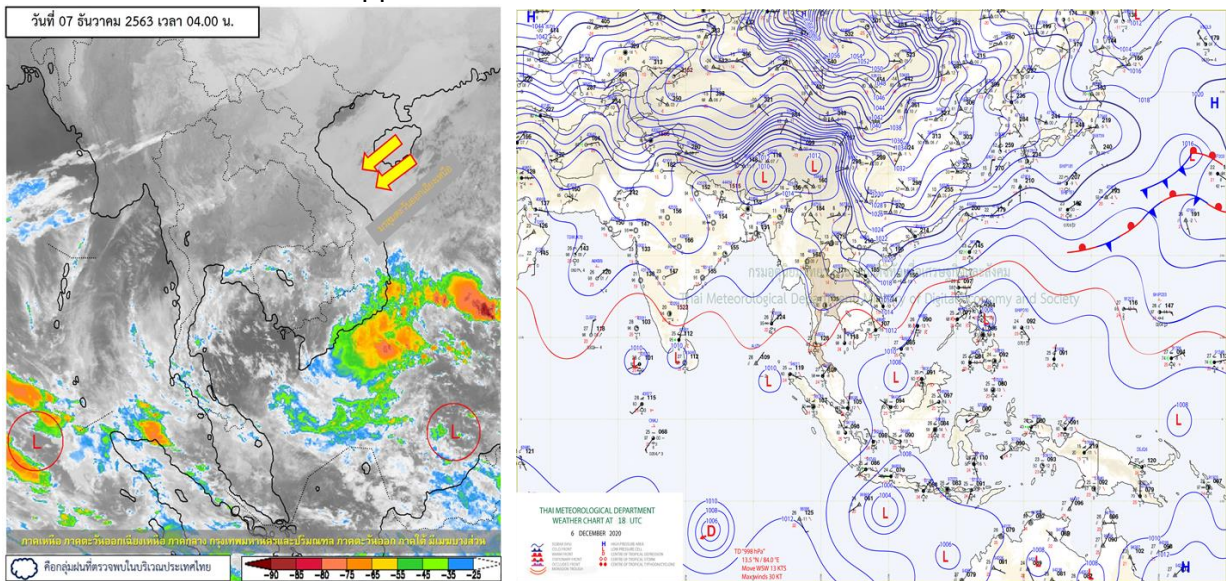




รายงานสรุปศูนย์ปฏิบัติการน้ำอัจฉริยะ
เรื่อง สถานการณ์น้ำและการเฝ้าระวัง
ประจำวันจันทร์ที่ 7 ธันวาคม พ.ศ. 2563

1. สภาพอากาศและปริมาณฝน

1.1 สภาพอากาศ (กรมอุตุนิยมวิทยา)



บริเวณความกดอากาศสูงหรือมวลอากาศเย็นกำลังค่อนข้างแรงปกคลุมประเทศไทยตอนบน ลักษณะเช่นนี้ทำให้มีอากาศหนาวและอุณหภูมิลดลงอีก 1-2 องศาเซลเซียส ส่วนบริเวณยอดดอยและยอดภูมีอากาศหนาวถึงหนาวจัดกับมีน้ำค้างแข็งบางพื้นที่ สำหรับมรสุมตะวันออกเฉียงเหนือที่พัดปกคลุมอ่าวไทยและภาคใต้มีกำลังปานกลาง ทำให้ภาคใต้มีฝนฟ้าคะนองบางแห่ง ส่วนคลื่นลมบริเวณอ่าวไทยมีกำลังปานกลาง โดยอ่าวไทยตอนล่างมีคลื่นสูงประมาณ 2 เมตร ขอให้ชาวเรือบริเวณดังกล่าวเดินเรือด้วยความระมัดระวัง และควรหลีกเลี่ยงการเดินทางเรือบริเวณที่มีฝนฟ้าคะนอง

1.2 สภาพฝน

ปริมาณฝนสูงสุด 5 อันดับ จากสำนักงานทรัพยากรน้ำแห่งชาติ เวลา 07.00 น. วันที่ 6 ธ.ค.63 ถึงเวลา 07.00 น. วันที่ 7 ธ.ค.63 ตามลำดับ ดังนี้

1. อ.สุโขทัย จ.นครราชสีมา	วัดปริมาณฝนได้	24.2	มม.
2. อ.ทุ่งหัวช้าง จ.ลำพูน	วัดปริมาณฝนได้	15.5	มม.
3. อ.ศรีบรรพต จ.พัทลุง	วัดปริมาณฝนได้	15.0	มม.
4. อ.เวียงแก่น จ.เชียงราย	วัดปริมาณฝนได้	7.0	มม.
5. อ.เวียงสา จ.น่าน	วัดปริมาณฝนได้	7.0	มม.

2. สถานการณ์น้ำท่าและสภาพน้ำในอ่างเก็บน้ำ

2.1 สถานการณ์น้ำท่าในลุ่มน้ำต่างๆ (ข้อมูล วันที่ 7 ธ.ค. 63 เวลา 06.00 น.)

แม่น้ำ	สถานี	ที่ตั้งสถานี	ตลิ่ง	ความจุ	ระดับน้ำ	ปริมาณน้ำ		ต่ำ(-) สูง(+) กว่าตลิ่ง	อยู่ใน เกณฑ์	แนวโน้ม
						วันนี้	เมื่อวาน			
			ม.	ม. ³ /ริ.	ม.	ม. ³ /ริ.	ม. ³ /ริ.			
1. ปิง	P.1	สะพานนารัฐ อำเภอเมือง จังหวัดเชียงใหม่	3.70	445	1.34	12.50	14.70	-2.36	น้อย	ลดลง
ปิง	P.7A	สะพานบ้านห้วยยาง อำเภอเมือง จังหวัดกำแพงเพชร	5.34	3,000	0.30	77.90	73.71	-5.04	น้อย	เพิ่มขึ้น
ปิง	P.17	บ้านท่าจิว อ่างเก็บพรตพิสัย จังหวัดนครสวรรค์	39.80	2,990	34.00	29.00	29.00	-5.80	น้อย	ทรงตัว
2. วัง	W.1C	สะพานเสตุวารี อำเภอเมือง จังหวัดลำปาง	5.20	651	-0.74	0.16	0.29	-5.94	น้อย	ทรงตัว
3. ยม	Y.1C	สะพานบ้านน้ำโค้ง อำเภอเมือง จังหวัดแพร่	8.20	993	0.01	2.93	2.93	-8.19	น้อย	ทรงตัว
4. น่าน	N.1	หน้าสำนักงานป่าไม้ อำเภอเมือง จังหวัดน่าน	7.00	1,217	-0.03	16.50	16.50	-7.03	น้อย	ทรงตัว
น่าน	N.5A	สะพานเอกาทศรถ อำเภอเมือง จังหวัดพิษณุโลก	10.37	1,365	1.11	100.70	154.50	-9.26	น้อย	ลดลง
น่าน	N.67	สะพานบ้านเกยไชย อำเภอชุมแสง จังหวัดนครสวรรค์	28.30	1,579	19.40	195.00	214.00	-8.90	น้อย	ลดลง
5. เจ้าพระยา	C.2	ค่ายจิรประวัติ อำเภอเมือง จังหวัดนครสวรรค์	26.20	3,590	17.21	242.00	253.00	-8.99	น้อย	ลดลง
เจ้าพระยา	C.13	ท้ายเขื่อนเจ้าพระยา อำเภอสรรพยา จังหวัดชัยนาท	16.34	2,840	5.78	90.00	70.00	-10.56	น้อย	เพิ่มขึ้น
6. ป่าสัก	S.28	ท้ายเขื่อนป่าสักชลสิทธิ์ อำเภอพัฒนานิคม จังหวัดลพบุรี	31.46	1,175	17.42	20.00	20.00	-14.04	น้อย	ทรงตัว
7. มูล	M.7	สะพานเสรีประชาธิปไตย อำเภอเมือง จังหวัดอุบลราชธานี	7.00	2,300	2.93	392.00	369.50	-4.07	ปกติ	เพิ่มขึ้น
8. ซี	E.20A	บ้านบ้านฟ้าหยาด อำเภอหนองหาน จังหวัดอุดรธานี	10.00	1,220	3.78	83.00	77.86	-6.22	น้อย	เพิ่มขึ้น
9. เพชรบุรี	B.9	บ้านสาระเห็ด อำเภอท่ายาง จังหวัดเพชรบุรี	6.60	355	2.42	15.50	15.75	-4.18	น้อย	ลดลง
เพชรบุรี	B.6A	สะพานท่ากรวย อำเภอแก่งกระจาน จังหวัดเพชรบุรี	6.00	260	0.55	0.75	0.95	-5.45	น้อย	ลดลง
เพชรบุรี	B.15	สะพานเทศบาล อำเภอเมือง จังหวัดเพชรบุรี	5.40	150	0.51	1.66	0.00	-4.89	น้อย	เพิ่มขึ้น
10. ทะเลสาบสงขลา	X.44	คลองอู่ตะเภา อำเภอหาดใหญ่ จังหวัดสงขลา	7.40	534	2.03	84.50	112.25	-5.37	ปกติ	ลดลง
ทะเลสาบสงขลา	X.170	บ้านคลองลำ อำเภอศรีนครินทร์ จังหวัดพัทลุง	25.20	290	21.19	17.60	18.45	-4.01	น้อย	ลดลง
11. ภาคใต้ฝั่งตะวันออก	X.180	สะพานเทศบาล อำเภอเมือง จังหวัดชุมพร	3.80	193	0.24	22.20	24.90	-3.56	น้อย	ลดลง
ภาคใต้ฝั่งตะวันออก	X.119A	สะพานสันต อำเภอสุโขทัย-โก-ลก จังหวัดนครราชสีมา	8.20	203	8.60	231.50	284.35	0.40	ท่วม	ลดลง
ภาคใต้ฝั่งตะวันออก	X.53A	คลองชุมพร อำเภอเมือง จังหวัดชุมพร	9.30	143	2.76	5.60	7.20	-6.54	น้อย	ลดลง
ภาคใต้ฝั่งตะวันออก	X.212	คลองหลังสวน อำเภอหลังสวน จังหวัดชุมพร	6.00	1,460	0.34	100.60	125.00	-5.66	น้อย	ลดลง
12 ภาคใต้ฝั่งตะวันตก	X.234	บ้านป่าหมาก อำเภอเมือง จังหวัดตรัง	6.40	426	5.40	330.00	344.40	-1.00	มาก	ลดลง

○ น้ำใช้การทั่วประเทศ (อ่างเก็บน้ำขนาดใหญ่) ณ วันที่ 7 ธันวาคม 2563

- ปี 2559 มีน้ำ 26,977 ล้าน ลบ.ม. คิดเป็น 58%
- ปี 2562 มีน้ำ 22,230 ล้าน ลบ.ม. คิดเป็น 47%
- ปี 2563 มีน้ำ 20,468 ล้าน ลบ.ม. คิดเป็น 43%
- ปี 2563 **น้อยกว่า** ปี 2559 จำนวน 6,509 ล้าน ลบ.ม.
- ปี 2563 **น้อยกว่า** ปี 2562 จำนวน 1,762 ล้าน ลบ.ม.

○ น้ำใช้การในกลุ่มเจ้าพระยา ณ วันที่ 7 ธันวาคม 2563

- ปี 2559 มีน้ำ 10,109 ล้าน ลบ.ม. คิดเป็น 56%
- ปี 2562 มีน้ำ 4,863 ล้าน ลบ.ม. คิดเป็น 27%
- ปี 2563 มีน้ำ 5,715 ล้าน ลบ.ม. คิดเป็น 31%
- ปี 2563 **น้อยกว่า** ปี 2559 จำนวน 4,394 ล้าน ลบ.ม.
- ปี 2563 **มากกว่า** ปี 2562 จำนวน 852 ล้าน ลบ.ม.

2.2 สภาพน้ำใช้การในอ่างเก็บน้ำขนาดใหญ่ (ข้อมูล วันที่ 7 ธ.ค. 63)

อ่างเก็บน้ำเขื่อน	ความจุ ที่ รณส. (ล้าน ม.³)	ความจุ ที่ รณก. (ล้าน ม.³)	ความจุน้ำ ใช้การ (ล้าน ม.³)	ณ วันที่								ไหลลง วันนี้ (ล้าน ม.³)	ระบาย วันนี้ (ล้าน ม.³)
				ปี2562		ปี2563							
				ปริมาตร (ล้าน ม.³)	% รณก.	ปริมาตร (ล้าน ม.³)	% รณก.	ปริมาตรใช้การ (ล้าน ม.³)	% รณก.	% ใช้การ			
เหนือ													
ภูมิพล*	13,462	13,462	9,662	5,760	43	5,632	42	1,832	14	19	2.13	6.50	
สิริกิติ์*	10,508	9,510	6,660	5,032	53	5,612	59	2,762	29	41	1.62	9.01	
แม่จัดสมบูรณ์ชล	323	265	253	156	59	144	54	132	50	52	0.03	0.11	
แม่กวางอุดมธารา	295	263	249	73	28	114	43	100	38	40	0.19	0.04	
กัวลม	106	106	103	57	54	70	66	67	63	65	0.72	0.12	
กัวคองหมา	209	170	164	112	66	83	49	76	45	47	0.00	0.59	
แควน้อยบำรุงแดน	1,080	939	896	470	50	431	46	388	41	43	1.20	1.12	
แม่มอก	110	110	94	36	33	44	40	28	25	30	0.02	0.02	
รวมภาคเหนือ	26,093	24,825	17,987	11,696	47	12,129	49	5,384	22	30	5.91	17.51	
ตะวันออกเฉียงเหนือ													
ห้วยหลวง	136	136	129	65	48	63	46	56	41	44	0.00	0.11	
น้ำอูน	780	520	475	296	57	244	47	199	38	42	0.00	0.21	
น้ำพุง*	200	165	157	89	54	89	54	81	49	51	0.07	0.00	
จุฬารัตน์*	181	164	127	47	29	157	96	120	73	94	0.13	0.00	
อุบลรัตน์*	4,640	2,431	1,850	527	22	1,583	65	1,002	41	54	0.00	0.30	
ลำปาว	2,450	1,980	1,880	1,533	77	978	49	878	44	47	0.00	0.11	
ลำตะคอง	445	314	292	164	52	357	113	334	106	115	0.25	0.26	
ลำพระเพลิง	242	155	154	25	16	155	100	153	99	100	0.20	0.00	
มูลบน	350	141	134	50	36	145	103	138	98	103	0.18	0.30	
ลำแซะ	325	275	268	91	33	243	88	236	86	88	0.19	0.03	
ลำน้ำกรอง	197	121	118	24	20	100	83	97	80	82	0.10	0.00	
สิรินธร*	1,966	1,966	1,135	1,804	92	1,728	88	897	46	79	0.00	2.02	
รวมภาคตอน.	11,911	8,368	6,676	4,714	56	5,841	70	4,191	50	62	1.10	3.34	
กลาง													
ป่าสักชลสิทธิ์	960	960	957	297	31	737	77	734	76	77	0.00	1.73	
ทับเสลา	190	160	143	37	23	145	91	128	80	90	0.00	0.00	
กระเสียว	390	299	259	62	21	202	68	162	54	63	0.00	0.02	
รวมภาคกลาง	1,540	1,419	1,135	396	28	1,084	76	1,024	72	75	0.00	1.75	
ตะวันตก													
ศรีนครินทร์*	18,770	17,745	7,480	15,243	86	13,314	75	3,049	17	41	4.85	6.98	
วชิราลงกรณ์*	11,000	8,860	5,848	7,298	82	4,814	54	1,802	20	31	2.37	7.11	
รวมภาคตะวันตก	29,770	26,605	13,328	22,541	85	18,128	68	4,851	18	36	7.22	14.09	
ตะวันออก													
ขุนด่านปราการชล	225	224	219	185	83	221	99	216	97	99	0.07	0.43	
คลองสิียด	450	420	390	129	31	196	47	166	39	42	0.00	1.68	
บางพระ	127	117	105	60	52	82	70	70	59	66	0.02	0.22	
หนองปลาไหล	206	164	150	78	47	169	103	155	95	103	0.14	0.12	
ประแสร์	322	295	275	135	46	231	78	211	72	77	0.00	0.00	
นฤปดินทรจินดา	338	295	276	251	85	241	82	222	75	80	0.04	0.50	
รวมภาคตะวันออก	1,668	1,515	760	838	55	1,139	75	1,040	69	73	0.26	2.95	
ใต้													
แก่งกระจาน	900	710	645	483	68	539	76	474	67	73	1.01	1.73	
ปราณบุรี	490	391	373	283	72	357	91	340	87	91	0.44	0.97	
รัชชประภา*	6,144	5,639	4,287	3,815	68	3,732	66	2,380	42	56	3.13	0.00	
บางยาง*	1,590	1,454	1,178	954	66	1,060	73	784	54	67	7.65	1.09	
รวมภาคใต้	9,124	8,194	6,447	5,535	68	5,688	69	3,978	49	61	12.23	3.78	
รวมทั้งประเทศ	80,106	70,926	46,333	45,720	64	44,010	62	20,468	29	43	26.72	43.43	

ต่ำกว่า 30 %
รวม 2 แห่ง

ตั้งแต่ 31 - 50%
รวม 10 แห่ง

ตั้งแต่ 51-80%
รวม 13 แห่ง

มากกว่า 80%
รวม 10 แห่ง



2.3 สภาพน้ำในอ่างเก็บน้ำ 4 เขื่อนหลักกลุ่มเจ้าพระยา (ข้อมูล วันที่ 7 ธ.ค. 63)

สภาพน้ำในอ่างเก็บน้ำ ภูมิพล สิริกิติ์ แควน้อยฯ และป่าสักฯ วันที่ 7 ธันวาคม 2563

อ่างเก็บน้ำ	ปริมาณน้ำในอ่างฯ		ปริมาณน้ำใช้การได้		ปริมาณน้ำไหลลงอ่างฯ		ปริมาณน้ำระบาย		รับน้ำได้อีก ปี 2563	เปรียบเทียบน้ำใช้การ - น้อยกว่า / + มากกว่า ปี 2559
	ปี 2563	% ความจุ	ปริมาณน้ำ	% ใช้การ	วันนี้	เมื่อวาน	วันนี้	เมื่อวาน		
ภูมิพล	5,632	42	1,832	19	2.13	2.25	6.50	6.50	7,830	-1,591
สิริกิติ์	5,612	59	2,762	41	1.62	1.60	9.01	8.99	3,898	-2,087
ภูมิพล+สิริกิติ์	11,244	49	4,594	28	3.75	3.85	15.51	15.49	11,728	-3,678
แควน้อยฯ	431	46	388	43	1.20	0.00	1.12	1.12	508	-503
ป่าสักชลสิทธิ์	737	77	734	77	0.00	0.00	1.73	1.73	223	-213
รวมทั้งหมด	12,411	50	5,715	31	4.95	3.85	18.37	18.34	12,460	-4,394

(หน่วย : ล้าน ลบ.ม.)

2.4 สถานการณ์น้ำลุ่มน้ำเจ้าพระยา

แม่น้ำปิง ปริมาณน้ำไหลผ่านที่สถานี P.17 อ.บรรพตพิสัย จ.นครสวรรค์ วัดได้ 29.00 ลบ.ม./วินาที (เมื่อวาน 29.00 ลบ.ม./วินาที) ต่ำกว่าตลิ่ง 5.80 เมตร มี**แนวโน้มทรงตัว**

แม่น้ำน่าน ปริมาณน้ำไหลผ่านที่สถานี N.67 อ.ชุมแสง จ.นครสวรรค์ วัดได้ 195.00 ลบ.ม./วินาที (เมื่อวาน 214.00 ลบ.ม./วินาที) ต่ำกว่าตลิ่ง 8.90 เมตร มี**แนวโน้มลดลง**

แม่น้ำเจ้าพระยา ปริมาณน้ำไหลผ่านที่สถานี C.2 อ.เมืองนครสวรรค์ วัดได้ 242.00 ลบ.ม./วินาที (เมื่อวาน 253.00 ลบ.ม./วินาที) ต่ำกว่าตลิ่ง 8.99 เมตร มี**แนวโน้มลดลง** และมีปริมาณน้ำไหลผ่านท้ายเขื่อนเจ้าพระยา (C.13) ในอัตรา 90.00 ลบ.ม./วินาที (เมื่อวาน 70.00 ลบ.ม./วินาที) ไหลผ่านสถานีวัดน้ำ C.29A อ.บางไทร มีปริมาณน้ำไหลผ่านเฉลี่ย 127.00 ลบ.ม./วินาที (เมื่อวาน 118.00 ลบ.ม./วินาที)

2.5 สภาพน้ำในอ่างเก็บน้ำขนาดกลาง (ข้อมูล วันที่ 7 ธ.ค. 63)

ข้อมูลวันที่ 7 ธันวาคม 2563																			
สรุปอ่างขนาดกลางที่มีปริมาณในช่วง <=30% 31 - 50% >50-80% >80 - 100% และ >100%																			
		31 - 50 %				>50-80%				>80 - 100 %				>100 %					
ภาค	จำนวน	สขป.	จำนวน	ภาค	จำนวน	สขป.	จำนวน	ภาค	จำนวน	สขป.	จำนวน	ภาค	จำนวน	สขป.	จำนวน				
เหนือ	24	1	5	เหนือ	15	1	2	เหนือ	14	1	5	เหนือ	16	1	3	เหนือ	6	1	0
		2	14			2	10			2	4			2	9			2	2
		3	1			3	2			3	0			3	1			3	1
		4	4			4	1			4	5			4	3			4	3
ตะวันออก เฉียงเหนือ	10	5	5	ตะวันออก เฉียงเหนือ	40	5	19	ตะวันออก เฉียงเหนือ	49	5	13	ตะวันออก เฉียงเหนือ	87	5	15	ตะวันออก เฉียงเหนือ	32	5	1
		6	1			6	7			6	18			6	24			6	2
		7	2			7	11			7	12			7	17			7	5
		8	2			8	3			8	6			8	31			8	24
ตะวันออก	2	9	2	ตะวันออก	4	9	4	ตะวันออก	13	9	13	ตะวันออก	24	9	24	ตะวันออก	8	9	8
กลาง	3	10	3	กลาง	1	10	1	กลาง	5	10	4	กลาง	11	10	10	กลาง	2	10	1
		11	0			11	0			11	0			11	0			11	0
		12	0			12	0			12	1			12	1			12	1
ตะวันตก	0	13	0	ตะวันตก	1	13	1	ตะวันตก	0	13	0	ตะวันตก	4	13	4	ตะวันตก	2	13	2
ใต้	3	14	3	ใต้	2	14	2	ใต้	11	14	4	ใต้	17	14	7	ใต้	6	14	1
		15	0			15	0			15	2			15	6			15	5
		16	0			16	0			16	4			16	4			16	0
		17	0			17	0			17	1			17	0			17	0
		รวม	42			รวม	42			รวม	63			รวม	63			รวม	92

รวมทั้งหมด 412 แห่ง



ศูนย์ปฏิบัติการน้ำอัจฉริยะ (swoc)

SMART WATER OPERATION CENTER



2.6 สรุปผลการจัดสรรน้ำฤดูแล้งปี 2563/64 (1 พ.ย. 63 – 30 เม.ย. 64) ข้อมูล ณ 7 ธ.ค. 63

อ่างเก็บน้ำ	แผน (ล้าน ลบ.ม.)	ผลจัดสรรน้ำ (ล้าน ลบ.ม.)	คงเหลือ (ล้าน ลบ.ม.)
ทั้งประเทศ	15,701	2,919 (19%)	12,782 (81%)
เจ้าพระยา (4 เขื่อน)	4,000	663 (17%)	3,337 (83%)

3. วิเคราะห์สถานการณ์

3.1 คาดการณ์ปริมาณฝนจากแบบจำลองบรรยากาศจากกรมอุตุนิยมวิทยา (3วันล่วงหน้า)

- วันที่ 7 ธ.ค. 63 (7 ธ.ค. 63 เวลา 07.00 น. – 8 ธ.ค. 63 เวลา 07.00 น.) มีฝนตกปานกลาง (10.1 – 35.0 มม.) บริเวณพื้นที่ จ.ปัตตานี และ จ.นราธิวาส
- วันที่ 8 พ.ย. 63 (8 ธ.ค.63 เวลา 07.00 น. – 9 ธ.ค. 63 เวลา 07.00 น.) มีฝนตกปานกลาง (10.1 – 35.0 มม.) บริเวณพื้นที่ จ.นครศรีธรรมราช จ.พัทลุง จ.สงขลา และ จ.ยะลา มีฝนตกหนัก (35.1-90.0 มม.) บริเวณพื้นที่ จ.ปัตตานี และ จ.นราธิวาส
- วันที่ 9 พ.ย. 63 (9 ธ.ค.63 เวลา 07.00 น. – 10 ธ.ค. 63 เวลา 07.00 น.) มีฝนตกปานกลาง (10.1 – 35.0 มม.) บริเวณพื้นที่ จ.นครศรีธรรมราช จ.กระบี่ จ.ตรัง จ.พัทลุง จ.สตูล จ.สงขลา จ.ปัตตานี จ.ยะลา และ จ.นราธิวาส

3.2 คาดการณ์ปริมาณน้ำ (วันที่ 8 ธ.ค. 63)

คาดการณ์ปริมาณน้ำไหลผ่านลุ่มน้ำปิงที่สถานี P.17 อ.บรรพตพิสัย จ.นครสวรรค์ จะมีปริมาณน้ำไหลผ่าน 28.00 ลบ.ม./วินาที มีแนวโน้มลดลง ลุ่มน้ำน่านที่สถานี N.67 อ.ชุมแสง จ.นครสวรรค์ จะมีปริมาณน้ำไหลผ่าน 190.00 ลบ.ม./วินาที มีแนวโน้มลดลง โดยจะทำให้ในลุ่มน้ำเจ้าพระยาที่สถานี C.2 อ.เมืองนครสวรรค์ จ.นครสวรรค์ จะมีปริมาณน้ำไหลผ่าน 235.00 ลบ.ม./วินาที มีแนวโน้มลดลง

4. รายงานสถานการณ์ค่าความเค็ม (ข้อมูล วันที่ 7 ธ.ค. 63 เวลา 07:00 น.)

แม่น้ำ	สถานีเฝ้าระวัง	เกณฑ์เฝ้าระวัง (กรัม/ลิตร)	ค่าความเค็ม (กรัม/ลิตร)
เจ้าพระยา	ประปาสำแล	0.25	0.18
ปราจีน-บางปะกง	บางกระเจ็ด	2.00	0.15
ท่าจีน	ปากคลองจินดา	0.75	0.39
แม่กลอง	ปากคลองดำเนินสะดวก	2.00	0.17

5. สถานการณ์อุทกภัย และการให้ความช่วยเหลือ

สถานการณ์อุทกภัยจำนวน 4 จังหวัด ได้แก่ จังหวัดนครศรีธรรมราช สุราษฎร์ธานี ตรัง และนราธิวาส อำเภอที่ได้รับผลกระทบ 36 อำเภอ กรมชลประทานให้ความช่วยเหลือพื้นที่ประสบอุทกภัย แบ่งเป็น เครื่องสูบน้ำ จำนวน 104 เครื่อง เครื่องผลักดันน้ำ จำนวน 78 เครื่อง และ Hydro Flow 9 เครื่อง

การให้ความช่วยเหลืออุทกภัย (พื้นที่ภาคใต้) ปี 2563 กรมชลประทาน									
ที่	จังหวัด	สชป.	อำเภอที่ได้รับผลกระทบ	การช่วยเหลือ					
				เครื่องสูบน้ำ (เครื่อง)		เครื่องผลักดันน้ำ (เครื่อง)		Hydro Flow (เครื่อง)	
1	นครศรีธรรมราช	15	18	46	อ.ทุ่งใหญ่ (3) อ.ชะอวด (5) อ.เมือง (8) อ.ปากพนัง (26) อ.เชียรใหญ่ (4)	44	อ.เมือง (20) อ.ปากพนัง (22) อ.เชียรใหญ่ (2)	-	
2	สุราษฎร์ธานี	15	16	24	อ.ไชยา (4) อ.พุนพิน (12) อ.เมือง (8)	26	อ.ไชยา (6) อ.พุนพิน (12) อ.เมือง (8)	-	
3	ตรัง	16	1	23	อ.เมือง (23)	-		-	
4	นราธิวาส	17	1	11	อ.เมือง (6) อ.ตากใบ (3) อ.สุไหงปาดี (2)	8	อ.สุไหงปาดี (4) อ.ตากใบ (4)	9	อ.เจาะไอร้อง (2) อ.ตากใบ (6) อ.สุไหงปาดี (1)
รวมการช่วยเหลือ			36	104		78		9	

ข้อมูล ณ วันที่ 7 ธันวาคม 2563 เวลา 07.00 น.