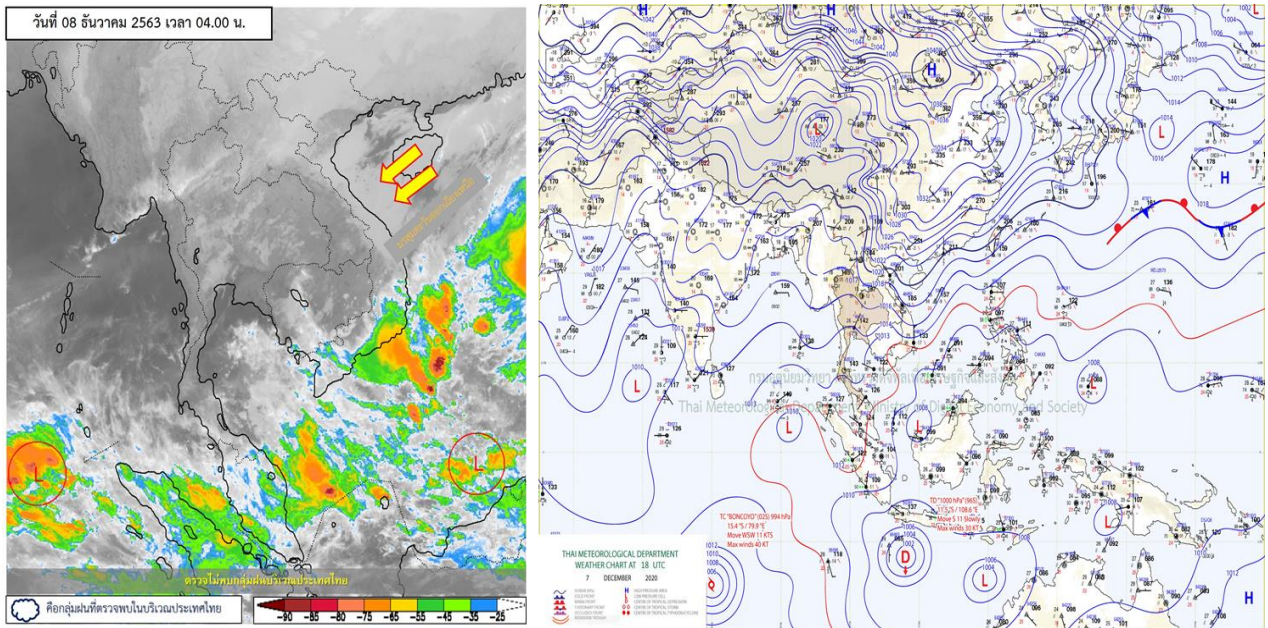




รายงานสรุปศูนย์ปฏิบัติการน้ำอัจฉริยะ
เรื่อง สถานการณ์น้ำและการเฝ้าระวัง
ประจำวันอังคารที่ 8 ธันวาคม พ.ศ. 2563

1. สภาพอากาศและปริมาณฝน

1.1 สภาพอากาศ (กรมอุตุนิยมวิทยา)



บริเวณความกดอากาศสูงหรือมวลอากาศเย็นกำลังค่อนข้างแรงปกคลุมประเทศไทยตอนบน และลมตะวันตกในระดับบนได้พัดพาความหนาวเย็นจากประเทศเมียนมาเข้าปกคลุมบริเวณภาคเหนือ ลักษณะเช่นนี้ทำให้บริเวณดังกล่าวมีอากาศเย็นถึงหนาวและมีลมแรง อุณหภูมิลดลง 1-2 องศาเซลเซียส และบริเวณยอดดอยมีอากาศหนาวถึงหนาวจัดกับมีน้ำค้างแข็งบางพื้นที่ สำหรับมรสุมตะวันออกเฉียงเหนือที่พัดปกคลุมอ่าวไทยและภาคใต้มีกำลังปานกลาง ทำให้ภาคใต้มีฝนฟ้าคะนองบางแห่ง ส่วนคลื่นลมบริเวณอ่าวไทยมีกำลังอ่อนลง คลื่นสูงประมาณ 1-2 เมตร ขอให้ชาวเรือเดินเรือด้วยความระมัดระวัง

1.2 สภาพฝน

ปริมาณฝนสูงสุด 5 อันดับ จากสำนักงานทรัพยากรน้ำแห่งชาติ เวลา 07.00 น. วันที่ 7 ธ.ค.63 ถึงเวลา 07.00 น. วันที่ 8 ธ.ค.63 ตามลำดับ ดังนี้

1. อ.สุโขทัย จ.นครราชสีมา	วัดปริมาณฝนได้	21.4	มม.
2. อ.ตะกั่วป่า จ.พังงา	วัดปริมาณฝนได้	19.0	มม.
3. อ.ทุ่งหัวช้าง จ.ลำพูน	วัดปริมาณฝนได้	17.5	มม.
4. อ.เมืองพิษณุโลก จ.พิษณุโลก	วัดปริมาณฝนได้	8.8	มม.
5. อ.พิปูน จ.นครศรีธรรมราช	วัดปริมาณฝนได้	6.0	มม.

2. สถานการณ์น้ำท่าและสภาพน้ำในอ่างเก็บน้ำ

2.1 สถานการณ์น้ำท่าในลุ่มน้ำต่างๆ (ข้อมูล วันที่ 8 ธ.ค. 63 เวลา 06.00 น.)

แม่น้ำ	สถานี	ที่ตั้งสถานี			ตลิ่ง ม.	ความจุ ม. ³ / ริ.	ระดับน้ำ ม.	ปริมาณน้ำ		ต่ำ(-) สูง(+) กว่าตลิ่ง	อยู่ใน เกณฑ์	แนวโน้ม
								วันนี้ ม. ³ / ริ.	เมื่อวาน ม. ³ / ริ.			
1. ปิง	P.1	สะพานนารัฐ	อำเภอเมือง	จังหวัดเชียงใหม่	3.70	445	1.37	13.25	12.50	-2.33	น้อย	เพิ่มขึ้น
	P.7A	สะพานบ้านห้วยยาง	อำเภอเมือง	จังหวัดกำแพงเพชร	5.34	3,000	0.28	73.71	77.90	-5.06	น้อย	ลดลง
	P.17	บ้านท่าจั่ว	อำเภอบรรพตพิสัย	จังหวัดนครสวรรค์	39.80	2,990	34.00	29.00	29.00	-5.80	น้อย	ทรงตัว
2. วัง	W.1C	สะพานเสตุวารี	อำเภอเมือง	จังหวัดลำปาง	5.20	651	-0.52	0.38	0.16	-5.72	น้อย	ทรงตัว
3. ยม	Y.1C	สะพานบ้านน้ำโค้ง	อำเภอเมือง	จังหวัดแพร่	8.20	993	0.01	2.93	2.93	-8.19	น้อย	ทรงตัว
4. น่าน	N.1	หน้าสำนักงานป่าไม้	อำเภอเมือง	จังหวัดน่าน	7.00	1,217	-0.03	16.50	16.50	-7.03	น้อย	ทรงตัว
	N.5A	สะพานเอกภาพศรี	อำเภอเมือง	จังหวัดพิษณุโลก	10.37	1,365	1.05	94.61	100.70	-9.32	น้อย	ลดลง
	N.67	สะพานบ้านเกยไชย	อำเภอชุมแสง	จังหวัดนครสวรรค์	28.30	1,579	19.08	127.00	172.00	-9.22	น้อย	ลดลง
5. เจ้าพระยา	C.2	ค่ายจิรประวัติ	อำเภอเมือง	จังหวัดนครสวรรค์	26.20	3,590	17.04	170.00	221.00	-9.16	น้อย	ลดลง
	C.13	ท้ายเขื่อนเจ้าพระยา	อำเภอสรรพยา	จังหวัดชัยนาท	16.34	2,840	5.78	90.00	90.00	-10.56	น้อย	ทรงตัว
6. ป่าสัก	S.28	ท้ายเขื่อนป่าสักชลสิทธิ์	อำเภอพัฒนานิคม	จังหวัดลพบุรี	31.46	1,175	17.41	19.00	20.00	-14.05	น้อย	ลดลง
7. มูล	M.7	สะพานเสรีประชาธิปไตย	อำเภอเมือง	จังหวัดอุบลราชธานี	7.00	2,300	3.11	464.00	392.00	-3.89	ปกติ	เพิ่มขึ้น
8. ชี	E.20A	บ้านบ้านฟ้าหยาด	อำเภอมหาชนะชัย	จังหวัดยโสธร	10.00	1,220	3.88	87.59	83.00	-6.12	น้อย	เพิ่มขึ้น
9. เพชรบุรี	B.9	บ้านสาระเห็ด	อำเภอท่ายาง	จังหวัดเพชรบุรี	6.60	355	2.20	10.50	15.50	-4.40	น้อย	ลดลง
	B.6A	สะพานท่าเกวียน	อำเภอแก่งกระจาน	จังหวัดเพชรบุรี	6.00	260	0.55	0.75	0.75	-5.45	น้อย	ทรงตัว
	B.15	สะพานเทศบาล	อำเภอเมือง	จังหวัดเพชรบุรี	5.40	150	0.57	2.62	1.66	-4.83	น้อย	เพิ่มขึ้น
10. ทะเลสาบสงขลา	X.44	คลองอูตะเกา	อำเภอหาดใหญ่	จังหวัดสงขลา	7.40	534	1.60	64.00	84.50	-5.80	น้อย	ลดลง
	X.170	บ้านคลองลำ	อำเภอศรีนครินทร์	จังหวัดพัทลุง	25.20	290	21.17	16.80	17.60	-4.03	น้อย	ลดลง
11. ภาคใต้ฝั่งตะวันออก	X.180	สะพานเทศบาล	อำเภอเมือง	จังหวัดชุมพร	3.80	193	0.24	22.20	22.20	-3.56	น้อย	ทรงตัว
	X.119A	สะพานสันติ	อำเภอสวีโขงโก-ลก	จังหวัดราษีไศล	8.20	203	7.63	169.65	231.50	-0.57	มาก	ลดลง
	X.53A	คลองชุมพร	อำเภอเมือง	จังหวัดชุมพร	9.30	143	2.65	4.50	5.60	-6.65	น้อย	ลดลง
	X.212	คลองหลังสวน	อำเภอหลังสวน	จังหวัดชุมพร	6.00	1,460	0.28	95.20	100.60	-5.72	น้อย	ลดลง
12 ภาคใต้ฝั่งตะวันตก	X.234	บ้านป่าหมาก	อำเภอเมือง	จังหวัดตรัง	6.40	426	4.91	285.90	330.00	-1.49	มาก	ลดลง

○ น้ำใช้การทั้งประเทศ (อ่างเก็บน้ำขนาดใหญ่) ณ วันที่ 8 ธันวาคม 2563

- ปี 2559 มีน้ำ 26,945 ล้าน ลบ.ม. คิดเป็น 58%
- ปี 2562 มีน้ำ 22,171 ล้าน ลบ.ม. คิดเป็น 47%
- ปี 2563 มีน้ำ 20,436 ล้าน ลบ.ม. คิดเป็น 43%
- ปี 2563 **น้อยกว่า** ปี 2559 จำนวน 6,509 ล้าน ลบ.ม.
- ปี 2563 **น้อยกว่า** ปี 2562 จำนวน 1,735 ล้าน ลบ.ม.

○ น้ำใช้การในลุ่มเจ้าพระยา ณ วันที่ 8 ธันวาคม 2563

- ปี 2559 มีน้ำ 10,092 ล้าน ลบ.ม. คิดเป็น 56%
- ปี 2562 มีน้ำ 4,846 ล้าน ลบ.ม. คิดเป็น 27%
- ปี 2563 มีน้ำ 5,697 ล้าน ลบ.ม. คิดเป็น 31%
- ปี 2563 **น้อยกว่า** ปี 2559 จำนวน 4,395 ล้าน ลบ.ม.
- ปี 2563 **มากกว่า** ปี 2562 จำนวน 851 ล้าน ลบ.ม.

2.2 สภาพน้ำใช้การในอ่างเก็บน้ำขนาดใหญ่ (ข้อมูล วันที่ 8 ธ.ค. 63)

ภาค อ่างเก็บน้ำเขื่อน	ความจุ ที่ รณส. (ล้าน ม. ³)	ความจุ ที่ รณก. (ล้าน ม. ³)	ความจุน้ำ ใช้การ (ล้าน ม. ³)	ณ วันที่								ไหลลง วันนี้ (ล้าน ม. ³)	ระบาย วันนี้ (ล้าน ม. ³)
				ปี2562		ปี2563							
				ปริมาตร (ล้าน ม. ³)	% รณก.	ปริมาตร (ล้าน ม. ³)	% รณก.	ปริมาตรใช้การ (ล้าน ม. ³)	% รณก.	% ใช้การ			
เหนือ													
ภูมิพล*	13,462	13,462	9,662	5,754	43	5,624	42	1,824	14	19	0.00	6.50	
สิริกิติ์*	10,508	9,510	6,660	5,024	53	5,604	59	2,754	29	41	1.61	8.99	
แม่จันทสมบูรณ์ชล	323	265	253	156	59	144	54	132	50	52	0.02	0.15	
แม่กวางอุดมธารา	295	263	249	73	28	114	43	100	38	40	0.15	0.04	
กิวลม	106	106	103	57	54	71	66	67	63	65	0.36	0.12	
กิวคองหมา	209	170	164	112	66	83	49	76	45	47	0.04	0.12	
แควน้อยบำรุงแดน	1,080	939	896	469	50	430	46	387	41	43	0.93	1.12	
แม่มอก	110	110	94	36	33	44	40	28	25	30	0.02	0.02	
รวมภาคเหนือ	26,093	24,825	17,987	11,681	47	12,113	49	5,369	22	30	3.14	17.07	
ตะวันออกเฉียงเหนือ													
ห้วยหลวง	136	136	129	64	48	63	46	56	41	43	0.00	0.11	
น้ำอูน	780	520	475	295	57	244	47	199	38	42	0.21	0.21	
น้ำพุง*	200	165	157	89	54	89	54	81	49	51	0.07	0.00	
อุพารักษ์*	181	164	127	47	29	157	96	120	73	94	0.13	0.00	
อุบลรัตน์*	4,640	2,431	1,850	523	22	1,580	65	999	41	54	0.00	0.30	
ลำปาว	2,450	1,980	1,880	1,533	77	976	49	876	44	47	0.00	0.11	
ลำตะคอง	445	314	292	163	52	356	113	334	106	114	0.12	0.26	
ลำพระเพลิง	242	155	154	25	16	155	100	153	99	100	0.08	0.00	
มูลบน	350	141	134	50	36	145	103	138	98	103	0.17	0.28	
ลำแพระ	325	275	268	91	33	243	88	236	86	88	0.19	0.03	
ลำนางรอง	197	121	118	24	20	100	83	97	80	82	0.00	0.00	
สิรินธร*	1,966	1,966	1,135	1,801	92	1,723	88	892	45	79	0.00	2.06	
รวมภาค ตอน.	11,911	8,368	6,676	4,705	56	5,830	70	4,180	50	62	0.95	3.35	
กลาง													
ป่าสักชลสิทธิ์	960	960	957	295	31	734	76	731	76	76	0.00	2.17	
ทับเสลา	190	160	143	37	23	144	90	127	79	89	0.00	1.19	
กระเสียว	390	299	259	62	21	202	68	162	54	63	0.00	0.02	
รวมภาคกลาง	1,540	1,419	1,135	394	28	1,080	76	1,020	72	75	0.00	3.38	
ตะวันตก													
ศรีนครินทร์*	18,770	17,745	7,480	15,228	86	13,310	75	3,045	17	41	4.68	5.95	
วีราลงกรณ์*	11,000	8,860	5,848	7,284	82	4,811	54	1,799	20	31	3.96	6.00	
รวมภาคตะวันตก	29,770	26,605	13,328	22,512	85	18,122	68	4,845	18	36	8.64	11.95	
ตะวันออก													
ขุนด่านปราการชล	225	224	219	184	82	221	99	216	97	99	0.02	0.08	
คลองสิียด	450	420	390	127	30	194	46	164	39	42	0.00	1.68	
บางพระ	127	117	105	60	51	81	70	69	59	66	0.00	0.24	
หนองปลาไหล	206	164	150	76	47	168	103	155	95	103	0.38	0.12	
ประแสร์	322	295	275	134	46	231	78	211	72	77	0.00	0.00	
นฤบดินทรจินดา	338	295	276	250	85	240	81	221	75	80	0.01	0.74	
รวมภาคตะวันออก	1,668	1,515	760	832	55	1,136	75	1,036	68	73	0.41	2.87	
ใต้													
แก่งกระจาน	900	710	645	481	68	538	76	473	67	73	1.01	1.73	
ปราณบุรี	490	391	373	282	72	357	91	340	87	91	0.27	0.16	
รัชชประภา*	6,144	5,639	4,287	3,812	68	3,736	66	2,384	42	56	4.53	0.00	
บางนาง*	1,590	1,454	1,178	957	66	1,066	73	790	54	67	6.73	1.08	
รวมภาคใต้	9,124	8,194	6,447	5,533	68	5,697	70	3,987	49	61	12.54	2.97	
รวมทั้งประเทศ	80,106	70,926	46,333	45,657	64	43,978	62	20,436	29	43	25.68	41.58	

ต่ำกว่า 30 %
รวม 2 แห่ง

ตั้งแต่ 31 - 50%
รวม 10 แห่ง

ตั้งแต่ 51-80%
รวม 13 แห่ง

มากกว่า 80%
รวม 10 แห่ง

2.3 สภาพน้ำในอ่างเก็บน้ำ 4 เขื่อนหลักลุ่มเจ้าพระยา (ข้อมูล วันที่ 8 ธ.ค. 63)

สภาพน้ำในอ่างเก็บน้ำ ภูมิพล สิริกิติ์ แคว้น้อยฯ และป่าสักฯ วันที่ 8 ธันวาคม 2563

อ่างเก็บน้ำ	ปริมาณน้ำในอ่างฯ		ปริมาณน้ำใช้การได้		ปริมาณน้ำไหลลงอ่างฯ		ปริมาณน้ำระบาย		รับน้ำได้อีก	เปรียบเทียบน้ำใช้การ - น้อยกว่า / + มากกว่า ปี 2559
	ปี 2563	% ความจุ	ปริมาณน้ำ	% ใช้การ	วันนี้	เมื่อวาน	วันนี้	เมื่อวาน		
ภูมิพล	5,624	42	1,824	19	0.00	2.13	6.50	6.50	7,838	-1,597
สิริกิติ์	5,604	59	2,754	41	1.61	1.62	8.99	9.01	3,906	-2,088
ภูมิพล+สิริกิติ์	11,228	49	4,578	28	1.61	3.75	15.49	15.51	11,744	-3,685
แคว้น้อยฯ	430	46	387	43	0.93	1.20	1.12	1.12	509	-498
ป่าสักชลสิทธิ์	734	76	731	76	0.00	0.00	2.17	1.73	226	-212
รวมทั้งหมด	12,393	50	5,697	31	2.54	4.95	18.78	18.37	12,478	-4,395

(หน่วย : ล้าน ลบ.ม.)

2.4 สถานการณ์น้ำลุ่มน้ำเจ้าพระยา

แม่น้ำปิง ปริมาณน้ำไหลผ่านที่สถานี P.17 อ.บรรพตพิสัย จ.นครสวรรค์ วัดได้ 29.00 ลบ.ม./วินาที (เมื่อวาน 29.00 ลบ.ม./วินาที) ต่ำกว่าตลิ่ง 5.8 เมตร **มีแนวโน้มลดลง**

แม่น้ำน่าน ปริมาณน้ำไหลผ่านที่สถานี N.67 อ.ชุมแสง จ.นครสวรรค์ วัดได้ 127.00 ลบ.ม./วินาที (เมื่อวาน 172.00 ลบ.ม./วินาที) ต่ำกว่าตลิ่ง 9.22 เมตร **มีแนวโน้มลดลง**

แม่น้ำเจ้าพระยา ปริมาณน้ำไหลผ่านที่สถานี C.2 อ.เมืองนครสวรรค์ วัดได้ 170.00 ลบ.ม./วินาที (เมื่อวาน 221.00 ลบ.ม./วินาที) ต่ำกว่าตลิ่ง 9.16 เมตร **มีแนวโน้มลดลง** และมีปริมาณน้ำไหลผ่านท้ายเขื่อนเจ้าพระยา (C.13) ในอัตรา 90.00 ลบ.ม./วินาที (เมื่อวาน 90.00 ลบ.ม./วินาที) ไหลผ่านสถานีวัดน้ำ C.29A อ.บางไทร มีปริมาณน้ำไหลผ่านเฉลี่ย 103.00 ลบ.ม./วินาที (เมื่อวาน 127.00 ลบ.ม./วินาที)

2.5 สภาพน้ำในอ่างเก็บน้ำขนาดกลาง (ข้อมูล วันที่ 8 ธ.ค. 63)

ข้อมูลวันที่ 8 ธันวาคม 2563																			
สรุปอ่างขนาดกลางที่มีปริมาณในช่วง <=30% 31 - 50% >50-80% >80 - 100% และ >100 %																			
		31 - 50 %				>50-80%				>80 - 100 %				>100 %					
ภาค	จำนวน	สขป.	จำนวน	ภาค	จำนวน	สขป.	จำนวน	ภาค	จำนวน	สขป.	จำนวน	ภาค	จำนวน	สขป.	จำนวน	ภาค	จำนวน	สขป.	จำนวน
เหนือ	24	1	5	เหนือ	15	1	2	เหนือ	14	1	5	เหนือ	16	1	3	เหนือ	6	1	0
		2	14			2	10			2	4			2	9			2	2
		3	1			3	2			3	0			3	1			3	1
		4	4			4	1			4	5			4	3			4	3
ตะวันออก เฉียงเหนือ	10	5	5	ตะวันออก เฉียงเหนือ	40	5	19	ตะวันออก เฉียงเหนือ	49	5	13	ตะวันออก เฉียงเหนือ	87	5	15	ตะวันออก เฉียงเหนือ	32	5	1
		6	1			6	7			6	18			6	24			6	2
		7	2			7	11			7	12			7	17			7	5
		8	2			8	3			8	6			8	31			8	24
ตะวันออก	2	9	2	ตะวันออก	4	9	4	ตะวันออก	14	9	14	ตะวันออก	23	9	23	ตะวันออก	8	9	8
กลาง	3	10	3	กลาง	2	10	2	กลาง	4	10	3	กลาง	11	10	10	กลาง	2	10	1
		11	0			11	0			11	0			11	0				
		12	0			12	0			12	1			12	1			12	1
ตะวันตก	0	13	0	ตะวันตก	1	13	1	ตะวันตก	0	13	0	ตะวันตก	4	13	4	ตะวันตก	2	13	2
ใต้	3	14	3	ใต้	2	14	2	ใต้	11	14	4	ใต้	17	14	7	ใต้	6	14	1
		15	0			15	0			15	2			15	6			15	5
		16	0			16	0			16	4			16	4			16	0
		17	0			17	0			17	1			17	0			17	0
		รวม	42			รวม	42			รวม	64			รวม	64			รวม	92

รวมทั้งหมด 412 แห่ง



2.6 สรุปผลการจัดสรรน้ำฤดูแล้งปี 2563/64 (1 พ.ย. 63 – 30 เม.ย. 64) ข้อมูล ณ 8 ธ.ค. 63

อ่างเก็บน้ำ	แผน (ล้าน ลบ.ม.)	ผลจัดสรรน้ำ (ล้าน ลบ.ม.)	คงเหลือ (ล้าน ลบ.ม.)
ทั่วประเทศ	15,701	2,977 (19%)	12,724 (81%)
เจ้าพระยา (4 เขื่อน)	4,000	682 (17%)	3,318 (83%)

3. วิเคราะห์สถานการณ์

3.1 คาดการณ์ปริมาณฝนจากแบบจำลองบรรยากาศจากกรมอุตุนิยมวิทยา (3วันล่วงหน้า)

- วันที่ 8 ธ.ค. 63 (8 ธ.ค. 63 เวลา 07.00 น. – 9 ธ.ค.63 เวลา 07.00 น.) มีฝนตกปานกลาง (10.1 – 35.0มม.) บริเวณพื้นที่ภาคใต้ จ.สุราษฎร์ธานี จ.นครศรีธรรมราช จ.พัทลุง จ.สงขลา จ.ปัตตานี จ.ยะลา และจ.นราธิวาส มีฝนตกหนัก (35.1-90.0 มม.) บริเวณพื้นที่ จ.ปัตตานี
- วันที่ 9 ธ.ค. 63 (9 ธ.ค. 63 เวลา 07.00 น. – 10 ธ.ค. 63 เวลา 07.00 น.) มีฝนตกปานกลาง (10.1 – 35.0มม.) บริเวณพื้นที่ จ.ตรัง จ.พัทลุง จ.สตูล จ.สงขลา จ.ปัตตานี จ.ยะลา และ จ.นราธิวาส ฝนตกหนัก (35.1-90.0 มม.) บริเวณพื้นที่ จ.สงขลา จ.ปัตตานี และจ.ยะลา
- วันที่ 10 ธ.ค.63 (10 ธ.ค..63 เวลา 07.00 น. – 11 ธ.ค. 63 เวลา 07.00 น.) มีฝนตกปานกลาง (10.1 – 35.0มม.) บริเวณพื้นที่ จ.นราธิวาส

3.2 คาดการณ์ปริมาณน้ำ (วันที่ 9 ธ.ค. 63)



คาดการณ์ปริมาณน้ำไหลผ่านลุ่มน้ำปิงที่สถานี P.17 อ.บรรพตพิสัย จ.นครสวรรค์ จะมีปริมาณน้ำไหลผ่าน 28.00 ลบ.ม./วินาที มีแนวโน้มลดลง ลุ่มน้ำน่านที่สถานี N.67 อ.ชุมแสง จ.นครสวรรค์ จะมีปริมาณน้ำไหลผ่าน 105.00 ลบ.ม./วินาที มีแนวโน้มลดลง โดยจะทำให้ในลุ่มน้ำเจ้าพระยาที่สถานี C.2 อ.เมืองนครสวรรค์ จ.นครสวรรค์ จะมีปริมาณน้ำไหลผ่าน 165.00 ลบ.ม./วินาที มีแนวโน้มลดลง

4. รายงานสถานการณ์ค่าความเค็ม (ข้อมูล วันที่ 8 ธ.ค. 63 เวลา 07:00 น.)

แม่น้ำ	สถานีเฝ้าระวัง	เกณฑ์เฝ้าระวัง (กรัม/ลิตร)	ค่าความเค็ม (กรัม/ลิตร)
เจ้าพระยา	ประปาสำแล	0.25	0.18
ปราจีน-บางปะกง	บางกระเจ็ด	2.00	0.15
ท่าจีน	ปากคลองจินดา	0.75	0.37
แม่กลอง	ปากคลองดำเนินสะดวก	2.00	0.17

5. สถานการณ์อุทกภัย และการให้ความช่วยเหลือ

สถานการณ์อุทกภัยจำนวน 4 จังหวัด ได้แก่ จังหวัดนครศรีธรรมราช สุราษฎร์ธานี ตรัง และนราธิวาส
อำเภอที่ได้รับผลกระทบ 24 อำเภอ กรมชลประทานให้ความช่วยเหลือพื้นที่ประสบอุทกภัย แบ่งเป็น เครื่องสูบน้ำ
จำนวน 119 เครื่อง เครื่องผลักดันน้ำ จำนวน 78 เครื่อง และHydro Flow 7 เครื่อง

 การให้ความช่วยเหลืออุทกภัย (พื้นที่ภาคใต้) ปี 2563 กรมชลประทาน 									
ที่	จังหวัด	สชป.	อำเภอที่ได้รับผลกระทบ	การช่วยเหลือ					
				เครื่องสูบน้ำ (เครื่อง)		เครื่องผลักดันน้ำ (เครื่อง)		Hydro Flow (เครื่อง)	
1	นครศรีธรรมราช	15	14	57	อ.ทุ่งใหญ่ (3) อ.ชะอวด (5) อ.เมือง (8) อ.ปากพนัง (37) อ.เชียรใหญ่ (4)	46	อ.เมือง (20) อ.ปากพนัง (24) อ.เชียรใหญ่ (2)	-	
2	สุราษฎร์ธานี	15	8	4	อ.ไชยา (4)	26	อ.ไชยา (6) อ.พุนพิน (12) อ.เมือง (8)	-	
3	ตรัง	16	1	22	อ.เมือง (22)	-		-	
4	นราธิวาส	17	1	36	อ.เมือง (6) อ.เจาะไอร้อง (2) อ.ตากใบ (26) อ.สุไหงปาดิ (2)	6	อ.เจาะไอร้อง (2) อ.ตากใบ (4)	7	อ.เจาะไอร้อง (2) อ.ตากใบ (4) อ.สุไหงปาดิ (1)
รวมการช่วยเหลือ			24	119		78		7	

ข้อมูล ณ วันที่ 8 ธันวาคม 2563 เวลา 09.00 น.