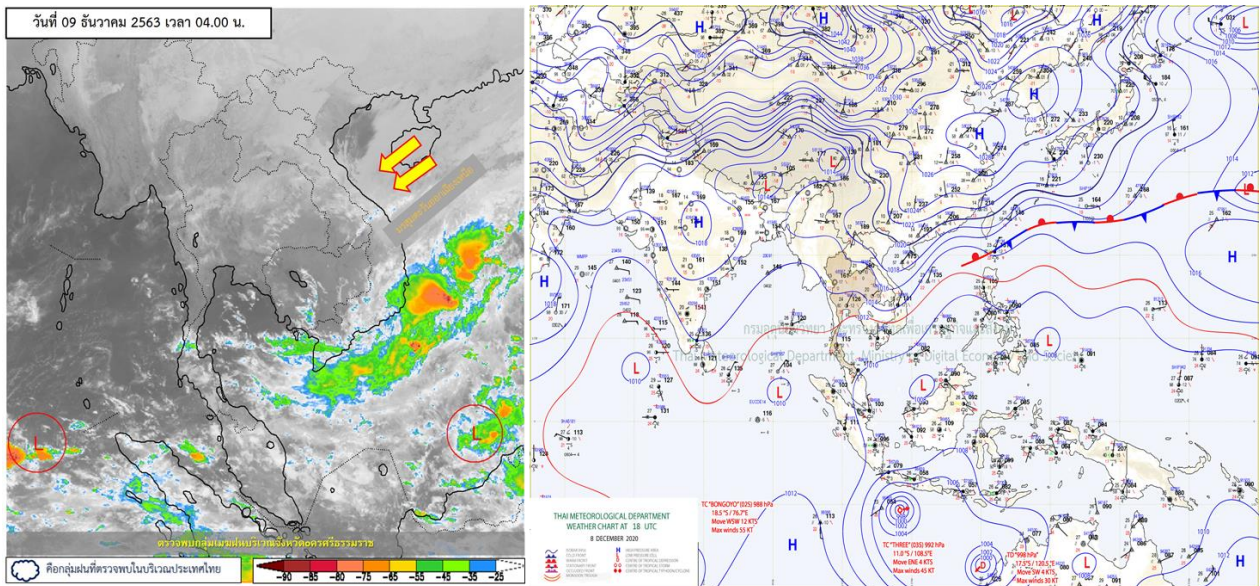




รายงานสรุปศูนย์ปฏิบัติการน้ำอัจฉริยะ
เรื่อง สถานการณ์น้ำและการเฝ้าระวัง
ประจำวันพุธที่ 9 ธันวาคม พ.ศ. 2563

1. สภาพอากาศและปริมาณฝน

1.1 สภาพอากาศ (กรมอุตุนิยมวิทยา)



บริเวณความกดอากาศสูงหรือมวลอากาศเย็นกำลังค่อนข้างแรงปกคลุมประเทศไทยตอนบนและบริเวณภาคกลางและภาคตะวันออกเฉียงเหนือ ลักษณะเช่นนี้ทำให้ภาคเหนือและภาคตะวันออกเฉียงเหนือ มีอากาศเย็นถึงหนาว ภาคกลางและภาคตะวันออกเฉียงเหนือมีอากาศเย็นในตอนเช้า สำหรับมรสุมตะวันออกเฉียงเหนือที่พัดปกคลุมอ่าวไทยและภาคใต้มีกำลังอ่อนลง ทำให้ภาคใต้มีฝนน้อย ส่วนคลื่นลมบริเวณอ่าวไทยมีกำลังอ่อนลง โดยมีคลื่นสูง 1-2 เมตร บริเวณที่มีฝนฟ้าคะนองคลื่นสูงประมาณ 2 เมตร ขอให้ชาวเรือบริเวณดังกล่าวเดินเรือด้วยความระมัดระวัง

1.2 สภาพฝน

ปริมาณฝนสูงสุด 5 อันดับ จากสำนักงานทรัพยากรน้ำแห่งชาติ เวลา 07.00 น. วันที่ 8 ธ.ค.63 ถึงเวลา 07.00 น. วันที่ 9 ธ.ค.63 ตามลำดับ ดังนี้

1. อ.เมืองนครศรีธรรมราช จ.นครศรีธรรมราช	วัดปริมาณฝนได้	18.0	มม.
2. อ.สุคริพ จ.นราธิวาส	วัดปริมาณฝนได้	12.8	มม.
3. อ.ลานสกา จ.นครศรีธรรมราช	วัดปริมาณฝนได้	11.5	มม.
4. อ.ทุ่งหัวช้าง จ.ลำพูน	วัดปริมาณฝนได้	11.0	มม.
5. อ.บางขุนเทียน จ.กรุงเทพมหานคร	วัดปริมาณฝนได้	10.0	มม.

2. สถานการณ์น้ำท่าและสภาพน้ำในอ่างเก็บน้ำ

2.1 สถานการณ์น้ำท่าในลุ่มน้ำต่างๆ (ข้อมูล วันที่ 9 ธ.ค. 63 เวลา 06.00 น.)

แม่น้ำ	สถานี	ที่ตั้งสถานี	ตลิ่ง	ความจุ	ระดับน้ำ	ปริมาณน้ำ		ต่ำ(-) สูง(+) กว่าตลิ่ง	อยู่ใน เกณฑ์	แนวโน้ม
						วันนี้	เมื่อวาน			
			ม.	ม. ³ /ริ.	ม.	ม. ³ /ริ.	ม. ³ /ริ.			
1. ปิง	P.1	สะพานนารัฐ อำเภอเมือง จังหวัดเชียงใหม่	3.70	445	1.38	13.50	13.25	-2.32	น้อย	เพิ่มขึ้น
ปิง	P.7A	สะพานบ้านห้วยยาง อำเภอเมือง จังหวัดกำแพงเพชร	5.34	3,000	0.00	0.00	0.00	-5.34	น้อย	ทรงตัว
ปิง	P.17	บ้านท่าจั่ว อําเภอบรรพตพิสัย จังหวัดนครสวรรค์	39.80	2,990	34.00	29.00	29.00	-5.80	น้อย	ทรงตัว
2. วัง	W.1C	สะพานเสตุวารี อำเภอเมือง จังหวัดลำปาง	5.20	651	-0.55	0.35	0.38	-5.75	น้อย	ทรงตัว
3. ยม	Y.1C	สะพานบ้านน้ำโค้ง อำเภอเมือง จังหวัดแพร่	8.20	993	0.01	2.93	2.93	-8.19	น้อย	ทรงตัว
4. น่าน	N.1	น้ำลำน้ำกานป่าไม้ อำเภอเมือง จังหวัดน่าน	7.00	1,217	-0.05	15.50	16.50	-7.05	น้อย	ลดลง
น่าน	N.5A	สะพานเอกาทศรถ อำเภอเมือง จังหวัดพิษณุโลก	10.37	1,365	0.00	0.00	94.61	-10.37	น้อย	ลดลง
น่าน	N.67	สะพานบ้านเกอไชย อำเภอชุมแสง จังหวัดนครสวรรค์	28.30	1,579	18.75	107.00	127.00	-9.55	น้อย	ลดลง
5. เจ้าพระยา	C.2	ค่ายจิรประวัติ อำเภอเมือง จังหวัดนครสวรรค์	26.20	3,590	16.86	151.00	170.00	-9.34	น้อย	ลดลง
เจ้าพระยา	C.13	ท้ายเขื่อนเจ้าพระยา อำเภอสรรพยา จังหวัดชัยนาท	16.34	2,840	5.58	75.00	90.00	-10.76	น้อย	ลดลง
6. ป่าสัก	S.28	ท้ายเขื่อนป่าสักชลสิทธิ์ อำเภอพัฒนานิคม จังหวัดลพบุรี	31.46	1,175	17.61	24.00	19.00	-13.85	น้อย	เพิ่มขึ้น
7. มูล	M.7	สะพานเสรีประชาธิปไตย อำเภอเมือง จังหวัดอุบลราชธานี	7.00	2,300	3.44	603.00	464.00	-3.56	ปกติ	เพิ่มขึ้น
8. ซี	E.20A	บ้านบ้านท่าหยาด อำเภอมหาชนะชัย จังหวัดยโสธร	10.00	1,220	3.98	27.50	87.59	-6.02	น้อย	ลดลง
9. เพชรบุรี	B.9	บ้านสารเหนือ อำเภอท่ายาง จังหวัดเพชรบุรี	6.60	355	2.19	10.30	10.50	-4.41	น้อย	ลดลง
เพชรบุรี	B.6A	สะพานท่าแกวียน อำเภอแก่งกระจาน จังหวัดเพชรบุรี	6.00	260	0.45	0.25	0.75	-5.55	น้อย	ลดลง
เพชรบุรี	B.15	สะพานเทศบาล อำเภอเมือง จังหวัดเพชรบุรี	5.40	150	0.58	2.78	2.62	-4.82	น้อย	เพิ่มขึ้น
10. ทะเลสาบสงขลา	X.44	คลองอู่ตะเภา อำเภอหาดใหญ่ จังหวัดสงขลา	7.40	534	1.24	48.90	64.00	-6.16	น้อย	ลดลง
ทะเลสาบสงขลา	X.170	บ้านคลองลำ อำเภอศรีนครินทร์ จังหวัดพัทลุง	25.20	290	21.15	16.00	16.80	-4.05	น้อย	ลดลง
11. ภาคใต้ฝั่งตะวันออก	X.180	สะพานเทศบาล อำเภอเมือง จังหวัดชุมพร	3.80	193	0.23	21.90	22.20	-3.57	น้อย	ลดลง
ภาคใต้ฝั่งตะวันออก	X.119A	สะพานสันต อำเภอสุโขทัย-โก-ลก จังหวัดนครราชสีมา	8.20	203	6.75	125.75	169.65	-1.45	มาก	ลดลง
ภาคใต้ฝั่งตะวันออก	X.53A	คลองชุมพร อำเภอเมือง จังหวัดชุมพร	9.30	143	2.59	3.90	4.50	-6.71	น้อย	ลดลง
ภาคใต้ฝั่งตะวันออก	X.212	คลองหลังสวน อำเภอหลังสวน จังหวัดชุมพร	6.00	1,460	0.25	92.50	95.20	-5.75	น้อย	ลดลง
12 ภาคใต้ฝั่งตะวันตก	X.234	บ้านป่าหมาก อำเภอเมือง จังหวัดตรัง	6.40	426	4.45	249.00	285.90	-1.95	ปกติ	ลดลง

○ น้ำใช้การทั้งประเทศ (อ่างเก็บน้ำขนาดใหญ่) ณ วันที่ 9 ธันวาคม 2563

- ปี 2559 มีน้ำ 26,911 ล้าน ลบ.ม. คิดเป็น 57%
- ปี 2562 มีน้ำ 22,116 ล้าน ลบ.ม. คิดเป็น 47%
- ปี 2563 มีน้ำ 20,405 ล้าน ลบ.ม. คิดเป็น 43%
- ปี 2563 **น้อยกว่า** ปี 2559 จำนวน 6,506 ล้าน ลบ.ม.
- ปี 2563 **น้อยกว่า** ปี 2562 จำนวน 1,711 ล้าน ลบ.ม.

○ น้ำใช้การในกลุ่มเจ้าพระยา ณ วันที่ 9 ธันวาคม 2563

- ปี 2559 มีน้ำ 10,072 ล้าน ลบ.ม. คิดเป็น 55%
- ปี 2562 มีน้ำ 4,828 ล้าน ลบ.ม. คิดเป็น 27%
- ปี 2563 มีน้ำ 5,672 ล้าน ลบ.ม. คิดเป็น 31%
- ปี 2563 **น้อยกว่า** ปี 2559 จำนวน 4,400 ล้าน ลบ.ม.
- ปี 2563 **มากกว่า** ปี 2562 จำนวน 844 ล้าน ลบ.ม.

2.2 สภาพน้ำใช้การในอ่างเก็บน้ำขนาดใหญ่ (ข้อมูล วันที่ 9 ธ.ค. 63)

ภาค อ่างเก็บน้ำเขื่อน	ความจุ ที่ รณส. (ล้าน ม. ³)	ความจุ ที่ รณก. (ล้าน ม. ³)	ความจุน้ำ ใช้การ (ล้าน ม. ³)	ณ วันที่								ไหลลง วันนี้ (ล้าน ม. ³)	ระบาย วันนี้ (ล้าน ม. ³)
				ปี2562		ปี2563							
				ปริมาตร (ล้าน ม. ³)	% รณก.	ปริมาตร (ล้าน ม. ³)	% รณก.	ปริมาตรใช้การ (ล้าน ม. ³)	% รณก.	% ใช้การ			
เหนือ													
ภูมิพล*	13,462	13,462	9,662	5,748	43	5,618	42	1,818	14	19	0.58	6.50	
สิริกิติ์*	10,508	9,510	6,660	5,017	53	5,592	59	2,742	29	41	2.64	14.02	
แม่จัดสมบูรณ์ชล	323	265	253	156	59	144	54	132	50	52	0.02	0.16	
แม่กวางอุดมธารา	295	263	249	73	28	114	43	100	38	40	0.15	0.04	
กัวลม	106	106	103	57	54	70	66	67	63	65	0.06	0.12	
กัวคองหมา	209	170	164	112	66	82	48	76	45	46	0.00	0.13	
แควน้อยบำรุงแดน	1,080	939	896	468	50	428	46	385	41	43	0.00	1.12	
แม่มอก	110	110	94	36	32	44	40	28	25	29	0.00	0.02	
รวมภาคเหนือ	26,093	24,825	17,987	11,665	47	12,093	49	5,348	22	30	3.45	22.12	
ตะวันออกเฉียงเหนือ													
ห้วยหลวง	136	136	129	64	47	62	46	56	41	43	0.00	0.11	
น้ำอูน	780	520	475	294	57	244	47	199	38	42	0.19	0.19	
น้ำพุง*	200	165	157	89	54	89	54	81	49	51	0.07	0.00	
จุฬาภรณ์*	181	164	127	47	28	157	96	120	73	94	0.03	0.00	
อุบลรัตน์*	4,640	2,431	1,850	523	22	1,580	65	999	41	54	1.73	0.30	
ลำปาว	2,450	1,980	1,880	1,530	77	976	49	876	44	47	1.04	0.11	
ลำตะคอง	445	314	292	163	52	356	113	334	106	114	0.58	0.26	
ลำพระเพลิง	242	155	154	24	16	155	100	153	99	100	0.07	0.00	
มูลบน	350	141	134	50	36	145	103	138	98	103	0.00	0.25	
ลำแซะ	325	275	268	91	33	243	88	236	86	88	0.19	0.03	
ลำน้ำรอง	197	121	118	24	20	100	83	97	80	82	0.08	0.00	
สิรินธร*	1,966	1,966	1,135	1,798	91	1,723	88	892	45	79	3.47	0.94	
รวมภาค ตอน.	11,911	8,368	6,676	4,698	56	5,829	70	4,179	50	62	7.46	2.20	
กลาง													
ป่าสักชลสิทธิ์	960	960	957	293	30	730	76	727	76	76	0.00	2.16	
ทับเสลา	190	160	143	37	23	143	89	126	79	88	0.00	1.18	
กระเสียว	390	299	259	62	21	202	68	162	54	63	0.00	0.02	
รวมภาคกลาง	1,540	1,419	1,135	391	28	1,075	76	1,015	72	75	0.00	3.36	
ตะวันตก													
ศรีนครินทร์*	18,770	17,745	7,480	15,220	86	13,307	75	3,042	17	41	5.22	5.98	
วชิราลงกรณ์*	11,000	8,860	5,848	7,267	82	4,809	54	1,797	20	31	3.94	5.97	
รวมภาคตะวันตก	29,770	26,605	13,328	22,487	85	18,116	68	4,839	18	36	9.16	11.95	
ตะวันออก													
ขุนด่านปราการชล	225	224	219	183	82	221	99	216	96	98	0.02	0.08	
คลองสิียด	450	420	390	126	30	192	46	162	39	42	0.00	1.68	
บางพระ	127	117	105	60	51	81	69	69	59	66	0.07	0.22	
หนองปลาไหล	206	164	150	76	46	168	102	154	94	103	0.06	0.00	
ประแสร์	322	295	275	134	45	231	78	211	71	77	0.00	0.00	
นฤปดินทรจินดา	338	295	276	249	84	239	81	220	75	80	0.01	0.57	
รวมภาคตะวันออก	1,668	1,515	760	828	55	1,132	75	1,032	68	73	0.16	2.55	
ใต้													
แก่งกระจาน	900	710	645	480	68	537	76	472	67	73	1.01	1.73	
ปราณบุรี	490	391	373	281	72	357	91	339	87	91	0.00	0.16	
รัชชประภา*	6,144	5,639	4,287	3,812	68	3,737	66	2,386	42	56	1.73	0.00	
บางลาง*	1,590	1,454	1,178	960	66	1,071	74	795	55	67	6.71	1.04	
รวมภาคใต้	9,124	8,194	6,447	5,532	68	5,703	70	3,992	49	62	9.45	2.93	
รวมทั้งประเทศ	80,106	70,926	46,333	45,602	64	43,947	62	20,405	29	43	29.68	45.11	

ต่ำกว่า 30 %
รวม 2 แห่ง

ตั้งแต่ 31 - 50%
รวม 10 แห่ง

ตั้งแต่ 51-80%
รวม 13 แห่ง

มากกว่า 80%
รวม 10 แห่ง



ศูนย์ปฏิบัติการน้ำอัจฉริยะ (swoc)

SMART WATER OPERATION CENTER



2.3 สภาพน้ำในอ่างเก็บน้ำ 4 เขื่อนหลักกลุ่มเจ้าพระยา (ข้อมูล วันที่ 9 ธ.ค. 63)

สภาพน้ำในอ่างเก็บน้ำ ภูมิพล สิริกิติ์ แควน้อยฯ และป่าสักฯ วันที่ 9 ธันวาคม 2563

อ่างเก็บน้ำ	ปริมาณน้ำในอ่างฯ		ปริมาณน้ำใช้การได้		ปริมาณน้ำไหลลงอ่างฯ		ปริมาณน้ำระบาย		รับน้ำได้อีก	เปรียบเทียบน้ำใช้การ - น้อยกว่า / + มากกว่า ปี 2559
	ปี 2563	% ความจุ	ปริมาณน้ำ	% ใช้การ	วันนี้	เมื่อวาน	วันนี้	เมื่อวาน		
ภูมิพล	5,618	42	1,818	19	0.58	0.00	6.50	6.50	7,844	-1,599
สิริกิติ์	5,592	59	2,742	41	2.64	1.61	14.02	8.99	3,918	-2,093
ภูมิพล+สิริกิติ์	11,210	49	4,560	28	3.22	1.61	20.52	15.49	11,762	-3,692
แควน้อยฯ	428	46	385	43	0.00	0.93	1.12	1.12	511	-495
ป่าสักชลสิทธิ์	730	76	727	76	0.00	0.00	2.16	2.17	230	-213
รวมทั้งหมด	12,368	50	5,672	31	3.22	2.54	23.81	18.78	12,503	-4,400

(หน่วย : ล้าน ลบ.ม.)

2.4 สถานการณ์น้ำลุ่มน้ำเจ้าพระยา

แม่น้ำปิง ปริมาณน้ำไหลผ่านที่สถานี P.17 อ.บรรพตพิสัย จ.นครสวรรค์ วัดได้ 29.00 ลบ.ม./วินาที (เมื่อวาน 29.00 ลบ.ม./วินาที) ต่ำกว่าตลิ่ง 5.8 เมตร มี**แนวโน้มทรงตัว**

แม่น้ำน่าน ปริมาณน้ำไหลผ่านที่สถานี N.67 อ.ชุมแสง จ.นครสวรรค์ วัดได้ 107.00 ลบ.ม./วินาที (เมื่อวาน 127.00 ลบ.ม./วินาที) ต่ำกว่าตลิ่ง 9.55 เมตร มี**แนวโน้มลดลง**

แม่น้ำเจ้าพระยา ปริมาณน้ำไหลผ่านที่สถานี C.2 อ.เมืองนครสวรรค์ วัดได้ 151.00 ลบ.ม./วินาที (เมื่อวาน 170.00 ลบ.ม./วินาที) ต่ำกว่าตลิ่ง 9.34 เมตร มี**แนวโน้มลดลง** และมีปริมาณน้ำไหลผ่านท้ายเขื่อนเจ้าพระยา (C.13) ในอัตรา 75.00 ลบ.ม./วินาที (เมื่อวาน 90.00 ลบ.ม./วินาที) ไหลผ่านสถานีวัดน้ำ C.29A อ.บางไทร มีปริมาณน้ำไหลผ่านเฉลี่ย 86.00 ลบ.ม./วินาที (เมื่อวาน 103.00 ลบ.ม./วินาที)

2.5 สภาพน้ำในอ่างเก็บน้ำขนาดกลาง (ข้อมูล วันที่ 9 ธ.ค. 63)

ข้อมูลวันที่ 9 ธันวาคม 2563																			
สรุปอ่างขนาดกลางที่มีปริมาณในช่วง <=30 % 31 - 50 % >50-80% >80 - 100 % และ >100 %																			
ภาค	จำนวน	31 - 50 %			>50-80%			>80 - 100 %			>100 %								
		จำนวน	สขป.	จำนวน	ภาค	จำนวน	สขป.	จำนวน	ภาค	จำนวน	สขป.	จำนวน							
เหนือ	24	1	5	เหนือ	15	1	2	เหนือ	14	1	5	เหนือ	17	1	3	เหนือ	5	1	0
		2	14			2	10			2	4			2	10			2	1
		3	1			3	2			3	0			3	1			3	1
		4	4			4	1			4	5			4	3			4	3
ตะวันออก เฉียงเหนือ	10	5	5	ตะวันออก เฉียงเหนือ	38	5	19	ตะวันออก เฉียงเหนือ	51	5	13	ตะวันออก เฉียงเหนือ	89	5	15	ตะวันออก เฉียงเหนือ	30	5	1
		6	1			6	7			6	18			6	24			6	2
		7	2			7	11			7	12			7	17			7	5
		8	2			8	1			8	8			8	33			8	22
ตะวันออก	2	9	2	ตะวันออก	4	9	4	ตะวันออก	15	9	15	ตะวันออก	22	9	22	ตะวันออก	8	9	8
กลาง	3	10	3	กลาง	2	10	2	กลาง	4	10	3	กลาง	11	10	10	กลาง	2	10	1
		11	0			11	0			11	0			11	0			11	0
		12	0			12	0			12	1			12	1			12	1
ตะวันตก	0	13	0	ตะวันตก	1	13	1	ตะวันตก	0	13	0	ตะวันตก	4	13	4	ตะวันตก	2	13	2
ใต้	3	14	3	ใต้	2	14	2	ใต้	11	14	4	ใต้	17	14	7	ใต้	6	14	1
		15	0			15	0			15	2			15	6			15	5
		16	0			16	0			16	4			16	4			16	0
		17	0			17	0			17	1			17	0			17	0
		รวม	42			รวม	42			รวม	62			รวม	62			รวม	95

รวมทั้งหมด 412 แห่ง



ศูนย์ปฏิบัติการน้ำอัจฉริยะ (swoc)

SMART WATER OPERATION CENTER



2.6 สรุปผลการจัดสรรน้ำฤดูแล้งปี 2563/64 (1 พ.ย. 63 – 30 เม.ย. 64) ข้อมูล ณ 9 ธ.ค. 63

อ่างเก็บน้ำ	แผน (ล้าน ลบ.ม.)	ผลจัดสรรน้ำ (ล้าน ลบ.ม.)	คงเหลือ (ล้าน ลบ.ม.)
ทั่วประเทศ	15,701	3,040 (19%)	12,661 (81%)
เจ้าพระยา (4 เขื่อน)	4,000	707 (18%)	3,293 (82%)

3. วิเคราะห์สถานการณ์

3.1 คาดการณ์ปริมาณฝนจากแบบจำลองบรรยากาศจากกรมอุตุนิยมวิทยา (3วันล่วงหน้า)

- วันที่ 09 ธ.ค. 63 (09 ธ.ค. 63 เวลา 07.00 น. – 10 ธ.ค.63 เวลา 07.00 น.) มีฝนตกปานกลาง (10.1 – 35.0มม.) บริเวณพื้นที่ภาคใต้ จ.สุราษฎร์ธานี จ.นครศรีธรรมราช จ.กระบี่ จ.ตรัง จ.พัทลุง จ.สงขลา จ.ปัตตานี จ.ยะลา และจ.นราธิวาส

- วันที่ 10 ธ.ค. 63 (10 ธ.ค. 63 เวลา 07.00 น. – 11 ธ.ค. 63 เวลา 07.00 น.) มีฝนตกปานกลาง (10.1 – 35.0มม.) บริเวณพื้นที่ จ.สงขลา จ.ปัตตานี จ.ยะลา และจ.นราธิวาส

- วันที่ 11 ธ.ค.63 (11 ธ.ค..63 เวลา 07.00 น. – 12 ธ.ค. 63 เวลา 07.00 น.) มีฝนตกปานกลาง (10.1 – 35.0มม.) บริเวณพื้นที่ จ.สุราษฎร์ธานี จ.นครศรีธรรมราช จ.ตรัง จ.พัทลุง จ.สตูล จ.สงขลา จ.ปัตตานี จ.ยะลา และจ.นราธิวาส มีฝนตกหนัก (35.1-90.0 มม.) บริเวณพื้นที่ จ.สุราษฎร์ธานี จ.พัทลุง และจ.ปัตตานี

3.2 คาดการณ์ปริมาณน้ำ (วันที่ 10 ธ.ค. 63)

คาดการณ์ปริมาณน้ำไหลผ่านลุ่มน้ำปิงที่สถานี P.17 อ.บรรพตพิสัย จ.นครสวรรค์ จะมีปริมาณน้ำไหลผ่าน 29.00 ลบ.ม./วินาที มี**แนวโน้มทรงตัว** ลุ่มน้ำน่านที่สถานี N.67 อ.ชุมแสง จ.นครสวรรค์ จะมีปริมาณน้ำไหลผ่าน 98.00 ลบ.ม./วินาที มี**แนวโน้มลดลง** โดยจะทำให้ในลุ่มน้ำเจ้าพระยาที่สถานี C.2 อ.เมืองนครสวรรค์ จ.นครสวรรค์ จะมีปริมาณน้ำไหลผ่าน 145.00 ลบ.ม./วินาที มี**แนวโน้มลดลง**

4. รายงานสถานการณ์ค่าความเค็ม (ข้อมูล วันที่ 9 ธ.ค. 63 เวลา 07:00 น.)

แม่น้ำ	สถานีเฝ้าระวัง	เกณฑ์เฝ้าระวัง (กรัม/ลิตร)	ค่าความเค็ม (กรัม/ลิตร)
เจ้าพระยา	ประปาสำแล	0.25	0.18
ปราจีน-บางปะกง	บางกระเจ็ด	2.00	0.16
ท่าจีน	ปากคลองจินดา	0.75	0.37
แม่กลอง	ปากคลองดำเนินสะดวก	2.00	0.17

5. สถานการณ์อุทกภัย และการให้ความช่วยเหลือ

สถานการณ์อุทกภัยจำนวน 4 จังหวัด ได้แก่ จังหวัดนครศรีธรรมราช สุราษฎร์ธานี ตรัง และนราธิวาส อำเภอที่ได้รับผลกระทบ 21 อำเภอ กรมชลประทานให้ความช่วยเหลือพื้นที่ประสบอุทกภัย แบ่งเป็น เครื่องสูบน้ำ จำนวน 133 เครื่อง เครื่องผลักดันน้ำ จำนวน 84 เครื่อง และ Hydro Flow 7 เครื่อง

การให้ความช่วยเหลืออุทกภัย (พื้นที่ภาคใต้) ปี 2563 กรมชลประทาน									
ที่	จังหวัด	สชป.	อำเภอที่ได้รับผลกระทบ	การช่วยเหลือ					
				เครื่องสูบน้ำ (เครื่อง)		เครื่องผลักดันน้ำ (เครื่อง)		Hydro Flow (เครื่อง)	
1	นครศรีธรรมราช	15	11	71	อ.ทุ่งใหญ่ (3) อ.ชะอวด (5) อ.เมือง (10) อ.ปากพนัง (49) อ.เชียรใหญ่ (4)	52	อ.เมือง (20) อ.ปากพนัง (30) อ.เชียรใหญ่ (2)	-	
2	สุราษฎร์ธานี	15	8	4	อ.ไชยา (4)	26	อ.ไชยา (6) อ.พุนพิน (12) อ.เมือง (8)	-	
3	ตรัง	16	1	22	อ.เมือง (22)	-		-	
4	นราธิวาส	17	1	36	อ.เมือง (6) อ.เจาะไอร้อง (2) อ.ตากใบ (26) อ.สุไหงปาตี (2)	6	อ.เจาะไอร้อง (2) อ.ตากใบ (4)	7	อ.เจาะไอร้อง (2) อ.ตากใบ (4) อ.สุไหงปาตี (1)
รวมการช่วยเหลือ			21	133		84		7	

ข้อมูล ณ วันที่ 9 ธันวาคม 2563 เวลา 07.00 น.