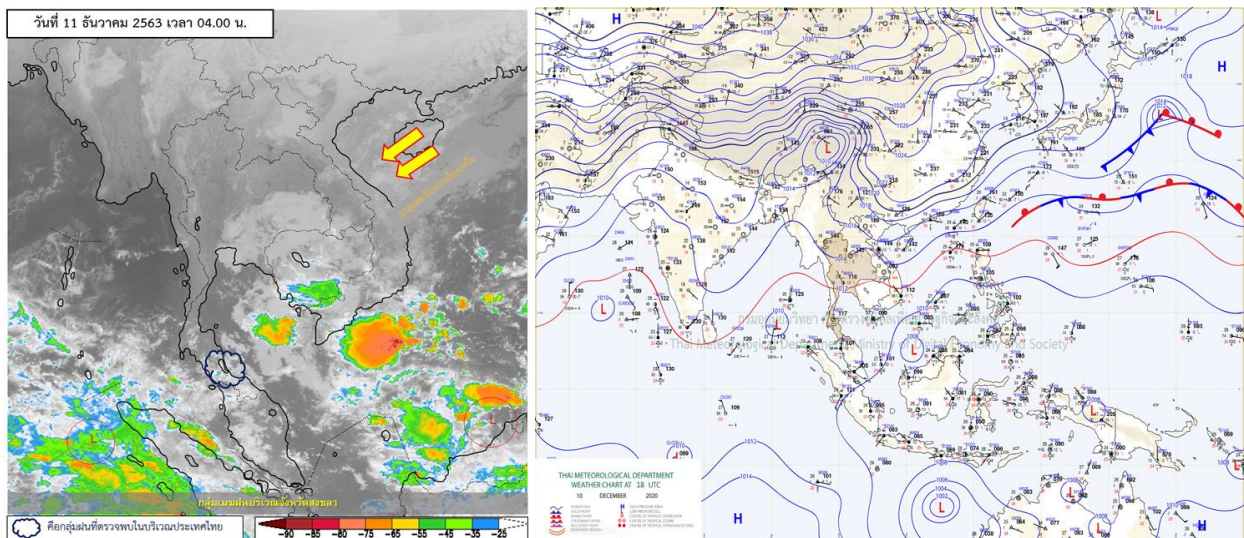




รายงานสรุปศูนย์ปฏิบัติการน้ำอัจฉริยะ
เรื่อง สถานการณ์น้ำและการเฝ้าระวัง
ประจำวันศุกร์ที่ 11 ธันวาคม พ.ศ. 2563

1. สภาพอากาศและปริมาณฝน

1.1 สภาพอากาศ (กรมอุตุนิยมวิทยา)



บริเวณความกดอากาศสูงหรือมวลอากาศเย็นกำลังค่อนข้างแรงที่ปกคลุมประเทศไทยตอนบนมีกำลังอ่อนลง เป็นกำลังปานกลาง ทำให้ประเทศไทยตอนบนมีอุณหภูมิสูงขึ้น 1-3 องศาเซลเซียส แต่ยังคงมีอากาศเย็นกับมีหมอกในตอนเช้า ในขณะที่ลมตะวันตกระดับบนยังคงพัดพาความหนาวเย็นจากประเทศเมียนมาเข้าปกคลุมภาคเหนือ ลักษณะเช่นนี้ทำให้ภาคเหนือมีอากาศหนาวเย็นต่อไป โดยยอดดอยมีอากาศหนาวถึงหนาวจัดและมีน้ำค้างแข็งบางพื้นที่ สำหรับมรสุมตะวันออกเฉียงเหนือที่พัดปกคลุมอ่าวไทยและภาคใต้มีกำลังอ่อน ทำให้ภาคใต้มีฝนน้อย และคลื่นลมบริเวณอ่าวไทยมีกำลังอ่อน

1.2 สภาพฝน

ปริมาณฝนสูงสุด 5 อันดับ จากสำนักงานทรัพยากรน้ำแห่งชาติ เวลา 07.00 น. วันที่ 10 ธ.ค.63 ถึงเวลา 07.00 น. วันที่ 11 ธ.ค.63 ตามลำดับ ดังนี้

1. อ.เมืองสงขลา จ.สงขลา	วัดปริมาณฝนได้	62.6	มม.
2. อ.จะนะ จ.สงขลา	วัดปริมาณฝนได้	33.0	มม.
3. อ.โคกโพธิ์ จ.ปัตตานี	วัดปริมาณฝนได้	30.6	มม.
4. อ.หาดใหญ่ จ.สงขลา	วัดปริมาณฝนได้	23.0	มม.
5. อ.เมืองยะลา จ.ยะลา	วัดปริมาณฝนได้	20.8	มม.



2. สถานการณ์น้ำท่าและสภาพน้ำในอ่างเก็บน้ำ

2.1 สถานการณ์น้ำท่าในลุ่มน้ำต่างๆ (ข้อมูล วันที่ 11 ธ.ค. 63 เวลา 06.00 น.)

แม่น้ำ	สถานี	ที่ตั้งสถานี	ตลิ่ง	ความจุ	ระดับน้ำ	ปริมาณน้ำ		ต่ำ(-) สูง(+) กว่าตลิ่ง	อยู่ใน เกณฑ์	แนวโน้ม	
						วันนี้	เมื่อวาน				
			ม.	ม. ³ / วิ.	ม.	ม. ³ / วิ.	ม. ³ / วิ.				
1. ปิง	P.1	สะพานนวรัฐ อำเภอเมือง	จังหวัดเชียงใหม่	3.70	445	1.34	12.50	12.75	-2.36	น้อย	ลดลง
	P.7A	สะพานบ้านห้วยยาง อำเภอเมือง	จังหวัดกำแพงเพชร	5.34	3,000	0.00	0.00	0.00	-5.34	น้อย	ทรงตัว
	P.17	บ้านท่าจี้ อำเภอบรรพตพิสัย	จังหวัดนครสวรรค์	39.80	2,990	34.04	31.00	31.00	-5.76	น้อย	ทรงตัว
2. วัง	W.1C	สะพานเสตุวารี อำเภอเมือง	จังหวัดลำปาง	5.20	651	-0.78	0.12	0.13	-5.98	น้อย	ทรงตัว
3. ยม	Y.1C	สะพานบ้านน้ำโค้ง อำเภอเมือง	จังหวัดแพร่	8.20	993	0.01	2.93	3.85	-8.19	น้อย	ลดลง
4. น่าน	N.1	หน้าสำนักงานป่าไม้ อำเภอเมือง	จังหวัดน่าน	7.00	1,217	-0.06	15.00	15.50	-7.06	น้อย	ลดลง
	N.5A	สะพานเอกาทศรถ อำเภอเมือง	จังหวัดพิษณุโลก	10.37	1,365	1.51	145.40	115.20	-8.86	น้อย	เพิ่มขึ้น
น่าน	N.67	สะพานบ้านเกษไชย อำเภอชุมแสง	จังหวัดนครสวรรค์	28.30	1,579	18.31	89.00	96.00	-9.99	น้อย	ลดลง
5. เจ้าพระยา	C.2	ค่ายจิรประวัติ อำเภอเมือง	จังหวัดนครสวรรค์	26.20	3,590	16.60	129.00	139.00	-9.60	น้อย	ลดลง
	C.13	ท้ายเขื่อนเจ้าพระยา อำเภอสรรพยา	จังหวัดชัยนาท	16.34	2,840	5.58	75.00	75.00	-10.76	น้อย	ทรงตัว
6. ป่าสัก	S.28	ท้ายเขื่อนป่าสักชลสิทธิ์ อำเภอพัฒนานิคม	จังหวัดลพบุรี	31.46	1,175	17.61	24.00	24.00	-13.85	น้อย	ทรงตัว
7. มูล	M.7	สะพานเสรีประชาธิปไตย อำเภอเมือง	จังหวัดอุบลราชธานี	7.00	2,300	3.59	670.50	706.50	-3.41	ปกติ	ลดลง
8. ซี	E.20A	บ้านบ้านฟ้าหยาด อำเภอมหาชนะชัย	จังหวัดยโสธร	10.00	1,220	4.18	44.88	37.93	-5.82	น้อย	เพิ่มขึ้น
9. เพชรบุรี	B.9	บ้านสาระเห็ด อำเภอท่ายาง	จังหวัดเพชรบุรี	6.60	355	2.18	10.10	10.50	-4.42	น้อย	ลดลง
	B.6A	สะพานท่ากริยาน อำเภอแก่งกระจาน	จังหวัดเพชรบุรี	6.00	260	0.59	0.95	0.00	-5.41	น้อย	เพิ่มขึ้น
	B.15	สะพานเทศบาล อำเภอเมือง	จังหวัดเพชรบุรี	5.40	150	0.47	1.05	1.05	-4.93	น้อย	ทรงตัว
10. ทะเลสาบสงขลา	X.44	คลองอู่ตะเภา อำเภอหาดใหญ่	จังหวัดสงขลา	7.40	534	1.16	46.10	48.55	-6.24	น้อย	ลดลง
	X.170	บ้านคลองลำ อำเภอศรีนครินทร์	จังหวัดพัทลุง	25.20	290	21.11	14.40	15.20	-4.09	น้อย	ลดลง
11. ภาคใต้ฝั่งตะวันออก	X.180	สะพานเทศบาล อำเภอเมือง	จังหวัดชุมพร	3.80	193	0.48	29.40	27.60	-3.32	ปกติ	เพิ่มขึ้น
	X.119A	สะพานลั่นตุ อำเภอสุโขทัย	จังหวัดนครราชสีมา	8.20	203	5.91	90.40	104.40	-2.29	ปกติ	ลดลง
	X.53A	คลองชุมพร อำเภอเมือง	จังหวัดชุมพร	9.30	143	2.50	3.00	3.40	-6.80	น้อย	ลดลง
	X.212	คลองหลังสวน อำเภอหลังสวน	จังหวัดชุมพร	6.00	1,460	0.42	108.00	104.20	-5.58	น้อย	เพิ่มขึ้น
12. ภาคใต้ฝั่งตะวันตก	X.234	บ้านป่าหมาก อำเภอเมือง	จังหวัดตรัง	6.40	426	3.55	181.50	213.80	-2.85	ปกติ	ลดลง

○ น้ำใช้การทั้งประเทศ (อ่างเก็บน้ำขนาดใหญ่) ณ วันที่ 11 ธันวาคม 2563

- ปี 2559 มีน้ำ 26,834 ล้าน ลบ.ม. คิดเป็น 57%
- ปี 2562 มีน้ำ 21,988 ล้าน ลบ.ม. คิดเป็น 46%
- ปี 2563 มีน้ำ 20,327 ล้าน ลบ.ม. คิดเป็น 43%
- ปี 2563 **น้อยกว่า** ปี 2559 จำนวน 6,507 ล้าน ลบ.ม.
- ปี 2563 **น้อยกว่า** ปี 2562 จำนวน 1,661 ล้าน ลบ.ม.

○ น้ำใช้การในลุ่มเจ้าพระยา ณ วันที่ 11 ธันวาคม 2563

- ปี 2559 มีน้ำ 10,011 ล้าน ลบ.ม. คิดเป็น 55%
- ปี 2562 มีน้ำ 4,790 ล้าน ลบ.ม. คิดเป็น 26%
- ปี 2563 มีน้ำ 5,619 ล้าน ลบ.ม. คิดเป็น 31%
- ปี 2563 **น้อยกว่า** ปี 2559 จำนวน 4,392 ล้าน ลบ.ม.
- ปี 2563 **มากกว่า** ปี 2562 จำนวน 829 ล้าน ลบ.ม.

2.2 สภาพน้ำใช้การในอ่างเก็บน้ำขนาดใหญ่ (ข้อมูล วันที่ 11 ธ.ค. 63)

ภาค อ่างเก็บน้ำเขื่อน	ความจุ ที่ รณศ. (ล้าน ม.³)	ความจุ ที่ รณก. (ล้าน ม.³)	ความจุน้ำ ใช้การ (ล้าน ม.³)	ณ วันที่						ไหลลง วันนี้ (ล้าน ม.³)	ระบาย วันนี้ (ล้าน ม.³)	
				ปี2562		ปี2563						
				ปริมาตร (ล้าน ม.³)	% รณก.	ปริมาตร (ล้าน ม.³)	% รณก.	ปริมาตรใช้การ (ล้าน ม.³)	% รณก.	ใช้การ		
เหนือ												
ภูมิพล*	13,462	13,462	9,662	5,734	43	5,606	42	1,806	13	19	0.62	6.50
สิริกิติ์*	10,508	9,510	6,660	5,002	53	5,560	58	2,710	28	41	1.66	17.00
แม่จัดสมบูรณ์ชล	323	265	253	155	59	143	54	131	50	52	0.01	0.15
แม่กวางอุดมธารา	295	263	249	73	28	114	43	100	38	40	0.19	0.04
ก๊วยสม	106	106	103	57	54	70	66	67	63	65	0.00	0.12
ก๊วยคอง	209	170	164	112	66	82	48	76	45	46	0.11	0.19
แควน้อยบำรุงแดน	1,080	939	896	465	50	427	46	384	41	43	1.22	1.12
แม่เมาะ	110	110	94	36	32	44	40	28	25	29	0.02	0.02
รวมภาคเหนือ	26,093	24,825	17,987	11,633	47	12,047	49	5,302	21	29	3.83	25.15
ตะวันออกเฉียงเหนือ												
ห้วยหลวง	136	136	129	64	47	62	46	55	41	43	0.00	0.11
น้ำอูน	780	520	475	293	56	243	47	198	38	42	0.00	0.18
น้ำพุง*	200	165	157	89	54	89	54	81	49	51	0.09	0.01
จุฬารักษ์*	181	164	127	47	28	157	96	120	73	94	0.00	0.00
อุบลรัตน์*	4,640	2,431	1,850	520	21	1,580	65	999	41	54	1.73	0.30
ลำปาว	2,450	1,980	1,880	1,525	77	972	49	872	44	46	0.00	0.11
ลำตะคอง	445	314	292	162	52	356	113	334	106	114	0.46	0.26
ลำพระเพลิง	242	155	154	24	16	155	100	153	99	100	0.20	0.00
มูลบন	350	141	134	50	35	144	102	137	97	102	0.07	0.20
ลำแซะ	325	275	268	90	33	243	88	236	86	88	0.15	0.03
ลำนางรอง	197	121	118	24	20	100	83	97	80	82	0.08	0.00
สิรินธร*	1,966	1,966	1,135	1,793	91	1,723	88	892	45	79	2.52	0.00
รวมภาคตอน.	11,911	8,368	6,676	4,680	56	5,824	70	4,174	50	62	5.30	1.20
กลาง												
ป่าสักชลสิทธิ์	960	960	957	286	30	722	75	719	75	75	0.00	2.17
ทับเสลา	190	160	143	37	23	139	87	122	76	85	0.00	2.15
กระเสียว	390	299	259	62	21	202	67	162	54	62	0.00	0.02
รวมภาคกลาง	1,540	1,419	1,135	385	27	1,062	75	1,002	71	74	0.00	4.34
ตะวันตก												
ศรีนครินทร์*	18,770	17,745	7,480	15,197	86	13,303	75	3,038	17	41	5.62	5.99
วชิราลงกรณ*	11,000	8,860	5,848	7,239	82	4,798	54	1,786	20	31	0.34	6.06
รวมภาคตะวันตก	29,770	26,605	13,328	22,437	84	18,101	68	4,824	18	36	5.96	12.05
ตะวันออก												
ขุนด่านปราการชล	225	224	219	182	81	220	98	216	96	98	0.02	0.37
คลองสิียด	450	420	390	124	29	188	45	158	38	41	0.00	1.93
บางพระ	127	117	105	59	50	81	69	69	59	65	0.00	0.26
หนองปลาไหล	206	164	150	74	45	166	102	153	93	102	0.12	0.00
ประแสร์	322	295	275	133	45	230	78	210	71	77	0.00	0.07
นฤปดินทรจินดา	338	295	276	245	83	238	81	218	74	79	0.02	0.72
รวมภาคตะวันออก	1,668	1,515	760	816	54	1,124	74	1,025	68	72	0.15	3.36
ใต้												
แก่งกระจาน	900	710	645	475	67	536	75	471	66	73	0.84	1.56
ปราณบุรี	490	391	373	279	71	357	91	339	87	91	0.27	0.16
รัชชประภา*	6,144	5,639	4,287	3,802	67	3,741	66	2,390	42	56	3.13	0.00
บางนาง*	1,590	1,454	1,178	964	66	1,077	74	801	55	68	5.90	3.00
รวมภาคใต้	9,124	8,194	6,447	5,520	67	5,711	70	4,001	49	62	10.14	4.72
รวมทั้งประเทศ	80,106	70,926	46,333	45,471	64	43,869	62	20,327	29	43	25.38	50.81

ต่ำกว่า 30 %
รวม 2 แห่ง

ตั้งแต่ 31 - 50%
รวม 10 แห่ง

ตั้งแต่ 51-80%
รวม 13 แห่ง

มากกว่า 80%
รวม 10 แห่ง



2.3 สภาพน้ำในอ่างเก็บน้ำ 4 เขื่อนหลักกลุ่มเจ้าพระยา (ข้อมูล วันที่ 11 ธ.ค. 63)

สภาพน้ำในอ่างเก็บน้ำ ภูมิพล สิริกิติ์ แควน้อยฯ และป่าสักฯ วันที่ 11 ธันวาคม 2563

อ่างเก็บน้ำ	ปริมาณน้ำในอ่างฯ		ปริมาณน้ำใช้การได้		ปริมาณน้ำไหลลงอ่างฯ		ปริมาณน้ำระบาย		รับน้ำได้อีก	เปรียบเทียบน้ำใช้การ - น้อยกว่า / + มากกว่า ปี 2559
	ปี 2563	% ความจุ	ปริมาณน้ำ	% ใช้การ	วันนี้	เมื่อวาน	วันนี้	เมื่อวาน		
ภูมิพล	5,606	42	1,806	19	0.62	0.72	6.50	6.50	7,856	-1,596
สิริกิติ์	5,560	58	2,710	41	1.66	1.68	17.00	17.05	3,950	-2,095
ภูมิพล+สิริกิติ์	11,166	49	4,516	28	2.28	2.40	23.50	23.55	11,806	-3,691
แควน้อยฯ	427	46	384	43	1.22	0.37	1.12	1.12	512	-486
ป่าสักชลสิทธิ์	722	75	719	75	0.00	0.00	2.17	2.17	238	-216
รวมทั้งหมด	12,315	50	5,619	31	3.50	2.77	26.79	26.85	12,556	-4,393

(หน่วย : ล้าน ลบ.ม.)

2.4 สถานการณ์น้ำลุ่มน้ำเจ้าพระยา

แม่น้ำปิง ปริมาณน้ำไหลผ่านที่สถานี P.17 อ.บรรพตพิสัย จ.นครสวรรค์ วัดได้ 31.00 ลบ.ม./วินาที (เมื่อวาน 31.00 ลบ.ม./วินาที) ต่ำกว่าตลิ่ง 5.76 เมตร **มีแนวโน้มทรงตัว**

แม่น้ำน่าน ปริมาณน้ำไหลผ่านที่สถานี N.67 อ.ชุมแสง จ.นครสวรรค์ วัดได้ 89.00 ลบ.ม./วินาที (เมื่อวาน 96.00 ลบ.ม./วินาที) ต่ำกว่าตลิ่ง 9.99 เมตร **มีแนวโน้มลดลง**

แม่น้ำเจ้าพระยา ปริมาณน้ำไหลผ่านที่สถานี C.2 อ.เมืองนครสวรรค์ วัดได้ 129.00 ลบ.ม./วินาที (เมื่อวาน 139.00 ลบ.ม./วินาที) ต่ำกว่าตลิ่ง 9.60 เมตร **มีแนวโน้มลดลง** และมีปริมาณน้ำไหลผ่านท้ายเขื่อนเจ้าพระยา (C.13) ในอัตรา 75.00 ลบ.ม./วินาที (เมื่อวาน 75.00 ลบ.ม./วินาที) ไหลผ่านสถานีวัดน้ำ C.29A อ.บางไทร มีปริมาณน้ำไหลผ่านเฉลี่ย 164.00 ลบ.ม./วินาที (เมื่อวาน 95.00 ลบ.ม./วินาที)

2.5 สภาพน้ำในอ่างเก็บน้ำขนาดกลาง (ข้อมูล วันที่ 11 ธ.ค. 63)

ข้อมูลวันที่ 11 ธันวาคม 2563																			
สรุปอ่างขนาดกลางที่มีปริมาณในช่อง <=30 % 31 - 50 % >50-80% >80 - 100 % และ >100 %																			
		31 - 50 %				>50-80%				>80 - 100 %				>100 %					
ภาค	จำนวน	สขป.	จำนวน	ภาค	จำนวน	สขป.	จำนวน	ภาค	จำนวน	สขป.	จำนวน	ภาค	จำนวน	สขป.	จำนวน	ภาค	จำนวน		
เหนือ	24	1	5	เหนือ	15	1	2	เหนือ	14	1	5	เหนือ	17	1	3	เหนือ	5	1	0
		2	14			2	10			2	4			2	10			2	1
		3	1			3	2			3	0			3	1			3	1
		4	4			4	1			4	5			4	3			4	3
ตะวันออก เฉียงเหนือ	11	5	5	ตะวันออก เฉียงเหนือ	40	5	20	ตะวันออก เฉียงเหนือ	51	5	13	ตะวันออก เฉียงเหนือ	88	5	14	ตะวันออก เฉียงเหนือ	28	5	1
		6	1			6	7			6	18			6	25			6	1
		7	3			7	11			7	12			7	16			7	5
		8	2			8	2			8	8			8	33			8	21
ตะวันออก	2	9	2	ตะวันออก	4	9	4	ตะวันออก	15	9	15	ตะวันออก	22	9	22	ตะวันออก	8	9	8
กลาง	3	10	3	กลาง	2	10	2	กลาง	4	10	3	กลาง	11	10	10	กลาง	2	10	1
		11	0			11	0			11	0			11	0			11	0
		12	0			12	0			12	1			12	1			12	1
ตะวันตก	0	13	0	ตะวันตก	1	13	1	ตะวันตก	0	13	0	ตะวันตก	4	13	4	ตะวันตก	2	13	2
ใต้	3	14	3	ใต้	2	14	2	ใต้	10	14	4	ใต้	19	14	7	ใต้	5	14	1
		15	0			15	0			15	1			15	8			15	4
		16	0			16	0			16	4			16	4			16	0
		17	0			17	0			17	1			17	0			17	0
		รวม	43			รวม	43			รวม	64			รวม	64			รวม	94

รวมทั้งหมด 412 แห่ง



ศูนย์ปฏิบัติการน้ำอัจฉริยะ (swoc)

SMART WATER OPERATION CENTER



2.6 สรุปผลการจัดสรรน้ำฤดูแล้งปี 2563/64 (1 พ.ย. 63 – 30 เม.ย. 64) ข้อมูล ณ 11 ธ.ค. 63

อ่างเก็บน้ำ	แผน (ล้าน ลบ.ม.)	ผลจัดสรรน้ำ (ล้าน ลบ.ม.)	คงเหลือ (ล้าน ลบ.ม.)
ทั่วประเทศ	15,701	3,182 (20%)	12,519 (80%)
เจ้าพระยา (4 เขื่อน)	4,000	762 (19%)	3,238 (81%)

3. วิเคราะห์สถานการณ์

3.1 คาดการณ์ปริมาณฝนจากแบบจำลองบรรยากาศจากกรมอุตุนิยมวิทยา (3วันล่วงหน้า)

- วันที่ 11 ธ.ค. 63 (11 ธ.ค. 63 เวลา 07.00 น. – 12 ธ.ค.63 เวลา 07.00 น.) มีฝนตกปานกลาง (10.1 – 35.0 มม.) บริเวณพื้นที่ จ.กระบี่ จ.ตรัง จ.ยะลา และจ.นราธิวาส มีฝนตกหนัก (35.1-90.0 มม.) บริเวณพื้นที่ จ.พัทลุง จ.สงขลา และ จ.ปัตตานี

- วันที่ 12 ธ.ค. 63 (12 ธ.ค. 63 เวลา 07.00 น. – 13 ธ.ค.63 เวลา 07.00 น.) มีฝนตกปานกลาง (10.1 – 35.0 มม.) บริเวณพื้นที่ ภาคใต้ มีฝนตกหนัก (35.1-90.0 มม.) บริเวณพื้นที่ จ.สุราษฎร์ธานี จ.นครศรีธรรมราช และจ.พัทลุง

- วันที่ 13 ธ.ค. 63 (13 ธ.ค. 63 เวลา 07.00 น. – 14 ธ.ค.63 เวลา 07.00 น.) มีฝนตกปานกลาง (10.1 – 35.0 มม.) บริเวณพื้นที่ ภาคใต้ มีฝนตกหนัก (35.1-90.0 มม.) บริเวณพื้นที่ จ.พัทลุง

3.2 คาดการณ์ปริมาณน้ำ (วันที่ 12 ธ.ค. 63)



คาดการณ์ปริมาณน้ำไหลผ่านลุ่มน้ำปิงที่สถานี P.17 อ.บรรพตพิสัย จ.นครสวรรค์ จะมีปริมาณน้ำไหลผ่าน 31.00 ลบ.ม./วินาที **มีแนวโน้มทรงตัว** ลุ่มน้ำน่านที่สถานี N.67 อ.ชุมแสง จ.นครสวรรค์ จะมีปริมาณน้ำไหลผ่าน 80.00 ลบ.ม./วินาที **มีแนวโน้มลดลง** โดยจะทำให้ในลุ่มน้ำเจ้าพระยาที่สถานี C.2 อ.เมืองนครสวรรค์ จ.นครสวรรค์ จะมีปริมาณน้ำไหลผ่าน 120.00 ลบ.ม./วินาที **มีแนวโน้มลดลง**

4. รายงานสถานการณ์ค่าความเค็ม (ข้อมูล วันที่ 11 ธ.ค. 63 เวลา 07:00 น.)

แม่น้ำ	สถานีเฝ้าระวัง	เกณฑ์เฝ้าระวัง (กรัม/ลิตร)	ค่าความเค็ม (กรัม/ลิตร)
เจ้าพระยา	ประปาสำแล	0.25	0.18
ปราจีน-บางปะกง	บางกระเจ็ด	2.00	0.16
ท่าจีน	ปากคลองจินดา	0.75	0.39
แม่กลอง	ปากคลองดำเนินสะดวก	2.00	0.17

5. สถานการณ์อุทกภัย และการให้ความช่วยเหลือ

สถานการณ์อุทกภัยจำนวน 4 จังหวัด ได้แก่ จังหวัดนครศรีธรรมราช สุราษฎร์ธานี ตรัง และนราธิวาส อำเภอที่ได้รับผลกระทบ 18 อำเภอ กรมชลประทานให้ความช่วยเหลือพื้นที่ประสบอุทกภัย แบ่งเป็น เครื่องสูบน้ำ จำนวน 139 เครื่อง เครื่องผลักดันน้ำ จำนวน 121 เครื่อง และ Hydro Flow 7 เครื่อง

 การให้ความช่วยเหลืออุทกภัย (พื้นที่ภาคใต้) ปี 2563 กรมชลประทาน 									
ที่	จังหวัด	สชพ.	อำเภอที่ได้รับผลกระทบ	การช่วยเหลือ					
				เครื่องสูบน้ำ (เครื่อง)		เครื่องผลักดันน้ำ (เครื่อง)		Hydro Flow (เครื่อง)	
1	นครศรีธรรมราช	15	10	77	อ.ทุ่งใหญ่ (3) อ.ชะอวด (5) อ.เมือง (10) อ.ปากพนัง (55) อ.เชียรใหญ่ (4)	69	อ.เมือง (22) อ.ปากพนัง (36) อ.เชียรใหญ่ (11)	-	
2	สุราษฎร์ธานี	15	6	4	อ.ไชยา (4)	46	อ.ไชยา (6) อ.พุนพิน (40)	-	
3	ตรัง	16	1	22	อ.เมือง (22)	-		-	
4	นราธิวาส	17	1	36	อ.เมือง (6) อ.เจาะไอร้อง (2) อ.ตากใบ (26) อ.สุไหงปาตี (2)	6	อ.เจาะไอร้อง (2) อ.ตากใบ (4)	7	อ.เจาะไอร้อง (2) อ.ตากใบ (4) อ.สุไหงปาตี (1)
รวมการช่วยเหลือ			18	139		121		7	

ข้อมูล ณ วันที่ 11 ธันวาคม 2563 เวลา 07.00 น.