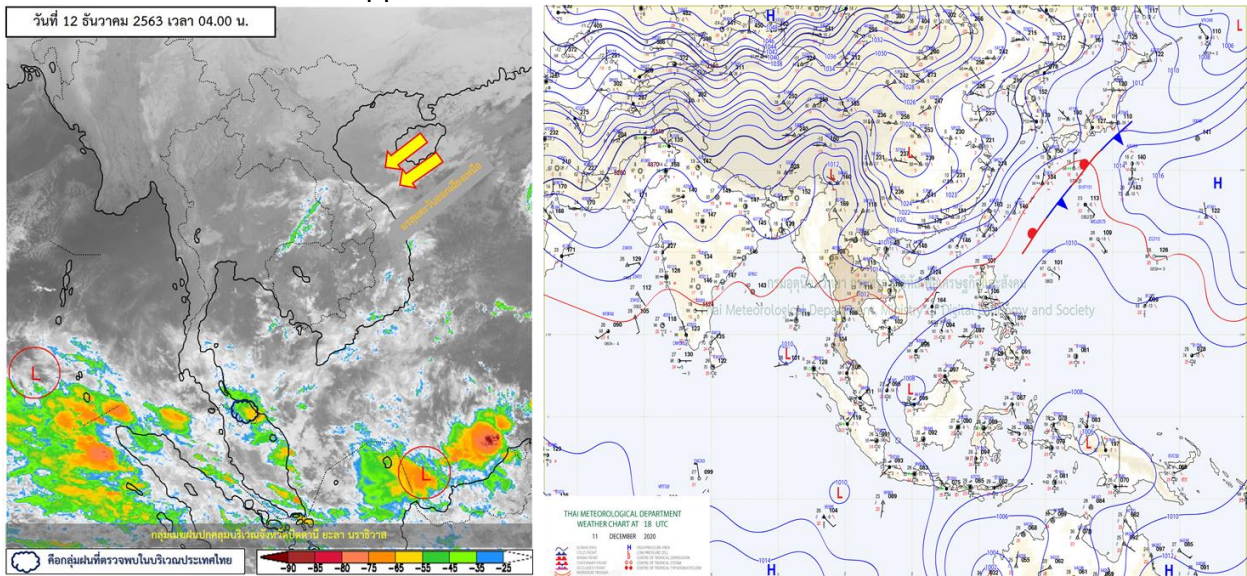




รายงานสรุปศูนย์ปฏิบัติการน้ำอัจฉริยะ
เรื่อง สถานการณ์น้ำและการเฝ้าระวัง
ประจำวันเสาร์ที่ 12 ธันวาคม พ.ศ. 2563

1. สภาพอากาศและปริมาณฝน

1.1 สภาพอากาศ (กรมอุตุนิยมวิทยา)



บริเวณความกดอากาศสูงหรือมวลอากาศเย็นที่ปกคลุมประเทศไทยตอนบนมีกำลังอ่อน ทำให้บริเวณประเทศไทยตอนบนมีอุณหภูมิสูงขึ้น 1-3 องศาเซลเซียส กับมีหมอกในตอนเช้าและมีหมอกหนาในบางพื้นที่ แต่ยังคงมีอากาศเย็นถึงหนาวในภาคเหนือ และภาคตะวันออกเฉียงเหนือ ส่วนยอดดอยมีอากาศหนาวถึงหนาวจัด สำหรับมรสุมตะวันออกเฉียงเหนือที่พัดปกคลุมอ่าวไทยและภาคใต้มีกำลังอ่อน ทำให้ภาคใต้มีฝนน้อย อนึ่ง ในช่วงวันที่ 15 - 18 ธ.ค. 63 บริเวณความกดอากาศสูงหรือมวลอากาศเย็นกำลังค่อนข้างแรงจากประเทศจีนอีกกล่อหนึ่งจะแผ่ลงมาปกคลุมประเทศไทยตอนบน ลักษณะเช่นนี้จะทำให้บริเวณดังกล่าวอุณหภูมิลดลง 2-3 องศาเซลเซียส อากาศเย็นถึงหนาวกับมีลมแรง สำหรับมรสุมตะวันออกเฉียงเหนือที่พัดปกคลุมอ่าวไทยและภาคใต้จะมีกำลังแรงขึ้น ทำให้ภาคใต้มีฝนเพิ่มขึ้นและมีฝนตกหนักบางแห่ง

1.2 สภาพฝน

ปริมาณฝนสูงสุด 5 อันดับ จากสำนักงานทรัพยากรน้ำแห่งชาติ เวลา 07.00 น. วันที่ 11 ธ.ค.63 ถึงเวลา 07.00 น. วันที่ 12 ธ.ค.63 ตามลำดับ ดังนี้

1. อ.เมืองสงขลา จ.สงขลา	วัดปริมาณฝนได้	16.8	มม.
2. อ.เทพา จ.สงขลา	วัดปริมาณฝนได้	14.0	มม.
3. อ.หาดใหญ่ จ.สงขลา	วัดปริมาณฝนได้	14.0	มม.
4. อ.หนองจิก จ.ปัตตานี	วัดปริมาณฝนได้	13.3	มม.
5. อ.ทุ่งหัวช้าง จ.ลำพูน	วัดปริมาณฝนได้	11.5	มม.



2. สถานการณ์น้ำท่าและสภาพน้ำในอ่างเก็บน้ำ

2.1 สถานการณ์น้ำท่าในลุ่มน้ำต่างๆ (ข้อมูล วันที่ 12 ธ.ค. 63 เวลา 06.00 น.)

แม่น้ำ	สถานี	ที่ตั้งสถานี	ตลิ่ง	ความจุ	ระดับน้ำ	ปริมาณน้ำ		ต่ำ(-) สูง(+) กว่าตลิ่ง	อยู่ใน เกณฑ์	แนวโน้ม
						วันนี้	เมื่อวาน			
			ม.	ม. ³ /ริ.	ม.	ม. ³ /ริ.	ม. ³ /ริ.			
1. ปิง	P.1	สะพานนารัฐ อำเภอเมือง จังหวัดเชียงใหม่	3.70	445	1.35	12.75	12.50	-2.35	น้อย	เพิ่มขึ้น
ปิง	P.7A	สะพานบ้านห้วยยาง อำเภอเมือง จังหวัดกำแพงเพชร	5.34	3,000	0.26	69.74	0.00	-5.08	น้อย	เพิ่มขึ้น
ปิง	P.17	บ้านท่าจั่ว อำเภอบรรพตพิสัย จังหวัดนครสวรรค์	39.80	2,990	34.03	31.00	31.00	-5.77	น้อย	ทรงตัว
2. วัง	W.1C	สะพานเสตุวารี อำเภอเมือง จังหวัดลำปาง	5.20	651	-0.78	0.12	0.12	-5.98	น้อย	ทรงตัว
3. ยม	Y.1C	สะพานบ้านน้ำโค้ง อำเภอเมือง จังหวัดแพร่	8.20	993	0.00	2.70	2.93	-8.20	น้อย	ลดลง
4. น่าน	N.1	น้ำลำน้ำกานป่าไม้ อำเภอเมือง จังหวัดน่าน	7.00	1,217	-0.06	15.00	15.00	-7.06	น้อย	ทรงตัว
น่าน	N.5A	สะพานเอกาทศรถ อำเภอเมือง จังหวัดพิษณุโลก	10.37	1,365	2.16	192.30	145.40	-8.21	น้อย	เพิ่มขึ้น
น่าน	N.67	สะพานบ้านเกอไชย อำเภอชุมแสง จังหวัดนครสวรรค์	28.30	1,579	18.41	93.00	89.00	-9.89	น้อย	เพิ่มขึ้น
5. เจ้าพระยา	C.2	ค่ายจิรประวัติ อำเภอเมือง จังหวัดนครสวรรค์	26.20	3,590	16.61	130.00	129.00	-9.59	น้อย	เพิ่มขึ้น
เจ้าพระยา	C.13	ท้ายเขื่อนเจ้าพระยา อำเภอสรรพยา จังหวัดชัยนาท	16.34	2,840	5.38	60.00	75.00	-10.96	น้อย	ลดลง
6. ป่าสัก	S.28	ท้ายเขื่อนป่าสักชลสิทธิ์ อำเภอพัฒนานิคม จังหวัดลพบุรี	31.46	1,175	17.61	24.00	24.00	-13.85	น้อย	ทรงตัว
7. มูล	M.7	สะพานเสรีประชาธิปไตย อำเภอเมือง จังหวัดอุบลราชธานี	7.00	2,300	2.86	366.00	670.50	-4.14	ปกติ	ลดลง
8. ซี	E.20A	บ้านบ้านท่าหยาด อำเภอมหาชนะชัย จังหวัดยโสธร	10.00	1,220	4.24	50.09	44.88	-5.76	น้อย	เพิ่มขึ้น
9. เพชรบุรี	B.9	บ้านสารเหนือ อำเภอท่ายาง จังหวัดเพชรบุรี	6.60	355	2.17	9.90	10.10	-4.43	น้อย	ลดลง
เพชรบุรี	B.6A	สะพานท่าเกวียน อำเภอแก่งกระจาน จังหวัดเพชรบุรี	6.00	260	0.61	1.05	0.95	-5.39	น้อย	เพิ่มขึ้น
เพชรบุรี	B.15	สะพานเทศบาล อำเภอเมือง จังหวัดเพชรบุรี	5.40	150	0.80	6.50	1.05	-4.60	น้อย	เพิ่มขึ้น
10. ทะเลสาบสงขลา	X.44	คลองอู่ตะเภา อำเภอหาดใหญ่ จังหวัดสงขลา	7.40	534	1.09	43.65	46.10	-6.31	น้อย	ลดลง
ทะเลสาบสงขลา	X.170	บ้านคลองลำ อำเภอศรีนครินทร์ จังหวัดพัทลุง	25.20	290	21.08	13.20	14.40	-4.12	น้อย	ลดลง
11. ภาคใต้ฝั่งตะวันออก	X.180	สะพานเทศบาล อำเภอเมือง จังหวัดชุมพร	3.80	193	0.60	33.00	29.40	-3.20	ปกติ	เพิ่มขึ้น
ภาคใต้ฝั่งตะวันออก	X.119A	สะพานสันต อำเภอสุโขทัย-โก-ลก จังหวัดนครราชสีมา	8.20	203	5.63	79.20	90.40	-2.57	ปกติ	ลดลง
ภาคใต้ฝั่งตะวันออก	X.53A	คลองชุมพร อำเภอเมือง จังหวัดชุมพร	9.30	143	2.46	2.60	3.00	-6.84	น้อย	ลดลง
ภาคใต้ฝั่งตะวันออก	X.212	คลองหลังสวน อำเภอหลังสวน จังหวัดชุมพร	6.00	1,460	0.53	119.00	108.00	-5.47	น้อย	เพิ่มขึ้น
12 ภาคใต้ฝั่งตะวันตก	X.234	บ้านป่าหมาก อำเภอเมือง จังหวัดตรัง	6.40	426	2.95	145.00	181.50	-3.45	ปกติ	ลดลง

○ น้ำใช้การทั้งประเทศ (อ่างเก็บน้ำขนาดใหญ่) ณ วันที่ 12 ธันวาคม 2563

- ปี 2559 มีน้ำ 26,803 ล้าน ลบ.ม. คิดเป็น 57%
- ปี 2562 มีน้ำ 21,935 ล้าน ลบ.ม. คิดเป็น 46%
- ปี 2563 มีน้ำ 20,287 ล้าน ลบ.ม. คิดเป็น 43%
- ปี 2563 **น้อยกว่า** ปี 2559 จำนวน 6,516 ล้าน ลบ.ม.
- ปี 2563 **น้อยกว่า** ปี 2562 จำนวน 1,648 ล้าน ลบ.ม.

○ น้ำใช้การในลุ่มเจ้าพระยา ณ วันที่ 12 ธันวาคม 2563

- ปี 2559 มีน้ำ 9,987 ล้าน ลบ.ม. คิดเป็น 55%
- ปี 2562 มีน้ำ 4,772 ล้าน ลบ.ม. คิดเป็น 26%
- ปี 2563 มีน้ำ 5,595 ล้าน ลบ.ม. คิดเป็น 31%
- ปี 2563 **น้อยกว่า** ปี 2559 จำนวน 4,392 ล้าน ลบ.ม.
- ปี 2563 **มากกว่า** ปี 2562 จำนวน 823 ล้าน ลบ.ม.

2.2 สภาพน้ำใช้การในอ่างเก็บน้ำขนาดใหญ่ (ข้อมูล วันที่ 12 ธ.ค. 63)

ภาค อ่างเก็บน้ำเขื่อน	ความจุ ที่ รณส. (ล้าน ม. ³)	ความจุ ที่ รณก. (ล้าน ม. ³)	ความจุน้ำ ใช้การ (ล้าน ม. ³)	ณ วันที่								ไหลลง วันนี้ (ล้าน ม. ³)	ระบาย วันนี้ (ล้าน ม. ³)
				ปี2562		ปี2563							
				ปริมาตร (ล้าน ม. ³)	% รณก.	ปริมาตร (ล้าน ม. ³)	% รณก.	ปริมาตรใช้การ (ล้าน ม. ³)	% รณก.	ใช้การ			
เหนือ													
ภูมิพล*	13,462	13,462	9,662	5,727	43	5,600	42	1,800	13	19	0.74	6.50	
สิริกิติ์*	10,508	9,510	6,660	4,994	53	5,546	58	2,696	28	40	3.67	17.00	
แม่จัดสมบูรณ์ชล	323	265	253	155	59	143	54	131	50	52	0.01	0.08	
แม่กวางอุดมธารา	295	263	249	73	28	114	43	100	38	40	0.19	0.04	
ก้อลม	106	106	103	57	54	70	66	67	63	65	0.00	0.12	
ก้อคอง	209	170	164	111	65	82	48	75	44	46	0.00	0.22	
แควน้อยบำรุงแดน	1,080	939	896	463	49	427	46	384	41	43	1.21	1.12	
แม่เมาะ	110	110	94	36	32	43	40	28	25	29	0.00	0.02	
รวมภาคเหนือ	26,093	24,825	17,987	11,617	47	12,026	48	5,282	21	29	5.82	25.11	
ตะวันออกเฉียงเหนือ													
ห้วยหลวง	136	136	129	63	47	62	46	55	41	43	0.00	0.11	
น้ำอูน	780	520	475	292	56	243	47	198	38	42	0.19	0.19	
น้ำพุง*	200	165	157	89	54	89	54	81	49	51	0.18	0.11	
จุฬารัตน์*	181	164	127	47	28	157	96	120	73	94	0.00	0.00	
อุบลรัตน์*	4,640	2,431	1,850	518	21	1,577	65	996	41	54	0.00	0.30	
ลำปาว	2,450	1,980	1,880	1,522	77	970	49	870	44	46	0.00	0.11	
ลำตะคอง	445	314	292	162	51	356	113	333	106	114	0.30	0.26	
ลำพระเพลิง	242	155	154	24	16	155	100	153	99	100	0.08	0.00	
มูลบน	350	141	134	50	35	144	102	137	97	102	0.00	0.17	
ลำแซะ	325	275	268	90	33	243	88	236	86	88	0.46	0.03	
ลำนางรอง	197	121	118	24	20	100	83	97	80	82	0.08	0.00	
สิรินธร*	1,966	1,966	1,135	1,790	91	1,723	88	892	45	79	3.00	0.47	
รวมภาค ตอน.	11,911	8,368	6,676	4,671	56	5,818	70	4,168	50	62	4.27	1.74	
กลาง													
ป่าสักชลสิทธิ์	960	960	957	283	29	717	75	714	74	75	0.00	2.16	
ทับเสลา	190	160	143	37	23	136	85	119	75	84	0.00	2.17	
กระเสียว	390	299	259	62	21	202	67	162	54	62	0.00	0.02	
รวมภาคกลาง	1,540	1,419	1,135	382	27	1,055	74	995	70	73	0.00	4.35	
ตะวันตก													
ศรีนครินทร์*	18,770	17,745	7,480	15,190	86	13,300	75	3,035	17	41	4.83	6.04	
วชิราลงกรณ์*	11,000	8,860	5,848	7,229	82	4,795	54	1,783	20	30	3.98	6.02	
รวมภาคตะวันตก	29,770	26,605	13,328	22,419	84	18,095	68	4,818	18	36	8.81	12.06	
ตะวันออก													
ขุนด่านปราการชล	225	224	219	181	81	220	98	215	96	98	0.02	0.68	
คลองสิียด	450	420	390	122	29	186	44	156	37	40	0.00	1.93	
บางพระ	127	117	105	59	50	80	69	68	58	65	0.00	0.27	
หนองปลาไหล	206	164	150	73	44	166	101	152	93	101	0.09	0.00	
ประแสร์	322	295	275	133	45	230	78	210	71	76	0.00	0.14	
นฤปดินทรจินดา	338	295	276	244	83	237	80	218	74	79	0.02	0.74	
รวมภาคตะวันออก	1,668	1,515	760	811	54	1,120	74	1,020	67	72	0.13	3.76	
ใต้													
แก่งกระจาน	900	710	645	473	67	535	75	470	66	73	1.27	1.55	
ปราณบุรี	490	391	373	278	71	357	91	339	87	91	0.27	0.16	
รัชชประภา*	6,144	5,639	4,287	3,799	67	3,743	66	2,391	42	56	1.73	0.00	
บางยาง*	1,590	1,454	1,178	966	66	1,080	74	804	55	68	5.95	3.05	
รวมภาคใต้	9,124	8,194	6,447	5,517	67	5,715	70	4,005	49	62	9.22	4.76	
รวมทั้งประเทศ	80,106	70,926	46,333	45,416	64	43,830	62	20,287	29	43	28.25	51.79	

ต่ำกว่า 30 %
รวม 3 แห่ง

ตั้งแต่ 31 - 50%
รวม 9 แห่ง

ตั้งแต่ 51-80%
รวม 13 แห่ง

มากกว่า 80%
รวม 10 แห่ง



ศูนย์ปฏิบัติการน้ำอัจฉริยะ (swoc)

SMART WATER OPERATION CENTER



2.3 สภาพน้ำในอ่างเก็บน้ำ 4 เขื่อนหลักกลุ่มเจ้าพระยา (ข้อมูล วันที่ 12 ธ.ค. 63)

สภาพน้ำในอ่างเก็บน้ำ ภูมิพล สิริกิติ์ แควน้อยฯ และป่าสักฯ วันที่ 12 ธันวาคม 2563

อ่างเก็บน้ำ	ปริมาณน้ำในอ่างฯ		ปริมาณน้ำใช้การได้		ปริมาณน้ำไหลลงอ่างฯ		ปริมาณน้ำระบาย		รับน้ำได้อีก ปี 2563	เปรียบเทียบน้ำใช้การ - น้อยกว่า / + มากกว่า ปี 2559
	ปี 2563	% ความจุ	ปริมาณน้ำ	% ใช้การ	วันนี้	เมื่อวาน	วันนี้	เมื่อวาน		
ภูมิพล	5,600	42	1,800	19	0.74	0.62	6.50	6.50	7,862	-1,596
สิริกิติ์	5,546	58	2,696	40	3.67	1.66	17.00	17.00	3,964	-2,095
ภูมิพล+สิริกิติ์	11,146	49	4,496	28	4.41	2.28	23.50	23.50	11,826	-3,691
แควน้อยฯ	427	46	384	43	1.21	1.22	1.12	1.12	512	-481
ป่าสักชลสิทธิ์	717	75	714	75	0.00	0.00	2.16	2.17	243	-220
รวมทั้งหมด	12,291	49	5,595	31	5.62	3.50	26.79	26.79	12,580	-4,392

(หน่วย : ล้าน ลบ.ม.)

2.4 สถานการณ์น้ำลุ่มน้ำเจ้าพระยา

แม่น้ำปิง ปริมาณน้ำไหลผ่านที่สถานี P.17 อ.บรรพตพิสัย จ.นครสวรรค์ วัดได้ 31.00 ลบ.ม./วินาที (เมื่อวาน 31.00 ลบ.ม./วินาที) ต่ำกว่าตลิ่ง 5.76 เมตร มี**แนวโน้มทรงตัว**

แม่น้ำน่าน ปริมาณน้ำไหลผ่านที่สถานี N.67 อ.ชุมแสง จ.นครสวรรค์ วัดได้ 93.00 ลบ.ม./วินาที (เมื่อวาน 89.00 ลบ.ม./วินาที) ต่ำกว่าตลิ่ง 9.89 เมตร มี**แนวโน้มเพิ่มขึ้น**

แม่น้ำเจ้าพระยา ปริมาณน้ำไหลผ่านที่สถานี C.2 อ.เมืองนครสวรรค์ วัดได้ 130.00 ลบ.ม./วินาที (เมื่อวาน 129.00 ลบ.ม./วินาที) ต่ำกว่าตลิ่ง 9.59 เมตร มี**แนวโน้มทรงตัว** และมีปริมาณน้ำไหลผ่านท้ายเขื่อนเจ้าพระยา (C.13) ในอัตรา 60.00 ลบ.ม./วินาที (เมื่อวาน 75.00 ลบ.ม./วินาที) ไหลผ่านสถานีวัดน้ำ C.29A อ.บางไทร มีปริมาณน้ำไหลผ่านเฉลี่ย 171.00 ลบ.ม./วินาที (เมื่อวาน 95.00 ลบ.ม./วินาที)

2.5 สภาพน้ำในอ่างเก็บน้ำขนาดกลาง (ข้อมูล วันที่ 12 ธ.ค. 63)

ข้อมูลวันที่ 12 ธันวาคม 2563																						
สรุปอ่างขนาดกลางที่มีปริมาณในช่วง <=30 % 31 - 50 % >50-80% >80 - 100 % และ >100 %																						
ภาค	จำนวน	สขป.	จำนวน	31 - 50 %			>50-80%			>80 - 100 %			>100 %									
				ภาค	จำนวน	สขป.	จำนวน	ภาค	จำนวน	สขป.	จำนวน	ภาค	จำนวน	สขป.	จำนวน							
เหนือ	24		1	5	เหนือ	15	1	2	เหนือ	14	1	5	เหนือ	17	1	3	เหนือ	5	1	0		
			2	14			2	10			2	4			2	10			2	1		
			3	1			3	2			3	0			3	1			3	1		
			4	4			4	1			4	5			4	3			4	3		
ตะวันออก เฉียงเหนือ	10		5	5	ตะวันออก เฉียงเหนือ	40	5	20	ตะวันออก เฉียงเหนือ	52	5	13	ตะวันออก เฉียงเหนือ	90	5	14	ตะวันออก เฉียงเหนือ	26	5	1		
			6	1			6	7			6	19			6	24			6	1		
			7	2			7	11			7	12			7	18			7	4		
			8	2			8	2			8	8			8	34			8	20		
ตะวันออก	2		9	2	ตะวันออก	4	9	4	ตะวันออก	15	9	15	ตะวันออก	22	9	22	ตะวันออก	8	9	8		
			10	3			10	2			10	3			10	10			10	1		
			11	0			11	0			11	0			11	0			11	0		
กลาง	3		12	0	กลาง	2	12	0	กลาง	4	12	1	กลาง	11	12	1	กลาง	2	12	1		
			13	0			13	1			13	0			13	4			13	4	13	2
			14	3			14	2			14	4			14	7			14	7	14	1
ใต้	3		15	0	ใต้	2	15	0	ใต้	10	15	1	ใต้	20	15	9	ใต้	4	15	3		
			16	0			16	0			16	4			16	4			16	0		
			17	0			17	0			17	1			17	0			17	0		
			รวม	42			รวม	42			รวม	64			รวม	64			รวม	95	รวม	95

รวมทั้งหมด 412 แห่ง



2.6 สรุปผลการจัดสรรน้ำฤดูแล้งปี 2563/64 (1 พ.ย. 63 – 30 เม.ย. 64) ข้อมูล ณ 12 ธ.ค. 63

อ่างเก็บน้ำ	แผน (ล้าน ลบ.ม.)	ผลจัดสรรน้ำ (ล้าน ลบ.ม.)	คงเหลือ (ล้าน ลบ.ม.)
ทั้งประเทศ	15,701	3,252 (21%)	12,449 (79%)
เจ้าพระยา (4 เขื่อน)	4,000	789 (20%)	3,211 (80%)

3. วิเคราะห์สถานการณ์

3.1 คาดการณ์ปริมาณฝนจากแบบจำลองบรรยากาศจากกรมอุตุนิยมวิทยา (3วันล่วงหน้า)

- วันที่ 12 ธ.ค. 63 (12 ธ.ค. 63 เวลา 07.00 น. – 13 ธ.ค.63 เวลา 07.00 น.) มีฝนตกปานกลาง (10.1 – 35.0มม.) บริเวณพื้นที่ ภาคใต้ มีฝนตกหนัก (35.1-90.0 มม.) บริเวณพื้นที่ จ.สุราษฎร์ธานี จ.นครศรีธรรมราช จ.พัทลุง จ.สงขลา และ จ.พังงา

- วันที่ 13 ธ.ค. 63 (13 ธ.ค. 63 เวลา 07.00 น. – 14 ธ.ค. 63 เวลา 07.00 น.) มีฝนตกปานกลาง (10.1 – 35.0มม.) บริเวณพื้นที่ จ.ชลบุรี จ.ระยอง จ.ชุมพร จ.ระนอง จ.สุราษฎร์ธานี จ.พังงา จ.ภูเก็ต จ.นครศรีธรรมราช จ.พัทลุง จ.สงขลา จ.ปัตตานี จ.ยะลา และจ.นราธิวาส มีฝนตกหนัก (35.1-90.0 มม.) บริเวณพื้นที่ จ.พังงา และ จ.สงขลา

- วันที่ 14 ธ.ค.63 (14 ธ.ค. 63 เวลา 07.00 น. – 15 ธ.ค. 63 เวลา 07.00 น.) มีฝนตกปานกลาง (10.1 – 35.0มม.) บริเวณพื้นที่ ภาคใต้ มีฝนตกหนัก (35.1-90.0 มม.) บริเวณพื้นที่ จ.สุราษฎร์ธานี จ.นครศรีธรรมราช จ.พัทลุง จ.สงขลา และ จ.นราธิวาส มีฝนตกหนักมาก (มากกว่า 90.0 มม.) บริเวณพื้นที่ จ.พัทลุง

3.2 คาดการณ์ปริมาณน้ำ (วันที่ 13 ธ.ค. 63)



คาดการณ์ปริมาณน้ำไหลผ่านลุ่มน้ำปิงที่สถานี P.17 อ.บรรพตพิสัย จ.นครสวรรค์ จะมีปริมาณน้ำไหลผ่าน 31.00 ลบ.ม./วินาที มี**แนวโน้มทรงตัว** ลุ่มน้ำน่านที่สถานี N.67 อ.ชุมแสง จ.นครสวรรค์ จะมีปริมาณน้ำไหลผ่าน 95.00 ลบ.ม./วินาที มี**แนวโน้มเพิ่มขึ้น** โดยจะทำให้ในลุ่มน้ำเจ้าพระยาที่สถานี C.2 อ.เมืองนครสวรรค์ จ.นครสวรรค์ จะมีปริมาณน้ำไหลผ่าน 135.00 ลบ.ม./วินาที มี**แนวโน้มเพิ่มขึ้น**

4. รายงานสถานการณ์ค่าความเค็ม (ข้อมูล วันที่ 12 ธ.ค. 63 เวลา 07:00 น.)

แม่น้ำ	สถานีเฝ้าระวัง	เกณฑ์เฝ้าระวัง (กรัม/ลิตร)	ค่าความเค็ม (กรัม/ลิตร)
เจ้าพระยา	ประปาสำแล	0.25	0.18
ปราจีน-บางปะกง	บางกระเจ็ด	2.00	0.17
ท่าจีน	ปากคลองจินดา	0.75	0.40
แม่กลอง	ปากคลองดำเนินสะดวก	2.00	0.18

5. สถานการณ์อุทกภัย และการให้ความช่วยเหลือ

สถานการณ์อุทกภัยจำนวน 2 จังหวัด ได้แก่ จังหวัดนครศรีธรรมราช และสุราษฎร์ธานี อำเภอที่ได้รับผลกระทบ 18 อำเภอ กรมชลประทานให้ความช่วยเหลือพื้นที่ประสบอุทกภัย แบ่งเป็น เครื่องสูบน้ำ จำนวน 81 เครื่อง และเครื่องผลักดันน้ำ จำนวน 115 เครื่อง

 การให้ความช่วยเหลืออุทกภัย (พื้นที่ภาคใต้) ปี 2563 กรมชลประทาน 									
ที่	จังหวัด	สชป.	อำเภอที่ได้รับผลกระทบ	การช่วยเหลือ					
				เครื่องสูบน้ำ (เครื่อง)		เครื่องผลักดันน้ำ (เครื่อง)		Hydro Flow (เครื่อง)	
1	นครศรีธรรมราช	15	10	77	อ.ทุ่งใหญ่ (3) อ.ชะอวด (5) อ.เมือง (10) อ.ปากพนัง (55) อ.เชียรใหญ่ (4)	69	อ.เมือง (22) อ.ปากพนัง (36) อ.เชียรใหญ่ (11)	-	
2	สุราษฎร์ธานี	15	6	4	อ.ไชยา (4)	46	อ.ไชยา (6) อ.พุนพิน (40)	-	
รวมการช่วยเหลือ			16	81		115		0	

ข้อมูล ณ วันที่ 12 ธันวาคม 2563 เวลา 7.00 น.