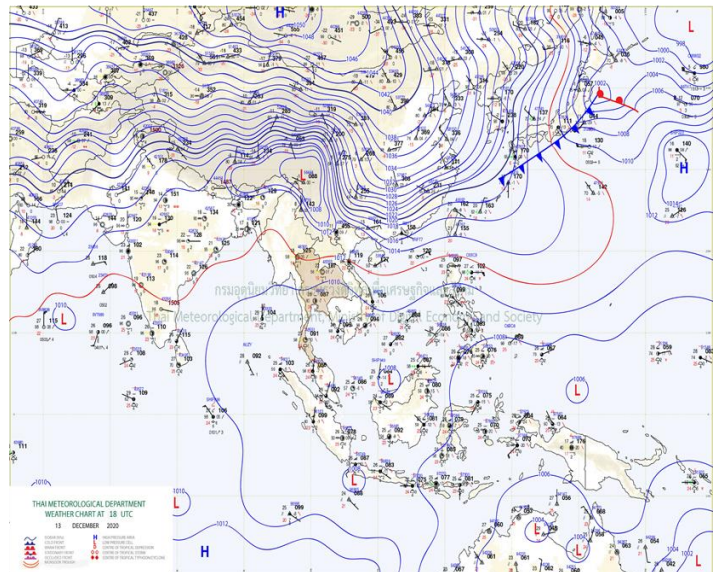
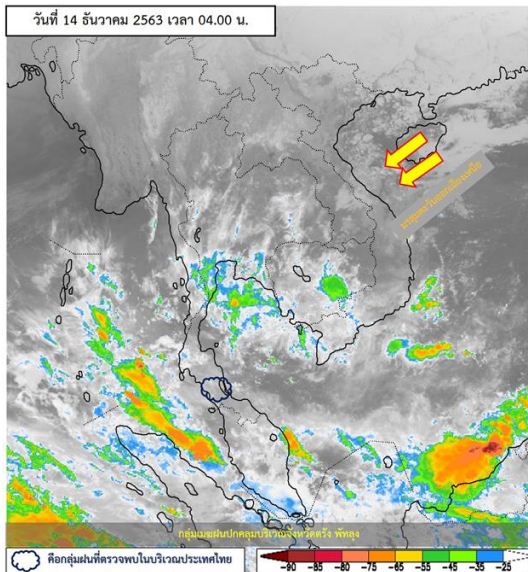




รายงานสรุปศูนย์ปฏิบัติการน้ำอัจฉริยะ
เรื่อง สถานการณ์น้ำและการเฝ้าระวัง
ประจำวันจันทร์ที่ 14 ธันวาคม พ.ศ. 2563

1. สภาพอากาศและปริมาณฝน

1.1 สภาพอากาศ (กรมอุตุนิยมวิทยา)



บริเวณความกดอากาศสูงหรือมวลอากาศเย็นกำลังอ่อนปกคลุมประเทศไทยตอนบนและทะเลจีนใต้ ทำให้ประเทศไทยตอนบนมีหมอกในตอนเช้ากับมีหมอกหนาในบางพื้นที่และมีอากาศเย็นถึงหนาวในภาคเหนือ ส่วนยอดดอยมีอากาศหนาวถึงหนาวจัด โดยมีฝนบางแห่งบริเวณภาคตะวันออกเฉียงเหนือตอนล่าง ภาคกลาง และภาคตะวันออก สำหรับมรสุมตะวันออกเฉียงเหนือที่พัดปกคลุมอ่าวไทย และภาคใต้เริ่มมีกำลังแรงขึ้น ทำให้ภาคใต้มีฝนฟ้าคะนองในระยะนี้ อนึ่ง บริเวณความกดอากาศสูงหรือมวลอากาศเย็นกำลังค่อนข้างแรงจากประเทศจีน อีกระลอกหนึ่งได้แผ่ลงมาปกคลุมประเทศจีนตอนใต้แล้ว คาดว่าจะแผ่ลงมาปกคลุมประเทศไทยตอนบน ในวันที่ 15 ธ.ค. 2563 ลักษณะเช่นนี้จะทำให้บริเวณดังกล่าวอุณหภูมิลดลง 1-3 องศาเซลเซียส อากาศเย็นถึงหนาว กับมีลมแรง สำหรับมรสุมตะวันออกเฉียงเหนือที่พัดปกคลุมอ่าวไทยและภาคใต้จะมีกำลังแรงขึ้น ทำให้ภาคใต้มีฝนเพิ่มขึ้นและมีฝนตกหนักบางแห่ง

1.2 สภาพฝน

ปริมาณฝนสูงสุด 5 อันดับ จากสำนักงานทรัพยากรน้ำแห่งชาติ เวลา 07.00 น. วันที่ 13 ธ.ค.63 ถึงเวลา 07.00 น. วันที่ 14 ธ.ค.63 ตามลำดับ ดังนี้

1. อ.ห้วยยอด จ.ตรัง	วัดปริมาณฝนได้	186.2	มม.
2. อ.ทุ่งสง จ.นครศรีธรรมราช	วัดปริมาณฝนได้	80.0	มม.
3. อ.ฉวาง จ.นครศรีธรรมราช	วัดปริมาณฝนได้	71.0	มม.
4. อ.ปะเหลียน จ.ตรัง	วัดปริมาณฝนได้	64.8	มม.
5. อ.บ้านค่าย จ.ระยอง	วัดปริมาณฝนได้	62.5	มม.

2. สถานการณ์น้ำท่าและสภาพน้ำในอ่างเก็บน้ำ

2.1 สถานการณ์น้ำท่าในลุ่มน้ำต่างๆ (ข้อมูล วันที่ 14 ธ.ค. 63 เวลา 06.00 น.)

แม่น้ำ	สถานี	ที่ตั้งสถานี	ตลิ่ง	ความจุ	ระดับน้ำ	ปริมาณน้ำ		ต่ำ(-) สูง(+) กว่าตลิ่ง	อยู่ใน เกณฑ์	แนวโน้ม	
						วันนี้	เมื่อวาน				
			ม.	ม. ³ / วิ.	ม.	ม. ³ / วิ.	ม. ³ / วิ.				
1. ปิง	P.1	สะพานวรุณ อำเภอเมือง	จังหวัดเชียงใหม่	3.70	445	1.23	9.75	12.75	-2.47	น้อย	ลดลง
	P.7A	สะพานบ้านห้วยยาง อำเภอเมือง	จังหวัดกำแพงเพชร	5.34	3,000	0.27	71.70	71.70	-5.07	น้อย	ทรงตัว
	P.17	บ้านท่าจิว อำเภอบรรพตพิสัย	จังหวัดนครสวรรค์	39.80	2,990	34.03	31.00	30.00	-5.77	น้อย	เพิ่มขึ้น
2. วัง	W.1C	สะพานเสตุวารี อำเภอเมือง	จังหวัดลำปาง	5.20	651	-0.73	0.17	0.12	-5.93	น้อย	ทรงตัว
3. ยม	Y.1C	สะพานบ้านน้ำไค้ง อำเภอเมือง	จังหวัดแพร่	8.20	993	-0.03	2.19	2.36	-8.23	น้อย	ลดลง
4. น่าน	N.1	หน้าสำนักงานป่าไม้ อำเภอเมือง	จังหวัดน่าน	7.00	1,217	-0.09	13.50	15.00	-7.09	น้อย	ลดลง
	N.5A	สะพานเอกาทศรถ อำเภอเมือง	จังหวัดพิษณุโลก	10.37	1,365	2.24	199.00	172.10	-8.13	น้อย	เพิ่มขึ้น
	N.67	สะพานบ้านเคยไชย อำเภอชุมแสง	จังหวัดนครสวรรค์	28.30	1,579	19.06	125.00	106.00	-9.24	น้อย	เพิ่มขึ้น
5. เจ้าพระยา	C.2	ค่ายจิระประวัติ อำเภอเมือง	จังหวัดนครสวรรค์	26.20	3,590	16.89	154.00	136.00	-9.31	น้อย	เพิ่มขึ้น
	C.13	ท้ายเขื่อนเจ้าพระยา อำเภอสรรพยา	จังหวัดชัยนาท	16.34	2,840	5.38	60.00	60.00	-10.96	น้อย	ทรงตัว
6. ป่าสัก	S.28	ท้ายเขื่อนป่าสักชลสิทธิ์ อำเภอพัฒนานิคม	จังหวัดลพบุรี	31.46	1,175	17.97	33.00	25.00	-13.49	น้อย	เพิ่มขึ้น
7. มูล	M.7	สะพานเสรีประชาธิปไตย อำเภอเมือง	จังหวัดอุบลราชธานี	7.00	2,300	3.20	500.00	424.00	-3.80	ปกติ	เพิ่มขึ้น
8. ชี	E.20A	บ้านบ้านฟ้าหยาด อำเภอมหาชนะชัย	จังหวัดยโสธร	10.00	1,220	4.24	25.00	26.89	-5.76	น้อย	ลดลง
	B.9	บ้านสารเหนือ อำเภอท่ายาง	จังหวัดเพชรบุรี	6.60	355	2.18	10.10	10.10	-4.42	น้อย	ทรงตัว
	B.6A	สะพานท่าเกวียน อำเภอแก่งกระจาน	จังหวัดเพชรบุรี	6.00	260	0.64	1.20	1.20	-5.36	น้อย	ทรงตัว
9. เพชรบุรี	B.15	สะพานเทศบาล อำเภอเมือง	จังหวัดเพชรบุรี	5.40	150	0.84	7.22	10.48	-4.56	น้อย	ลดลง
	X.44	คลองอุตะมา อำเภอหาดใหญ่	จังหวัดสงขลา	7.40	534	1.23	48.55	45.05	-6.17	น้อย	เพิ่มขึ้น
10. ทะเลสาบสงขลา	X.170	บ้านคลองลำ อำเภอศรีนครินทร์	จังหวัดพัทลุง	25.20	290	21.22	18.90	14.40	-3.98	น้อย	เพิ่มขึ้น
11. ภาคใต้ฝั่งตะวันออก	X.180	สะพานเทศบาล อำเภอเมือง	จังหวัดชุมพร	3.80	193	0.62	33.60	38.70	-3.18	ปกติ	ลดลง
	X.119A	สะพานลั่นตุ อำเภอสุโขทัยโก-ลก	จังหวัดนราธิวาส	8.20	203	5.49	73.60	73.60	-2.71	ปกติ	ทรงตัว
	X.53A	คลองชุมพร อำเภอเมือง	จังหวัดชุมพร	9.30	143	2.63	4.30	2.40	-6.67	น้อย	เพิ่มขึ้น
	X.212	คลองหลังสวน อำเภอหลังสวน	จังหวัดชุมพร	6.00	1,460	0.47	113.00	134.80	-5.53	น้อย	ลดลง
12. ภาคใต้ฝั่งตะวันตก	X.234	บ้านป่าหมาก อำเภอเมือง	จังหวัดตรัง	6.40	426	2.87	140.20	130.00	-3.53	ปกติ	เพิ่มขึ้น

○ น้ำใช้การทั่วประเทศ (อ่างเก็บน้ำขนาดใหญ่) ณ วันที่ 14 ธันวาคม 2563

- ปี 2559 มีน้ำ 26,702 ล้าน ลบ.ม. คิดเป็น 57%
- ปี 2562 มีน้ำ 21,809 ล้าน ลบ.ม. คิดเป็น 46%
- ปี 2563 มีน้ำ 20,225 ล้าน ลบ.ม. คิดเป็น 43%
- ปี 2563 **น้อยกว่า** ปี 2559 จำนวน 6,477 ล้าน ลบ.ม.
- ปี 2563 **น้อยกว่า** ปี 2562 จำนวน 1,584 ล้าน ลบ.ม.

○ น้ำใช้การในลุ่มเจ้าพระยา ณ วันที่ 14 ธันวาคม 2563

- ปี 2559 มีน้ำ 9,928 ล้าน ลบ.ม. คิดเป็น 55%
- ปี 2562 มีน้ำ 4,736 ล้าน ลบ.ม. คิดเป็น 26%
- ปี 2563 มีน้ำ 5,546 ล้าน ลบ.ม. คิดเป็น 31%
- ปี 2563 **น้อยกว่า** ปี 2559 จำนวน 4,382 ล้าน ลบ.ม.
- ปี 2563 **มากกว่า** ปี 2562 จำนวน 810 ล้าน ลบ.ม.

2.2 สภาพน้ำใช้การในอ่างเก็บน้ำขนาดใหญ่ (ข้อมูล วันที่ 14 ธ.ค. 63)

หมวด อ่างเก็บน้ำเขื่อน	ความจุ ที่ รณส. (ล้าน ม. ³)	ความจุ ที่ รณก. (ล้าน ม. ³)	ความจุ น้ำ ใช้การ (ล้าน ม. ³)	ณ วันที่							ไหลลง วันนี้ (ล้าน ม. ³)	ระบาย วันนี้ (ล้าน ม. ³)
				ปี2562		ปี2563						
				ปริมาณ (ล้าน ม. ³)	% รณก.	ปริมาณ (ล้าน ม. ³)	% รณก.	ปริมาณใช้การ (ล้าน ม. ³)	% รณก.	% ใช้การ		
เหนือ												
ภูมิพล*	13,462	13,462	9,662	5,715	42	5,584	41	1,784	13	18	0.00	6.50
สิริกิติ์*	10,508	9,510	6,660	4,979	52	5,520	58	2,670	28	40	2.70	14.00
แม่จัดสมบูรณ์ชล	323	265	253	155	59	143	54	131	50	52	0.01	0.07
แม่กวางอุดมธารา	295	263	249	73	28	115	44	101	38	40	0.15	0.04
กิ่วลม	106	106	103	57	54	70	66	66	62	64	0.00	0.12
กิ่วคอหมา	209	170	164	111	65	81	48	75	44	46	0.00	0.20
แกว่น้อยบำรุงแดน	1,080	939	896	460	49	428	46	385	41	43	1.21	1.12
แม่มอก	110	110	94	35	32	43	39	28	25	29	0.07	0.07
รวมภาคเหนือ	26,093	24,825	17,987	11,586	47	11,985	48	5,240	21	29	4.14	22.12
ตะวันออกเฉียงเหนือ												
ห้วยหลวง	136	136	129	62	46	61	45	55	40	42	0.00	0.11
น้ำอูน	780	520	475	291	56	243	47	198	38	42	0.16	0.66
น้ำพุง*	200	165	157	89	54	89	54	81	49	51	0.07	0.00
จุฬารัตน์*	181	164	127	47	28	157	95	120	73	94	0.03	0.00
อุบลรัตน์*	4,640	2,431	1,850	516	21	1,574	65	993	41	54	0.00	0.30
ลำปาว	2,450	1,980	1,880	1,516	77	970	49	870	44	46	1.07	0.11
ลำตะคอง	445	314	292	161	51	356	113	333	106	114	0.51	0.26
ลำพระเพลิง	242	155	154	24	16	155	100	153	99	100	0.20	0.00
มูลบন	350	141	134	50	35	143	102	136	97	102	0.01	0.13
ลำแพระ	325	275	268	90	33	243	88	236	86	88	0.19	0.03
ลำนางรอนง	197	121	118	24	20	100	82	97	80	82	0.07	0.00
สิรินธร*	1,966	1,966	1,135	1,779	91	1,723	88	892	45	79	3.57	1.10
รวมภาคตอน.	11,911	8,368	6,676	4,648	56	5,814	69	4,164	50	62	5.86	2.70
กลาง												
ป่าสักชลสิทธิ์	960	960	957	278	29	709	74	706	74	74	0.00	3.03
ทับเสลา	190	160	143	37	23	132	83	115	72	80	0.00	2.17
กระเสียว	390	299	259	62	21	201	67	161	54	62	0.00	0.02
รวมภาคกลาง	1,540	1,419	1,135	376	27	1,042	73	982	69	72	0.00	5.22
ตะวันตก												
ศรีนครินทร์*	18,770	17,745	7,480	15,163	85	13,293	75	3,028	17	40	5.16	5.97
วชิราลงกรณ*	11,000	8,860	5,848	7,205	81	4,790	54	1,778	20	30	3.99	6.03
รวมภาคตะวันตก	29,770	26,605	13,328	22,368	84	18,083	68	4,806	18	36	9.15	12.00
ตะวันออก												
ขุนด่านปราการชล	225	224	219	179	80	218	97	214	95	97	0.02	0.67
คลองสิียด	450	420	390	120	28	182	43	152	36	39	0.00	1.93
บางพระ	127	117	105	58	50	80	68	68	58	65	0.01	0.23
หนองปลาไหล	206	164	150	71	44	165	101	152	93	101	0.81	0.00
ประแสร์	322	295	275	132	45	232	79	212	72	77	2.07	0.07
นฤปดินทรจินดา	338	295	276	242	82	235	80	216	73	78	0.03	0.74
รวมภาคตะวันออก	1,668	1,515	760	802	53	1,113	73	1,014	67	72	2.93	3.64
ใต้												
แก่งกระจาน	900	710	645	470	66	533	75	468	66	73	0.84	1.55
ปราณบุรี	490	391	373	276	71	357	91	339	87	91	0.27	0.16
รัชชประภา*	6,144	5,639	4,287	3,794	67	3,747	66	2,395	42	56	3.14	0.00
บางนาง*	1,590	1,454	1,178	968	67	1,093	75	817	56	69	12.96	3.01
รวมภาคใต้	9,124	8,194	6,447	5,508	67	5,730	70	4,020	49	62	17.21	4.72
รวมทั้งประเทศ	80,106	70,926	46,333	45,288	64	43,768	62	20,225	29	43	39.29	50.39

ต่ำกว่า 30 %
รวม 3 แห่ง

ตั้งแต่ 31 - 50%
รวม 9 แห่ง

ตั้งแต่ 51-80%
รวม 14 แห่ง

มากกว่า 80%
รวม 9 แห่ง

2.3 สภาพน้ำในอ่างเก็บน้ำ 4 เขื่อนหลักกลุ่มเจ้าพระยา (ข้อมูล วันที่ 14 ธ.ค. 63)

สภาพน้ำในอ่างเก็บน้ำ ภูมิพล สิริกิติ์ แควน้อยฯ และป่าสักฯ วันที่ 14 ธันวาคม 2563

อ่างเก็บน้ำ	ปริมาณน้ำในอ่างฯ		ปริมาณน้ำใช้การได้		ปริมาณน้ำไหลลงอ่างฯ		ปริมาณน้ำระบาย		รับน้ำได้อีก ปี 2563	เปรียบเทียบน้ำใช้การ - น้อยกว่า / + มากกว่า ปี 2559
	ปี 2563	% ความจุ	ปริมาณน้ำ	% ใช้การ	วันนี้	เมื่อวาน	วันนี้	เมื่อวาน		
ภูมิพล	5,584	41	1,784	18	0.00	0.00	6.50	6.50	7,878	-1,597
สิริกิติ์	5,520	58	2,670	40	2.70	3.65	14.00	16.96	3,990	-2,090
ภูมิพล+สิริกิติ์	11,105	48	4,455	27	2.70	3.65	20.50	23.46	11,867	-3,687
แควน้อยฯ	428	46	385	43	1.21	2.04	1.12	1.12	511	-470
ป่าสักชลสิทธิ์	709	74	706	74	0.00	0.00	3.03	3.03	251	-225
รวมทั้งหมด	12,242	49	5,546	31	3.91	5.69	24.65	27.62	12,629	-4,382

(หน่วย : ล้าน ลบ.ม.)

2.4 สถานการณ์น้ำลุ่มน้ำเจ้าพระยา

แม่น้ำปิง ปริมาณน้ำไหลผ่านที่สถานี P.17 อ.บรรพตพิสัย จ.นครสวรรค์ วัดได้ 31.00 ลบ.ม./วินาที (เมื่อวาน 30.00 ลบ.ม./วินาที) ต่ำกว่าตลิ่ง 5.77 เมตร **มีแนวโน้มทรงตัว**

แม่น้ำน่าน ปริมาณน้ำไหลผ่านที่สถานี N.67 อ.ชุมแสง จ.นครสวรรค์ วัดได้ 125.00 ลบ.ม./วินาที (เมื่อวาน 106.00 ลบ.ม./วินาที) ต่ำกว่าตลิ่ง 9.24 เมตร **มีแนวโน้มเพิ่มขึ้น**

แม่น้ำเจ้าพระยา ปริมาณน้ำไหลผ่านที่สถานี C.2 อ.เมืองนครสวรรค์ วัดได้ 154.00 ลบ.ม./วินาที (เมื่อวาน 136.00 ลบ.ม./วินาที) ต่ำกว่าตลิ่ง 9.31 เมตร **มีแนวโน้มเพิ่มขึ้น** และมีปริมาณน้ำไหลผ่านท้ายเขื่อนเจ้าพระยา (C.13) ในอัตรา 60.00 ลบ.ม./วินาที (เมื่อวาน 60.00 ลบ.ม./วินาที) ไหลผ่านสถานีวัดน้ำ C.29A อ.บางไทร มีปริมาณน้ำไหลผ่านเฉลี่ย 64.00 ลบ.ม./วินาที (เมื่อวาน 39.00 ลบ.ม./วินาที)

2.5 สภาพน้ำในอ่างเก็บน้ำขนาดกลาง (ข้อมูล วันที่ 14 ธ.ค. 63)

ข้อมูลวันที่ 14 ธันวาคม 2563																			
สรุปอ่างขนาดกลางที่มีปริมาณในช่วง <=30% 31 - 50% >50-80% >80 - 100% และ >100%																			
		31 - 50 %				>50-80%				>80 - 100 %				>100 %					
ภาค	จำนวน	สขป.	จำนวน	ภาค	จำนวน	สขป.	จำนวน	ภาค	จำนวน	สขป.	จำนวน	ภาค	จำนวน	สขป.	จำนวน	ภาค	จำนวน	สขป.	จำนวน
เหนือ	24	1	5	เหนือ	15	1	2	เหนือ	14	1	5	เหนือ	17	1	3	เหนือ	5	1	0
		2	14			2	10			2	4			2	10			2	1
		3	1			3	2			3	0			3	1			3	1
		4	4			4	1			4	5			4	3			4	3
ตะวันออก เฉียงเหนือ	10	5	5	ตะวันออก เฉียงเหนือ	39	5	20	ตะวันออก เฉียงเหนือ	51	5	13	ตะวันออก เฉียงเหนือ	92	5	14	ตะวันออก เฉียงเหนือ	26	5	1
		6	1			6	7			6	18			6	25			6	1
		7	2			7	11			7	12			7	18			7	4
		8	2			8	1			8	8			8	35			8	20
ตะวันออก	2	9	2	ตะวันออก	4	9	4	ตะวันออก	16	9	16	ตะวันออก	21	9	21	ตะวันออก	8	9	8
กลาง	3	10	3	กลาง	2	10	2	กลาง	5	10	4	กลาง	11	10	9	กลาง	1	10	1
		11	0			11	0			11	0			11	0			11	0
		12	0			12	0			12	1			12	2			12	0
ตะวันตก	0	13	0	ตะวันตก	1	13	1	ตะวันตก	0	13	0	ตะวันตก	4	13	4	ตะวันตก	2	13	2
ใต้	3	14	3	ใต้	2	14	2	ใต้	10	14	4	ใต้	20	14	7	ใต้	4	14	1
		15	0			15	0			15	1			15	9			15	3
		16	0			16	0			16	4			16	4			16	0
		17	0			17	0			17	1			17	0			17	0
รวม	42	รวม	42	รวม	63	รวม	63	รวม	96	รวม	96	รวม	165	รวม	165	รวม	46	รวม	46

รวมทั้งหมด 412 แห่ง

2.6 สรุปผลการจัดสรรน้ำฤดูแล้งปี 2563/64 (1 พ.ย. 63 – 30 เม.ย. 64) ข้อมูล ณ 14 ธ.ค. 63

อ่างเก็บน้ำ	แผน (ล้าน ลบ.ม.)	ผลจัดสรรน้ำ (ล้าน ลบ.ม.)	คงเหลือ (ล้าน ลบ.ม.)
ทั่วประเทศ	15,701	3,388 (22%)	12,313 (78%)
เจ้าพระยา (4 เขื่อน)	4,000	843 (21%)	3,157 (79%)

3. วิเคราะห์สถานการณ์

3.1 คาดการณ์ปริมาณฝนจากแบบจำลองบรรยากาศจากกรมอุตุนิยมวิทยา (3วันล่วงหน้า)

- วันที่ 14 ธ.ค. 63 (14 ธ.ค. 63 เวลา 07.00 น. – 15 ธ.ค. 63 เวลา 07.00 น.) มีฝนตกปานกลาง (10.1 – 35.0 มม.) บริเวณพื้นที่ จ.สุรินทร์ จ.ศรีสะเกษ จ.อุบลราชธานี จ.นครนายก จ.ปราจีนบุรี จ.ชลบุรี จ.จันทบุรี จ.ระยอง จ.ตราด กรุงเทพมหานคร จ.สมุทรปราการ จ.ราชบุรี จ.เพชรบุรี จ.ประจวบคีรีขันธ์ จ.ชุมพร จ.ระนอง จ.สุราษฎร์ธานี จ.พังงา จ.กระบี่ จ.ภูเก็ต จ.นครศรีธรรมราช จ.พัทลุง จ.สงขลา จ.ปัตตานี และ จ.นราธิวาส มีฝนตกหนัก (35.1-90.0 มม.) บริเวณพื้นที่ จ.ประจวบคีรีขันธ์ จ.ชุมพร และ จ.นครศรีธรรมราช

- วันที่ 15 ธ.ค.63 (15 ธ.ค. 63 เวลา 07.00 น. – 16 ธ.ค. 63 เวลา 07.00 น.) มีฝนตกปานกลาง (10.1 – 35.0 มม.) บริเวณพื้นที่ จ.ประจวบคีรีขันธ์ จ.ชุมพร จ.ระนอง จ.สุราษฎร์ธานี จ.พังงา จ.กระบี่ จ.นครศรีธรรมราช จ.พัทลุง จ.สงขลา จ.ยะลา จ.ปัตตานี และ จ.นราธิวาส มีฝนตกหนัก (35.1-90.0 มม.) บริเวณพื้นที่ จ.ประจวบคีรีขันธ์ จ.ชุมพร จ.สุราษฎร์ธานี จ.นครศรีธรรมราช จ.พัทลุง จ.สงขลา จ.ปัตตานี และ จ.นราธิวาส มีฝนตกหนักมาก (มากกว่า 90.0 มม.) บริเวณพื้นที่ จ.นครศรีธรรมราช และ จ.ปัตตานี

- วันที่ 16 ธ.ค.63 (16 ธ.ค. 63 เวลา 07.00 น. – 17 ธ.ค. 63 เวลา 07.00 น.) มีฝนตกปานกลาง (10.1 – 35.0 มม.) บริเวณพื้นที่ จ.นครศรีธรรมราช จ.พัทลุง จ.สตูล จ.สงขลา จ.ยะลา จ.ปัตตานี และ จ.นราธิวาส มีฝนตกหนัก (35.1-90.0 มม.) บริเวณพื้นที่ จ.พัทลุง จ.สงขลา จ.ปัตตานี และ จ.นราธิวาส มีฝนตกหนักมาก (มากกว่า 90.0 มม.) บริเวณพื้นที่ จ.พัทลุง

3.2 คาดการณ์ปริมาณน้ำ (วันที่ 14 ธ.ค. 63)



คาดการณ์ปริมาณน้ำไหลผ่านลุ่มน้ำปิงที่สถานี P.17 อ.บรรพตพิสัย จ.นครสวรรค์ จะมีปริมาณน้ำไหลผ่าน 31.00 ลบ.ม./วินาที มีแนวโน้มทรงตัว ลุ่มน้ำ่านที่สถานี N.67 อ.ชุมแสง จ.นครสวรรค์ จะมีปริมาณน้ำไหลผ่าน 146.00 ลบ.ม./วินาที มีแนวโน้มเพิ่มขึ้น โดยจะทำให้ในลุ่มน้ำเจ้าพระยาที่สถานี C.2 อ.เมืองนครสวรรค์ จ.นครสวรรค์ จะมีปริมาณน้ำไหลผ่าน 172.00 ลบ.ม./วินาที มีแนวโน้มเพิ่มขึ้น

4. รายงานสถานการณ์ค่าความเค็ม (ข้อมูล วันที่ 14 ธ.ค. 63 เวลา 07:00 น.)

แม่น้ำ	สถานีเฝ้าระวัง	เกณฑ์เฝ้าระวัง (กรัม/ลิตร)	ค่าความเค็ม (กรัม/ลิตร)
เจ้าพระยา	ประปาสำแล	0.25	0.18
ปราจีน-บางปะกง	บางกระเจ็ด	2.00	0.18
ท่าจีน	ปากคลองจินดา	0.75	0.40
แม่กลอง	ปากคลองดำเนินสะดวก	2.00	0.20

5. สถานการณ์อุทกภัย และการให้ความช่วยเหลือ

สถานการณ์อุทกภัยจำนวน 2 จังหวัด ได้แก่ จังหวัดนครศรีธรรมราช และสุราษฎร์ธานี
อำเภอที่ได้รับผลกระทบ 11 อำเภอ กรมชลประทานให้ความช่วยเหลือพื้นที่ประสบอุทกภัย แบ่งเป็น เครื่องสูบน้ำ
จำนวน 84 เครื่อง เครื่องผลักดันน้ำ จำนวน 121 เครื่อง และHydro Flow 3 เครื่อง

 การให้ความช่วยเหลืออุทกภัย (พื้นที่ภาคใต้) ปี 2563 กรมชลประทาน 									
ที่	จังหวัด	สชป.	อำเภอที่ได้รับผลกระทบ	การช่วยเหลือ					
				เครื่องสูบน้ำ (เครื่อง)		เครื่องผลักดันน้ำ (เครื่อง)		Hydro Flow (เครื่อง)	
1	นครศรีธรรมราช	15	6	77	อ.ทุ่งใหญ่ (3) อ.ชะอวด (5) อ.เมือง (9) อ.ปากพนัง (54) อ.เชียรใหญ่ (6)	75	อ.เมือง (22) อ.ปากพนัง (42) อ.เชียรใหญ่ (11)	3	อ.เมือง (1) อ.ปากพนัง (2)
2	สุราษฎร์ธานี	15	5	7	อ.ไชยา (4) อ.เมือง (2) อ.พุนพิน (1)	46	อ.ไชยา (6) อ.พุนพิน (40)	-	
รวมการช่วยเหลือ			11	84		121		3	

ข้อมูล ณ วันที่ 14 ธันวาคม 2563 เวลา 07.00 น.