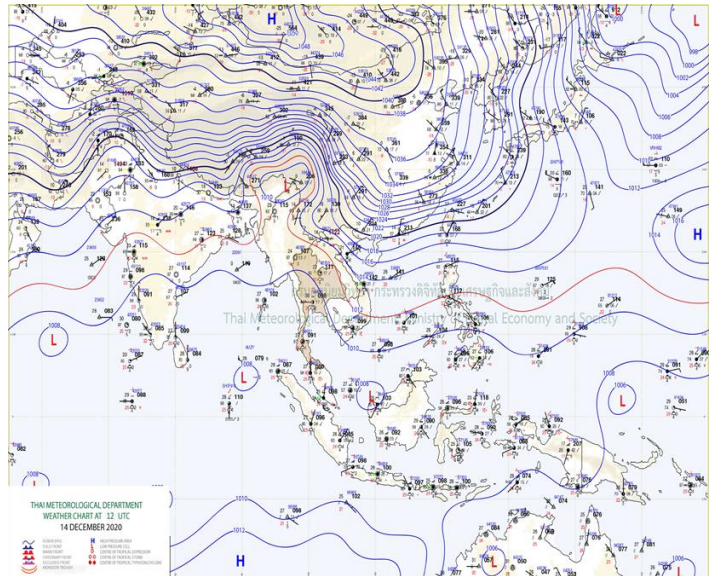
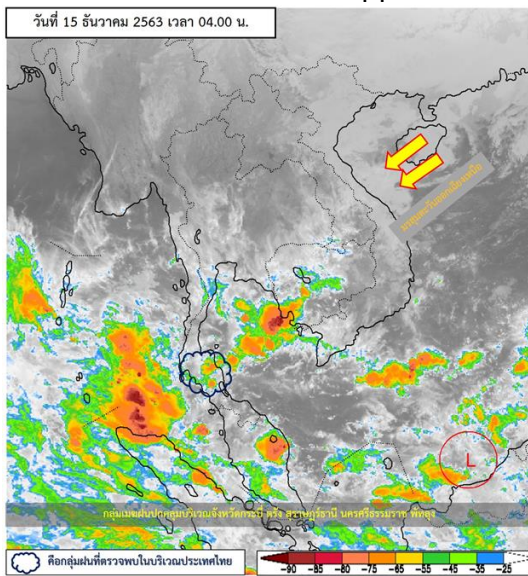




รายงานสรุปศูนย์ปฏิบัติการน้ำอัจฉริยะ  
เรื่อง สถานการณ์น้ำและการเฝ้าระวัง  
ประจำวันอังคารที่ 15 ธันวาคม พ.ศ. 2563

## 1. สภาพอากาศและปริมาณฝน

### 1.1 สภาพอากาศ (กรมอุตุนิยมวิทยา)



บริเวณความกดอากาศสูงหรือมวลอากาศเย็นกำลังค่อนข้างแรงจากประเทศจีนได้แผ่ลงมาปกคลุมถึงประเทศเวียดนามตอนบนแล้ว คาดว่าจะแผ่ลงมาปกคลุมประเทศไทยตอนบนและทะเลจีนใต้ในคืนนี้ (15 ธ.ค. 63) ลักษณะเช่นนี้จะทำให้บริเวณภาคตะวันออกเฉียงเหนือตอนล่าง ภาคกลาง และภาคตะวันออกมีฝนเล็กน้อยบางแห่งในระยะแรก หลังจากนั้นในวันที่ 16 ธ.ค. 63 บริเวณประเทศไทยตอนบนอุณหภูมิลดลง 2-4 องศาเซลเซียส และมีอากาศเย็นถึงหนาวกับมีลมแรง สำหรับบริเวณยอดดอยและยอดภูมีอากาศหนาวถึงหนาวจัด ขอให้ประชาชนบริเวณภาคตะวันออกเฉียงเหนือดูแลสุขภาพเนื่องจากอากาศที่หนาวเย็นลงด้วย สำหรับมรสุมตะวันออกเฉียงเหนือที่พัดปกคลุมอ่าวไทยและภาคใต้เริ่มมีกำลังแรงขึ้น ทำให้ภาคใต้มีฝนเพิ่มขึ้นและมีฝนตกหนักบางแห่ง ขอให้ประชาชนบริเวณภาคใต้ตอนล่างระวังอันตรายจากฝนที่ตกหนักไว้ด้วย

### 1.2 สภาพฝน

**ปริมาณฝนสูงสุด 5 อันดับ** จากสำนักงานทรัพยากรน้ำแห่งชาติ เวลา 07.00 น. วันที่ 14 ธ.ค.63 ถึงเวลา 07.00 น. วันที่ 15 ธ.ค.63 ตามลำดับ ดังนี้

1. อ.บางคอแหลม จ.กรุงเทพมหานคร	วัดปริมาณฝนได้	67.5	มม.
2. อ.ราชบุรีบูรณะ จ.กรุงเทพมหานคร	วัดปริมาณฝนได้	62.0	มม.
3. อ.ควนขนุน จ.พัทลุง	วัดปริมาณฝนได้	54.2	มม.
4. อ.เมืองพัทลุง จ.พัทลุง	วัดปริมาณฝนได้	51.9	มม.
5. อ.ธนบุรี จ.กรุงเทพมหานคร	วัดปริมาณฝนได้	48.2	มม.



## 2. สถานการณ์น้ำท่าและสภาพน้ำในอ่างเก็บน้ำ

### 2.1 สถานการณ์น้ำท่าในลุ่มน้ำต่างๆ (ข้อมูล วันที่ 15 ธ.ค. 63 เวลา 06.00 น.)

แม่น้ำ	สถานี	ที่ตั้งสถานี	ตลิ่ง	ความจุ	ระดับน้ำ	ปริมาณน้ำ		ต่ำ(-) สูง(+) กว่าตลิ่ง	อยู่ใน เกณฑ์	แนวโน้ม
						วันนี้	เมื่อวาน			
			ม.	ม. <sup>3</sup> /ริ.	ม.	ม. <sup>3</sup> /ริ.	ม. <sup>3</sup> /ริ.			
1. ปิง	P.1	สะพานนารัฐ อำเภอเมือง จังหวัดเชียงใหม่	3.70	445	1.29	11.25	9.75	-2.41	น้อย	เพิ่มขึ้น
ปิง	P.7A	สะพานบ้านห้วยยาง อำเภอเมือง จังหวัดกำแพงเพชร	5.34	3,000	0.28	73.71	71.70	-5.06	น้อย	เพิ่มขึ้น
ปิง	P.17	บ้านท่าจิว อ่างทองบรรพตพิสัย จังหวัดนครสวรรค์	39.80	2,990	34.03	31.00	31.00	-5.77	น้อย	ทรงตัว
2. วัง	W.1C	สะพานเสตุวาริ อำเภอเมือง จังหวัดลำปาง	5.20	651	0.00	0.00	0.17	-5.20	น้อย	ทรงตัว
3. ยม	Y.1C	สะพานบ้านน้ำโค้ง อำเภอเมือง จังหวัดแพร่	8.20	993	0.00	0.00	2.19	-8.20	น้อย	ลดลง
4. น่าน	N.1	หน้าสำนักงานป่าไม้ อำเภอเมือง จังหวัดน่าน	7.00	1,217	0.00	0.00	13.50	-7.00	น้อย	ลดลง
น่าน	N.5A	สะพานเอกาทศรถ อำเภอเมือง จังหวัดพิษณุโลก	10.37	1,365	2.04	182.70	199.00	-8.33	น้อย	ลดลง
น่าน	N.67	สะพานบ้านเกยไชย อำเภอชุมแสง จังหวัดนครสวรรค์	28.30	1,579	19.13	131.00	125.00	-9.17	น้อย	เพิ่มขึ้น
5. เจ้าพระยา	C.2	ค่ายจิรประวัติ อำเภอเมือง จังหวัดนครสวรรค์	26.20	3,590	16.99	163.00	154.00	-9.21	น้อย	เพิ่มขึ้น
เจ้าพระยา	C.13	ท้ายเขื่อนเจ้าพระยา อำเภอสรรพยา จังหวัดชัยนาท	16.34	2,840	5.51	70.00	60.00	-10.83	น้อย	เพิ่มขึ้น
6. ป่าสัก	S.28	ท้ายเขื่อนป่าสักชลสิทธิ์ อำเภอพัฒนานิคม จังหวัดลพบุรี	31.46	1,175	17.94	33.00	33.00	-13.52	น้อย	ทรงตัว
7. มูล	M.7	สะพานเสรีประชาธิปไตย อำเภอเมือง จังหวัดอุบลราชธานี	7.00	2,300	3.01	424.00	500.00	-3.99	ปกติ	ลดลง
8. ซี	E.20A	บ้านบ้านฟ้าหยาด อำเภอหนองหาน จังหวัดอุดรธานี	10.00	1,220	4.25	11.13	25.00	-5.75	น้อย	ลดลง
9. เพชรบุรี	B.9	บ้านสาระเห็ด อำเภอท่ายาง จังหวัดเพชรบุรี	6.60	355	2.18	10.10	10.10	-4.42	น้อย	ทรงตัว
เพชรบุรี	B.6A	สะพานท่ากรวย อำเภอแก่งกระจาน จังหวัดเพชรบุรี	6.00	260	0.65	1.25	1.20	-5.35	น้อย	เพิ่มขึ้น
เพชรบุรี	B.15	สะพานเทศบาล อำเภอเมือง จังหวัดเพชรบุรี	5.40	150	0.53	1.98	7.22	-4.87	น้อย	ลดลง
10. ทะเลสาบสงขลา	X.44	คลองอู่ตะเภา อำเภอหาดใหญ่ จังหวัดสงขลา	7.40	534	1.42	55.90	48.55	-5.98	น้อย	เพิ่มขึ้น
ทะเลสาบสงขลา	X.170	บ้านคลองลำ อำเภอศรีนครินทร์ จังหวัดพัทลุง	25.20	290	21.19	17.60	18.90	-4.01	น้อย	ลดลง
11. ภาคใต้ฝั่งตะวันออก	X.180	สะพานเทศบาล อำเภอเมือง จังหวัดชุมพร	3.80	193	0.53	29.40	33.60	-3.27	ปกติ	ลดลง
ภาคใต้ฝั่งตะวันออก	X.119A	สะพานสันต อำเภอสุโขทัย จังหวัดนครราชสีมา	8.20	203	5.20	62.50	73.60	-3.00	ปกติ	ลดลง
ภาคใต้ฝั่งตะวันออก	X.53A	คลองชุมพร อำเภอเมือง จังหวัดชุมพร	9.30	143	2.46	2.50	4.30	-6.84	น้อย	ลดลง
ภาคใต้ฝั่งตะวันออก	X.212	คลองหลังสวน อำเภอหลังสวน จังหวัดชุมพร	6.00	1,460	0.41	103.30	113.00	-5.59	น้อย	ลดลง
12 ภาคใต้ฝั่งตะวันตก	X.234	บ้านป่าหมาก อำเภอเมือง จังหวัดตรัง	6.40	426	2.91	142.60	140.20	-3.49	ปกติ	เพิ่มขึ้น

#### ○ น้ำใช้การทั่วประเทศ (อ่างเก็บน้ำขนาดใหญ่) ณ วันที่ 15 ธันวาคม 2563

- ปี 2559 มีน้ำ 26,650 ล้าน ลบ.ม. คิดเป็น 57%
- ปี 2562 มีน้ำ 21,753 ล้าน ลบ.ม. คิดเป็น 46%
- ปี 2563 มีน้ำ 20,191 ล้าน ลบ.ม. คิดเป็น 43%
- ปี 2563 **น้อยกว่า** ปี 2559 จำนวน 6,459 ล้าน ลบ.ม.
- ปี 2563 **น้อยกว่า** ปี 2562 จำนวน 1,562 ล้าน ลบ.ม.

#### ○ น้ำใช้การในลุ่มเจ้าพระยา ณ วันที่ 15 ธันวาคม 2563

- ปี 2559 มีน้ำ 9,889 ล้าน ลบ.ม. คิดเป็น 54%
- ปี 2562 มีน้ำ 4,716 ล้าน ลบ.ม. คิดเป็น 26%
- ปี 2563 มีน้ำ 5,528 ล้าน ลบ.ม. คิดเป็น 30%
- ปี 2563 **น้อยกว่า** ปี 2559 จำนวน 4,361 ล้าน ลบ.ม.
- ปี 2563 **มากกว่า** ปี 2562 จำนวน 812 ล้าน ลบ.ม.

## 2.2 สภาพน้ำใช้การในอ่างเก็บน้ำขนาดใหญ่ (ข้อมูล วันที่ 15 ธ.ค. 63)

ภาค อ่างเก็บน้ำเขื่อน	ความจุ ที่ รณศ. (ล้าน ม. <sup>3</sup> )	ความจุ ที่ รณก. (ล้าน ม. <sup>3</sup> )	ความจุน้ำ ใช้การ (ล้าน ม. <sup>3</sup> )	ณ วันที่								ไหลลง วันนี้ (ล้าน ม. <sup>3</sup> )	ระบาย วันนี้ (ล้าน ม. <sup>3</sup> )
				ปี2562		ปี2563				ปริมาณใช้การ (ล้าน ม. <sup>3</sup> )	รณก. ใช้การ		
				ปริมาตร (ล้าน ม. <sup>3</sup> )	% รณก.	ปริมาตร (ล้าน ม. <sup>3</sup> )	% รณก.	%	%				
<b>เหนือ</b>													
ภูมิพล*	13,462	13,462	9,662	5,707	42	5,577	41	1,777	13	18	0.00	6.50	
สิริกิติ์*	10,508	9,510	6,660	4,972	52	5,514	58	2,664	28	40	4.18	9.51	
แม่จันสมบูรณ์ชล	323	265	253	155	59	143	54	131	50	52	0.01	0.10	
แม่จันจตุรธารา	295	263	249	73	28	115	44	101	38	40	0.15	0.04	
ก๊วยลุม	106	106	103	57	54	70	66	66	62	64	0.00	0.12	
ก๊วยคอง	209	170	164	110	65	81	48	75	44	46	0.00	0.22	
แควน้อยบำรุงแดน	1,080	939	896	459	49	428	46	385	41	43	0.66	1.12	
แม่มอก	110	110	94	35	32	43	39	27	25	29	0.00	0.02	
<b>รวมภาคเหนือ</b>	<b>26,093</b>	<b>24,825</b>	<b>17,987</b>	<b>11,569</b>	<b>47</b>	<b>11,970</b>	<b>48</b>	<b>5,226</b>	<b>21</b>	<b>29</b>	<b>4.99</b>	<b>17.63</b>	
<b>ตะวันออกเฉียงเหนือ</b>													
ห้วยหลวง	136	136	129	62	46	61	45	55	40	42	0.00	0.11	
น้ำจูน	780	520	475	290	56	242	47	197	38	42	0.59	1.09	
น้ำพุง*	200	165	157	89	54	89	54	81	49	51	0.07	0.00	
จุฬารัตน์*	181	164	127	47	28	156	95	119	73	94	0.00	0.00	
อุบลรัตน์*	4,640	2,431	1,850	514	21	1,571	65	990	41	54	0.00	0.31	
ลำปาว	2,450	1,980	1,880	1,514	76	970	49	870	44	46	1.02	0.11	
ลำตะคอง	445	314	292	160	51	356	113	333	106	114	0.47	0.26	
ลำพระเพลิง	242	155	154	24	16	155	100	153	99	100	0.08	0.00	
มูลบน	350	141	134	50	35	143	102	136	97	102	0.00	0.11	
ลำตะ	325	275	268	89	32	243	89	236	86	88	0.46	0.03	
ลำนางรอง	197	121	118	24	20	100	82	97	80	82	0.07	0.00	
สิรินธร*	1,966	1,966	1,135	1,777	90	1,718	87	886	45	78	0.00	2.06	
<b>รวมภาคตอน.</b>	<b>11,911</b>	<b>8,368</b>	<b>6,676</b>	<b>4,639</b>	<b>55</b>	<b>5,805</b>	<b>69</b>	<b>4,154</b>	<b>50</b>	<b>62</b>	<b>2.75</b>	<b>4.09</b>	
<b>กลาง</b>													
ป่าสักชลสิทธิ์	960	960	957	274	29	705	73	702	73	73	0.00	3.02	
ทับเสลา	190	160	143	37	23	130	81	113	71	79	0.00	2.17	
กระเสียว	390	299	259	62	21	201	67	161	54	62	0.00	0.02	
<b>รวมภาคกลาง</b>	<b>1,540</b>	<b>1,419</b>	<b>1,135</b>	<b>372</b>	<b>26</b>	<b>1,036</b>	<b>73</b>	<b>976</b>	<b>69</b>	<b>72</b>	<b>0.00</b>	<b>5.21</b>	
<b>ตะวันตก</b>													
ศรีนครินทร์*	18,770	17,745	7,480	15,159	85	13,293	75	3,028	17	40	3.04	6.02	
วชิราลงกรณ*	11,000	8,860	5,848	7,191	81	4,784	54	1,772	20	30	1.30	6.01	
<b>รวมภาคตะวันตก</b>	<b>29,770</b>	<b>26,605</b>	<b>13,328</b>	<b>22,350</b>	<b>84</b>	<b>18,077</b>	<b>68</b>	<b>4,800</b>	<b>18</b>	<b>36</b>	<b>4.34</b>	<b>12.03</b>	
<b>ตะวันออก</b>													
ขุนด่านปราการชล	225	224	219	178	79	218	97	213	95	97	0.02	0.08	
คลองสิียด	450	420	390	118	28	180	43	150	36	39	0.00	1.93	
บางพระ	127	117	105	58	49	80	68	68	58	65	0.07	0.22	
หนองปลาไหล	206	164	150	71	43	165	101	152	93	101	0.78	0.00	
ประแสร์	322	295	275	132	45	232	79	212	72	77	0.24	0.07	
นฤปดินทรจินดา	338	295	276	240	81	235	80	215	73	78	0.03	0.73	
<b>รวมภาคตะวันออก</b>	<b>1,668</b>	<b>1,515</b>	<b>760</b>	<b>797</b>	<b>53</b>	<b>1,110</b>	<b>73</b>	<b>1,011</b>	<b>67</b>	<b>71</b>	<b>1.14</b>	<b>3.04</b>	
<b>ใต้</b>													
แก่งกระจาน	900	710	645	468	66	533	75	468	66	73	1.27	1.55	
ปราณบุรี	490	391	373	276	70	357	91	339	87	91	0.25	1.32	
รัชชประภา*	6,144	5,639	4,287	3,789	67	3,748	66	2,397	43	56	1.73	0.00	
บางยาง*	1,590	1,454	1,178	970	67	1,097	75	820	56	70	7.85	3.98	
<b>รวมภาคใต้</b>	<b>9,124</b>	<b>8,194</b>	<b>6,447</b>	<b>5,503</b>	<b>67</b>	<b>5,735</b>	<b>70</b>	<b>4,024</b>	<b>49</b>	<b>62</b>	<b>11.10</b>	<b>6.85</b>	
<b>รวมทั้งประเทศ</b>	<b>80,106</b>	<b>70,926</b>	<b>46,333</b>	<b>45,231</b>	<b>64</b>	<b>43,734</b>	<b>62</b>	<b>20,191</b>	<b>28</b>	<b>43</b>	<b>24.32</b>	<b>48.86</b>	

ต่ำกว่า 30 %  
รวม 3 แห่ง

ตั้งแต่ 31 - 50%  
รวม 9 แห่ง

ตั้งแต่ 51-80%  
รวม 14 แห่ง

มากกว่า 80%  
รวม 9 แห่ง

## 2.3 สภาพน้ำในอ่างเก็บน้ำ 4 เขื่อนหลักกลุ่มเจ้าพระยา (ข้อมูล วันที่ 15 ธ.ค. 63)

สภาพน้ำในอ่างเก็บน้ำ ภูมิพล สิริกิติ์ แควน้อยฯ และป่าสักฯ วันที่ 15 ธันวาคม 2563

อ่างเก็บน้ำ	ปริมาณน้ำในอ่างฯ		ปริมาณน้ำใช้การได้		ปริมาณน้ำไหลลงอ่างฯ		ปริมาณน้ำระบาย		รับน้ำได้อีก ปี 2563	เปรียบเทียบน้ำใช้การ - น้อยกว่า / + มากกว่า ปี 2559
	ปี 2563	% ความจุ	ปริมาณน้ำ	% ใช้การ	วันนี้	เมื่อวาน	วันนี้	เมื่อวาน		
ภูมิพล	5,577	41	1,777	18	0.00	0.00	6.50	6.50	7,885	-1,595
สิริกิติ์	5,514	58	2,664	40	4.18	2.70	9.51	14.00	3,996	-2,078
ภูมิพล+สิริกิติ์	11,091	48	4,441	27	4.18	2.70	16.01	20.50	11,881	-3,672
แควน้อยฯ	428	46	385	43	0.66	1.21	1.12	1.12	511	-465
ป่าสักชลสิทธิ์	705	73	702	73	0.00	0.00	3.02	3.03	255	-224
<b>รวมทั้งหมด</b>	<b>12,224</b>	<b>49</b>	<b>5,528</b>	<b>30</b>	<b>4.84</b>	<b>3.91</b>	<b>20.16</b>	<b>24.65</b>	<b>12,647</b>	<b>-4,361</b>

(หน่วย : ล้าน ลบ.ม.)

## 2.4 สถานการณ์น้ำลุ่มน้ำเจ้าพระยา

**แม่น้ำปิง** ปริมาณน้ำไหลผ่านที่สถานี P.17 อ.บรรพตพิสัย จ.นครสวรรค์ วัดได้ 31.00 ลบ.ม./วินาที (เมื่อวาน 31.00 ลบ.ม./วินาที) ต่ำกว่าตลิ่ง 5.77 เมตร มี**แนวโน้มทรงตัว**

**แม่น้ำน่าน** ปริมาณน้ำไหลผ่านที่สถานี N.67 อ.ชุมแสง จ.นครสวรรค์ วัดได้ 131.00 ลบ.ม./วินาที (เมื่อวาน 125.00 ลบ.ม./วินาที) ต่ำกว่าตลิ่ง 9.17 เมตร มี**แนวโน้มเพิ่มขึ้น**

**แม่น้ำเจ้าพระยา** ปริมาณน้ำไหลผ่านที่สถานี C.2 อ.เมืองนครสวรรค์ วัดได้ 163.00 ลบ.ม./วินาที (เมื่อวาน 154.00 ลบ.ม./วินาที) ต่ำกว่าตลิ่ง 9.21 เมตร มี**แนวโน้มเพิ่มขึ้น** และมีปริมาณน้ำไหลผ่านท้ายเขื่อนเจ้าพระยา (C.13) ในอัตรา 70.00 ลบ.ม./วินาที (เมื่อวาน 60.00 ลบ.ม./วินาที) ไหลผ่านสถานีวัดน้ำ C.29A อ.บางไทร มีปริมาณน้ำไหลผ่านเฉลี่ย 59.00 ลบ.ม./วินาที (เมื่อวาน 64.00 ลบ.ม./วินาที)

## 2.5 สภาพน้ำในอ่างเก็บน้ำขนาดกลาง (ข้อมูล วันที่ 15 ธ.ค. 63)

ข้อมูลวันที่ 15 ธันวาคม 2563																			
สรุปอ่างขนาดกลางที่มีปริมาณในช่วง <=30 % 31 - 50 % >50-80% >80 - 100 % และ >100 %																			
		31 - 50 %				>50-80%				>80 - 100 %				>100 %					
ภาค	จำนวน	สขป.	จำนวน	ภาค	จำนวน	สขป.	จำนวน	ภาค	จำนวน	สขป.	จำนวน	ภาค	จำนวน	สขป.	จำนวน	ภาค	จำนวน	สขป.	จำนวน
เหนือ	24	1	5	เหนือ	15	1	2	เหนือ	14	1	5	เหนือ	17	1	3	เหนือ	5	1	0
		2	14			2	10			2	4			2	10			2	1
		3	1			3	2			3	0			3	1			3	1
		4	4			4	1			4	5			4	3			4	3
ตะวันออก เฉียงเหนือ	10	5	5	ตะวันออก เฉียงเหนือ	41	5	21	ตะวันออก เฉียงเหนือ	49	5	12	ตะวันออก เฉียงเหนือ	94	5	14	ตะวันออก เฉียงเหนือ	24	5	1
		6	1			6	8			6	17			6	25			6	1
		7	2			7	11			7	12			7	18			7	4
		8	2			8	1			8	8			8	37			8	18
ตะวันออก	2	9	2	ตะวันออก	5	9	5	ตะวันออก	15	9	15	ตะวันออก	22	9	22	ตะวันออก	7	9	7
กลาง	3	10	3	กลาง	2	10	2	กลาง	5	10	4	กลาง	11	10	9	กลาง	1	10	1
		11	0			11	0			11	0			11	0			11	0
		12	0			12	0			12	1			12	2			12	0
ตะวันตก	0	13	0	ตะวันตก	1	13	1	ตะวันตก	0	13	0	ตะวันตก	4	13	4	ตะวันตก	2	13	2
ใต้	3	14	3	ใต้	2	14	2	ใต้	10	14	4	ใต้	20	14	7	ใต้	4	14	1
		15	0			15	0			15	1			15	9			15	3
		16	0			16	0			16	4			16	4			16	0
		17	0			17	0			17	1			17	0			17	0
<b>รวม</b>	<b>42</b>	<b>รวม</b>	<b>42</b>	<b>รวม</b>	<b>66</b>	<b>รวม</b>	<b>66</b>	<b>รวม</b>	<b>93</b>	<b>รวม</b>	<b>93</b>	<b>รวม</b>	<b>168</b>	<b>รวม</b>	<b>168</b>	<b>รวม</b>	<b>43</b>	<b>รวม</b>	<b>43</b>
<b>รวมทั้งหมด 412 แห่ง</b>																			

## 2.6 สรุปผลการจัดสรรน้ำฤดูแล้งปี 2563/64 (1 พ.ย. 63 – 30 เม.ย. 64) ข้อมูล ณ 15 ธ.ค. 63

อ่างเก็บน้ำ	แผน (ล้าน ลบ.ม.)	ผลจัดสรรน้ำ (ล้าน ลบ.ม.)	คงเหลือ (ล้าน ลบ.ม.)
ทั้งประเทศ	15,701	3,452 (22%)	12,249 (78%)
เจ้าพระยา (4 เขื่อน)	4,000	864 (22%)	3,136 (78%)

### 3. วิเคราะห์สถานการณ์

#### 3.1 คาดการณ์ปริมาณฝนจากแบบจำลองบรรยากาศจากกรมอุตุนิยมวิทยา (3วันล่วงหน้า)

- วันที่ 15 ธ.ค. 63 (15 ธ.ค. 63 เวลา 07.00 น. – 16 ธ.ค.63 เวลา 07.00 น.) มีฝนตกปานกลาง (10.1 – 35.0มม.) บริเวณพื้นที่ จ.ราชบุรี จ.เพชรบุรี จ.ประจวบคีรีขันธ์ จ.ชุมพร จ.ระนอง จ.สุราษฎร์ธานี จ.พังงา จ.ภูเก็ต จ.กระบี่ จ.นครศรีธรรมราช จ.พัทลุง จ.สตูล จ.สงขลา จ.ปัตตานี จ.ยะลา และจ.นราธิวาส มีฝนตกหนัก (35.1-90.0 มม.) บริเวณพื้นที่ จ.ประจวบคีรีขันธ์ จ.ชุมพร จ.สุราษฎร์ธานี จ.พังงา จ.นครศรีธรรมราช และจ.พัทลุง มีฝนตกหนัก (มากกว่า 90 มม.) บริเวณพื้นที่ จ.ประจวบคีรีขันธ์ จ.ชุมพร และจ.สุราษฎร์ธานี

- วันที่ 16 ธ.ค. 63 ( 16 ธ.ค. 63 เวลา 07.00 น. – 17 ธ.ค. 63 เวลา 07.00 น.) มีฝนตกปานกลาง (10.1 – 35.0มม.) บริเวณพื้นที่ จ.ชุมพร จ.สุราษฎร์ธานี จ.พังงา จ.กระบี่ จ.นครศรีธรรมราช จ.ตรัง จ.พัทลุง จ.สตูล จ.สงขลา จ.ปัตตานี จ.ยะลา และจ.นราธิวาส มีฝนตกหนัก (35.1-90.0 มม.) บริเวณพื้นที่ จ.ชุมพร จ.กระบี่ จ.นครศรีธรรมราช จ.พัทลุง จ.สงขลา จ.ปัตตานี จ.ยะลา และจ.นราธิวาส มีฝนตกหนัก (มากกว่า 90 มม.) บริเวณพื้นที่ จ.พัทลุง จ.สงขลา และนราธิวาส

- วันที่ 17 ธ.ค.63 (17 ธ.ค..63 เวลา 07.00 น. – 18 ธ.ค. 63 เวลา 07.00 น.) มีฝนตกปานกลาง (10.1 – 35.0มม.) บริเวณพื้นที่ จ.นครศรีธรรมราช จ.พัทลุง จ.สตูล จ.สงขลา จ.ปัตตานี จ.ยะลา และจ.นราธิวาส มีฝนตกหนัก (35.1-90.0 มม.) บริเวณพื้นที่ จ.พัทลุง จ.สงขลา จ.ปัตตานี จ.ยะลา และจ.นราธิวาส มีฝนตกหนัก (มากกว่า 90 มม.) บริเวณพื้นที่ จ.พัทลุง

#### 3.2 คาดการณ์ปริมาณน้ำ (วันที่ 16 ธ.ค. 63)

คาดการณ์ปริมาณน้ำไหลผ่านลุ่มน้ำปิงที่สถานี P.17 อ.บรรพตพิสัย จ.นครสวรรค์ จะมีปริมาณน้ำไหลผ่าน 30.00 ลบ.ม./วินาที มีแนวโน้มทรงตัว ลุ่มน้ำ่านที่สถานี N.67 อ.ชุมแสง จ.นครสวรรค์ จะมีปริมาณน้ำไหลผ่าน 140.00 ลบ.ม./วินาที มีแนวโน้มเพิ่มขึ้น โดยจะทำให้ในลุ่มน้ำเจ้าพระยาที่สถานี C.2 อ.เมืองนครสวรรค์ จ.นครสวรรค์ จะมีปริมาณน้ำไหลผ่าน 169.00 ลบ.ม./วินาที มีแนวโน้มเพิ่มขึ้น



#### 4. รายงานสถานการณ์ค่าความเค็ม (ข้อมูล วันที่ 15 ธ.ค. 63 เวลา 07:00 น.)

แม่น้ำ	สถานีเฝ้าระวัง	เกณฑ์เฝ้าระวัง (กรัม/ลิตร)	ค่าความเค็ม (กรัม/ลิตร)
เจ้าพระยา	ประปาสำแล	0.25	0.18
ปราจีน-บางปะกง	บางกระเจ็ด	2.00	0.16
ท่าจีน	ปากคลองจินดา	0.75	0.42
แม่กลอง	ปากคลองดำเนินสะดวก	2.00	0.20

#### 5. สถานการณ์อุทกภัย และการให้ความช่วยเหลือ

สถานการณ์อุทกภัยจำนวน 2 จังหวัด ได้แก่ **จังหวัดนครศรีธรรมราช และสุราษฎร์ธานี**

อำเภอที่ได้รับผลกระทบ 11 อำเภอ กรมชลประทานให้ความช่วยเหลือพื้นที่ประสบอุทกภัย แบ่งเป็น เครื่องสูบน้ำ จำนวน 84 เครื่อง เครื่องผลักดันน้ำ จำนวน 121 เครื่อง และHydro Flow 3 เครื่อง

 <b>การให้ความช่วยเหลืออุทกภัย (พื้นที่ภาคใต้) ปี 2563 กรมชลประทาน</b> 									
ที่	จังหวัด	สชป.	อำเภอที่ได้รับผลกระทบ	การช่วยเหลือ					
				เครื่องสูบน้ำ (เครื่อง)		เครื่องผลักดันน้ำ (เครื่อง)		Hydro Flow (เครื่อง)	
1	นครศรีธรรมราช	15	6	77	อ.ทุ่งใหญ่ (3) อ.ชะอวด (5) อ.เมือง (9) อ.ปากพนัง (54) อ.เชียรใหญ่ (6)	75	อ.เมือง (22) อ.ปากพนัง (42) อ.เชียรใหญ่ (11)	3	อ.เมือง (1) อ.ปากพนัง (2)
2	สุราษฎร์ธานี	15	5	7	อ.ไชยา (4) อ.เมือง (2) อ.พุนพิน (1)	46	อ.ไชยา (6) อ.พุนพิน (40)	-	
รวมการช่วยเหลือ			11	84	121	3			

ข้อมูล ณ วันที่ 15 ธันวาคม 2563 เวลา 07.00 น.