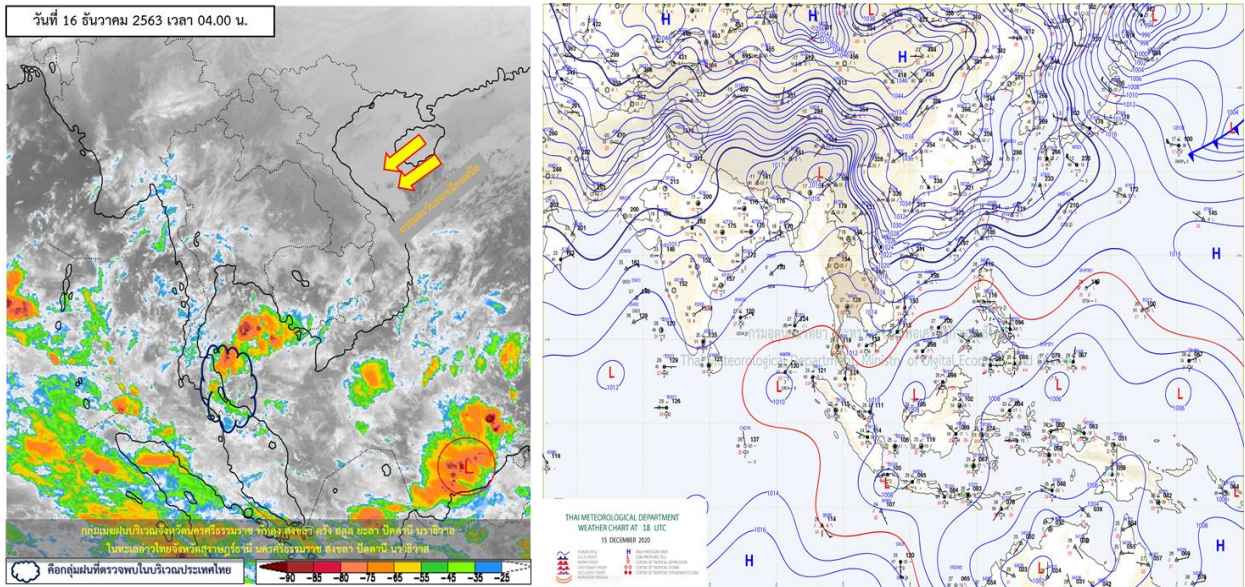




รายงานสรุปศูนย์ปฏิบัติการน้ำอัจฉริยะ
เรื่อง สถานการณ์น้ำและการเฝ้าระวัง
ประจำวันพุธที่ 16 ธันวาคม พ.ศ. 2563

1. สภาพอากาศและปริมาณฝน

1.1 สภาพอากาศ (กรมอุตุนิยมวิทยา)



บริเวณความกดอากาศสูงหรือมวลอากาศเย็นกำลังค่อนข้างแรงจากประเทศจีนได้แผ่ลงมาปกคลุมภาคตะวันออกเฉียงเหนือและทะเลจีนใต้แล้ว คาดว่าจะแผ่ลงมาปกคลุมประเทศไทยตอนบนในวันนี้ (16 ธ.ค. 63) ลักษณะเช่นนี้จะทำให้บริเวณประเทศไทยตอนบนอุณหภูมิจะลดลง 1-3 องศาเซลเซียส และมีอากาศเย็นถึงหนาวกับมีลมแรง สำหรับบริเวณยอดดอยและยอดภูมีอากาศหนาวถึงหนาวจัด ขอให้ประชาชนบริเวณภาคตะวันออกเฉียงเหนือดูแลสุขภาพเนื่องจากอากาศที่หนาวเย็นลงด้วย สำหรับมรสุมตะวันออกเฉียงเหนือที่พัดปกคลุมอ่าวไทยและภาคใต้เริ่มมีกำลังแรงขึ้น ทำให้ภาคใต้มีฝนเพิ่มขึ้นและมีฝนตกหนักบางแห่ง ขอให้ประชาชนบริเวณภาคใต้ตอนล่างระวังอันตรายจากฝนที่ตกหนักไว้ด้วย

1.2 สภาพฝน

ปริมาณฝนสูงสุด 5 อันดับ จากสำนักงานทรัพยากรน้ำแห่งชาติ เวลา 07.00 น. วันที่ 15 ธ.ค.63 ถึงเวลา 07.00 น. วันที่ 16 ธ.ค.63 ตามลำดับ ดังนี้

1. อ.สุคีริน จ.นราธิวาส	วัดปริมาณฝนได้	72.0	มม.
2. อ.จุฬาภรณ์ จ.นครศรีธรรมราช	วัดปริมาณฝนได้	64.5	มม.
3. อ.ทุ่งสง จ.นครศรีธรรมราช	วัดปริมาณฝนได้	62.0	มม.
4. อ.แวง จ.นราธิวาส	วัดปริมาณฝนได้	45.6	มม.
5. อ.ตะกั่วป่า จ.พังงา	วัดปริมาณฝนได้	45.4	มม.

2. สถานการณ์น้ำท่าและสภาพน้ำในอ่างเก็บน้ำ

2.1 สถานการณ์น้ำท่าในลุ่มน้ำต่างๆ (ข้อมูล วันที่ 16 ธ.ค. 63 เวลา 06.00 น.)

แม่น้ำ	สถานี	ที่ตั้งสถานี	ตลิ่ง	ความจุ	ระดับน้ำ	ปริมาณน้ำ		ต่ำ(-) สูง(+) กว่าตลิ่ง	อยู่ใน เกณฑ์	แนวโน้ม	
						วันนี้	เมื่อวาน				
			ม.	ม. ³ / วิ.	ม.	ม. ³ / วิ.	ม. ³ / วิ.				
1. ปิง	P.1	สะพานนารัฐ อำเภอเมือง	จังหวัดเชียงใหม่	3.70	445	1.31	11.75	11.25	-2.39	น้อย	เพิ่มขึ้น
	P.7A	สะพานบ้านห้วยยาง อำเภอเมือง	จังหวัดกำแพงเพชร	5.34	3,000	0.24	65.99	73.71	-5.10	น้อย	ลดลง
	P.17	บ้านท่าจี่ อำเภอบรรพตพิสัย	จังหวัดนครสวรรค์	39.80	2,990	34.03	31.00	31.00	-5.77	น้อย	ทรงตัว
2. วัง	W.1C	สะพานเสตุวารี อำเภอเมือง	จังหวัดลำปาง	5.20	651	-0.21	1.07	0.39	-5.41	น้อย	ทรงตัว
3. ยม	Y.1C	สะพานบ้านน้ำไค้ง อำเภอเมือง	จังหวัดแพร่	8.20	993	-0.05	1.85	2.02	-8.25	น้อย	ลดลง
4. น่าน	N.1	หน้าสำนักงานป่าไม้ อำเภอเมือง	จังหวัดน่าน	7.00	1,217	-0.11	12.55	12.55	-7.11	น้อย	ทรงตัว
	N.5A	สะพานเอกาทศรถ อำเภอเมือง	จังหวัดพิษณุโลก	10.37	1,365	1.72	159.30	182.70	-8.65	น้อย	ลดลง
	N.67	สะพานบ้านเกยไชย อำเภอชุมแสง	จังหวัดนครสวรรค์	28.30	1,579	19.25	142.00	131.00	-9.05	น้อย	เพิ่มขึ้น
5. เจ้าพระยา	C.2	ค่ายจิรประวัติ อำเภอเมือง	จังหวัดนครสวรรค์	26.20	3,590	17.00	164.00	163.00	-9.20	น้อย	เพิ่มขึ้น
	C.13	ท้ายเขื่อนเจ้าพระยา อำเภอสรรพยา	จังหวัดชัยนาท	16.34	2,840	5.58	75.00	70.00	-10.76	น้อย	เพิ่มขึ้น
6. ป่าสัก	S.28	ท้ายเขื่อนป่าสักชลสิทธิ์ อำเภอพัฒนานิคม	จังหวัดลพบุรี	31.46	1,175	17.82	30.00	33.00	-13.64	น้อย	ลดลง
7. มูล	M.7	สะพานเสรีประชาธิปไตย อำเภอเมือง	จังหวัดอุบลราชธานี	7.00	2,300	2.80	345.00	424.00	-4.20	น้อย	ลดลง
8. ชี	E.20A	บ้านบ้านฟ้าหยาด อำเภอมหาชนะชัย	จังหวัดยโสธร	10.00	1,220	4.25	11.13	11.13	-5.75	น้อย	ทรงตัว
	B.9	บ้านสาระเห็ด อำเภอท่ายาง	จังหวัดเพชรบุรี	6.60	355	2.18	10.10	10.10	-4.42	น้อย	ทรงตัว
9. เพชรบุรี	B.6A	สะพานท่าเกวียน อำเภอแก่งกระจาน	จังหวัดเพชรบุรี	6.00	260	0.62	1.10	1.25	-5.38	น้อย	ลดลง
	B.15	สะพานเทศบาล อำเภอเมือง	จังหวัดเพชรบุรี	5.40	150	0.37	0.00	1.98	-5.03	น้อย	ลดลง
	X.44	คลองอูตะเมา อำเภอหาดใหญ่	จังหวัดสงขลา	7.40	534	1.80	73.00	55.90	-5.60	น้อย	เพิ่มขึ้น
10. ทะเลสาบสงขลา	X.170	บ้านคลองลำ อำเภอศรีนครินทร์	จังหวัดพัทลุง	25.20	290	21.10	14.00	17.60	-4.10	น้อย	ลดลง
11. ภาคใต้ฝั่งตะวันออก	X.180	สะพานเทศบาล อำเภอเมือง	จังหวัดชุมพร	3.80	193	0.53	30.90	29.40	-3.27	ปกติ	เพิ่มขึ้น
	X.119A	สะพานสันตือ อำเภอสุโขทัย	จังหวัดนครราชสีมา	8.20	203	5.28	65.30	62.50	-2.92	ปกติ	เพิ่มขึ้น
	X.53A	คลองชุมพร อำเภอเมือง	จังหวัดชุมพร	9.30	143	2.97	7.70	2.50	-6.33	น้อย	เพิ่มขึ้น
	X.212	คลองหลังสวน อำเภอหลังสวน	จังหวัดชุมพร	6.00	1,460	0.32	98.80	103.30	-5.68	น้อย	ลดลง
12. ภาคใต้ฝั่งตะวันตก	X.234	บ้านป่าหมาก อำเภอเมือง	จังหวัดตรัง	6.40	426	2.96	145.60	142.60	-3.44	ปกติ	เพิ่มขึ้น

○ น้ำใช้การทั่วประเทศ (อ่างเก็บน้ำขนาดใหญ่) ณ วันที่ 16 ธันวาคม 2563

- ปี 2559 มีน้ำ 26,598 ล้าน ลบ.ม. คิดเป็น 57%
- ปี 2562 มีน้ำ 21,691 ล้าน ลบ.ม. คิดเป็น 46%
- ปี 2563 มีน้ำ 20,146 ล้าน ลบ.ม. คิดเป็น 43%
- ปี 2563 **น้อยกว่า** ปี 2559 จำนวน 6,452 ล้าน ลบ.ม.
- ปี 2563 **น้อยกว่า** ปี 2562 จำนวน 1,545 ล้าน ลบ.ม.

○ น้ำใช้การในลุ่มเจ้าพระยา ณ วันที่ 16 ธันวาคม 2563

- ปี 2559 มีน้ำ 9,855 ล้าน ลบ.ม. คิดเป็น 54%
- ปี 2562 มีน้ำ 4,699 ล้าน ลบ.ม. คิดเป็น 26%
- ปี 2563 มีน้ำ 5,509 ล้าน ลบ.ม. คิดเป็น 30%
- ปี 2563 **น้อยกว่า** ปี 2559 จำนวน 4,346 ล้าน ลบ.ม.
- ปี 2563 **มากกว่า** ปี 2562 จำนวน 810 ล้าน ลบ.ม.

2.2 สภาพน้ำใช้การในอ่างเก็บน้ำขนาดใหญ่ (ข้อมูล วันที่ 16 ธ.ค. 63)

ภาค อ่างเก็บน้ำเขื่อน	ความจุ ที่ รณศ. (ล้าน ม. ³)	ความจุ ที่ รณก. (ล้าน ม. ³)	ความจุน้ำ ใช้การ (ล้าน ม. ³)	ณ วันที่							ไหลลง วันนี้ (ล้าน ม. ³)	ระบาย วันนี้ (ล้าน ม. ³)
				ปี2562		ปี2563						
				ปริมาตร (ล้าน ม. ³)	% รณก.	ปริมาตร (ล้าน ม. ³)	% รณก.	ปริมาตรใช้การ (ล้าน ม. ³)	% รณก.	% ใช้การ		
เหนือ												
ภูมิพล*	13,462	13,462	9,662	5,701	42	5,569	41	1,769	13	18	0.00	6.50
สิริกิติ์*	10,508	9,510	6,660	4,964	52	5,508	58	2,658	28	40	4.21	9.54
แม่จัดสมบูรณ์ชล	323	265	253	155	58	143	54	131	49	52	0.01	0.10
แม่กวางอุดมธารา	295	263	249	74	28	115	44	101	38	40	0.15	0.04
กัวลม	106	106	103	57	54	69	65	66	62	64	0.00	0.12
กัวคองหมา	209	170	164	110	65	81	47	74	44	45	0.04	0.21
แควน้อยบำรุงแดน	1,080	939	896	458	49	427	45	384	41	43	0.10	1.12
แม่มอก	110	110	94	35	32	43	39	27	25	29	0.02	0.02
รวมภาคเหนือ	26,093	24,825	17,987	11,554	47	11,955	48	5,211	21	29	4.53	17.65
ตะวันออกเฉียงเหนือ												
ห้วยหลวง	136	136	129	62	46	61	45	54	40	42	0.00	0.11
น้ำอูน	780	520	475	289	56	241	46	196	38	41	0.08	1.08
น้ำพุง*	200	165	157	89	54	88	54	80	49	51	0.00	0.00
จุฬารัตน์*	181	164	127	46	28	156	95	119	73	94	0.00	0.00
อุบลรัตน์*	4,640	2,431	1,850	513	21	1,571	65	990	41	54	1.72	0.30
ลำปาว	2,450	1,980	1,880	1,508	76	968	49	868	44	46	0.00	0.11
ลำตะคอง	445	314	292	160	51	356	113	333	106	114	0.53	0.43
ลำพระเพลิง	242	155	154	24	16	155	100	153	99	100	0.08	0.00
มูลบน	350	141	134	50	35	143	101	136	96	101	0.00	0.10
ลำแซะ	325	275	268	89	32	243	89	236	86	88	0.19	0.03
ลำนางรอง	197	121	118	24	20	100	82	97	80	82	0.09	0.01
สิรินธร*	1,966	1,966	1,135	1,774	90	1,712	87	881	45	78	0.00	2.02
รวมภาค ตอน.	11,911	8,368	6,676	4,627	55	5,795	69	4,144	50	62	2.69	4.20
กลาง												
ป่าสักชลสิทธิ์	960	960	957	272	28	701	73	698	73	73	0.00	2.17
ทับเสลา	190	160	143	37	23	128	80	111	69	77	0.00	2.17
กระเสียว	390	299	259	62	21	201	67	161	54	62	0.00	0.02
รวมภาคกลาง	1,540	1,419	1,135	371	26	1,030	73	970	68	71	0.00	4.36
ตะวันตก												
ศรีนครินทร์*	18,770	17,745	7,480	15,156	85	13,286	75	3,021	17	40	3.84	6.02
วชิราลงกรณ์*	11,000	8,860	5,848	7,170	81	4,779	54	1,767	20	30	1.25	5.97
รวมภาคตะวันตก	29,770	26,605	13,328	22,326	84	18,065	68	4,788	18	36	5.09	11.99
ตะวันออก												
ขุนด่านปราการชล	225	224	219	177	79	218	97	213	95	97	0.02	0.23
คลองสิียด	450	420	390	116	28	178	42	148	35	38	0.00	1.93
บางพระ	127	117	105	58	49	80	68	68	58	65	0.21	0.21
หนองปลาไหล	206	164	150	69	42	166	101	152	93	101	1.27	0.00
ประแสร์	322	295	275	132	45	232	78	212	72	77	0.00	0.00
นฤปดินทรจินดา	338	295	276	239	81	234	79	214	73	78	0.03	0.73
รวมภาคตะวันออก	1,668	1,515	760	791	52	1,107	73	1,008	67	71	1.52	3.10
ใต้												
แก่งกระจาน	900	710	645	466	66	533	75	468	66	72	1.27	1.55
ปราณบุรี	490	391	373	275	70	357	91	339	87	91	0.30	0.19
รัชชประภา*	6,144	5,639	4,287	3,787	67	3,750	67	2,398	43	56	1.73	0.00
บางยาง*	1,590	1,454	1,178	970	67	1,097	75	820	56	70	6.18	6.08
รวมภาคใต้	9,124	8,194	6,447	5,498	67	5,736	70	4,025	49	62	9.48	7.82
รวมทั้งประเทศ	80,106	70,926	46,333	45,167	64	43,688	62	20,146	28	43	23.30	49.11

ต่ำกว่า 30 %
รวม 3 แห่ง

ตั้งแต่ 31 - 50%
รวม 9 แห่ง

ตั้งแต่ 51-80%
รวม 14 แห่ง

มากกว่า 80%
รวม 9 แห่ง

2.3 สภาพน้ำในอ่างเก็บน้ำ 4 เขื่อนหลักลุ่มเจ้าพระยา (ข้อมูล วันที่ 16 ธ.ค. 63)

สภาพน้ำในอ่างเก็บน้ำ ภูมิพล สิริกิติ์ แควน้อยฯ และป่าสักฯ วันที่ 16 ธันวาคม 2563

อ่างเก็บน้ำ	ปริมาณน้ำในอ่างฯ		ปริมาณน้ำใช้การได้		ปริมาณน้ำไหลลงอ่างฯ		ปริมาณน้ำระบาย		รับน้ำได้อีก	เปรียบเทียบน้ำใช้การ - น้อยกว่า / + มากกว่า ปี 2559
	ปี 2563	% ความจุ	ปริมาณน้ำ	% ใช้การ	วันนี้	เมื่อวาน	วันนี้	เมื่อวาน		
ภูมิพล	5,569	41	1,769	18	0.00	0.00	6.50	6.50	7,893	-1,597
สิริกิติ์	5,508	58	2,658	40	4.21	4.18	9.54	9.51	4,002	-2,067
ภูมิพล+สิริกิติ์	11,077	48	4,427	27	4.21	4.18	16.04	16.01	11,895	-3,664
แควน้อยฯ	427	45	384	43	0.10	0.66	1.12	1.12	512	-462
ป่าสักชลสิทธิ์	701	73	698	73	0.00	0.00	2.17	3.02	259	-221
รวมทั้งหมด	12,205	49	5,509	30	4.31	4.84	19.34	20.16	12,666	-4,347

(หน่วย : ล้าน ลบ.ม.)

2.4 สถานการณ์น้ำลุ่มน้ำเจ้าพระยา

แม่น้ำปิง ปริมาณน้ำไหลผ่านที่สถานี P.17 อ.บรรพตพิสัย จ.นครสวรรค์ วัดได้ 31.00 ลบ.ม./วินาที (เมื่อวาน 31.00 ลบ.ม./วินาที) ต่ำกว่าตลิ่ง 5.77 เมตร **มีแนวโน้มทรงตัว**

แม่น้ำน่าน ปริมาณน้ำไหลผ่านที่สถานี N.67 อ.ชุมแสง จ.นครสวรรค์ วัดได้ 142.00 ลบ.ม./วินาที (เมื่อวาน 131.00 ลบ.ม./วินาที) ต่ำกว่าตลิ่ง 9.05 เมตร **มีแนวโน้มเพิ่มขึ้น**

แม่น้ำเจ้าพระยา ปริมาณน้ำไหลผ่านที่สถานี C.2 อ.เมืองนครสวรรค์ วัดได้ 164.00 ลบ.ม./วินาที (เมื่อวาน 163.00 ลบ.ม./วินาที) ต่ำกว่าตลิ่ง 9.20 เมตร **มีแนวโน้มเพิ่มขึ้น** และมีปริมาณน้ำไหลผ่านท้ายเขื่อนเจ้าพระยา (C.13) ในอัตรา 75.00 ลบ.ม./วินาที (เมื่อวาน 70.00 ลบ.ม./วินาที) ไหลผ่านสถานีวัดน้ำ C.29A อ.บางไทร มีปริมาณน้ำไหลผ่านเฉลี่ย 81.00 ลบ.ม./วินาที (เมื่อวาน 59.00 ลบ.ม./วินาที)

2.5 สภาพน้ำในอ่างเก็บน้ำขนาดกลาง (ข้อมูล วันที่ 16 ธ.ค. 63)

ข้อมูลวันที่ 16 ธันวาคม 2563																			
สรุปอ่างขนาดกลางที่มีปริมาณในช่วง <=30 % 31 - 50 % >50-80% >80 - 100 % และ >100 %																			
		31 - 50 %				>50-80%				>80 - 100 %				>100 %					
ภาค	จำนวน	สขป.	จำนวน	ภาค	จำนวน	สขป.	จำนวน	ภาค	จำนวน	สขป.	จำนวน	ภาค	จำนวน	สขป.	จำนวน	ภาค	จำนวน	สขป.	จำนวน
เหนือ	24	1	5	เหนือ	15	1	2	เหนือ	14	1	5	เหนือ	17	1	3	เหนือ	5	1	0
		2	14			2	10			2	4			2	10			2	1
		3	1			3	2			3	0			3	1			3	1
		4	4			4	1			4	5			4	3			4	3
ตะวันออก เฉียงเหนือ	10	5	5	ตะวันออก เฉียงเหนือ	42	5	21	ตะวันออก เฉียงเหนือ	48	5	12	ตะวันออก เฉียงเหนือ	94	5	14	ตะวันออก เฉียงเหนือ	24	5	1
		6	1			6	9			6	16			6	25			6	1
		7	2			7	11			7	12			7	18			7	4
		8	2			8	1			8	8			8	37			8	18
ตะวันออก	2	9	2	ตะวันออก	5	9	5	ตะวันออก	15	9	15	ตะวันออก	21	9	21	ตะวันออก	8	9	8
กลาง	3	10	3	กลาง	2	10	2	กลาง	5	10	4	กลาง	11	10	9	กลาง	1	10	1
		11	0			11	0			11	0			11	0			11	0
		12	0			12	0			12	1			12	2			12	0
ตะวันตก	0	13	0	ตะวันตก	1	13	1	ตะวันตก	0	13	0	ตะวันตก	4	13	4	ตะวันตก	2	13	2
ใต้	3	14	3	ใต้	2	14	2	ใต้	10	14	4	ใต้	20	14	7	ใต้	4	14	1
		15	0			15	0			15	1			15	9			15	3
		16	0			16	0			16	4			16	4			16	0
		17	0			17	0			17	1			17	0			17	0
รวม	42	รวม	42	รวม	67	รวม	67	รวม	92	รวม	92	รวม	167	รวม	167	รวม	44	รวม	44

รวมทั้งหมด 412 แห่ง

2.6 สรุปผลการจัดสรรน้ำฤดูแล้งปี 2563/64 (1 พ.ย. 63 – 30 เม.ย. 64) ข้อมูล ณ 16 ธ.ค. 63

อ่างเก็บน้ำ	แผน (ล้าน ลบ.ม.)	ผลจัดสรรน้ำ (ล้าน ลบ.ม.)	คงเหลือ (ล้าน ลบ.ม.)
ทั้งประเทศ	16,674	3,516 (21%)	13,158 (79%)
เจ้าพระยา (4 เขื่อน)	4,000	884 (22%)	3,116 (78%)

3. วิเคราะห์สถานการณ์

3.1 คาดการณ์ปริมาณฝนจากแบบจำลองบรรยากาศจากกรมอุตุนิยมวิทยา (3วันล่วงหน้า)

- วันที่ 16 ธ.ค. 63 (16 ธ.ค. 63 เวลา 07.00 น. – 17 ธ.ค.63 เวลา 07.00 น.) มีฝนตกปานกลาง (10.1 – 35.0 มม.) บริเวณพื้นที่ จ.ประจวบคีรีขันธ์ จ.ชุมพร จ.ระนอง จ.สุราษฎร์ธานี จ.พังงา จ.ภูเก็ต จ.กระบี่ จ.นครศรีธรรมราช จ.ตรัง จ.พัทลุง จ.สตูล จ.สงขลา จ.ปัตตานี จ.ยะลา และจ.นราธิวาส มีฝนตกหนัก (35.1-90.0 มม.) บริเวณพื้นที่ จ.ชุมพร จ.สุราษฎร์ธานี จ.พังงา จ.ภูเก็ต จ.กระบี่ จ.นครศรีธรรมราช จ.พัทลุง จ.สงขลา จ.ปัตตานี และจ.นราธิวาส มีฝนตกหนัก (มากกว่า 90 มม.) บริเวณพื้นที่ จ.นครศรีธรรมราช

- วันที่ 17 ธ.ค. 63 (17 ธ.ค. 63 เวลา 07.00 น. – 18 ธ.ค. 63 เวลา 07.00 น.) มีฝนตกปานกลาง (10.1 – 35.0 มม.) บริเวณพื้นที่ จ.สุราษฎร์ธานี จ.กระบี่ จ.นครศรีธรรมราช จ.ตรัง จ.พัทลุง จ.สตูล จ.สงขลา จ.ปัตตานี จ.ยะลา และจ.นราธิวาส มีฝนตกหนัก (35.1-90.0 มม.) บริเวณพื้นที่ จ.นครศรีธรรมราช จ.พัทลุง จ.สงขลา จ.ปัตตานี และจ.นราธิวาส มีฝนตกหนัก (มากกว่า 90 มม.) บริเวณพื้นที่ จ.สงขลา และนราธิวาส

- วันที่ 18 ธ.ค.63 (18 ธ.ค.63 เวลา 07.00 น. – 19 ธ.ค. 63 เวลา 07.00 น.) มีฝนตกปานกลาง (10.1 – 35.0 มม.) บริเวณพื้นที่ จ.สุราษฎร์ธานี จ.พัทลุง จ.สตูล จ.สงขลา จ.ปัตตานี จ.ยะลา และจ.นราธิวาส มีฝนตกหนัก (35.1-90.0 มม.) บริเวณพื้นที่ จ.พัทลุง จ.สงขลา และจ.นราธิวาส

3.2 คาดการณ์ปริมาณน้ำ (วันที่ 17 ธ.ค. 63)

คาดการณ์ปริมาณน้ำไหลผ่านลุ่มน้ำปิงที่สถานี P.17 อ.บรรพตพิสัย จ.นครสวรรค์ จะมีปริมาณน้ำไหลผ่าน 31.00 ลบ.ม./วินาที มีแนวโน้มทรงตัว ลุ่มน้ำน่านที่สถานี N.67 อ.ชุมแสง จ.นครสวรรค์ จะมีปริมาณน้ำไหลผ่าน 151.00 ลบ.ม./วินาที มีแนวโน้มเพิ่มขึ้น โดยจะทำให้ในลุ่มน้ำเจ้าพระยาที่สถานี C.2 อ.เมืองนครสวรรค์ จ.นครสวรรค์ จะมีปริมาณน้ำไหลผ่าน 166.00 ลบ.ม./วินาที มีแนวโน้มเพิ่มขึ้น

4. รายงานสถานการณ์ค่าความเค็ม (ข้อมูล วันที่ 16 ธ.ค. 63 เวลา 07:00 น.)

แม่น้ำ	สถานีเฝ้าระวัง	เกณฑ์เฝ้าระวัง (กรัม/ลิตร)	ค่าความเค็ม (กรัม/ลิตร)
เจ้าพระยา	ประปาสำแล	0.25	0.18
ปราจีน-บางปะกง	บางกระเจ็ด	2.00	0.14
ท่าจีน	ปากคลองจินดา	0.75	0.39
แม่กลอง	ปากคลองดำเนินสะดวก	2.00	0.21

5. สถานการณ์อุทกภัย และการให้ความช่วยเหลือ

สถานการณ์อุทกภัยจำนวน 2 จังหวัด ได้แก่ จังหวัดนครศรีธรรมราช และสุราษฎร์ธานี
อำเภอที่ได้รับผลกระทบ 11 อำเภอ กรมชลประทานให้ความช่วยเหลือพื้นที่ประสบอุทกภัย แบ่งเป็น เครื่องสูบน้ำ
จำนวน 84 เครื่อง เครื่องผลักดันน้ำ จำนวน 125 เครื่อง และHydro Flow 3 เครื่อง

การให้ความช่วยเหลืออุทกภัย (พื้นที่ภาคใต้) ปี 2563 กรมชลประทาน									
ที่	จังหวัด	สชป.	อำเภอที่ได้รับผลกระทบ	การช่วยเหลือ					
				เครื่องสูบน้ำ (เครื่อง)		เครื่องผลักดันน้ำ (เครื่อง)		Hydro Flow (เครื่อง)	
1	นครศรีธรรมราช	15	6	77	อ.ทุ่งใหญ่ (3) อ.ชะอวด (5)	75	อ.เมือง (22)	3	อ.เมือง (1)
					อ.เมือง (9) อ.ปากพนัง (56)		อ.ปากพนัง (42)		อ.ปากพนัง (2)
					อ.เชียรใหญ่ (4)		อ.เชียรใหญ่ (11)		
2	สุราษฎร์ธานี	15	5	7	อ.ไชยา (4)	50	อ.ไชยา (6)	-	
					อ.เมือง (2)		อ.พุนพิน (40)		
					อ.พุนพิน (1)		อ.ท่าฉาง (4)		
รวมการช่วยเหลือ			11	84		125	3		