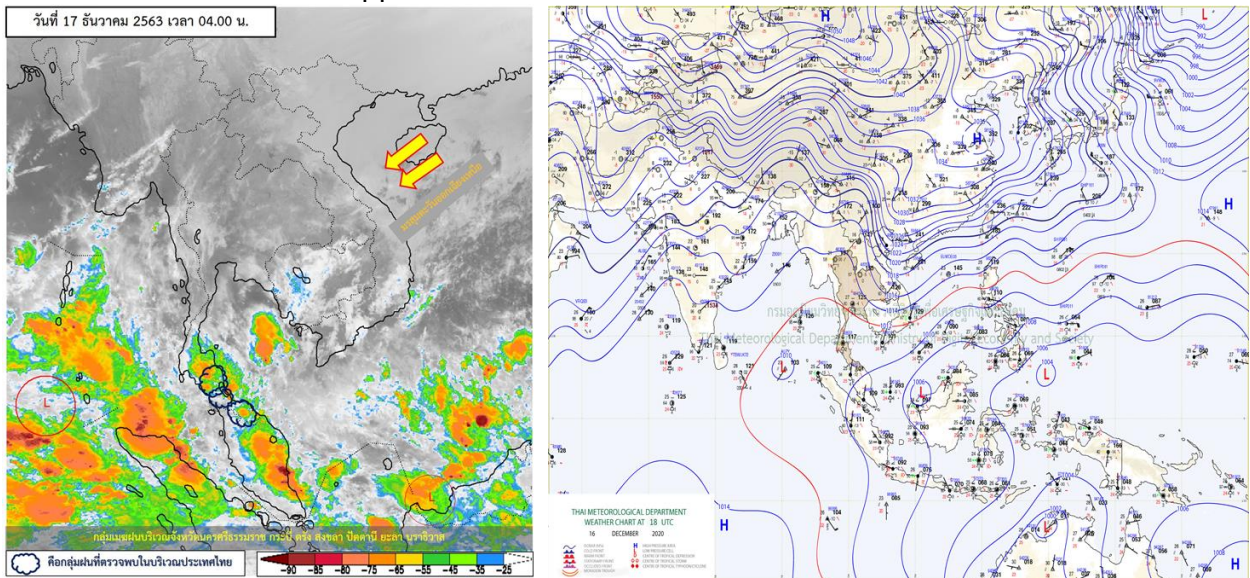




รายงานสรุปศูนย์ปฏิบัติการน้ำอัจฉริยะ
เรื่อง สถานการณ์น้ำและการเฝ้าระวัง
ประจำวันพฤหัสบดีที่ 17 ธันวาคม พ.ศ. 2563

1. สภาพอากาศและปริมาณฝน

1.1 สภาพอากาศ (กรมอุตุนิยมวิทยา)



บริเวณความกดอากาศสูงหรือมวลอากาศเย็นกำลังค่อนข้างแรงจากประเทศจีนปกคลุมประเทศไทยตอนบนและทะเลจีนใต้ ลักษณะเช่นนี้จะทำให้บริเวณประเทศไทยตอนบนมีอุณหภูมิลดลง 1-3 องศาเซลเซียส และมีอากาศเย็นถึงหนาวกับมีลมแรง ส่วนบริเวณยอดดอยและยอดภูมีอากาศหนาวถึงหนาวจัด ขอให้ประชาชนบริเวณประเทศไทยตอนบนดูแลสุขภาพเนื่องจากอากาศที่หนาวเย็นลงด้วย สำหรับมรสุมตะวันออกเฉียงเหนือที่พัดปกคลุมอ่าวไทยและภาคใต้มีกำลังค่อนข้างแรง ทำให้ภาคใต้มีฝนฟ้าคะนองและมีฝนตกหนักบางแห่ง ขอให้ประชาชนบริเวณภาคใต้ตอนล่างระวังอันตรายจากฝนที่ตกหนักและฝนที่ตกสะสมไว้ด้วย ส่วนคลื่นลมบริเวณอ่าวไทยมีกำลังค่อนข้างแรง อ่าวไทยตอนล่างมีคลื่นสูงประมาณ 2 เมตร บริเวณที่มีฝนฟ้าคะนองคลื่นสูงมากกว่า 2 เมตร ขอให้ชาวเรือเดินเรือด้วยความระมัดระวังและควรหลีกเลี่ยงบริเวณที่มีฝนฟ้าคะนอง

1.2 สภาพฝน

ปริมาณฝนสูงสุด 5 อันดับ จากสำนักงานทรัพยากรน้ำแห่งชาติ เวลา 07.00 น. วันที่ 16 ธ.ค.63 ถึงเวลา 07.00 น. วันที่ 17 ธ.ค.63 ตามลำดับ ดังนี้

1. อ.พุนพิน จ.สุราษฎร์ธานี	วัดปริมาณฝนได้	182.0	มม.
2. อ.เมืองนราธิวาส จ.นราธิวาส	วัดปริมาณฝนได้	84.3	มม.
3. อ.กาญจนดิษฐ์ จ.สุราษฎร์ธานี	วัดปริมาณฝนได้	69.0	มม.
4. อ.สีชล จ.นครศรีธรรมราช	วัดปริมาณฝนได้	68.0	มม.
5. อ.เมืองนครศรีธรรมราช จ.นครศรีธรรมราช	วัดปริมาณฝนได้	63.1	มม.



2. สถานการณ์น้ำท่าและสภาพน้ำในอ่างเก็บน้ำ

2.1 สถานการณ์น้ำท่าในลุ่มน้ำต่างๆ (ข้อมูล วันที่ 17 ธ.ค. 63 เวลา 06.00 น.)

แม่น้ำ	สถานี	ที่ตั้งสถานี	ตลิ่ง	ความจุ	ระดับน้ำ	ปริมาณน้ำ		ต่ำ(-) สูง(+) กว่าตลิ่ง	อยู่ใน เกณฑ์	แนวโน้ม	
						วันนี้	เมื่อวาน				
			ม.	ม. ³ /ริ.	ม.	ม. ³ /ริ.	ม. ³ /ริ.				
1. ปิง	P.1	สะพานนารัฐ อำเภอเมือง	จังหวัดเชียงใหม่	3.70	445	1.34	12.50	11.75	-2.36	น้อย	เพิ่มขึ้น
	P.7A	สะพานบ้านห้วยยาง อำเภอเมือง	จังหวัดกำแพงเพชร	5.34	3,000	0.24	65.99	65.99	-5.10	น้อย	ทรงตัว
	P.17	บ้านท่าจั่ว อ่างทองบรรพตพิสัย	จังหวัดนครสวรรค์	39.80	2,990	33.97	27.00	31.00	-5.83	น้อย	ลดลง
2. วัง	W.1C	สะพานเสตุวารี อำเภอเมือง	จังหวัดลำปาง	5.20	651	-0.17	1.19	1.07	-5.37	น้อย	ทรงตัว
3. ยม	Y.1C	สะพานบ้านน้ำโค้ง อำเภอเมือง	จังหวัดแพร่	8.20	993	-0.07	1.51	1.85	-8.27	น้อย	ลดลง
4. น่าน	N.1	น้ำลำน้ำกานป่าไม้ อำเภอเมือง	จังหวัดน่าน	7.00	1,217	-0.11	12.55	12.55	-7.11	น้อย	ทรงตัว
	N.5A	สะพานเอกาทศรถ อำเภอเมือง	จังหวัดพิษณุโลก	10.37	1,365	0.93	83.49	159.30	-9.44	น้อย	ลดลง
	N.67	สะพานบ้านเกยไชย อำเภอชุมแสง	จังหวัดนครสวรรค์	28.30	1,579	19.24	141.00	142.00	-9.06	น้อย	ลดลง
5. เจ้าพระยา	C.2	ค่ายจิรประวัติ อำเภอเมือง	จังหวัดนครสวรรค์	26.20	3,590	17.05	169.00	164.00	-9.15	น้อย	เพิ่มขึ้น
	C.13	ท้ายเขื่อนเจ้าพระยา อำเภอสรรพยา	จังหวัดชัยนาท	16.34	2,840	5.58	75.00	75.00	-10.76	น้อย	ทรงตัว
6. ป่าสัก	S.28	ท้ายเขื่อนป่าสักชลสิทธิ์ อำเภอพัฒนานิคม	จังหวัดลพบุรี	31.46	1,175	17.58	24.00	30.00	-13.88	น้อย	ลดลง
7. มูล	M.7	สะพานเสรีประชาธิปไตย อำเภอเมือง	จังหวัดอุบลราชธานี	7.00	2,300	2.83	355.50	345.00	-4.17	ปกติ	เพิ่มขึ้น
8. ซี	E.20A	บ้านบ้านฟ้าหยาด อำเภอมหาชนะชัย	จังหวัดยโสธร	10.00	1,220	4.25	4.08	11.13	-5.75	น้อย	ลดลง
	B.9	บ้านสาระเห็ด อำเภอท่าช้าง	จังหวัดเพชรบุรี	6.60	355	2.19	10.30	10.10	-4.41	น้อย	เพิ่มขึ้น
	B.6A	สะพานท่าเกวียน อำเภอแก่งกระจาน	จังหวัดเพชรบุรี	6.00	260	0.62	1.10	1.10	-5.38	น้อย	ทรงตัว
เพชรบุรี	B.15	สะพานเทศบาล อำเภอเมือง	จังหวัดเพชรบุรี	5.40	150	0.39	0.00	0.00	-5.01	น้อย	ทรงตัว
10. ทะเลสาบสงขลา	X.44	คลองอู่ตะเภา อำเภอหาดใหญ่	จังหวัดสงขลา	7.40	534	1.70	68.50	73.00	-5.70	น้อย	ลดลง
	X.170	บ้านคลองลำ อำเภอศรีนครินทร์	จังหวัดพัทลุง	25.20	290	21.15	16.00	14.00	-4.05	น้อย	เพิ่มขึ้น
11. ภาคใต้ฝั่งตะวันออก	X.180	สะพานเทศบาล อำเภอเมือง	จังหวัดชุมพร	3.80	193	0.44	28.20	30.90	-3.36	น้อย	ลดลง
	X.119A	สะพานสันต อำเภอสุโขทัย	จังหวัดนครราชสีมา	8.20	203	6.43	111.35	65.30	-1.77	ปกติ	เพิ่มขึ้น
	X.53A	คลองชุมพร อำเภอเมือง	จังหวัดชุมพร	9.30	143	2.71	5.10	7.70	-6.59	น้อย	ลดลง
	X.212	คลองหลังสวน อำเภอหลังสวน	จังหวัดชุมพร	6.00	1,460	0.22	89.80	98.80	-5.78	น้อย	ลดลง
12 ภาคใต้ฝั่งตะวันตก	X.234	บ้านป่าหมาก อำเภอเมือง	จังหวัดตรัง	6.40	426	2.95	145.00	145.60	-3.45	ปกติ	ลดลง

○ น้ำใช้การทั่วประเทศ (อ่างเก็บน้ำขนาดใหญ่) ณ วันที่ 17 ธันวาคม 2563

- ปี 2559 มีน้ำ 26,533 ล้าน ลบ.ม. คิดเป็น 57%
- ปี 2562 มีน้ำ 21,625 ล้าน ลบ.ม. คิดเป็น 46%
- ปี 2563 มีน้ำ 20,123 ล้าน ลบ.ม. คิดเป็น 42%
- ปี 2563 **น้อยกว่า** ปี 2559 จำนวน 6,410 ล้าน ลบ.ม.
- ปี 2563 **น้อยกว่า** ปี 2562 จำนวน 1,502 ล้าน ลบ.ม.

○ น้ำใช้การในลุ่มเจ้าพระยา ณ วันที่ 17 ธันวาคม 2563

- ปี 2559 มีน้ำ 9,816 ล้าน ลบ.ม. คิดเป็น 54%
- ปี 2562 มีน้ำ 4,680 ล้าน ลบ.ม. คิดเป็น 26%
- ปี 2563 มีน้ำ 5,499 ล้าน ลบ.ม. คิดเป็น 30%
- ปี 2563 **น้อยกว่า** ปี 2559 จำนวน 4,317 ล้าน ลบ.ม.
- ปี 2563 **มากกว่า** ปี 2562 จำนวน 819 ล้าน ลบ.ม.

2.2 สภาพน้ำใช้การในอ่างเก็บน้ำขนาดใหญ่ (ข้อมูล วันที่ 17 ธ.ค. 63)

ภาค อ่างเก็บน้ำเขื่อน	ความจุ ที่ รณศ. (ล้าน ม. ³)	ความจุ ที่ รณก. (ล้าน ม. ³)	ความจุน้ำ ใช้การ (ล้าน ม. ³)	ณ วันที่								ไหลลง วันนี้ (ล้าน ม. ³)	ระบาย วันนี้ (ล้าน ม. ³)
				ปี2562		ปี2563							
				ปริมาตร (ล้าน ม. ³)	% รณก.	ปริมาตร (ล้าน ม. ³)	% รณก.	ปริมาตรใช้การ (ล้าน ม. ³)	% รณก.	% ใช้การ			
เหนือ													
ภูมิพล*	13,462	13,462	9,662	5,693	42	5,569	41	1,769	13	18	6.72	6.50	
สิริกิติ์*	10,508	9,510	6,660	4,957	52	5,503	58	2,653	28	40	4.23	9.55	
แม่จัดสมบูรณ์ชล	323	265	253	155	58	143	54	131	49	52	0.01	0.14	
แม่กวางอุดมธารา	295	263	249	74	28	115	44	101	38	40	0.19	0.04	
กิวลม	106	106	103	57	54	69	65	66	62	64	0.03	0.12	
กิวคองหมา	209	170	164	110	65	80	47	74	44	45	0.00	0.20	
แควน้อยบำรุงแดน	1,080	939	896	456	49	425	45	382	41	43	0.00	1.12	
แม่เมาะ	110	110	94	35	32	43	39	27	25	29	0.02	0.02	
รวมภาคเหนือ	26,093	24,825	17,987	11,537	46	11,948	48	5,203	21	29	11.19	17.68	
ตะวันออกเฉียงเหนือ													
ห้วยหลวง	136	136	129	62	46	61	45	54	40	42	0.00	0.11	
น้ำอูน	780	520	475	288	55	241	46	196	38	41	0.49	0.99	
น้ำพุง*	200	165	157	89	54	88	54	80	49	51	0.07	0.00	
จุฬารัตน์*	181	164	127	46	28	156	95	119	73	94	0.00	0.00	
อุบลรัตน์*	4,640	2,431	1,850	511	21	1,568	65	987	41	53	0.00	0.30	
ลำปาว	2,450	1,980	1,880	1,503	76	968	49	868	44	46	1.03	0.11	
ลำตะคอง	445	314	292	159	51	355	113	333	106	114	0.50	0.69	
ลำพระเพลิง	242	155	154	24	16	155	100	153	99	100	0.08	0.00	
มูลบน	350	141	134	50	35	142	101	135	96	101	0.00	0.06	
ลำแซะ	325	275	268	88	32	243	89	236	86	88	0.19	0.03	
ลำนางรอง	197	121	118	24	19	100	82	96	79	82	0.00	0.01	
สิรินธร*	1,966	1,966	1,135	1,771	90	1,707	87	876	45	77	0.00	2.01	
รวมภาค ตอน.	11,911	8,368	6,676	4,616	55	5,785	69	4,135	49	62	2.36	4.31	
กลาง													
ป่าสักชลสิทธิ์	960	960	957	269	28	698	73	695	72	73	0.00	2.17	
ทับเสลา	190	160	143	37	23	126	78	109	68	76	0.00	2.17	
กระเสียว	390	299	259	62	21	201	67	161	54	62	0.00	0.02	
รวมภาคกลาง	1,540	1,419	1,135	368	26	1,025	72	965	68	71	0.00	4.36	
ตะวันตก													
ศรีนครินทร์*	18,770	17,745	7,480	15,144	85	13,286	75	3,021	17	40	3.89	6.01	
วชิราลงกรณ์*	11,000	8,860	5,848	7,156	81	4,776	54	1,764	20	30	4.00	6.03	
รวมภาคตะวันตก	29,770	26,605	13,328	22,301	84	18,062	68	4,785	18	36	7.89	12.04	
ตะวันออก													
ขุนด่านปราการชล	225	224	219	175	78	218	97	213	95	97	0.02	0.23	
คลองสิียด	450	420	390	115	27	176	42	146	35	38	0.00	1.93	
บางพระ	127	117	105	57	49	80	68	68	58	65	0.24	0.24	
หนองปลาไหล	206	164	150	69	42	166	101	152	93	101	0.78	0.00	
ประแสร์	322	295	275	131	45	231	78	211	72	77	0.00	0.00	
นฤปดินทรจินดา	338	295	276	238	81	233	79	214	72	78	0.03	0.73	
รวมภาคตะวันออก	1,668	1,515	760	785	52	1,104	73	1,005	66	71	1.07	3.13	
ใต้													
แก่งกระจาน	900	710	645	465	65	532	75	467	66	72	0.84	1.56	
ปราณบุรี	490	391	373	274	70	357	91	339	87	91	0.61	0.19	
รัชชประภา*	6,144	5,639	4,287	3,782	67	3,753	67	2,401	43	56	3.14	0.00	
บางยาง*	1,590	1,454	1,178	973	67	1,100	76	824	57	70	9.40	6.01	
รวมภาคใต้	9,124	8,194	6,447	5,494	67	5,741	70	4,031	49	62	13.99	7.75	
รวมทั้งประเทศ	80,106	70,926	46,333	45,100	64	43,665	62	20,123	28	42	36.50	49.28	

ต่ำกว่า 30 %
รวม 3 แห่ง

ตั้งแต่ 31 - 50%
รวม 9 แห่ง

ตั้งแต่ 51-80%
รวม 14 แห่ง

มากกว่า 80%
รวม 9 แห่ง

2.3 สภาพน้ำในอ่างเก็บน้ำ 4 เขื่อนหลักกลุ่มเจ้าพระยา (ข้อมูล วันที่ 17 ธ.ค. 63)

สภาพน้ำในอ่างเก็บน้ำ ภูมิพล สิริกิติ์ แควน้อยฯ และป่าสักฯ วันที่ 17 ธันวาคม 2563

อ่างเก็บน้ำ	ปริมาณน้ำในอ่างฯ		ปริมาณน้ำใช้การได้		ปริมาณน้ำไหลลงอ่างฯ		ปริมาณน้ำระบาย		รับน้ำได้อีก	เปรียบเทียบน้ำใช้การ - น้อยกว่า / + มากกว่า ปี 2559
	ปี 2563	% ความจุ	ปริมาณน้ำ	% ใช้การ	วันนี้	เมื่อวาน	วันนี้	เมื่อวาน		
ภูมิพล	5,569	41	1,769	18	6.72	0.00	6.50	6.50	7,893	-1,587
สิริกิติ์	5,503	58	2,653	40	4.23	4.21	9.55	9.54	4,007	-2,055
ภูมิพล+สิริกิติ์	11,072	48	4,422	27	10.95	4.21	16.05	16.04	11,900	-3,642
แควน้อยฯ	425	45	382	43	0.00	0.10	1.12	1.12	514	-457
ป่าสักชลสิทธิ์	698	73	695	73	0.00	0.00	2.17	2.17	262	-218
รวมทั้งหมด	12,195	49	5,499	30	10.95	4.31	19.34	19.34	12,676	-4,318

(หน่วย : ล้าน ลบ.ม.)

2.4 สถานการณ์น้ำลุ่มน้ำเจ้าพระยา

แม่น้ำปิง ปริมาณน้ำไหลผ่านที่สถานี P.17 อ.บรรพตพิสัย จ.นครสวรรค์ วัดได้ 27.00 ลบ.ม./วินาที (เมื่อวาน 31.00 ลบ.ม./วินาที) ต่ำกว่าตลิ่ง 5.83 เมตร มี**แนวโน้มทรงตัว**

แม่น้ำน่าน ปริมาณน้ำไหลผ่านที่สถานี N.67 อ.ชุมแสง จ.นครสวรรค์ วัดได้ 141.00 ลบ.ม./วินาที (เมื่อวาน 142.00 ลบ.ม./วินาที) ต่ำกว่าตลิ่ง 9.06 เมตร มี**แนวโน้มทรงตัว**

แม่น้ำเจ้าพระยา ปริมาณน้ำไหลผ่านที่สถานี C.2 อ.เมืองนครสวรรค์ วัดได้ 169.00 ลบ.ม./วินาที (เมื่อวาน 164.00 ลบ.ม./วินาที) ต่ำกว่าตลิ่ง 9.15 เมตร มี**แนวโน้มเพิ่มขึ้น** และมีปริมาณน้ำไหลผ่านท้ายเขื่อนเจ้าพระยา (C.13) ในอัตรา 75.00 ลบ.ม./วินาที (เมื่อวาน 75.00 ลบ.ม./วินาที) ไหลผ่านสถานีวัดน้ำ C.29A อ.บางไทร มีปริมาณน้ำไหลผ่านเฉลี่ย 26.00 ลบ.ม./วินาที (เมื่อวาน 81.00 ลบ.ม./วินาที)

2.5 สภาพน้ำในอ่างเก็บน้ำขนาดกลาง (ข้อมูล วันที่ 17 ธ.ค. 63)

ข้อมูลวันที่ 17 ธันวาคม 2563																			
สรุปอ่างขนาดกลางที่มีปริมาณในช่วง <=30 % 31 - 50 % >50-80% >80 - 100 % และ >100 %																			
		31 - 50 %				>50-80%				>80 - 100 %				>100 %					
ภาค	จำนวน	สขป.	จำนวน	ภาค	จำนวน	สขป.	จำนวน	ภาค	จำนวน	สขป.	จำนวน	ภาค	จำนวน	สขป.	จำนวน	ภาค	จำนวน		
เหนือ	24	1	5	เหนือ	15	1	2	เหนือ	14	1	5	เหนือ	17	1	3	เหนือ	5	1	0
		2	14			2	10			2	4			2	10			2	1
		3	1			3	2			3	0			3	1			3	1
		4	4			4	1			4	5			4	3			4	3
ตะวันออก เฉียงเหนือ	10	5	5	ตะวันออก เฉียงเหนือ	43	5	22	ตะวันออก เฉียงเหนือ	48	5	11	ตะวันออก เฉียงเหนือ	92	5	14	ตะวันออก เฉียงเหนือ	25	5	1
		6	1			6	9			6	17			6	24			6	1
		7	2			7	11			7	12			7	17			7	5
		8	2			8	1			8	8			8	37			8	18
ตะวันออก	2	9	2	ตะวันออก	5	9	5	ตะวันออก	15	9	15	ตะวันออก	21	9	21	ตะวันออก	8	9	8
กลาง	3	10	3	กลาง	2	10	2	กลาง	5	10	4	กลาง	11	10	9	กลาง	1	10	1
		11	0			11	0			11	0			11	0			11	0
		12	0			12	0			12	1			12	2			12	0
ตะวันตก	0	13	0	ตะวันตก	1	13	1	ตะวันตก	0	13	0	ตะวันตก	4	13	4	ตะวันตก	2	13	2
ใต้	3	14	3	ใต้	2	14	2	ใต้	10	14	4	ใต้	20	14	7	ใต้	4	14	1
		15	0			15	0			15	1			15	9			15	3
		16	0			16	0			16	4			16	4			16	0
		17	0			17	0			17	1			17	0			17	0
รวม	42	รวม	42	รวม	68	รวม	68	รวม	92	รวม	92	รวม	165	รวม	165	รวม	45	รวม	45
รวมทั้งหมด 412 แห่ง																			

2.6 สรุปผลการจัดสรรน้ำฤดูแล้งปี 2563/64 (1 พ.ย. 63 – 30 เม.ย. 64) ข้อมูล ณ 17 ธ.ค. 63

อ่างเก็บน้ำ	แผน (ล้าน ลบ.ม.)	ผลจัดสรรน้ำ (ล้าน ลบ.ม.)	คงเหลือ (ล้าน ลบ.ม.)
ทั้งประเทศ	16,674	3,581 (21%)	13,093 (79%)
เจ้าพระยา (4 เขื่อน)	4,000	904 (23%)	3,096 (77%)

3. วิเคราะห์สถานการณ์

3.1 คาดการณ์ปริมาณฝนจากแบบจำลองบรรยากาศจากกรมอุตุนิยมวิทยา (3วันล่วงหน้า)

- วันที่ 17 ธ.ค. 63 (17 ธ.ค. 63 เวลา 07.00 น. – 18 ธ.ค.63 เวลา 07.00 น.) มีฝนตกปานกลาง (10.1 – 35.0มม.) บริเวณพื้นที่ จ.ชุมพร จ.สุราษฎร์ธานี จ.กระบี่ จ.นครศรีธรรมราช จ.ตรัง จ.พัทลุง จ.สงขลา จ.ปัตตานี จ.ยะลา และจ.นราธิวาส มีฝนตกหนัก (35.1-90.0 มม.) บริเวณพื้นที่ จ.นครศรีธรรมราช จ.พัทลุง จ.สงขลา และจ.นราธิวาส

- วันที่ 18 ธ.ค. 63 (18 ธ.ค. 63 เวลา 07.00 น. – 19 ธ.ค. 63 เวลา 07.00 น.) มีฝนตกปานกลาง (10.1 – 35.0มม.) บริเวณพื้นที่ จ.พังงา จ.สุราษฎร์ธานี จ.นครศรีธรรมราช จ.ตรัง จ.พัทลุง จ.สตูล จ.สงขลา จ.ปัตตานี จ.ยะลา และจ.นราธิวาส มีฝนตกหนัก (35.1-90.0 มม.) บริเวณพื้นที่ จ.พัทลุง จ.สงขลา และจ.นราธิวาส

- วันที่ 19 ธ.ค.63 (19 ธ.ค..63 เวลา 07.00 น. – 20 ธ.ค. 63 เวลา 07.00 น.) มีฝนตกปานกลาง (10.1 – 35.0มม.) บริเวณพื้นที่ จ.พัทลุง จ.สตูล จ.สงขลา จ.ปัตตานี จ.ยะลา และจ.นราธิวาส

3.2 คาดการณ์ปริมาณน้ำ (วันที่ 18 ธ.ค. 63)

คาดการณ์ปริมาณน้ำไหลผ่านลุ่มน้ำปิงที่สถานี P.17 อ.บรรพตพิสัย จ.นครสวรรค์ จะมีปริมาณน้ำไหลผ่าน 27.00 ลบ.ม./วินาที มี**แนวโน้มทรงตัว** ลุ่มน้ำน่านที่สถานี N.67 อ.ชุมแสง จ.นครสวรรค์ จะมีปริมาณน้ำไหลผ่าน 141.00 ลบ.ม./วินาที มี**แนวโน้มทรงตัว** โดยจะทำให้ในลุ่มน้ำเจ้าพระยาที่สถานี C.2 อ.เมืองนครสวรรค์ จ.นครสวรรค์ จะมีปริมาณน้ำไหลผ่าน 172.00 ลบ.ม./วินาที มี**แนวโน้มเพิ่มขึ้น**

4. รายงานสถานการณ์ค่าความเค็ม (ข้อมูล วันที่ 17 ธ.ค. 63 เวลา 07:00 น.)

แม่น้ำ	สถานีเฝ้าระวัง	เกณฑ์เฝ้าระวัง (กรัม/ลิตร)	ค่าความเค็ม (กรัม/ลิตร)
เจ้าพระยา	ประปาสำแล	0.25	0.19
ปราจีน-บางปะกง	บางกระเจ็ด	2.00	0.13
ท่าจีน	ปากคลองจินดา	0.75	0.40
แม่กลอง	ปากคลองดำเนินสะดวก	2.00	0.19

5. สถานการณ์อุทกภัย และการให้ความช่วยเหลือ

สถานการณ์อุทกภัยจำนวน 2 จังหวัด ได้แก่ **จังหวัดนครศรีธรรมราช และสุราษฎร์ธานี**

อำเภอที่ได้รับผลกระทบ 10 อำเภอ กรมชลประทานให้ความช่วยเหลือพื้นที่ประสบอุทกภัย แบ่งเป็น เครื่องสูบน้ำ จำนวน 84 เครื่อง เครื่องผลักดันน้ำ จำนวน 125 เครื่อง Hydro Flow 3 เครื่อง และสนับสนุนเครื่องจักรอื่นๆ 13 หน่วย

การให้ความช่วยเหลืออุทกภัย (พื้นที่ภาคใต้) ปี 2563 กรมชลประทาน											
ที่	จังหวัด	สชป.	อำเภอที่ได้รับผลกระทบ	การช่วยเหลือ							
				เครื่องสูบน้ำ (เครื่อง)		เครื่องผลักดันน้ำ (เครื่อง)		Hydro Flow (เครื่อง)		เครื่องจักรสนับสนุนอื่นๆ (หน่วย)	
1	นครศรีธรรมราช	15	6	77	อ.ทุ่งใหญ่ (3) อ.ชะอวด (5) อ.เมือง (9) อ.ปากพนัง (56) อ.เชียรใหญ่ (4)	75	อ.เมือง (22) อ.ปากพนัง (42) อ.เชียรใหญ่ (11)	3	อ.เมือง (1) อ.ปากพนัง (2)	13	อ.ฉวาง สะพานเบลิ้ง (1) อ.ปากพนัง รถแบคโฮ (12)
2	สุราษฎร์ธานี	15	4	7	อ.ไชยา (4) อ.เมือง (2) อ.พุนพิน (1)	50	อ.ไชยา (6) อ.พุนพิน (40) อ.ท่าฉาง (4)	-		-	
รวมการช่วยเหลือ			10	84	125	3	13				

ข้อมูล ณ วันที่ 17 ธันวาคม 2563 เวลา 07.00 น.