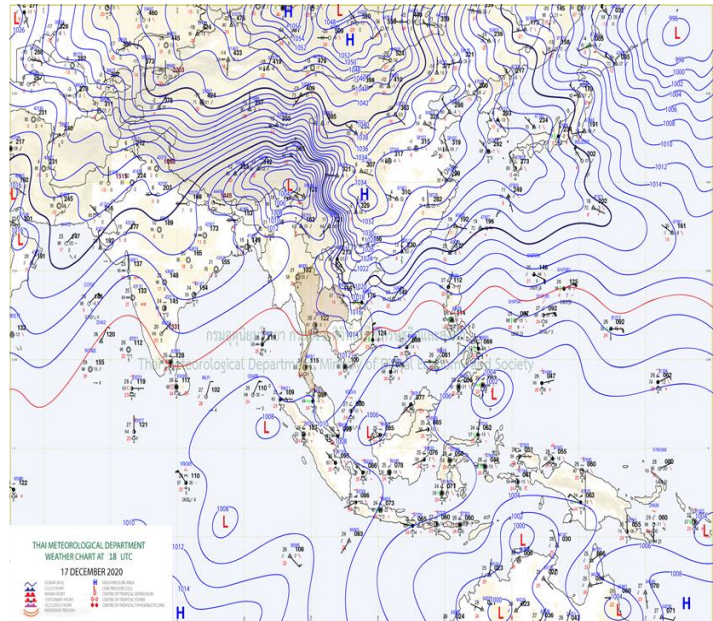
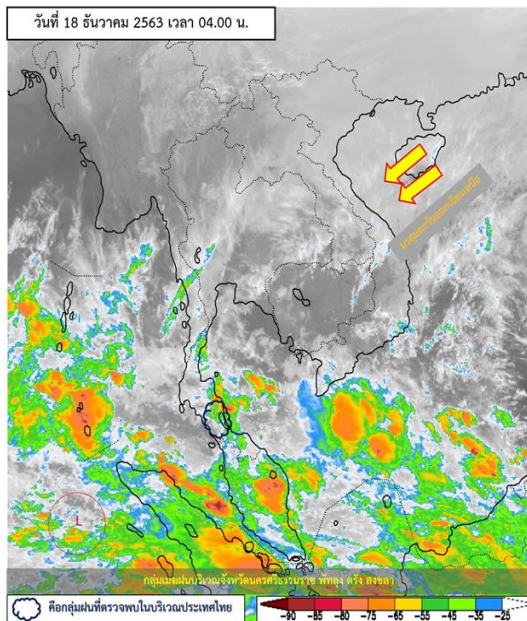




รายงานสรุปศูนย์ปฏิบัติการน้ำอัจฉริยะ
เรื่อง สถานการณ์น้ำและการเฝ้าระวัง
ประจำวันศุกร์ที่ 18 ธันวาคม พ.ศ. 2563

1. สภาพอากาศและปริมาณฝน

1.1 สภาพอากาศ (กรมอุตุนิยมวิทยา)



บริเวณความกดอากาศสูงหรือมวลอากาศเย็นกำลังค่อนข้างแรงจากประเทศจีนปกคลุมประเทศไทยตอนบน และทะเลจีนใต้ ลักษณะเช่นนี้จะทำให้ประเทศไทยตอนบนมีอุณหภูมิลดลง 1-2 องศาเซลเซียส และมีอากาศเย็นถึงหนาวกับมีลมแรง ส่วนบริเวณยอดดอยและยอดภูมีอากาศหนาวถึงหนาวจัด ขอให้ประชาชนบริเวณประเทศไทยตอนบนดูแลสุขภาพเนื่องจากอากาศที่หนาวเย็นลงด้วย สำหรับมรสุมตะวันออกเฉียงเหนือที่พัดปกคลุมอ่าวไทยและภาคใต้มีกำลังค่อนข้างแรง ทำให้ภาคใต้มีฝนฟ้าคะนองและมีฝนตกหนักถึงหนักมากบางแห่งตั้งแต่จังหวัดสุราษฎร์ธานีลงไป ขอให้ประชาชนบริเวณดังกล่าวระวังอันตรายจากฝนตกหนักและฝนตกสะสมซึ่งอาจทำให้เกิดน้ำท่วมฉับพลันและน้ำป่าไหลหลากไว้ด้วย ส่วนคลื่นลมบริเวณอ่าวไทยมีกำลังค่อนข้างแรง อ่าวไทยตอนล่างมีคลื่นสูงประมาณ 2 เมตร บริเวณที่มีฝนฟ้าคะนองคลื่นสูงมากกว่า 2 เมตร ขอให้ชาวเรือเดินเรือด้วยความระมัดระวังและควรหลีกเลี่ยงบริเวณที่มีฝนฟ้าคะนอง

1.2 สภาพฝน

ปริมาณฝนสูงสุด 5 อันดับ จากสำนักงานทรัพยากรน้ำแห่งชาติ เวลา 07.00 น. วันที่ 17 ธ.ค.63 ถึงเวลา 07.00 น. วันที่ 18 ธ.ค.63 ตามลำดับ ดังนี้

1. อ.เมืองปัตตานี จ.ปัตตานี	วัดปริมาณฝนได้	213.0	มม.
2. อ.หนองจิก จ.ปัตตานี	วัดปริมาณฝนได้	196.1	มม.
3. อ.ยี่งอ จ.นราธิวาส	วัดปริมาณฝนได้	166.0	มม.
4. อ.ยะรัง จ.ปัตตานี	วัดปริมาณฝนได้	160.6	มม.
5. อ.มายอ จ.ปัตตานี	วัดปริมาณฝนได้	157.2	มม.



2. สถานการณ์น้ำท่าและสภาพน้ำในอ่างเก็บน้ำ

2.1 สถานการณ์น้ำท่าในลุ่มน้ำต่างๆ (ข้อมูล วันที่ 18 ธ.ค. 63 เวลา 06.00 น.)

แม่น้ำ	สถานี	ที่ตั้งสถานี	ตลิ่ง	ความจุ	ระดับน้ำ	ปริมาณน้ำ		ต่ำ(-) สูง(+) กว่าตลิ่ง	อยู่ใน เกณฑ์	แนวโน้ม	
						วันนี้	เมื่อวาน				
			ม.	ม. ³ / วิ.	ม.	ม. ³ / วิ.	ม. ³ / วิ.				
1. ปิง	P.1	สะพานนารัฐ อำเภอเมือง	จังหวัดเชียงใหม่	3.70	445	1.34	12.50	12.50	-2.36	น้อย	ทรงตัว
	P.7A	สะพานบ้านห้วยยาง อำเภอเมือง	จังหวัดกำแพงเพชร	5.34	3,000	0.25	67.84	65.99	-5.09	น้อย	เพิ่มขึ้น
	P.17	บ้านท่าจั่ว อำเภอบรรพตพิสัย	จังหวัดนครสวรรค์	39.80	2,990	33.95	26.00	27.00	-5.85	น้อย	ลดลง
2. วัง	W.1C	สะพานเสตุวารี อำเภอเมือง	จังหวัดลำปาง	5.20	651	-0.18	1.16	1.19	-5.38	น้อย	ทรงตัว
3. ยม	Y.1C	สะพานบ้านน้ำโค้ง อำเภอเมือง	จังหวัดแพร่	8.20	993	-0.08	1.34	1.51	-8.28	น้อย	ลดลง
4. น่าน	N.1	หน้าสำนักงานป่าไม้ อำเภอเมือง	จังหวัดน่าน	7.00	1,217	-0.11	12.55	12.55	-7.11	น้อย	ทรงตัว
	N.5A	สะพานเอกาทรถ อำเภอเมือง	จังหวัดพิษณุโลก	10.37	1,365	1.05	94.61	83.49	-9.32	น้อย	เพิ่มขึ้น
	N.67	สะพานบ้านเกษไชโย อำเภอชุมแสง	จังหวัดนครสวรรค์	28.30	1,579	18.98	120.00	141.00	-9.32	น้อย	ลดลง
5. เจ้าพระยา	C.2	ค่ายจิระประวัติ อำเภอเมือง	จังหวัดนครสวรรค์	26.20	3,590	16.97	161.00	169.00	-9.23	น้อย	ลดลง
	C.13	ท้ายเขื่อนเจ้าพระยา อำเภอสรรพยา	จังหวัดชัยนาท	16.34	2,840	5.58	75.00	75.00	-10.76	น้อย	ทรงตัว
6. ป่าสัก	S.28	ท้ายเขื่อนป่าสักชลสิทธิ์ อำเภอพัฒนานิคม	จังหวัดลพบุรี	31.46	1,175	17.59	24.00	24.00	-13.87	น้อย	ทรงตัว
7. มูล	M.7	สะพานเสรีประชาธิปไตย อำเภอเมือง	จังหวัดอุบลราชธานี	7.00	2,300	2.81	348.50	355.50	-4.19	ปกติ	ลดลง
8. สี	E.20A	บ้านบ้านท่าหาด อำเภอมหาชนะชัย	จังหวัดยโสธร	10.00	1,220	4.26	4.31	4.08	-5.74	น้อย	เพิ่มขึ้น
9. เพชรบุรี	B.9	บ้านสาระเห็ด อำเภอท่ายาง	จังหวัดเพชรบุรี	6.60	355	2.47	16.75	10.30	-4.13	น้อย	เพิ่มขึ้น
	B.6A	สะพานท่าเกวียน อำเภอแก่งกระจาน	จังหวัดเพชรบุรี	6.00	260	0.61	1.05	1.10	-5.39	น้อย	ลดลง
	B.15	สะพานเทศบาล อำเภอเมือง	จังหวัดเพชรบุรี	5.40	150	0.41	0.15	0.00	-4.99	น้อย	เพิ่มขึ้น
10. ทะเลสาบสงขลา	X.44	คลองอู่ตะเภา อำเภอหาดใหญ่	จังหวัดสงขลา	7.40	534	3.37	156.20	68.50	-4.03	ปกติ	เพิ่มขึ้น
	X.170	บ้านคลองลำ อำเภอศรีนครินทร์	จังหวัดพัทลุง	25.20	290	20.98	9.50	16.00	-4.22	น้อย	ลดลง
11. ภาคใต้ฝั่งตะวันออก	X.180	สะพานเทศบาล อำเภอเมือง	จังหวัดชุมพร	3.80	193	0.32	24.60	28.20	-3.48	น้อย	ลดลง
	X.119A	สะพานสันต อำเภอสุโขทัย-ลก	จังหวัดนครราชสีมา	8.20	203	8.51	224.30	111.35	0.31	ท่วม	เพิ่มขึ้น
	X.53A	คลองชุมพร อำเภอเมือง	จังหวัดชุมพร	9.30	143	2.55	3.50	5.10	-6.75	น้อย	ลดลง
	X.212	คลองหลังสวน อำเภอหลังสวน	จังหวัดชุมพร	6.00	1,460	0.16	84.40	89.80	-5.84	น้อย	ลดลง
12. ภาคใต้ฝั่งตะวันตก	X.234	บ้านป่าหมาก อำเภอเมือง	จังหวัดตรัง	6.40	426	2.84	138.40	145.00	-3.56	ปกติ	ลดลง

○ น้ำใช้การทั้งประเทศ (อ่างเก็บน้ำขนาดใหญ่) ณ วันที่ 18 ธันวาคม 2563

- ปี 2559 มีน้ำ 26,480 ล้าน ลบ.ม. คิดเป็น 57%
- ปี 2562 มีน้ำ 21,567 ล้าน ลบ.ม. คิดเป็น 46%
- ปี 2563 มีน้ำ 20,100 ล้าน ลบ.ม. คิดเป็น 42%
- ปี 2563 **น้อยกว่า** ปี 2559 จำนวน 6,380 ล้าน ลบ.ม.
- ปี 2563 **น้อยกว่า** ปี 2562 จำนวน 1,467 ล้าน ลบ.ม.

○ น้ำใช้การในลุ่มเจ้าพระยา ณ วันที่ 18 ธันวาคม 2563

- ปี 2559 มีน้ำ 9,782 ล้าน ลบ.ม. คิดเป็น 54%
- ปี 2562 มีน้ำ 4,656 ล้าน ลบ.ม. คิดเป็น 26%
- ปี 2563 มีน้ำ 5,480 ล้าน ลบ.ม. คิดเป็น 30%
- ปี 2563 **น้อยกว่า** ปี 2559 จำนวน 4,302 ล้าน ลบ.ม.
- ปี 2563 **มากกว่า** ปี 2562 จำนวน 824 ล้าน ลบ.ม.

2.2 สภาพน้ำใช้การในอ่างเก็บน้ำขนาดใหญ่ (ข้อมูล วันที่ 17 ธ.ค. 63)

ภาค อ่างเก็บน้ำเขื่อน	ความจุ ที่ รณส. (ล้าน ม.³)	ความจุ ที่ รณก. (ล้าน ม.³)	ความจุน้ำ ใช้การ (ล้าน ม.³)	ณ วันที่							ไหลลง วันนี้ (ล้าน ม.³)	ระบาย วันนี้ (ล้าน ม.³)
				ปี2562		ปี2563						
				ปริมาณ (ล้าน ม.³)	% รณก. (ล้าน ม.³)	ปริมาณ (ล้าน ม.³)	% รณก. (ล้าน ม.³)	ปริมาณใช้การ (ล้าน ม.³)	% รณก. (ล้าน ม.³)	% ใช้การ		
เหนือ												
ภูมิพล*	13,462	13,462	9,662	5,684	42	5,560	41	1,760	13	18	0.00	6.50
สิริกิติ์*	10,508	9,510	6,660	4,949	52	5,497	58	2,647	28	40	4.31	9.63
แม่จันทมบุรณ์ชล	323	265	253	155	58	143	54	131	49	52	0.00	0.16
แม่กวางอุดมธารา	295	263	249	74	28	115	44	101	38	41	0.19	0.04
ก้วลม	106	106	103	58	54	69	65	66	62	64	0.00	0.12
ก้วคองหมา	209	170	164	109	64	80	47	74	44	45	0.00	0.20
แควน้อยบำรุงแดน	1,080	939	896	455	48	424	45	381	41	43	0.08	1.12
แม่มอก	110	110	94	35	32	43	39	27	25	29	0.00	0.02
รวมภาคเหนือ	26,093	24,825	17,987	11,519	46	11,931	48	5,186	21	29	4.58	17.79
ตะวันออกเฉียงเหนือ												
ห้วยหลวง	136	136	129	62	45	61	45	54	40	42	0.00	0.11
น้ำอูน	780	520	475	287	55	240	46	195	37	41	0.00	0.98
น้ำพุง*	200	165	157	89	54	88	54	80	49	51	0.07	0.00
จุฬารามณ์*	181	164	127	46	28	156	95	119	73	94	0.03	0.00
อุบลรัตน์*	4,640	2,431	1,850	510	21	1,568	65	987	41	53	1.72	0.30
ลำปาว	2,450	1,980	1,880	1,498	76	966	49	866	44	46	0.00	0.11
ลำตะคอง	445	314	292	159	51	355	113	332	106	114	0.39	0.69
ลำพระเพลิง	242	155	154	24	15	155	100	153	99	100	0.26	0.00
มูลบง	350	141	134	50	35	142	101	135	96	101	0.13	0.04
ลำแซะ	325	275	268	88	32	243	89	236	86	88	0.19	0.03
ลำนางรอง	197	121	118	24	19	100	82	96	79	82	0.08	0.02
สิรินธร*	1,966	1,966	1,135	1,768	90	1,702	87	870	44	77	0.00	2.03
รวมภาค ตอน.	11,911	8,368	6,676	4,604	55	5,776	69	4,126	49	61	2.87	4.31
กลาง												
ป่าสักชลสิทธิ์	960	960	957	264	27	695	72	692	72	72	0.00	2.17
ทับเสลา	190	160	143	37	23	123	77	106	66	74	0.00	2.17
กระเสียว	390	299	259	62	21	201	67	161	54	62	0.00	0.02
รวมภาคกลาง	1,540	1,419	1,135	362	26	1,020	72	960	68	71	0.00	4.36
ตะวันตก												
ศรีนครินทร์*	18,770	17,745	7,480	15,137	85	13,283	75	3,018	17	40	6.53	7.00
วชิรวงกรณ์*	11,000	8,860	5,848	7,146	81	4,771	54	1,759	20	30	2.25	6.96
รวมภาคตะวันตก	29,770	26,605	13,328	22,283	84	18,053	68	4,776	18	36	8.78	13.96
ตะวันออก												
ขุนด่านปราการชล	225	224	219	174	78	217	97	213	95	97	0.02	0.23
คลองสิียด	450	420	390	114	27	174	42	144	34	37	0.00	1.93
บางพระ	127	117	105	57	49	80	68	67	58	64	0.00	0.27
หนองปลาไหล	206	164	150	68	41	165	101	152	93	101	0.26	0.00
ประแสร์	322	295	275	131	44	231	78	211	72	77	0.00	0.07
นฤบดินทรจินดา	338	295	276	236	80	232	79	213	72	77	0.03	0.73
รวมภาคตะวันออก	1,668	1,515	760	780	52	1,100	73	1,001	66	71	0.31	3.23
ใต้												
แก่งกระจาน	900	710	645	464	65	531	75	466	66	72	1.27	1.55
ปราณบุรี	490	391	373	274	70	357	91	339	87	91	0.30	0.19
ราชประภา*	6,144	5,639	4,287	3,777	67	3,754	67	2,403	43	56	2.20	0.47
บางลาจ*	1,590	1,454	1,178	978	67	1,120	77	844	58	72	21.45	1.41
รวมภาคใต้	9,124	8,194	6,447	5,492	67	5,762	70	4,052	49	62	25.22	3.62
รวมทั้งประเทศ	80,106	70,926	46,333	45,040	64	43,643	62	20,100	28	42	41.76	47.26

ต่ำกว่า 30 %
รวม 3 แห่ง

ตั้งแต่ 31 - 50%
รวม 9 แห่ง

ตั้งแต่ 51-80%
รวม 14 แห่ง

มากกว่า 80%
รวม 9 แห่ง

2.3 สภาพน้ำในอ่างเก็บน้ำ 4 เขื่อนหลักลุ่มเจ้าพระยา (ข้อมูล วันที่ 18 ธ.ค. 63)

สภาพน้ำในอ่างเก็บน้ำ ภูมิพล สิริกิติ์ แควน้อยฯ และป่าสักฯ วันที่ 18 ธันวาคม 2563

อ่างเก็บน้ำ	ปริมาณน้ำในอ่างฯ		ปริมาณน้ำใช้การได้		ปริมาณน้ำไหลลงอ่างฯ		ปริมาณน้ำระบาย		รับน้ำได้อีก	เปรียบเทียบน้ำใช้การ - น้อยกว่า / + มากกว่า ปี 2559
	ปี 2563	% ความจุ	ปริมาณน้ำ	% ใช้การ	วันนี้	เมื่อวาน	วันนี้	เมื่อวาน		
ภูมิพล	5,560	41	1,760	18	0.00	6.72	6.50	6.50	7,902	-1,591
สิริกิติ์	5,497	58	2,647	40	4.31	4.23	9.63	9.55	4,013	-2,042
ภูมิพล+สิริกิติ์	11,056	48	4,406	27	4.31	10.95	16.13	16.05	11,916	-3,633
แควน้อยฯ	424	45	381	43	0.08	0.00	1.12	1.12	515	-454
ป่าสักชลสิทธิ์	695	72	692	72	0.00	0.00	2.17	2.17	265	-216
รวมทั้งหมด	12,176	49	5,480	30	4.39	10.95	19.42	19.34	12,695	-4,302

(หน่วย : ล้าน ลบ.ม.)

2.4 สถานการณ์น้ำลุ่มน้ำเจ้าพระยา

แม่น้ำปิง ปริมาณน้ำไหลผ่านที่สถานี P.17 อ.บรรพตพิสัย จ.นครสวรรค์ วัดได้ 26.00 ลบ.ม./วินาที (เมื่อวาน 27.00 ลบ.ม./วินาที) ต่ำกว่าตลิ่ง 5.85 เมตร **มีแนวโน้มลดลง**

แม่น้ำน่าน ปริมาณน้ำไหลผ่านที่สถานี N.67 อ.ชุมแสง จ.นครสวรรค์ วัดได้ 120.00 ลบ.ม./วินาที (เมื่อวาน 141.00 ลบ.ม./วินาที) ต่ำกว่าตลิ่ง 9.32 เมตร **มีแนวโน้มลดลง**

แม่น้ำเจ้าพระยา ปริมาณน้ำไหลผ่านที่สถานี C.2 อ.เมืองนครสวรรค์ วัดได้ 161.00 ลบ.ม./วินาที (เมื่อวาน 169.00 ลบ.ม./วินาที) ต่ำกว่าตลิ่ง 9.23 เมตร **มีแนวโน้มลดลง** และมีปริมาณน้ำไหลผ่านท้ายเขื่อนเจ้าพระยา (C.13) ในอัตรา 75.00 ลบ.ม./วินาที (เมื่อวาน 75.00 ลบ.ม./วินาที) ไหลผ่านสถานีวัดน้ำ C.29A อ.บางไทร มีปริมาณน้ำไหลผ่านเฉลี่ย 188.00 ลบ.ม./วินาที (เมื่อวาน 26.00 ลบ.ม./วินาที)

2.5 สภาพน้ำในอ่างเก็บน้ำขนาดกลาง (ข้อมูล วันที่ 18 ธ.ค. 63)

ข้อมูลวันที่ 18 ธันวาคม 2563																			
สรุปอ่างขนาดกลางที่มีปริมาณในช่วง <=30 % 31 - 50 % >50-80% >80 - 100 % และ >100 %																			
		31 - 50 %				>50-80%				>80 - 100 %				>100 %					
ภาค	จำนวน	สขป.	จำนวน	ภาค	จำนวน	สขป.	จำนวน	ภาค	จำนวน	สขป.	จำนวน	ภาค	จำนวน	สขป.	จำนวน	ภาค	จำนวน		
เหนือ	24	1	5	เหนือ	15	1	2	เหนือ	14	1	5	เหนือ	17	1	3	เหนือ	5	1	0
		2	14			2	10			2	4			2	10			2	1
		3	1			3	2			3	0			3	1			3	1
		4	4			4	1			4	5			4	3			4	3
ตะวันออก เฉียงเหนือ	12	5	6	ตะวันออก เฉียงเหนือ	41	5	21	ตะวันออก เฉียงเหนือ	50	5	11	ตะวันออก เฉียงเหนือ	91	5	14	ตะวันออก เฉียงเหนือ	24	5	1
		6	2			6	8			6	17			6	24			6	1
		7	2			7	11			7	13			7	17			7	4
		8	2			8	1			8	9			8	36			8	18
ตะวันออก	2	9	2	ตะวันออก	6	9	6	ตะวันออก	14	9	14	ตะวันออก	21	9	21	ตะวันออก	8	9	8
กลาง	3	10	3	กลาง	2	10	2	กลาง	5	10	4	กลาง	11	10	9	กลาง	1	10	1
		11	0			11	0			11	0			11	0			11	0
		12	0			12	0			12	1			12	2			12	0
ตะวันตก	0	13	0	ตะวันตก	1	13	1	ตะวันตก	0	13	0	ตะวันตก	4	13	4	ตะวันตก	2	13	2
ใต้	3	14	3	ใต้	2	14	2	ใต้	10	14	4	ใต้	20	14	7	ใต้	4	14	1
		15	0			15	0			15	1			15	9			15	3
		16	0			16	0			16	4			16	4			16	0
		17	0			17	0			17	1			17	0			17	0
รวม	44	รวม	44	รวม	67	รวม	67	รวม	93	รวม	93	รวม	164	รวม	164	รวม	44	รวม	44

รวมทั้งหมด 412 แห่ง

2.6 สรุปผลการจัดสรรน้ำฤดูแล้งปี 2563/64 (1 พ.ย. 63 – 30 เม.ย. 64) ข้อมูล ณ 18 ธ.ค. 63

อ่างเก็บน้ำ	แผน (ล้าน ลบ.ม.)	ผลจัดสรรน้ำ (ล้าน ลบ.ม.)	คงเหลือ (ล้าน ลบ.ม.)
ทั่วประเทศ	16,674	3,646 (22%)	13,028 (78%)
เจ้าพระยา (4 เขื่อน)	4,000	924 (23%)	3,076 (77%)

3. วิเคราะห์สถานการณ์

3.1 คาดการณ์ปริมาณฝนจากแบบจำลองบรรยากาศจากกรมอุตุนิยมวิทยา (3วันล่วงหน้า)

- วันที่ 18 ธ.ค. 63 (18 ธ.ค. 63 เวลา 07.00 น. – 19 ธ.ค.63 เวลา 07.00 น.) มีฝนตกปานกลาง (10.1 – 35.0มม.) บริเวณพื้นที่ จ.สุราษฎร์ธานี จ.นครศรีธรรมราช จ.ปัตตานี และจ.ยะลา มีฝนตกหนัก (35.1-90.0 มม.) บริเวณพื้นที่ จ.พัทลุง จ.สงขลา และจ.นราธิวาส
- วันที่ 19 ธ.ค. 63 (19 ธ.ค. 63 เวลา 07.00 น. – 20 ธ.ค. 63 เวลา 07.00 น.) มีฝนตกปานกลาง (10.1 – 35.0มม.) บริเวณพื้นที่ จ.สุราษฎร์ธานี จ.กระบี่ จ.นครศรีธรรมราช จ.พัทลุง จ.สตูล จ.ยะลา มีฝนตกหนัก (35.1-90.0 มม.) บริเวณพื้นที่ จ.สงขลา จ.ปัตตานี และจ.นราธิวาส
- วันที่ 20 ธ.ค.63 (20 ธ.ค.63 เวลา 07.00 น. – 21 ธ.ค. 63 เวลา 07.00 น.) มีฝนตกปานกลาง (10.1 – 35.0มม.) บริเวณพื้นที่ จ.นราธิวาส

3.2 คาดการณ์ปริมาณน้ำ (วันที่ 19 ธ.ค. 63)

คาดการณ์ปริมาณน้ำไหลผ่านลุ่มน้ำปิงที่สถานี P.17 อ.บรรพตพิสัย จ.นครสวรรค์ จะมีปริมาณน้ำไหลผ่าน 26.00 ลบ.ม./วินาที **มีแนวโน้มทรงตัว** ลุ่มน้ำ่านที่สถานี N.67 อ.ชุมแสง จ.นครสวรรค์ จะมีปริมาณน้ำไหลผ่าน 112.00 ลบ.ม./วินาที **มีแนวโน้มลดลง** โดยจะทำให้ในลุ่มน้ำเจ้าพระยาที่สถานี C.2 อ.เมืองนครสวรรค์ จ.นครสวรรค์ จะมีปริมาณน้ำไหลผ่าน 155.00 ลบ.ม./วินาที **มีแนวโน้มลดลง**

4. รายงานสถานการณ์ค่าความเค็ม (ข้อมูล วันที่ 18 ธ.ค. 63 เวลา 07:00 น.)

แม่น้ำ	สถานีเฝ้าระวัง	เกณฑ์เฝ้าระวัง (กรัม/ลิตร)	ค่าความเค็ม (กรัม/ลิตร)
เจ้าพระยา	ประปาสำแล	0.25	0.19
ปราจีน-บางปะกง	บางกระเจ็ด	2.00	0.13
ท่าจีน	ปากคลองจินดา	0.75	0.40
แม่กลอง	ปากคลองดำเนินสะดวก	2.00	0.20

5. สถานการณ์อุทกภัย และการให้ความช่วยเหลือ

สถานการณ์อุทกภัยจำนวน 2 จังหวัด ได้แก่ จังหวัดนครศรีธรรมราช และสุราษฎร์ธานี

อำเภอที่ได้รับผลกระทบ 8 อำเภอ กรมชลประทานให้ความช่วยเหลือพื้นที่ประสบอุทกภัย แบ่งเป็น เครื่องสูบน้ำ จำนวน 84 เครื่อง เครื่องผลักดันน้ำ จำนวน 125 เครื่อง Hydro Flow 3 เครื่อง และเครื่องจักรสนับสนุนอื่นๆ 16 หน่วย

 การให้ความช่วยเหลืออุทกภัย (พื้นที่ภาคใต้) ปี 2563 กรมชลประทาน											
ที่	จังหวัด	สขป.	อำเภอที่ได้รับผลกระทบ	การช่วยเหลือ							
				เครื่องสูบน้ำ (เครื่อง)		เครื่องผลักดันน้ำ (เครื่อง)		Hydro Flow (เครื่อง)		เครื่องจักรสนับสนุนอื่นๆ (หน่วย)	
1	นครศรีธรรมราช	15	6	77	อ.ทุ่งใหญ่ (3) อ.ชะอวด (5) อ.เมือง (9) อ.ปากพนัง (56) อ.เชียรใหญ่ (4)	75	อ.เมือง (22) อ.ปากพนัง (42) อ.เชียรใหญ่ (11)	3	อ.เมือง (1) อ.ปากพนัง (2)	16	อ.ปากพนัง รถแบคโฮ (16)
2	สุราษฎร์ธานี	15	2	7	อ.ไชยา (4) อ.เมือง (2) อ.พุนพิน (1)	50	อ.ไชยา (6) อ.พุนพิน (40) อ.ท่าฉาง (4)	-		-	
รวมการช่วยเหลือ			8	84	125	3	16				

ข้อมูล ณ วันที่ 18 ธันวาคม 2563 เวลา 07.00 น.