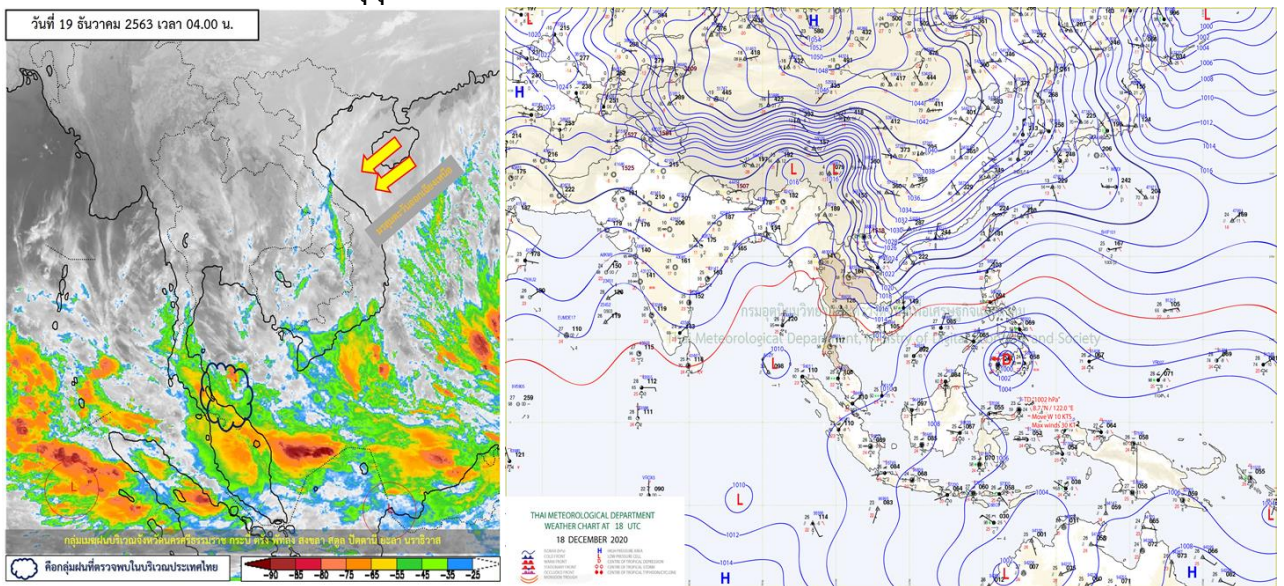




รายงานสรุปศูนย์ปฏิบัติการน้ำอัจฉริยะ
เรื่อง สถานการณ์น้ำและการเฝ้าระวัง
ประจำวันเสาร์ที่ 19 ธันวาคม พ.ศ. 2563

1. สภาพอากาศและปริมาณฝน

1.1 สภาพอากาศ (กรมอุตุนิยมวิทยา)



บริเวณความกดอากาศสูงหรือมวลอากาศเย็นกำลังค่อนข้างแรงจากประเทศจีนยังคงปกคลุมประเทศไทยตอนบนและทะเลจีนใต้ ลักษณะเช่นนี้จะทำให้ประเทศไทยตอนบนมีอุณหภูมิลดลงอีก 1-2 องศาเซลเซียส และมีอากาศเย็นถึงหนาวกับมีลมแรง ส่วนบริเวณยอดดอยและยอดภูมีอากาศหนาวถึงหนาวจัด ขอให้ประชาชนบริเวณประเทศไทยตอนบนดูแลสุขภาพเนื่องจากอากาศที่หนาวเย็นลงด้วยสำหรับมรสุมตะวันออกเฉียงเหนือที่พัดปกคลุมอ่าวไทยและภาคใต้มีกำลังค่อนข้างแรง ทำให้ภาคใต้มีฝนฟ้าคะนองและมีฝนตกหนักถึงหนักมากบางแห่งตั้งแต่จังหวัดนครศรีธรรมราชลงไป ขอให้ประชาชนบริเวณดังกล่าวระวังอันตรายจากฝนตกหนักและฝนตกสะสมซึ่งอาจทำให้เกิดน้ำท่วมฉับพลันและน้ำป่าไหลหลากไว้ด้วย ส่วนคลื่นลมบริเวณอ่าวไทยมีกำลังค่อนข้างแรง อ่าวไทยตอนล่างมีคลื่นสูงประมาณ 2 เมตร บริเวณที่มีฝนฟ้าคะนองคลื่นสูงมากกว่า 2 เมตร ขอให้ชาวเรือเดินเรือด้วยความระมัดระวังและควรหลีกเลี่ยงบริเวณที่มีฝนฟ้าคะนอง

1.2 สภาพฝน

ปริมาณฝนสูงสุด 5 อันดับ จากสำนักงานทรัพยากรน้ำแห่งชาติ เวลา 07.00 น. วันที่ 18 ธ.ค.63 ถึงเวลา 07.00 น. วันที่ 19 ธ.ค.63 ตามลำดับ ดังนี้

1. อ.เจาะไอร้อง จ.นราธิวาส	วัดปริมาณฝนได้	189.2	มม.
2. อ.ระแงะ จ.นราธิวาส	วัดปริมาณฝนได้	177.2	มม.
3. อ.บันนังสตา จ.ยะลา	วัดปริมาณฝนได้	167.4	มม.



4. อ.จะนะ จ.นราธิวาส วัดปริมาณฝนได้ 164.8 มม.
5. อ.ยี่งอ จ.นราธิวาส วัดปริมาณฝนได้ 152.8 มม.

2. สถานการณ์น้ำท่าและสภาพน้ำในอ่างเก็บน้ำ

2.1 สถานการณ์น้ำท่าในลุ่มน้ำต่างๆ (ข้อมูล วันที่ 19 ธ.ค. 63 เวลา 06.00 น.)

แม่น้ำ	สถานี	ที่ตั้งสถานี	ตลิ่ง ม.	ความจุ ม. ³ / วิ.	ระดับน้ำ ม.	ปริมาณน้ำ		ต่ำ(-) สูง(+) กว่าตลิ่ง	อยู่ใน เกณฑ์	แนวโน้ม	
						วันนี้ ม. ³ / วิ.	เมื่อวาน ม. ³ / วิ.				
1. ปิง	P.1	สะพานนารัฐ อำเภอเมือง	จังหวัดเชียงใหม่	3.70	445	1.35	12.75	12.50	-2.35	น้อย	เพิ่มขึ้น
	P.7A	สะพานบ้านห้วยยาง อำเภอเมือง	จังหวัดกำแพงเพชร	5.34	3,000	0.24	65.99	67.84	-5.10	น้อย	ลดลง
	P.17	บ้านท่าจั่ว อำเภอบรรพตพิสัย	จังหวัดนครสวรรค์	39.80	2,990	33.95	26.00	26.00	-5.85	น้อย	ทรงตัว
2. วัง	W.1C	สะพานเสตุวารี่ อำเภอเมือง	จังหวัดลำปาง	5.20	651	-0.77	0.13	1.16	-5.97	น้อย	ทรงตัว
3. ยม	Y.1C	สะพานบ้านน้ำโค้ง อำเภอเมือง	จังหวัดแพร่	8.20	993	-0.08	1.34	1.34	-8.28	น้อย	ทรงตัว
4. น่าน	N.1	หน้าสำนักงานป่าไม้ อำเภอเมือง	จังหวัดน่าน	7.00	1,217	-0.12	12.10	12.55	-7.12	น้อย	ลดลง
	N.5A	สะพานเอกาทศรถ อำเภอเมือง	จังหวัดพิษณุโลก	10.37	1,365	0.95	85.25	94.61	-9.42	น้อย	ลดลง
น่าน	N.67	สะพานบ้านเกษไชย อำเภอชุมแสง	จังหวัดนครสวรรค์	28.30	1,579	18.47	95.00	120.00	-9.83	น้อย	ลดลง
	C.2	ค่ายจิระประวัติ อำเภอเมือง	จังหวัดนครสวรรค์	26.20	3,590	16.74	141.00	161.00	-9.46	น้อย	ลดลง
5. เจ้าพระยา	C.13	ท้ายเขื่อนเจ้าพระยา อำเภอสรรพยา	จังหวัดชัยนาท	16.34	2,840	5.58	75.00	75.00	-10.76	น้อย	ทรงตัว
6. ป่าสัก	S.28	ท้ายเขื่อนป่าสักชลสิทธิ์ อำเภอพัฒนานิคม	จังหวัดลพบุรี	31.46	1,175	17.79	29.00	24.00	-13.67	น้อย	เพิ่มขึ้น
7. มูล	M.7	สะพานเสรีประชาธิปไตย อำเภอเมือง	จังหวัดอุบลราชธานี	7.00	2,300	2.86	366.00	348.50	-4.14	ปกติ	เพิ่มขึ้น
8. สี	E.20A	บ้านบ้านฟ้าหยาด อำเภอมหาชนะชัย	จังหวัดยโสธร	10.00	1,220	4.25	4.08	4.31	-5.75	น้อย	ลดลง
9. เพชรบุรี	B.9	บ้านสาระเห็ด อำเภอท่ายาง	จังหวัดเพชรบุรี	6.60	355	2.20	10.50	16.75	-4.40	น้อย	ลดลง
	B.6A	สะพานท่าเกวียน อำเภอแก่งกระจาน	จังหวัดเพชรบุรี	6.00	260	0.62	1.10	1.05	-5.38	น้อย	เพิ่มขึ้น
	B.15	สะพานเทศบาล อำเภอเมือง	จังหวัดเพชรบุรี	5.40	150	0.28	0.00	0.15	-5.12	น้อย	ลดลง
10. ทะเลสาบสงขลา	X.44	คลองจูดะมา อำเภอหาดใหญ่	จังหวัดสงขลา	7.40	534	3.02	135.20	156.20	-4.38	ปกติ	ลดลง
	X.170	บ้านคลองลำ อำเภอศรีนครินทร์	จังหวัดพัทลุง	25.20	290	20.98	9.50	9.50	-4.22	น้อย	ทรงตัว
11. ภาคใต้ฝั่งตะวันออก	X.180	สะพานเทศบาล อำเภอเมือง	จังหวัดชุมพร	3.80	193	0.22	21.60	24.60	-3.58	น้อย	ลดลง
	X.119A	สะพานสันตติ อำเภอสุโหงโกลก	จังหวัดนราธิวาส	8.20	203	10.01	404.30	224.30	1.81	ท่วม	เพิ่มขึ้น
	X.53A	คลองชุมพร อำเภอเมือง	จังหวัดชุมพร	9.30	143	2.49	2.90	3.50	-6.81	น้อย	ลดลง
	X.212	คลองหลังสวน อำเภอหลังสวน	จังหวัดชุมพร	6.00	1,460	0.10	79.00	84.40	-5.90	น้อย	ลดลง
12. ภาคใต้ฝั่งตะวันตก	X.234	บ้านป่าหมาก อำเภอเมือง	จังหวัดตรัง	6.40	426	2.84	138.40	138.40	-3.56	ปกติ	ทรงตัว

○ น้ำใช้การทั่วประเทศ (อ่างเก็บน้ำขนาดใหญ่) ณ วันที่ 19 ธันวาคม 2563

- ปี 2559 มีน้ำ 26,427 ล้าน ลบ.ม. คิดเป็น 56%
- ปี 2562 มีน้ำ 21,554 ล้าน ลบ.ม. คิดเป็น 45%
- ปี 2563 มีน้ำ 20,100 ล้าน ลบ.ม. คิดเป็น 42%
- ปี 2563 **น้อยกว่า** ปี 2559 จำนวน 6,327 ล้าน ลบ.ม.
- ปี 2563 **น้อยกว่า** ปี 2562 จำนวน 1,454 ล้าน ลบ.ม.

○ น้ำใช้การในลุ่มเจ้าพระยา ณ วันที่ 19 ธันวาคม 2563

- ปี 2559 มีน้ำ 9,745 ล้าน ลบ.ม. คิดเป็น 54%
- ปี 2562 มีน้ำ 4,636 ล้าน ลบ.ม. คิดเป็น 26%
- ปี 2563 มีน้ำ 5,462 ล้าน ลบ.ม. คิดเป็น 30%
- ปี 2563 **น้อยกว่า** ปี 2559 จำนวน 4,283 ล้าน ลบ.ม.
- ปี 2563 **มากกว่า** ปี 2562 จำนวน 826 ล้าน ลบ.ม.

2.2 สภาพน้ำใช้การในอ่างเก็บน้ำขนาดใหญ่ (ข้อมูล วันที่ 19 ธ.ค. 63)

ภาค อ่างเก็บน้ำเขื่อน	ความจุ ที่ รณส. (ล้าน ม. ³)	ความจุ ที่ รณก. (ล้าน ม. ³)	ความจุน้ำ ใช้การ (ล้าน ม. ³)	ณ วันที่							ไหลลง วันนี้ (ล้าน ม. ³)	ระบาย วันนี้ (ล้าน ม. ³)
				ปี2562		ปี2563						
				ปริมาตร (ล้าน ม. ³)	% รณก.	ปริมาตร (ล้าน ม. ³)	% รณก.	ปริมาตรใช้การ (ล้าน ม. ³)	% รณก.	% ใช้การ		
เหนือ												
ภูมิพล*	13,462	13,462	9,662	5,678	42	5,555	41	1,755	13	18	2.37	6.50
สิริกิติ์*	10,508	9,510	6,660	4,942	52	5,487	58	2,637	28	40	0.26	9.54
แม่จตุสมบูรณชล	323	265	253	154	58	143	54	131	49	52	0.00	0.08
แม่กวังอุดมธारा	295	263	249	74	28	115	44	101	38	41	0.19	0.04
ทิวลม	106	106	103	58	54	69	65	66	62	64	0.00	0.12
ทิวคอบหมา	209	170	164	109	64	80	47	74	43	45	0.05	0.22
แกว่น้อยบำรุงแดน	1,080	939	896	454	48	423	45	380	40	42	0.36	1.12
แม่มอก	110	110	94	35	32	43	39	27	25	29	0.02	0.02
รวมภาคเหนือ	26,093	24,825	17,987	11,503	46	11,915	48	5,171	21	29	3.25	17.64
ตะวันออกเฉียงเหนือ												
ห้วยหลวง	136	136	129	61	45	60	45	54	40	42	0.00	0.11
น้ำอูน	780	520	475	286	55	239	46	194	37	41	0.00	0.49
น้ำพุง*	200	165	157	89	54	88	54	80	49	51	0.00	0.00
จุฬารัตน์*	181	164	127	46	28	156	95	119	72	93	0.00	0.00
อุบลรัตน์*	4,640	2,431	1,850	509	21	1,565	64	984	40	53	0.00	0.30
ลำปาว	2,450	1,980	1,880	1,492	75	964	49	864	44	46	0.00	0.11
ลำตะคอง	445	314	292	159	50	354	113	331	105	114	0.32	0.69
ลำพระเพลิง	242	155	154	24	15	154	100	153	99	100	0.00	0.26
มูลบน	350	141	134	50	35	141	100	134	95	100	0.14	0.04
ลำแพระ	325	275	268	88	32	243	89	236	86	88	0.19	0.03
ลำนางรอง	197	121	118	23	19	100	82	96	79	82	0.10	0.02
สิรินธร*	1,966	1,966	1,135	1,763	90	1,694	86	862	44	76	0.00	2.00
รวมภาค ตอน.	11,911	8,368	6,676	4,590	55	5,759	69	4,109	49	61	0.75	4.05
กลาง												
ป่าสักชลสิทธิ์	960	960	957	259	27	693	72	690	72	72	0.00	2.60
ทับเสลา	190	160	143	37	23	121	76	104	65	73	0.00	2.17
กระเสียว	390	299	259	62	21	201	67	161	54	62	0.00	0.02
รวมภาคกลาง	1,540	1,419	1,135	357	25	1,014	71	954	67	70	0.00	4.79
ตะวันตก												
ศรีนครินทร์*	18,770	17,745	7,480	15,133	85	13,279	75	3,014	17	40	8.62	7.00
วชิราลงกรณ*	11,000	8,860	5,848	7,139	81	4,766	54	1,754	20	30	2.26	6.96
รวมภาคตะวันตก	29,770	26,605	13,328	22,272	84	18,045	68	4,768	18	36	10.88	13.96
ตะวันออก												
ขุนด่านปราการชล	225	224	219	173	77	215	96	211	94	96	0.02	2.06
คลองสิียด	450	420	390	114	27	172	41	142	34	37	0.00	1.93
บางพระ	127	117	105	57	49	79	68	67	57	64	0.00	0.27
หนองปลาไหล	206	164	150	67	41	165	101	151	92	101	0.31	0.00
ประแสร์	322	295	275	131	44	231	78	211	72	77	0.00	0.07
นฤปดินทรจินดา	338	295	276	234	79	232	79	212	72	77	0.03	0.72
รวมภาคตะวันออก	1,668	1,515	760	776	51	1,094	72	995	66	70	0.36	5.05
ใต้												
แก่งกระจาน	900	710	645	462	65	530	75	465	66	72	0.84	1.56
ปราณบุรี	490	391	373	273	70	357	91	339	87	91	0.30	0.19
รัชชประภา*	6,144	5,639	4,287	3,775	67	3,755	67	2,404	43	56	2.83	1.10
บางนาง*	1,590	1,454	1,178	1,017	70	1,172	81	895	62	76	51.77	0.00
รวมภาคใต้	9,124	8,194	6,447	5,527	67	5,814	71	4,104	50	63	55.74	2.84
รวมทั้งประเทศ	80,106	70,926	46,333	45,026	63	43,643	62	20,100	28	42	70.97	48.33

ต่ำกว่า 30 %
รวม 3 แห่ง

ตั้งแต่ 31 - 50%
รวม 9 แห่ง

ตั้งแต่ 51-80%
รวม 14 แห่ง

มากกว่า 80%
รวม 9 แห่ง

2.3 สภาพน้ำในอ่างเก็บน้ำ 4 เขื่อนหลักกลุ่มเจ้าพระยา (ข้อมูล วันที่ 19 ธ.ค. 63)

สภาพน้ำในอ่างเก็บน้ำ ภูมิพล สิริกิติ์ แควน้อยฯ และป่าสักฯ วันที่ 19 ธันวาคม 2563

อ่างเก็บน้ำ	ปริมาณน้ำในอ่างฯ		ปริมาณน้ำใช้การได้		ปริมาณน้ำไหลลงอ่างฯ		ปริมาณน้ำระบาย		รับน้ำได้อีก	เปรียบเทียบน้ำใช้การ - น้อยกว่า / + มากกว่า ปี 2559
	ปี 2563	% ความจุ	ปริมาณน้ำ	% ใช้การ	วันนี้	เมื่อวาน	วันนี้	เมื่อวาน		
ภูมิพล	5,555	41	1,755	18	2.37	0.00	6.50	6.50	7,907	-1,586
สิริกิติ์	5,487	58	2,637	40	0.26	4.31	9.54	9.63	4,023	-2,034
ภูมิพล+สิริกิติ์	11,042	48	4,392	27	2.63	4.31	16.04	16.13	11,930	-3,620
แควน้อยฯ	423	45	380	42	0.36	0.08	1.12	1.12	516	-450
ป่าสักชลสิทธิ์	693	72	690	72	0.00	0.00	2.60	2.17	267	-213
รวมทั้งหมด	12,158	49	5,462	30	2.99	4.39	19.76	19.42	12,713	-4,283

(หน่วย : ล้าน ลบ.ม.)

2.4 สถานการณ์น้ำลุ่มน้ำเจ้าพระยา

แม่น้ำปิง ปริมาณน้ำไหลผ่านที่สถานี P.17 อ.บรรพตพิสัย จ.นครสวรรค์ วัดได้ 26.00 ลบ.ม./วินาที (เมื่อวาน 26.00 ลบ.ม./วินาที) ต่ำกว่าตลิ่ง 5.85 เมตร **มีแนวโน้มทรงตัว**

แม่น้ำน่าน ปริมาณน้ำไหลผ่านที่สถานี N.67 อ.ชุมแสง จ.นครสวรรค์ วัดได้ 95.00 ลบ.ม./วินาที (เมื่อวาน 120.00 ลบ.ม./วินาที) ต่ำกว่าตลิ่ง 9.83 เมตร **มีแนวโน้มลดลง**

แม่น้ำเจ้าพระยา ปริมาณน้ำไหลผ่านที่สถานี C.2 อ.เมืองนครสวรรค์ วัดได้ 141.00 ลบ.ม./วินาที (เมื่อวาน 161.00 ลบ.ม./วินาที) ต่ำกว่าตลิ่ง 9.46 เมตร **มีแนวโน้มลดลง** และมีปริมาณน้ำไหลผ่านท้ายเขื่อนเจ้าพระยา (C.13) ในอัตรา 75.00 ลบ.ม./วินาที (เมื่อวาน 75.00 ลบ.ม./วินาที) ไหลผ่านสถานีวัดน้ำ C.29A อ.บางไทร มีปริมาณน้ำไหลผ่านเฉลี่ย 226.00 ลบ.ม./วินาที (เมื่อวาน 188.00 ลบ.ม./วินาที)

2.5 สภาพน้ำในอ่างเก็บน้ำขนาดกลาง (ข้อมูล วันที่ 19 ธ.ค. 63)

ข้อมูลวันที่ 19 ธันวาคม 2563																			
สรุปอ่างขนาดกลางที่มีปริมาณในช่วง <=30% 31 - 50% >50-80% >80 - 100% และ >100%																			
ภาค	จำนวน	31 - 50 %				>50-80%				>80 - 100 %				>100 %					
		สพ.	จำนวน	ภาค	จำนวน	สพ.	จำนวน	ภาค	จำนวน	สพ.	จำนวน	ภาค	จำนวน	สพ.	จำนวน				
เหนือ	24	1	5	เหนือ	16	1	2	เหนือ	13	1	5	เหนือ	17	1	3	เหนือ	5	1	0
		2	14			2	10			2	4			2	10			2	1
		3	1			3	2			3	0			3	1			3	1
		4	4			4	2			4	4			4	3			4	3
ตะวันออก เฉียงเหนือ	11	5	5	ตะวันออก เฉียงเหนือ	42	5	22	ตะวันออก เฉียงเหนือ	50	5	11	ตะวันออก เฉียงเหนือ	91	5	14	ตะวันออก เฉียงเหนือ	24	5	1
		6	2			6	8			6	17			6	24			6	1
		7	2			7	11			7	13			7	17			7	4
		8	2			8	1			8	9			8	36			8	18
ตะวันออก	2	9	2	ตะวันออก	6	9	6	ตะวันออก	14	9	14	ตะวันออก	21	9	21	ตะวันออก	8	9	8
กลาง	3	10	3	กลาง	2	10	2	กลาง	5	10	4	กลาง	11	10	9	กลาง	1	10	1
		11	0			11	0			11	0			11	0			11	0
		12	0			12	0			12	1			12	2			12	0
ตะวันตก	0	13	0	ตะวันตก	1	13	1	ตะวันตก	0	13	0	ตะวันตก	4	13	4	ตะวันตก	2	13	2
ใต้	3	14	3	ใต้	2	14	2	ใต้	10	14	4	ใต้	20	14	7	ใต้	4	14	1
		15	0			15	0			15	1			15	9			15	3
		16	0			16	0			16	4			16	4			16	0
		17	0			17	0			17	1			17	0			17	0
		รวม	43			รวม	43			รวม	69			รวม	69			รวม	92

รวมทั้งหมด 412 แห่ง

2.6 สรุปผลการจัดสรรน้ำฤดูแล้งปี 2563/64 (1 พ.ย. 63 – 30 เม.ย. 64) ข้อมูล ณ 19 ธ.ค. 63

อ่างเก็บน้ำ	แผน (ล้าน ลบ.ม.)	ผลจัดสรรน้ำ (ล้าน ลบ.ม.)	คงเหลือ (ล้าน ลบ.ม.)
ทั้งประเทศ	16,674	3,712 (22%)	19,962 (78%)
เจ้าพระยา (4 เขื่อน)	4,000	944 (24%)	3,056 (76%)

3. วิเคราะห์สถานการณ์

3.1 คาดการณ์ปริมาณฝนจากแบบจำลองบรรยากาศจากกรมอุตุนิยมวิทยา (3วันล่วงหน้า)

- วันที่ 19 ธ.ค. 63 (19 ธ.ค. 63 เวลา 07.00 น. – 20 ธ.ค.63 เวลา 07.00 น.) มีฝนตกปานกลาง (10.1 – 35.0 มม.) บริเวณพื้นที่ จ.นครศรีธรรมราช จ.ตรัง จ.พัทลุง จ.สงขลา จ.สตูล จ.ปัตตานี จ.ยะลา และจ.นราธิวาส

- วันที่ 20 ธ.ค. 63 (20 ธ.ค. 63 เวลา 07.00 น. – 21 ธ.ค. 63 เวลา 07.00 น.) มีฝนตกปานกลาง (10.1 – 35.0 มม.) บริเวณพื้นที่ จ.นครศรีธรรมราช จ.พัทลุง จ.สงขลา จ.ปัตตานี และจ.นราธิวาส

- วันที่ 21 ธ.ค.63 (21 ธ.ค..63 เวลา 07.00 น. – 22 ธ.ค. 63 เวลา 07.00 น.) ไม่มีฝนตกเกิน 10 มม.

3.2 คาดการณ์ปริมาณน้ำ (วันที่ 20 ธ.ค. 63)

คาดการณ์ปริมาณน้ำไหลผ่านลุ่มน้ำปิงที่สถานี P.17 อ.บรรพตพิสัย จ.นครสวรรค์ จะมีปริมาณน้ำไหลผ่าน 26.00 ลบ.ม./วินาที มีแนวโน้มทรงตัว ลุ่มน้ำน่านที่สถานี N.67 อ.ชุมแสง จ.นครสวรรค์ จะมีปริมาณน้ำไหลผ่าน 88.00 ลบ.ม./วินาที มีแนวโน้มลดลง โดยจะทำให้ในลุ่มน้ำเจ้าพระยาที่สถานี C.2 อ.เมืองนครสวรรค์ จ.นครสวรรค์ จะมีปริมาณน้ำไหลผ่าน 135.00 ลบ.ม./วินาที มีแนวโน้มลดลง

4. รายงานสถานการณ์ค่าความเค็ม (ข้อมูล วันที่ 19 ธ.ค. 63 เวลา 07:00 น.)

แม่น้ำ	สถานีเฝ้าระวัง	เกณฑ์เฝ้าระวัง (กรัม/ลิตร)	ค่าความเค็ม (กรัม/ลิตร)
เจ้าพระยา	ประปาสำแล	0.25	0.19
ปราจีน-บางปะกง	บางกระเจ็ด	2.00	0.12
ท่าจีน	ปากคลองจินดา	0.75	0.40
แม่กลอง	ปากคลองดำเนินสะดวก	2.00	0.19

5. สถานการณ์อุทกภัย และการให้ความช่วยเหลือ

สถานการณ์อุทกภัยจำนวน 5 จังหวัด ได้แก่ จังหวัดนครศรีธรรมราช สุราษฎร์ธานี นราธิวาส ปัตตานี และยะลา อำเภอที่ได้รับผลกระทบ 12 อำเภอ กรมชลประทานให้ความช่วยเหลือพื้นที่ประสบอุทกภัย แบ่งเป็น เครื่องสูบน้ำ จำนวน 94 เครื่อง เครื่องผลักดันน้ำ จำนวน 128 เครื่อง Hydro Flow 10 เครื่อง และเครื่องจักรสนับสนุน อื่นๆ 20 หน่วย

 การให้ความช่วยเหลืออุทกภัย (พื้นที่ภาคใต้) ปี 2563 กรมชลประทาน 											
ที่	จังหวัด	สชป.	อำเภอที่ได้รับผลกระทบ	การช่วยเหลือ							
				เครื่องสูบน้ำ (เครื่อง)		เครื่องผลักดันน้ำ (เครื่อง)		Hydro Flow (เครื่อง)		เครื่องจักรสนับสนุนอื่นๆ (หน่วย)	
1	นครศรีธรรมราช	15	6	77	อ.ทุ่งใหญ่ (3) อ.ชะอวด (5) อ.เมือง (9) อ.ปากพนัง (56) อ.เชียรใหญ่ (4)	75	อ.เมือง (22) อ.ปากพนัง (42) อ.เชียรใหญ่ (11)	3	อ.เมือง (1) อ.ปากพนัง (2)	18	อ.ฉวาง สะพานเบลี (1) อ.ปากพนัง รถแบคโฮ (16) อ.ลานสกา รถแบคโฮ (1)
2	สุราษฎร์ธานี	15	2	7	อ.ไชยา (4) อ.เมือง (2) อ.พุนพิน (1)	50	อ.ไชยา (6) อ.พุนพิน (40) อ.ท่าฉาง (4)	-	-	2	อ.พุนพิน รถขุดพร้อมทุน(1) อ.พุนพิน รถแบคโฮ (1)
3	นราธิวาส	17	2	9	อ.เมือง (6) อ.ตากใบ (1) อ.เจาะไอร้อง (2)	3	อ.เมือง (1) อ.เจาะไอร้อง (2)	7	อ.ตากใบ (4) อ.เจาะไอร้อง (2) อ.สุโหงปาตี (1)	-	-
4	ปัตตานี	17	1	1	อ.หนองจิก (1)	-	-	-	-	-	-
5	ยะลา	17	1	-	-	-	-	-	-	-	-
รวมการช่วยเหลือ			12	94	128	10	20				

ข้อมูล ณ วันที่ 19 ธันวาคม 2563 เวลา 07.00 น.