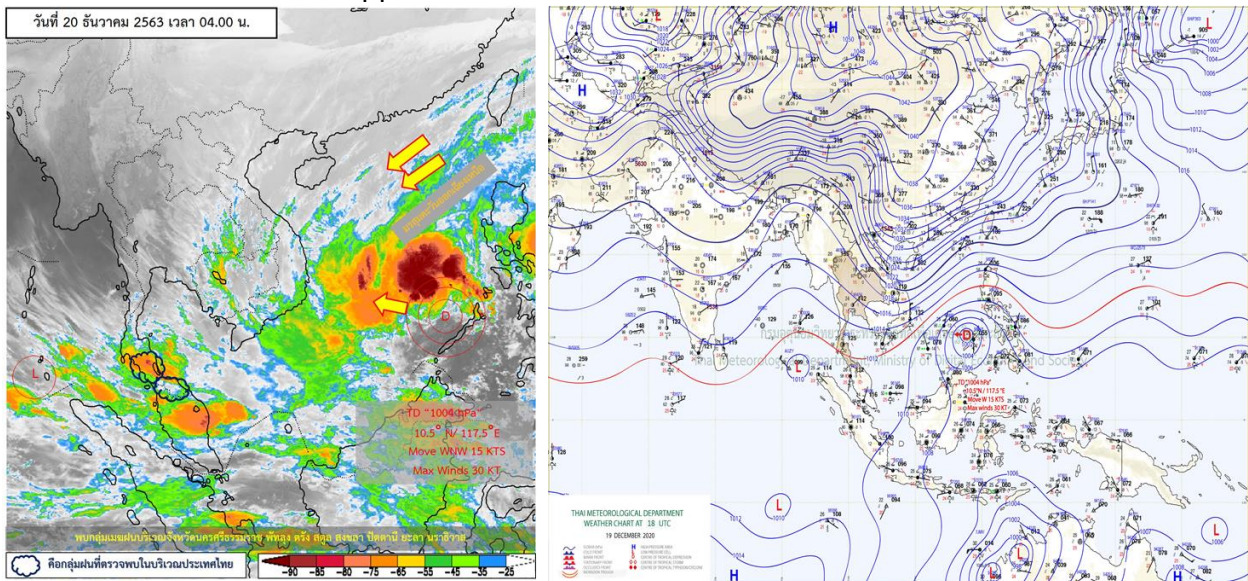




รายงานสรุปศูนย์ปฏิบัติการน้ำอัจฉริยะ  
เรื่อง สถานการณ์น้ำและการเฝ้าระวัง  
ประจำวันอาทิตย์ที่ 20 ธันวาคม พ.ศ. 2563

## 1. สภาพอากาศและปริมาณฝน

### 1.1 สภาพอากาศ (กรมอุตุนิยมวิทยา)



บริเวณความกดอากาศสูงหรือมวลอากาศเย็นกำลังค่อนข้างแรงอีกระลอกจากประเทศจีนได้แผ่ลงมาปกคลุมถึงประเทศไทยตอนบนแล้ว ลักษณะเช่นนี้จะทำให้ประเทศไทยตอนบนมีอุณหภูมิลดลงอีก 2-3 องศาเซลเซียส และมีอากาศเย็นถึงหนาวกับมีลมแรง ส่วนบริเวณยอดดอยและยอดภูมีอากาศหนาวถึงหนาวจัด สำหรับมรสุมตะวันออกเฉียงเหนือที่พัดปกคลุมอ่าวไทยและภาคใต้มีกำลังแรงขึ้น ทำให้ภาคใต้ตอนล่างยังคงมีฝนตกหนักบางแห่ง ส่วนคลื่นลมบริเวณอ่าวไทยมีกำลังแรง โดยอ่าวไทยตอนบนมีคลื่นสูงประมาณ 2 เมตร ส่วนอ่าวไทยตอนล่างคลื่นสูง 2-3 เมตร บริเวณที่มีฝนฟ้าคะนองคลื่นสูงมากกว่า 3 เมตร ขอให้ชาวเรือเดินเรือด้วยความระมัดระวังและควรหลีกเลี่ยงการเดินเรือบริเวณที่มีฝนฟ้าคะนอง เรือเล็กบริเวณอ่าวไทยควรงดออกจากฝั่งจนถึงวันที่ 23 ธ.ค. 63 อนึ่ง พายุดีเปรสชันบริเวณทะเลจีนใต้ตอนกลาง กำลังเคลื่อนตัวทางทิศตะวันตก คาดว่าจะอ่อนกำลังลงในช่วงวันที่ 23-24 ธ.ค. 63

### 1.2 สภาพฝน

**ปริมาณฝนสูงสุด 5 อันดับ** จากสำนักงานทรัพยากรน้ำแห่งชาติ เวลา 07.00 น. วันที่ 19 ธ.ค.63 ถึงเวลา 07.00 น. วันที่ 20 ธ.ค.63 ตามลำดับ ดังนี้

1. อ.เมืองยะลา จ.ยะลา	วัดปริมาณฝนได้	81.7	มม.
2. อ.บาเจาะ จ.นราธิวาส	วัดปริมาณฝนได้	77.4	มม.
3. อ.เมืองพัทลุง จ.พัทลุง	วัดปริมาณฝนได้	76.2	มม.
4. อ.เมืองสงขลา จ.สงขลา	วัดปริมาณฝนได้	74.5	มม.
5. อ.ยะหา จ.ยะลา	วัดปริมาณฝนได้	63.0	มม.

## 2. สถานการณ์น้ำท่าและสภาพน้ำในอ่างเก็บน้ำ

### 2.1 สถานการณ์น้ำท่าในลุ่มน้ำต่างๆ (ข้อมูล วันที่ 20 ธ.ค. 63 เวลา 06.00 น.)

แม่น้ำ	สถานี	ที่ตั้งสถานี	ตลิ่ง	ความจุ	ระดับน้ำ	ปริมาณน้ำ		ต่ำ(-) สูง(+) กว่าตลิ่ง	อยู่ใน เกณฑ์	แนวโน้ม	
						วันนี้	เมื่อวาน				
			ม.	ม. <sup>3</sup> / วิ.	ม.	ม. <sup>3</sup> / วิ.	ม. <sup>3</sup> / วิ.				
1. ปิง	P.1	สะพานนารัฐ อำเภอเมือง	จังหวัดเชียงใหม่	3.70	445	1.35	12.75	12.50	-2.35	น้อย	เพิ่มขึ้น
	P.7A	สะพานบ้านห้วยยาง อำเภอเมือง	จังหวัดกำแพงเพชร	5.34	3,000	0.24	65.99	67.84	-5.10	น้อย	ลดลง
	P.17	บ้านท่าจั่ว อำเภอบรรพตพิสัย	จังหวัดนครสวรรค์	39.80	2,990	33.95	26.00	26.00	-5.85	น้อย	ทรงตัว
2. วัง	W.1C	สะพานเสตุวารี อำเภอเมือง	จังหวัดลำปาง	5.20	651	-0.77	0.13	1.16	-5.97	น้อย	ทรงตัว
3. ยม	Y.1C	สะพานบ้านน้ำโค้ง อำเภอเมือง	จังหวัดแพร่	8.20	993	-0.08	1.34	1.34	-8.28	น้อย	ทรงตัว
4. น่าน	N.1	หน้าสำนักงานป่าไม้ อำเภอเมือง	จังหวัดน่าน	7.00	1,217	-0.12	12.10	12.55	-7.12	น้อย	ลดลง
	N.5A	สะพานเอกาทศรถ อำเภอเมือง	จังหวัดพิษณุโลก	10.37	1,365	0.95	85.25	94.61	-9.42	น้อย	ลดลง
5. เจ้าพระยา	N.67	สะพานบ้านเกษไชโย อำเภอชุมแสง	จังหวัดนครสวรรค์	28.30	1,579	18.47	95.00	120.00	-9.83	น้อย	ลดลง
	C.2	ค่ายจิรประวัติ อำเภอเมือง	จังหวัดนครสวรรค์	26.20	3,590	16.74	141.00	161.00	-9.46	น้อย	ลดลง
เจ้าพระยา	C.13	ท้ายเขื่อนเจ้าพระยา อำเภอสรรพยา	จังหวัดชัยนาท	16.34	2,840	5.58	75.00	75.00	-10.76	น้อย	ทรงตัว
6. ป่าสัก	S.28	ท้ายเขื่อนป่าสักชลสิทธิ์ อำเภอพัฒนานิคม	จังหวัดลพบุรี	31.46	1,175	17.79	29.00	24.00	-13.67	น้อย	เพิ่มขึ้น
7. มูล	M.7	สะพานเสรีประชาธิปไตย อำเภอเมือง	จังหวัดอุบลราชธานี	7.00	2,300	2.86	366.00	348.50	-4.14	ปกติ	เพิ่มขึ้น
8. สี	E.20A	บ้านบ้านฟ้าหยาด อำเภอมหาชนะชัย	จังหวัดยโสธร	10.00	1,220	4.25	4.08	4.31	-5.75	น้อย	ลดลง
9. เพชรบุรี	B.9	บ้านสระเห็ด อำเภอท่ายาง	จังหวัดเพชรบุรี	6.60	355	2.20	10.50	16.75	-4.40	น้อย	ลดลง
	B.6A	สะพานท่าเกวียน อำเภอแก่งกระจาน	จังหวัดเพชรบุรี	6.00	260	0.62	1.10	1.05	-5.38	น้อย	เพิ่มขึ้น
	B.15	สะพานเทศบาล อำเภอเมือง	จังหวัดเพชรบุรี	5.40	150	0.28	0.00	0.15	-5.12	น้อย	ลดลง
10. ทะเลสาบสงขลา	X.44	คลองจุกตะเภา อำเภอหาดใหญ่	จังหวัดสงขลา	7.40	534	3.02	135.20	156.20	-4.38	ปกติ	ลดลง
	X.170	บ้านคลองลำ อำเภอศรีนครินทร์	จังหวัดพัทลุง	25.20	290	20.98	9.50	9.50	-4.22	น้อย	ทรงตัว
11. ภาคใต้ฝั่งตะวันออก	X.180	สะพานเทศบาล อำเภอเมือง	จังหวัดชุมพร	3.80	193	0.22	21.60	24.60	-3.58	น้อย	ลดลง
	X.119A	สะพานสันต อำเภอสุโหงโกลก	จังหวัดนราธิวาส	8.20	203	10.01	404.30	224.30	1.81	ท่วม	เพิ่มขึ้น
	X.53A	คลองชุมพร อำเภอเมือง	จังหวัดชุมพร	9.30	143	2.49	2.90	3.50	-6.81	น้อย	ลดลง
	X.212	คลองหลังสวน อำเภอหลังสวน	จังหวัดชุมพร	6.00	1,460	0.10	79.00	84.40	-5.90	น้อย	ลดลง
12. ภาคใต้ฝั่งตะวันตก	X.234	บ้านป่าหมาก อำเภอเมือง	จังหวัดตรัง	6.40	426	2.84	138.40	138.40	-3.56	ปกติ	ทรงตัว

#### ○ น้ำใช้การทั้งประเทศ (อ่างเก็บน้ำขนาดใหญ่) ณ วันที่ 20 ธันวาคม 2563

- ปี 2559 มีน้ำ 26,371 ล้าน ลบ.ม. คิดเป็น 56%
- ปี 2562 มีน้ำ 21,500 ล้าน ลบ.ม. คิดเป็น 45%
- ปี 2563 มีน้ำ 20,119 ล้าน ลบ.ม. คิดเป็น 42%
- ปี 2563 **น้อยกว่า** ปี 2559 จำนวน 6,252 ล้าน ลบ.ม.
- ปี 2563 **น้อยกว่า** ปี 2562 จำนวน 1,381 ล้าน ลบ.ม.

#### ○ น้ำใช้การในลุ่มเจ้าพระยา ณ วันที่ 20 ธันวาคม 2563

- ปี 2559 มีน้ำ 9,705 ล้าน ลบ.ม. คิดเป็น 53%
- ปี 2562 มีน้ำ 4,622 ล้าน ลบ.ม. คิดเป็น 25%
- ปี 2563 มีน้ำ 5,442 ล้าน ลบ.ม. คิดเป็น 30%
- ปี 2563 **น้อยกว่า** ปี 2559 จำนวน 4,263 ล้าน ลบ.ม.
- ปี 2563 **มากกว่า** ปี 2562 จำนวน 820 ล้าน ลบ.ม.

## 2.2 สภาพน้ำใช้การในอ่างเก็บน้ำขนาดใหญ่ (ข้อมูล วันที่ 20 ธ.ค. 63)

ภาค อ่างเก็บน้ำเขื่อน	ความจุ ที่ รณส. (ล้าน ม. <sup>3</sup> )	ความจุ ที่ รณก. (ล้าน ม. <sup>3</sup> )	ความจุน้ำ ใช้การ (ล้าน ม. <sup>3</sup> )	ณ วันที่								ไหลลง วันนี้ (ล้าน ม. <sup>3</sup> )	ระบาย วันนี้ (ล้าน ม. <sup>3</sup> )
				ปี2562				ปี2563					
				ปริมาตร (ล้าน ม. <sup>3</sup> )	%	ปริมาตร (ล้าน ม. <sup>3</sup> )	%	ปริมาตรใช้การ (ล้าน ม. <sup>3</sup> )	%	%	%		
<b>เหนือ</b>													
ภูมิพล*	13,462	13,462	9,662	5,678	42	5,548	41	1,748	13	18	0.00	6.50	
สิริกิติ*	10,508	9,510	6,660	4,934	52	5,479	58	2,629	28	39	2.16	9.45	
แม่จัดสมบูรณ์ชล	323	265	253	154	58	143	54	131	49	52	0.00	0.03	
แม่กวางอุดมธารา	295	263	249	74	28	115	44	101	38	41	0.17	0.04	
ก๊วยลม	106	106	103	58	55	69	65	65	62	64	0.00	0.12	
ก๊วยคอง	209	170	164	109	64	80	47	74	43	45	0.00	0.08	
แควน้อยบำรุงแดน	1,080	939	896	453	48	422	45	379	40	42	0.08	1.12	
แม่เมาะ	110	110	94	35	31	43	39	27	25	29	0.02	0.02	
<b>รวมภาคเหนือ</b>	<b>26,093</b>	<b>24,825</b>	<b>17,987</b>	<b>11,494</b>	<b>46</b>	<b>11,898</b>	<b>48</b>	<b>5,154</b>	<b>21</b>	<b>29</b>	<b>2.44</b>	<b>17.37</b>	
<b>ตะวันออกเฉียงเหนือ</b>													
ห้วยหลวง	136	136	129	61	45	60	44	54	39	42	0.00	0.11	
น้ำอูน	780	520	475	285	55	238	46	193	37	41	0.01	0.51	
น้ำพุง*	200	165	157	89	54	88	53	80	49	51	0.03	0.10	
จุฬารัตน์*	181	164	127	46	28	156	95	119	72	93	0.03	0.00	
อุบลรัตน์*	4,640	2,431	1,850	509	21	1,565	64	984	40	53	1.72	0.30	
ลำปาว	2,450	1,980	1,880	1,484	75	964	49	864	44	46	1.01	0.11	
ลำตะคอง	445	314	292	158	50	354	112	331	105	113	0.47	0.69	
ลำพระเพลิง	242	155	154	23	15	154	100	153	99	100	0.22	0.26	
มูลขม	350	141	134	50	35	142	101	135	96	101	0.00	0.04	
ลำแจะ	325	275	268	88	32	243	89	236	86	88	0.19	0.03	
ลำนางรอง	197	121	118	23	19	100	82	96	79	82	0.10	0.00	
สิรินธร*	1,966	1,966	1,135	1,758	89	1,688	86	857	44	76	0.00	2.36	
<b>รวมภาคตอน.</b>	<b>11,911</b>	<b>8,368</b>	<b>6,676</b>	<b>4,574</b>	<b>55</b>	<b>5,754</b>	<b>69</b>	<b>4,103</b>	<b>49</b>	<b>61</b>	<b>3.78</b>	<b>4.50</b>	
<b>กลาง</b>													
ป่าสักชลสิทธิ์	960	960	957	253	26	690	72	687	72	72	0.00	2.61	
ทับเสลา	190	160	143	37	23	119	74	102	64	71	0.00	2.17	
กระเสียว	390	299	259	62	21	201	67	161	54	62	0.00	0.02	
<b>รวมภาคกลาง</b>	<b>1,540</b>	<b>1,419</b>	<b>1,135</b>	<b>351</b>	<b>25</b>	<b>1,009</b>	<b>71</b>	<b>949</b>	<b>67</b>	<b>70</b>	<b>0.00</b>	<b>4.80</b>	
<b>ตะวันตก</b>													
ศรีนครินทร์*	18,770	17,745	7,480	15,121	85	13,276	75	3,011	17	40	3.18	6.98	
วชิราลงกรณ์*	11,000	8,860	5,848	7,126	80	4,758	54	1,746	20	30	0.00	7.04	
<b>รวมภาคตะวันตก</b>	<b>29,770</b>	<b>26,605</b>	<b>13,328</b>	<b>22,247</b>	<b>84</b>	<b>18,033</b>	<b>68</b>	<b>4,756</b>	<b>18</b>	<b>36</b>	<b>3.18</b>	<b>14.02</b>	
<b>ตะวันออก</b>													
ขุนด่านปราการชล	225	224	219	172	77	213	95	209	93	95	0.02	2.14	
คลองสิียด	450	420	390	113	27	170	41	140	33	36	0.00	1.93	
บางพระ	127	117	105	57	48	79	68	67	57	64	0.00	0.22	
หนองปลาไหล	206	164	150	66	40	164	100	151	92	100	0.19	0.00	
ประแสร์	322	295	275	130	44	231	78	211	71	77	0.00	0.07	
นฤปดินทรจินดา	338	295	276	233	79	231	78	211	72	77	0.04	0.72	
<b>รวมภาคตะวันออก</b>	<b>1,668</b>	<b>1,515</b>	<b>760</b>	<b>771</b>	<b>51</b>	<b>1,088</b>	<b>72</b>	<b>989</b>	<b>65</b>	<b>70</b>	<b>0.25</b>	<b>5.09</b>	
<b>ใต้</b>													
แก่งกระจาน	900	710	645	460	65	530	75	465	65	72	0.84	1.55	
ปราณบุรี	490	391	373	272	70	357	91	339	87	91	0.30	0.19	
รัชชประภา*	6,144	5,639	4,287	3,774	67	3,755	67	2,404	43	56	1.57	1.25	
บางยาง*	1,590	1,454	1,178	1,028	71	1,236	85	960	66	82	64.93	0.00	
<b>รวมภาคใต้</b>	<b>9,124</b>	<b>8,194</b>	<b>6,447</b>	<b>5,534</b>	<b>68</b>	<b>5,878</b>	<b>72</b>	<b>4,168</b>	<b>51</b>	<b>64</b>	<b>67.64</b>	<b>2.99</b>	
<b>รวมทั้งประเทศ</b>	<b>80,106</b>	<b>70,926</b>	<b>46,333</b>	<b>44,972</b>	<b>63</b>	<b>43,661</b>	<b>62</b>	<b>20,119</b>	<b>28</b>	<b>42</b>	<b>77.28</b>	<b>48.77</b>	

ต่ำกว่า 30 %  
รวม 3 แห่ง

ตั้งแต่ 31 - 50%  
รวม 9 แห่ง

ตั้งแต่ 51-80%  
รวม 13 แห่ง

มากกว่า 80%  
รวม 10 แห่ง



ศูนย์ปฏิบัติการน้ำอัจฉริยะ (swoc)

SMART WATER OPERATION CENTER



## 2.3 สภาพน้ำในอ่างเก็บน้ำ 4 เขื่อนหลักกลุ่มเจ้าพระยา (ข้อมูล วันที่ 20 ธ.ค. 63)

สภาพน้ำในอ่างเก็บน้ำ ภูมิพล สิริกิติ์ แควน้อยฯ และป่าสักฯ วันที่ 20 ธันวาคม 2563

อ่างเก็บน้ำ	ปริมาณน้ำในอ่างฯ		ปริมาณน้ำใช้การได้		ปริมาณน้ำไหลลงอ่างฯ		ปริมาณน้ำระบาย		รับน้ำได้อีก ปี 2563	เปรียบเทียบน้ำใช้การ - น้อยกว่า / + มากกว่า ปี 2559
	ปี 2563	% ความจุ	ปริมาณน้ำ	% ใช้การ	วันนี้	เมื่อวาน	วันนี้	เมื่อวาน		
ภูมิพล	5,548	41	1,748	18	0.00	2.37	6.50	6.50	7,914	-1,584
สิริกิติ์	5,479	58	2,629	39	2.16	0.26	9.45	9.54	4,031	-2,023
ภูมิพล+สิริกิติ์	11,026	48	4,376	27	2.16	2.63	15.95	16.04	11,946	-3,607
แควน้อยฯ	422	45	379	42	0.08	0.36	1.12	1.12	517	-446
ป่าสักชลสิทธิ์	690	72	687	72	0.00	0.00	2.61	2.60	270	-209
<b>รวมทั้งหมด</b>	<b>12,138</b>	<b>49</b>	<b>5,442</b>	<b>30</b>	<b>2.24</b>	<b>2.99</b>	<b>19.68</b>	<b>19.76</b>	<b>12,733</b>	<b>-4,263</b>

(หน่วย : ล้าน ลบ.ม.)

## 2.4 สถานการณ์น้ำลุ่มน้ำเจ้าพระยา

**แม่น้ำปิง** ปริมาณน้ำไหลผ่านที่สถานี P.17 อ.บรรพตพิสัย จ.นครสวรรค์ วัดได้ 26.00 ลบ.ม./วินาที (เมื่อวาน 26.00 ลบ.ม./วินาที) ต่ำกว่าตลิ่ง 5.85 เมตร มี**แนวโน้มทรงตัว**

**แม่น้ำน่าน** ปริมาณน้ำไหลผ่านที่สถานี N.67 อ.ชุมแสง จ.นครสวรรค์ วัดได้ 88.00 ลบ.ม./วินาที (เมื่อวาน 95.00 ลบ.ม./วินาที) ต่ำกว่าตลิ่ง 10.08 เมตร มี**แนวโน้มลดลง**

**แม่น้ำเจ้าพระยา** ปริมาณน้ำไหลผ่านที่สถานี C.2 อ.เมืองนครสวรรค์ วัดได้ 126.00 ลบ.ม./วินาที (เมื่อวาน 141.00 ลบ.ม./วินาที) ต่ำกว่าตลิ่ง 9.64 เมตร มี**แนวโน้มลดลง** และมีปริมาณน้ำไหลผ่านท้ายเขื่อนเจ้าพระยา (C.13) ในอัตรา 75.00 ลบ.ม./วินาที (เมื่อวาน 75.00 ลบ.ม./วินาที) ไหลผ่านสถานีวัดน้ำ C.29A อ.บางไทร มีปริมาณน้ำไหลผ่านเฉลี่ย 131.00 ลบ.ม./วินาที (เมื่อวาน 226.00 ลบ.ม./วินาที)

## 2.5 สภาพน้ำในอ่างเก็บน้ำขนาดกลาง (ข้อมูล วันที่ 20 ธ.ค. 63)

ข้อมูลวันที่ 20 ธันวาคม 2563																			
สรุปอ่างขนาดกลางที่มีปริมาณในช่วง <=30 % 31 - 50 % >50-80% >80 - 100 % และ >100 %																			
		31 - 50 %				>50-80%				>80 - 100 %				>100 %					
ภาค	จำนวน	สขป.	จำนวน	ภาค	จำนวน	สขป.	จำนวน	ภาค	จำนวน	สขป.	จำนวน	ภาค	จำนวน	สขป.	จำนวน				
เหนือ	24	1	5	เหนือ	16	1	2	เหนือ	13	1	5	เหนือ	17	1	3	เหนือ	5		
		2	14			2	10			2	4			2	10			2	1
		3	1			3	2			3	0			3	1			3	1
		4	4			4	2			4	4			4	3			4	3
ตะวันออก เฉียงเหนือ	12	5	6	ตะวันออก เฉียงเหนือ	41	5	21	ตะวันออก เฉียงเหนือ	51	5	11	ตะวันออก เฉียงเหนือ	91	5	14	ตะวันออก เฉียงเหนือ	23		
		6	2			6	8			6	17			6	24			6	1
		7	2			7	11			7	14			7	17			7	3
		8	2			8	1			8	9			8	36			8	18
ตะวันออก	2	9	2	ตะวันออก	6	9	6	ตะวันออก	14	9	14	ตะวันออก	21	9	21	ตะวันออก	8	9	8
กลาง	3	10	3	กลาง	2	10	2	กลาง	5	10	4	กลาง	11	10	9	กลาง	1		
		11	0			11	0			11	0			11	0				
		12	0			12	0			12	1			12	2			12	0
ตะวันตก	0	13	0	ตะวันตก	1	13	1	ตะวันตก	0	13	0	ตะวันตก	4	13	4	ตะวันตก	2	13	2
ใต้	3	14	3	ใต้	2	14	2	ใต้	9	14	4	ใต้	21	14	7	ใต้	4		
		15	0			15	0			15	1			15	9			15	3
		16	0			16	0			16	3			16	5			16	0
		17	0			17	0			17	1			17	0			17	0
		รวม	44			รวม	44			รวม	68			รวม	68			รวม	92

รวมทั้งหมด 412 แห่ง



## 2.6 สรุปผลการจัดสรรน้ำฤดูแล้งปี 2563/64 (1 พ.ย. 63 – 30 เม.ย. 64) ข้อมูล ณ 20 ธ.ค. 63

อ่างเก็บน้ำ	แผน (ล้าน ลบ.ม.)	ผลจัดสรรน้ำ (ล้าน ลบ.ม.)	คงเหลือ (ล้าน ลบ.ม.)
ทั้งประเทศ	16,674	3,777 (23%)	19,897 (77%)
เจ้าพระยา (4 เขื่อน)	4,000	965 (24%)	3,035 (76%)

### 3. วิเคราะห์สถานการณ์

#### 3.1 คาดการณ์ปริมาณฝนจากแบบจำลองบรรยากาศจากกรมอุตุนิยมวิทยา (3วันล่วงหน้า)

- วันที่ 20 ธ.ค. 63 (20 ธ.ค. 63 เวลา 07.00 น. – 21 ธ.ค.63 เวลา 07.00 น.) มีฝนตกปานกลาง (10.1 – 35.0มม.) บริเวณพื้นที่ จ.พัทลุง จ.สงขลา จ.สตูล จ.ปัตตานี จ.ยะลา และจ.นราธิวาส
- วันที่ 21 ธ.ค. 63 (21 ธ.ค. 63 เวลา 07.00 น. – 22 ธ.ค. 63 เวลา 07.00 น.) มีฝนตกปานกลาง (10.1 – 35.0มม.) บริเวณพื้นที่ จ.นครศรีธรรมราช
- วันที่ 22 ธ.ค.63 (22 ธ.ค.63 เวลา 07.00 น. – 23 ธ.ค. 63 เวลา 07.00 น.) ไม่มีฝนตกเกิน 10 มม.

#### 3.2 คาดการณ์ปริมาณน้ำ (วันที่ 21 ธ.ค. 63)

คาดการณ์ปริมาณน้ำไหลผ่านลุ่มน้ำปิงที่สถานี P.17 อ.บรรพตพิสัย จ.นครสวรรค์ จะมีปริมาณน้ำไหลผ่าน 25.00 ลบ.ม./วินาที มีแนวโน้มลดลง ลุ่มน้ำ่านที่สถานี N.67 อ.ชุมแสง จ.นครสวรรค์ จะมีปริมาณน้ำไหลผ่าน 80.00 ลบ.ม./วินาที มีแนวโน้มลดลง โดยจะทำให้ในลุ่มน้ำเจ้าพระยาที่สถานี C.2 อ.เมืองนครสวรรค์ จ.นครสวรรค์ จะมีปริมาณน้ำไหลผ่าน 111.00 ลบ.ม./วินาที มีแนวโน้มลดลง

### 4. รายงานสถานการณ์ค่าความเค็ม (ข้อมูล วันที่ 20 ธ.ค. 63 เวลา 07:00 น.)

แม่น้ำ	สถานีเฝ้าระวัง	เกณฑ์เฝ้าระวัง (กรัม/ลิตร)	ค่าความเค็ม (กรัม/ลิตร)
เจ้าพระยา	ประปาสำแล	0.25	0.18
ปราจีน-บางปะกง	บางกระเจ็ด	2.00	0.12
ท่าจีน	ปากคลองจินดา	0.75	0.41
แม่กลอง	ปากคลองดำเนินสะดวก	2.00	0.17



## 5. สถานการณ์อุทกภัย และการให้ความช่วยเหลือ

สถานการณ์อุทกภัยจำนวน 5 จังหวัด ได้แก่ จังหวัดนครศรีธรรมราช สุราษฎร์ธานี นราธิวาส ปัตตานี และยะลา อำเภอที่ได้รับผลกระทบ 12 อำเภอ กรมชลประทานให้ความช่วยเหลือพื้นที่ประสบอุทกภัย แบ่งเป็น เครื่องสูบน้ำ จำนวน 94 เครื่อง เครื่องผลักดันน้ำ จำนวน 122 เครื่อง Hydro Flow 10 เครื่อง และเครื่องจักรสนับสนุนอื่นๆ 19 หน่วย

 <b>การให้ความช่วยเหลืออุทกภัย (พื้นที่ภาคใต้) ปี 2563 กรมชลประทาน</b> 											
ที่	จังหวัด	สชป.	อำเภอที่ได้รับผลกระทบ	การช่วยเหลือ							
				เครื่องสูบน้ำ (เครื่อง)		เครื่องผลักดันน้ำ (เครื่อง)		Hydro Flow (เครื่อง)		เครื่องจักรสนับสนุนอื่นๆ (หน่วย)	
1	นครศรีธรรมราช	15	6	77	อ.ทุ่งใหญ่ (3) อ.ชะอวด (5) อ.เมือง (9) อ.ปากพนัง (56) อ.เชียรใหญ่ (4)	75	อ.เมือง (22) อ.ปากพนัง (42) อ.เชียรใหญ่ (11)	3	อ.เมือง (1) อ.ปากพนัง (2)	18	อ.อ่าวบางสะพานบุรี (1) อ.ปากพนัง รดแบบโฮ (16) อ.ลานสกา รดแบบโฮ (1)
2	สุราษฎร์ธานี	15	2	7	อ.ไชยา (4) อ.เมือง (2) อ.พุนพิน (1)	44	อ.พุนพิน (40) อ.ท่าฉาง (4)	-		1	อ.พุนพิน รดแบบโฮ (1)
3	นราธิวาส	17	2	9	อ.เมือง (6) อ.ตากใบ (1) อ.เจาะไอร้อง (2)	3	อ.เมือง (1) อ.เจาะไอร้อง (2)	7	อ.ตากใบ (4) อ.เจาะไอร้อง (2) อ.สุไห่งปาดิ (1)	-	
4	ปัตตานี	17	1	1	อ.หนองจิก (1)	-		-		-	
5	ยะลา	17	1	-		-		-		-	
รวมการช่วยเหลือ			12	94		122		10		19	

ข้อมูล ณ วันที่ 20 ธันวาคม 2563 เวลา 12.00 น.