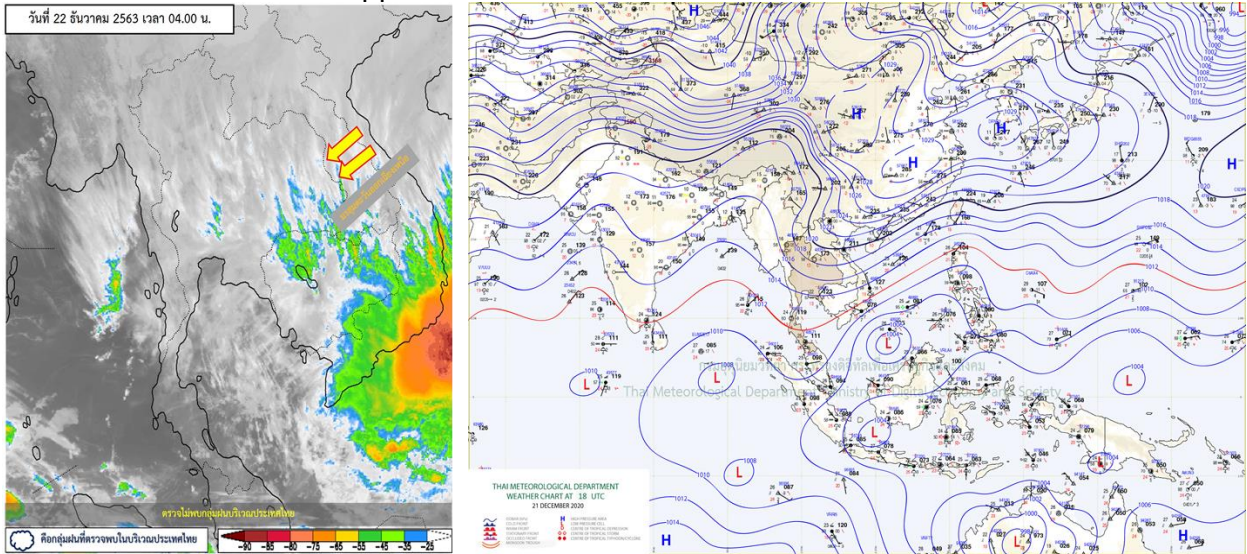




รายงานสรุปศูนย์ปฏิบัติการน้ำอัจฉริยะ  
เรื่อง สถานการณ์น้ำและการเฝ้าระวัง  
ประจำวันอังคารที่ 22 ธันวาคม พ.ศ. 2563

## 1. สภาพอากาศและปริมาณฝน

### 1.1 สภาพอากาศ (กรมอุตุนิยมวิทยา)



บริเวณความกดอากาศสูงหรือมวลอากาศเย็นกำลังแรงจากประเทศจีนแผ่ปกคลุมประเทศไทยตอนบน ลักษณะเช่นนี้ทำให้ประเทศไทยตอนบนมีอากาศเย็นถึงหนาวกับมีลมแรง โดยอุณหภูมิจะลดลงอีก 2-3 องศาเซลเซียสในภาคเหนือ ส่วนภาคตะวันออกเฉียงเหนือ ภาคกลางและภาคตะวันออกอุณหภูมิจะลดลงอีก 1-2 องศาเซลเซียส ส่วนบริเวณยอดดอยและยอดภูมีอากาศหนาวถึงหนาวจัดกับมีน้ำค้างแข็งบางพื้นที่ ขอให้ประชาชนบริเวณประเทศไทยตอนบนดูแลสุขภาพเนื่องจากอากาศที่หนาวเย็นลงไว้ด้วยสำหรับมรสุมตะวันออกเฉียงเหนือที่พัดปกคลุมอ่าวไทยและภาคใต้มีกำลังแรง อนึ่ง หย่อมความกดอากาศต่ำกำลังแรงบริเวณทะเลจีนใต้ตอนล่างคาดว่าจะเคลื่อนเข้าปกคลุมบริเวณอ่าวไทยในช่วงวันที่ 23-24 ธ.ค. 63 ทำให้ภาคใต้มีฝนเพิ่มขึ้นและมีฝนตกหนักถึงหนักมากบางแห่งบริเวณจังหวัดชุมพร สุราษฎร์ธานี นครศรีธรรมราช พัทลุง และสงขลา ขอให้ประชาชนบริเวณดังกล่าวระวังอันตรายจากฝนตกหนักซึ่งอาจทำให้เกิดน้ำท่วมฉับพลันและน้ำป่าไหลหลากได้

### 1.2 สภาพฝน

**ปริมาณฝนสูงสุด 5 อันดับ** จากสำนักงานทรัพยากรน้ำแห่งชาติ เวลา 07.00 น. วันที่ 21 ธ.ค.63 ถึงเวลา 07.00 น. วันที่ 22 ธ.ค.63 ตามลำดับ ดังนี้

1. อ.ทุ่งสง จ.นครศรีธรรมราช	วัดปริมาณฝนได้	11.0	มม.
2. อ.ยี่งอ จ.นครศรีธรรมราช	วัดปริมาณฝนได้	8.6	มม.
3. อ.จะนะ จ.นราธิวาส	วัดปริมาณฝนได้	7.8	มม.
4. อ.บาเจาะ จ.นราธิวาส	วัดปริมาณฝนได้	6.6	มม.
5. อ.เมืองยะลา จ.ยะลา	วัดปริมาณฝนได้	6.1	มม.

## 2. สถานการณ์น้ำท่าและสภาพน้ำในอ่างเก็บน้ำ

### 2.1 สถานการณ์น้ำท่าในลุ่มน้ำต่างๆ (ข้อมูล วันที่ 22 ธ.ค. 63 เวลา 06.00 น.)

แม่น้ำ	สถานี	ที่ตั้งสถานี	ตลิ่ง	ความจุ	ระดับน้ำ	ปริมาณน้ำ		ต่ำ(-) สูง(+) กว่าตลิ่ง	อยู่ใน เกณฑ์	แนวโน้ม
						วันนี้	เมื่อวาน			
			ม.	ม. <sup>3</sup> / วิ.	ม.	ม. <sup>3</sup> / วิ.	ม. <sup>3</sup> / วิ.			
1. ปิง	P.1	สะพานนารัฐ อำเภอเมือง จังหวัดเชียงใหม่	3.70	445	1.30	11.50	12.75	-2.40	น้อย	ลดลง
	P.7A	สะพานบ้านห้วยยาง อำเภอเมือง จังหวัดกำแพงเพชร	5.34	3,000	0.24	65.99	65.99	-5.10	น้อย	ทรงตัว
	P.17	บ้านท่าจี้ อำเภอบรรพตพิสัย จังหวัดนครสวรรค์	39.80	2,990	33.95	26.00	26.00	-5.85	น้อย	ทรงตัว
2. วัง	W.1C	สะพานเสตุวารี อำเภอเมือง จังหวัดลำปาง	5.20	651	-0.32	0.76	0.46	-5.52	น้อย	ทรงตัว
3. ยม	Y.1C	สะพานบ้านน้ำโค้ง อำเภอเมือง จังหวัดแพร่	8.20	993	-0.20	0.00	1.51	-8.40	น้อย	ลดลง
4. น่าน	N.1	หน้าสำนักงานป่าไม้ อำเภอเมือง จังหวัดน่าน	7.00	1,217	-0.12	12.10	12.10	-7.12	น้อย	ทรงตัว
	N.5A	สะพานเอกาทศรถ อำเภอเมือง จังหวัดพิษณุโลก	10.37	1,365	1.00	89.81	89.81	-9.37	น้อย	ทรงตัว
	N.67	สะพานบ้านเกยไชย อำเภอชุมแสง จังหวัดนครสวรรค์	28.30	1,579	18.03	83.00	85.00	-10.27	น้อย	ลดลง
5. เจ้าพระยา	C.2	ค่ายจิระประวัติ อำเภอเมือง จังหวัดนครสวรรค์	26.20	3,590	16.33	110.00	114.00	-9.87	น้อย	ลดลง
	C.13	ท้ายเขื่อนเจ้าพระยา อำเภอสรรพยา จังหวัดชัยนาท	16.34	2,840	5.58	75.00	75.00	-10.76	น้อย	ทรงตัว
6. ป่าสัก	S.28	ท้ายเขื่อนป่าสักชลสิทธิ์ อำเภอพัฒนานิคม จังหวัดลพบุรี	31.46	1,175	17.80	29.00	28.00	-13.66	น้อย	เพิ่มขึ้น
7. มูล	M.7	สะพานเสรีประชาธิปไตย อำเภอเมือง จังหวัดอุบลราชธานี	7.00	2,300	2.99	416.00	412.00	-4.01	ปกติ	เพิ่มขึ้น
8. ซี	E.20A	บ้านบ้านฟ้าหยาด อำเภอห้วยชนะชัย จังหวัดยโสธร	10.00	1,220	4.20	4.05	4.06	-5.80	น้อย	ลดลง
	B.9	บ้านสาระเห็ด อำเภอท่ายาง จังหวัดเพชรบุรี	6.60	355	2.14	9.30	10.10	-4.46	น้อย	ลดลง
9. เพชรบุรี	B.6A	สะพานท่าเกวียน อำเภอแก่งกระจาน จังหวัดเพชรบุรี	6.00	260	0.60	1.00	1.00	-5.40	น้อย	ทรงตัว
	B.15	สะพานเทศบาล อำเภอเมือง จังหวัดเพชรบุรี	5.40	150	0.38	0.00	0.00	-5.02	น้อย	ทรงตัว
	X.44	คลองอู่ตะเภา อำเภอหาดใหญ่ จังหวัดสงขลา	7.40	534	2.40	102.00	118.00	-5.00	ปกติ	ลดลง
10. ทะเลสาบสงขลา	X.170	บ้านคลองลำ อำเภอศรีนครินทร์ จังหวัดพัทลุง	25.20	290	20.98	9.50	10.00	-4.22	น้อย	ลดลง
11. ภาคใต้ฝั่งตะวันออก	X.180	สะพานเทศบาล อำเภอเมือง จังหวัดชุมพร	3.80	193	0.44	28.20	27.90	-3.36	น้อย	เพิ่มขึ้น
	X.119A	สะพานลั่นตุ อำเภอสุโขทัย-ลก จังหวัดนครราชสีมา	8.20	203	9.94	392.00	416.90	1.74	ท่วม	ลดลง
	X.53A	คลองชุมพร อำเภอเมือง จังหวัดชุมพร	9.30	143	2.40	2.00	2.30	-6.90	น้อย	ลดลง
	X.212	คลองหลังสวน อำเภอหลังสวน จังหวัดชุมพร	6.00	1,460	0.32	98.80	97.90	-5.68	น้อย	เพิ่มขึ้น
12 ภาคใต้ฝั่งตะวันตก	X.234	บ้านป่าหมาก อำเภอเมือง จังหวัดตรัง	6.40	426	2.95	145.00	145.60	-3.45	ปกติ	ลดลง

#### ○ น้ำใช้การทั้งประเทศ (อ่างเก็บน้ำขนาดใหญ่) ณ วันที่ 22 ธันวาคม 2563

- ปี 2559 มีน้ำ 26,294 ล้าน ลบ.ม. คิดเป็น 56%
- ปี 2562 มีน้ำ 21,388 ล้าน ลบ.ม. คิดเป็น 45%
- ปี 2563 มีน้ำ 20,075 ล้าน ลบ.ม. คิดเป็น 42%
- ปี 2563 **น้อยกว่า** ปี 2559 จำนวน 6,219 ล้าน ลบ.ม.
- ปี 2563 **น้อยกว่า** ปี 2562 จำนวน 1,313 ล้าน ลบ.ม.

#### ○ น้ำใช้การในลุ่มเจ้าพระยา ณ วันที่ 22 ธันวาคม 2563

- ปี 2559 มีน้ำ 9,637 ล้าน ลบ.ม. คิดเป็น 53%
- ปี 2562 มีน้ำ 4,586 ล้าน ลบ.ม. คิดเป็น 25%
- ปี 2563 มีน้ำ 5,407 ล้าน ลบ.ม. คิดเป็น 30%
- ปี 2563 **น้อยกว่า** ปี 2559 จำนวน 4,230 ล้าน ลบ.ม.
- ปี 2563 **มากกว่า** ปี 2562 จำนวน 821 ล้าน ลบ.ม.

## 2.2 สภาพน้ำใช้การในอ่างเก็บน้ำขนาดใหญ่ (ข้อมูล วันที่ 22 ธ.ค. 63)

ภาค อ่างเก็บน้ำเขื่อน	ความจุ ที่ รณส. (ล้าน ม. <sup>3</sup> )	ความจุ ที่ รณก. (ล้าน ม. <sup>3</sup> )	ความจุน้ำ ใช้การ (ล้าน ม. <sup>3</sup> )	ณ วันที่							ไหลลง วันนี้ (ล้าน ม. <sup>3</sup> )	ระบาย วันนี้ (ล้าน ม. <sup>3</sup> )
				ปี2562		ปี2563						
				ปริมาตร (ล้าน ม. <sup>3</sup> )	% รณก.	ปริมาตร (ล้าน ม. <sup>3</sup> )	% รณก.	ปริมาตรใช้การ (ล้าน ม. <sup>3</sup> )	% รณก.	% ใช้การ		
<b>เหนือ</b>												
ภูมิพล*	13,462	13,462	9,662	5,664	42	5,537	41	1,737	13	18	2.38	6.50
สิริกิติ์*	10,508	9,510	6,660	4,919	52	5,461	57	2,611	27	39	4.82	14.08
แม่จัดสมบูรณ์ชล	323	265	253	154	58	143	54	130	49	52	0.00	0.09
แม่กวางอุดมธารา	295	263	249	74	28	115	44	101	38	41	0.10	0.04
ก๊วยลุม	106	106	103	58	55	69	65	65	61	63	0.00	0.12
ก๊วยคอง	209	170	164	109	64	80	47	74	43	45	0.00	0.00
แควน้อยบำรุงแดน	1,080	939	896	450	48	420	45	377	40	42	0.91	1.12
แม่มอก	110	110	94	34	31	43	39	27	25	29	0.02	0.02
<b>รวมภาคเหนือ</b>	<b>26,093</b>	<b>24,825</b>	<b>17,987</b>	<b>11,463</b>	<b>46</b>	<b>11,868</b>	<b>48</b>	<b>5,123</b>	<b>21</b>	<b>28</b>	<b>8.24</b>	<b>21.98</b>
<b>ตะวันออกเฉียงเหนือ</b>												
ห้วยหลวง	136	136	129	61	45	60	44	53	39	41	0.00	0.11
น้ำอูน	780	520	475	283	54	237	46	192	37	40	0.00	0.95
น้ำพุง*	200	165	157	89	54	88	53	80	48	51	0.00	0.00
จุฬารัตน์*	181	164	127	45	27	154	94	117	71	92	0.00	0.71
อุบลรัตน์*	4,640	2,431	1,850	506	21	1,559	64	978	40	53	0.00	0.30
ลำปาว	2,450	1,980	1,880	1,471	74	960	48	860	43	46	0.00	0.62
ลำตะคอง	445	314	292	158	50	352	112	329	105	113	0.22	0.69
ลำพระเพลิง	242	155	154	23	15	154	99	153	99	99	0.10	0.03
มูลบง	350	141	134	50	35	142	101	135	96	101	0.11	0.02
ลำพระ	325	275	268	88	32	243	89	236	86	88	0.19	0.03
ลำนางรอง	197	121	118	23	19	100	82	96	79	82	0.00	0.00
สิรินธร*	1,966	1,966	1,135	1,750	89	1,678	85	847	43	75	0.00	1.52
<b>รวมภาค ตอน.</b>	<b>11,911</b>	<b>8,368</b>	<b>6,676</b>	<b>4,544</b>	<b>54</b>	<b>5,727</b>	<b>68</b>	<b>4,077</b>	<b>49</b>	<b>61</b>	<b>0.62</b>	<b>4.98</b>
<b>กลาง</b>												
ป่าสักชลสิทธิ์	960	960	957	249	26	684	71	681	71	71	0.00	2.60
ทับเสลา	190	160	143	37	23	115	72	98	61	68	0.00	2.18
กระเสียว	390	299	259	62	21	200	67	160	54	62	0.00	0.02
<b>รวมภาคกลาง</b>	<b>1,540</b>	<b>1,419</b>	<b>1,135</b>	<b>347</b>	<b>24</b>	<b>999</b>	<b>70</b>	<b>939</b>	<b>66</b>	<b>69</b>	<b>0.00</b>	<b>4.80</b>
<b>ตะวันตก</b>												
ศรีนครินทร์*	18,770	17,745	7,480	15,102	85	13,262	75	2,997	17	40	0.00	7.10
วีรราชกรณ*	11,000	8,860	5,848	7,102	80	4,744	54	1,732	20	30	0.00	6.85
<b>รวมภาคตะวันตก</b>	<b>29,770</b>	<b>26,605</b>	<b>13,328</b>	<b>22,204</b>	<b>83</b>	<b>18,006</b>	<b>68</b>	<b>4,729</b>	<b>18</b>	<b>35</b>	<b>0.00</b>	<b>13.95</b>
<b>ตะวันออก</b>												
ขุนด่านปราการชล	225	224	219	169	75	209	93	204	91	93	0.02	2.17
คลองสิียด	450	420	390	112	27	166	40	136	32	35	0.00	1.93
บางพระ	127	117	105	56	48	78	67	66	57	63	0.00	0.27
หนองปลาไหล	206	164	150	65	40	163	100	150	91	100	0.07	0.00
ประแสร์	322	295	275	130	44	230	78	210	71	76	0.00	0.07
นฤปดินทรจินดา	338	295	276	230	78	229	78	210	71	76	0.03	0.71
<b>รวมภาคตะวันออก</b>	<b>1,668</b>	<b>1,515</b>	<b>760</b>	<b>761</b>	<b>50</b>	<b>1,076</b>	<b>71</b>	<b>977</b>	<b>64</b>	<b>69</b>	<b>0.11</b>	<b>5.16</b>
<b>ใต้</b>												
แก่งกระจาน	900	710	645	457	64	528	74	463	65	72	0.99	1.30
ปราณบุรี	490	391	373	271	69	357	91	340	87	91	0.30	0.19
รัชชประภา*	6,144	5,639	4,287	3,768	67	3,757	67	2,405	43	56	1.73	0.00
บางนาง*	1,590	1,454	1,178	1,043	72	1,299	89	1,022	70	87	22.54	2.04
<b>รวมภาคใต้</b>	<b>9,124</b>	<b>8,194</b>	<b>6,447</b>	<b>5,539</b>	<b>68</b>	<b>5,941</b>	<b>72</b>	<b>4,230</b>	<b>52</b>	<b>65</b>	<b>25.56</b>	<b>3.52</b>
<b>รวมทั้งประเทศ</b>	<b>80,106</b>	<b>70,926</b>	<b>46,333</b>	<b>44,858</b>	<b>63</b>	<b>43,617</b>	<b>61</b>	<b>20,075</b>	<b>28</b>	<b>42</b>	<b>34.53</b>	<b>54.38</b>

ต่ำกว่า 30 %  
รวม 3 แห่ง

ตั้งแต่ 31 - 50%  
รวม 9 แห่ง

ตั้งแต่ 51-80%  
รวม 13 แห่ง

มากกว่า 80%  
รวม 10 แห่ง



## 2.3 สภาพน้ำในอ่างเก็บน้ำ 4 เขื่อนหลักลุ่มเจ้าพระยา (ข้อมูล วันที่ 22 ธ.ค. 63)

สภาพน้ำในอ่างเก็บน้ำ ภูมิพล สิริกิติ์ แควน้อยฯ และป่าสักฯ วันที่ 22 ธันวาคม 2563

อ่างเก็บน้ำ	ปริมาณน้ำในอ่างฯ		ปริมาณน้ำใช้การได้		ปริมาณน้ำไหลลงอ่างฯ		ปริมาณน้ำระบาย		รับน้ำได้อีก	เปรียบเทียบน้ำใช้การ - น้อยกว่า / + มากกว่า ปี 2559
	ปี 2563	% ความจุ	ปริมาณน้ำ	% ใช้การ	วันนี้	เมื่อวาน	วันนี้	เมื่อวาน		
ภูมิพล	5,537	41	1,737	18	2.38	0.47	6.50	6.50	7,925	-1,580
สิริกิติ์	5,461	57	2,611	39	4.82	2.24	14.08	9.53	4,049	-2,009
ภูมิพล+สิริกิติ์	10,998	48	4,348	27	7.20	2.71	20.58	16.03	11,974	-3,589
แควน้อยฯ	420	45	377	42	0.91	0.00	1.12	1.12	519	-439
ป่าสักชลสิทธิ์	684	71	681	71	0.00	0.00	2.60	2.60	276	-202
<b>รวมทั้งหมด</b>	<b>12,103</b>	<b>49</b>	<b>5,407</b>	<b>30</b>	<b>8.11</b>	<b>2.71</b>	<b>24.30</b>	<b>19.76</b>	<b>12,768</b>	<b>-4,230</b>

(หน่วย : ล้าน ลบ.ม.)

## 2.4 สถานการณ์น้ำลุ่มน้ำเจ้าพระยา

**แม่น้ำปิง** ปริมาณน้ำไหลผ่านที่สถานี P.17 อ.บรรพตพิสัย จ.นครสวรรค์ วัดได้ 26.00 ลบ.ม./วินาที (เมื่อวาน 26.00 ลบ.ม./วินาที) ต่ำกว่าตลิ่ง 5.85 เมตร **มีแนวโน้มทรงตัว**

**แม่น้ำน่าน** ปริมาณน้ำไหลผ่านที่สถานี N.67 อ.ชุมแสง จ.นครสวรรค์ วัดได้ 83.00 ลบ.ม./วินาที (เมื่อวาน 85.00 ลบ.ม./วินาที) ต่ำกว่าตลิ่ง 10.27 เมตร **มีแนวโน้มลดลง**

**แม่น้ำเจ้าพระยา** ปริมาณน้ำไหลผ่านที่สถานี C.2 อ.เมืองนครสวรรค์ วัดได้ 110.00 ลบ.ม./วินาที (เมื่อวาน 114.00 ลบ.ม./วินาที) ต่ำกว่าตลิ่ง 9.87 เมตร **มีแนวโน้มลดลง** และมีปริมาณน้ำไหลผ่านท้ายเขื่อนเจ้าพระยา (C.13) ในอัตรา 75.00 ลบ.ม./วินาที (เมื่อวาน 75.00 ลบ.ม./วินาที) ไหลผ่านสถานีวัดน้ำ C.29A อ.บางไทร มีปริมาณน้ำไหลผ่านเฉลี่ย 164.00 ลบ.ม./วินาที (เมื่อวาน 118.00 ลบ.ม./วินาที)

## 2.5 สภาพน้ำในอ่างเก็บน้ำขนาดกลาง (ข้อมูล วันที่ 22 ธ.ค. 63)

ข้อมูลวันที่ 22 ธันวาคม 2563																			
สรุปอ่างขนาดกลางที่มีปริมาณในช่วง <=30 % 31 - 50 % >50-80% >80 - 100 % และ >100 %																			
		31 - 50 %				>50-80%				>80 - 100 %				>100 %					
ภาค	จำนวน	สขป.	จำนวน	ภาค	จำนวน	สขป.	จำนวน	ภาค	จำนวน	สขป.	จำนวน	ภาค	จำนวน	สขป.	จำนวน	ภาค	จำนวน	สขป.	จำนวน
เหนือ	24	1	5	เหนือ	15	1	2	เหนือ	13	1	5	เหนือ	19	1	3	เหนือ	4	1	0
		2	14			2	10			2	4			2	10			2	1
		3	1			3	1			3	0			3	2			3	1
		4	4			4	2			4	4			4	4			4	2
ตะวันออก เฉียงเหนือ	12	5	6	ตะวันออก เฉียงเหนือ	43	5	22	ตะวันออก เฉียงเหนือ	47	5	10	ตะวันออก เฉียงเหนือ	95	5	14	ตะวันออก เฉียงเหนือ	21	5	1
		6	2			6	9			6	15			6	25			6	1
		7	2			7	11			7	13			7	18			7	3
		8	2			8	1			8	9			8	38			8	16
ตะวันออก	2	9	2	ตะวันออก	6	9	6	ตะวันออก	14	9	14	ตะวันออก	22	9	22	ตะวันออก	7	9	7
กลาง	3	10	3	กลาง	2	10	2	กลาง	6	10	5	กลาง	11	10	9	กลาง	0	10	0
		11	0			11	0			11	0			11	0				
		12	0			12	0			12	1			12	2			12	0
ตะวันตก	0	13	0	ตะวันตก	1	13	1	ตะวันตก	0	13	0	ตะวันตก	4	13	4	ตะวันตก	2	13	2
ใต้	3	14	3	ใต้	2	14	2	ใต้	9	14	4	ใต้	21	14	7	ใต้	4	14	1
		15	0			15	0			15	1			15	9			15	3
		16	0			16	0			16	3			16	5			16	0
		17	0			17	0			17	1			17	0			17	0
<b>รวม</b>	<b>44</b>	<b>รวม</b>	<b>44</b>	<b>รวม</b>	<b>69</b>	<b>รวม</b>	<b>69</b>	<b>รวม</b>	<b>89</b>	<b>รวม</b>	<b>89</b>	<b>รวม</b>	<b>172</b>	<b>รวม</b>	<b>172</b>	<b>รวม</b>	<b>38</b>	<b>รวม</b>	<b>38</b>

รวมทั้งหมด 412 แห่ง

## 2.6 สรุปผลการจัดสรรน้ำฤดูแล้งปี 2563/64 (1 พ.ย. 63 – 30 เม.ย. 64) ข้อมูล ณ 22 ธ.ค. 63

อ่างเก็บน้ำ	แผน (ล้าน ลบ.ม.)	ผลจัดสรรน้ำ (ล้าน ลบ.ม.)	คงเหลือ (ล้าน ลบ.ม.)
ทั่วประเทศ	16,674	3,914 (23%)	12,760 (77%)
เจ้าพระยา (4 เขื่อน)	4,000	1,010 (25%)	2,990 (75%)

### 3. วิเคราะห์สถานการณ์

#### 3.1 คาดการณ์ปริมาณฝนจากแบบจำลองบรรยากาศจากกรมอุตุนิยมวิทยา (3วันล่วงหน้า)

- วันที่ 22 ธ.ค. 63 (22 ธ.ค. 63 เวลา 07.00 น. – 23 ธ.ค.63 เวลา 07.00 น.) มีฝนตกปานกลาง (10.1 – 35.0 มม.) บริเวณพื้นที่ จ.สงขลา จ.ปัตตานี และจ.นราธิวาส

- วันที่ 23 ธ.ค. 63 (23 ธ.ค. 63 เวลา 07.00 น. – 24 ธ.ค. 63 เวลา 07.00 น.) มีฝนตกปานกลาง (10.1 – 35.0 มม.) บริเวณพื้นที่ภาคใต้ จ.ชุมพร จ.สุราษฎร์ธานี จ.นครศรีธรรมราช จ.พัทลุง จ.สตูล จ.สงขลา จ.ปัตตานี จ.ยะลา และจ.นราธิวาส มีฝนตกหนัก (35.1-90.0 มม.) บริเวณพื้นที่ จ.พัทลุง จ.สงขลา จ.ปัตตานี และจ.นราธิวาส

- วันที่ 24 ธ.ค.63 (24 ธ.ค..63 เวลา 07.00 น. – 25 ธ.ค. 63 เวลา 07.00 น.) มีฝนตกปานกลาง (10.1 – 35.0 มม.) บริเวณพื้นที่ภาคใต้ จ.ชุมพร จ.ระนอง จ.สุราษฎร์ธานี จ.พังงา จ.กระบี่ จ.นครศรีธรรมราช จ.ตรัง จ.พัทลุง จ.สตูล จ.สงขลา จ.ปัตตานี จ.ยะลา และจ.นราธิวาส มีฝนตกหนัก (35.1-90.0 มม.) บริเวณพื้นที่ จ.ชุมพร จ.สุราษฎร์ธานี จ.พังงา จ.กระบี่ จ.นครศรีธรรมราช จ.ตรัง จ.พัทลุง และจ.สงขลา

#### 3.2 คาดการณ์ปริมาณน้ำ (วันที่ 23 ธ.ค. 63)

คาดการณ์ปริมาณน้ำไหลผ่านลุ่มน้ำปิงที่สถานี P.17 อ.บรรพตพิสัย จ.นครสวรรค์ จะมีปริมาณน้ำไหลผ่าน 26.00 ลบ.ม./วินาที มีแนวโน้มทรงตัว ลุ่มน้ำน่านที่สถานี N.67 อ.ชุมแสง จ.นครสวรรค์ จะมีปริมาณน้ำไหลผ่าน 78.00 ลบ.ม./วินาที มีแนวโน้มลดลง โดยจะทำให้ในลุ่มน้ำเจ้าพระยาที่สถานี C.2 อ.เมืองนครสวรรค์ จ.นครสวรรค์ จะมีปริมาณน้ำไหลผ่าน 105.00 ลบ.ม./วินาที มีแนวโน้มลดลง

#### 4. รายงานสถานการณ์ค่าความเค็ม (ข้อมูล วันที่ 22 ธ.ค. 63 เวลา 07:00 น.)

แม่น้ำ	สถานีเฝ้าระวัง	เกณฑ์เฝ้าระวัง (กรัม/ลิตร)	ค่าความเค็ม (กรัม/ลิตร)
เจ้าพระยา	ประปาสำแล	0.25	0.18
ปราจีน-บางปะกง	บางกระเจ็ด	2.00	0.11
ท่าจีน	ปากคลองจินดา	0.75	0.41
แม่กลอง	ปากคลองดำเนินสะดวก	2.00	0.17



## 5. สถานการณ์อุทกภัย และการให้ความช่วยเหลือ

สถานการณ์อุทกภัยจำนวน 5 จังหวัด ได้แก่ จังหวัดนครศรีธรรมราช สุราษฎร์ธานี นราธิวาส ปัตตานี และยะลา อำเภอที่ได้รับผลกระทบ 26 อำเภอ กรมชลประทานให้ความช่วยเหลือพื้นที่ประสบอุทกภัย แบ่งเป็น เครื่องสูบน้ำ จำนวน 98 เครื่อง เครื่องผลักดันน้ำ จำนวน 130 เครื่อง Hydro Flow 10 เครื่อง และเครื่องจักรสนับสนุนอื่นๆ 20 หน่วย

 <b>การให้ความช่วยเหลืออุทกภัย (พื้นที่ภาคใต้) ปี 2563 กรมชลประทาน</b> 											
ที่	จังหวัด	สขป.	อำเภอที่ได้รับผลกระทบ	การช่วยเหลือ							
				เครื่องสูบน้ำ (เครื่อง)		เครื่องผลักดันน้ำ (เครื่อง)		Hydro Flow (เครื่อง)		เครื่องจักรสนับสนุนอื่นๆ (หน่วย)	
1	นครศรีธรรมราช	15	1	81	อ.ทุ่งใหญ่ (3) อ.ชะอวด (5) อ.เมือง (13) อ.ปากพนัง (56) อ.เชียรใหญ่ (4)	77	อ.เมือง (24) อ.ปากพนัง (42) อ.เชียรใหญ่ (11)	3	อ.เมือง (1) อ.ปากพนัง (2)	18	อ.ฉวาง สะพานเบสีย์ (1) อ.ปากพนัง รถแบคโฮ (16) อ.ลานสกา รถแบคโฮ (1)
2	สุราษฎร์ธานี	15	1	7	อ.ไชยา (4) อ.พุนพิน (3)	50	อ.ไชยา (6) อ.พุนพิน (40) อ.ท่าฉาง (4)	-	-	2	อ.พุนพิน รถชุดพร้อมทุน(1) อ.พุนพิน รถแบคโฮ (1)
3	นราธิวาส	17	13	9	อ.เมือง (6) อ.ตากใบ (1) อ.เจาะไอร้อง (2)	3	อ.เมือง (1) อ.เจาะไอร้อง (2)	7	อ.ตากใบ (4) อ.เจาะไอร้อง (2) อ.สุโหงปาตี (1)	-	-
4	ปัตตานี	17	5	1	อ.หนองจิก (1)	-	-	-	-	-	-
5	ยะลา	17	6	-	-	-	-	-	-	-	-
รวมการช่วยเหลือ			26	98		130		10		20	

ข้อมูล ณ วันที่ 22 ธันวาคม 2563 เวลา 07.00 น.