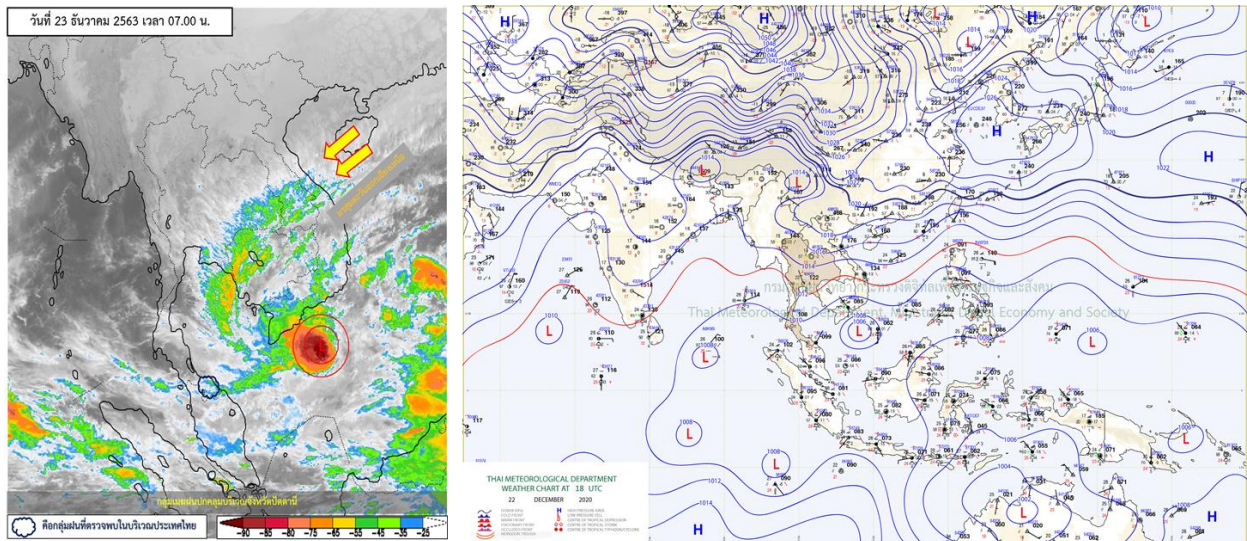




รายงานสรุปศูนย์ปฏิบัติการน้ำอัจฉริยะ  
เรื่อง สถานการณ์น้ำและการเฝ้าระวัง  
ประจำวันพุธที่ 23 ธันวาคม พ.ศ. 2563

## 1. สภาพอากาศและปริมาณฝน

### 1.1 สภาพอากาศ (กรมอุตุนิยมวิทยา)



บริเวณความกดอากาศสูงหรือมวลอากาศเย็นกำลังแรงจากประเทศจีนที่ปกคลุมประเทศไทยตอนบนเริ่มมีกำลังอ่อนลง ทำให้บริเวณดังกล่าวมีอุณหภูมิสูงขึ้นกับมีหมอกบางในตอนเช้า แต่ยังคงมีอากาศเย็นถึงหนาว ส่วนบริเวณยอดดอยและยอดภูมีอากาศหนาวถึงหนาวจัดกับมีน้ำค้างแข็งบางพื้นที่ ขอให้ประชาชนบริเวณประเทศไทยตอนบนดูแลสุขภาพเนื่องจากอากาศหนาวเย็นนี้ไว้ด้วยสำหรับมรสุมตะวันออกเฉียงเหนือที่พัดปกคลุมอ่าวไทยและภาคใต้มีกำลังปานกลาง อนึ่ง หย่อมความกดอากาศต่ำกำลังแรงบริเวณทะเลจีนใต้ตอนล่าง คาดว่าจะเคลื่อนผ่านเข้ามาในบริเวณอ่าวไทยแล้วเคลื่อนออกไปทะเลอันดามันในช่วงวันที่ 24-25 ธ.ค. 63 ทำให้ภาคใต้มีฝนเพิ่มขึ้นและมีฝนตกหนักถึงหนักมากบางแห่งบริเวณจังหวัดชุมพร สุราษฎร์ธานี นครศรีธรรมราช พัทลุง สงขลา ปัตตานี ยะลา นราธิวาส ระนอง และพังงา

### 1.2 สภาพฝน

**ปริมาณฝนสูงสุด 5 อันดับ** จากสำนักงานทรัพยากรน้ำแห่งชาติ เวลา 07.00 น. วันที่ 22 ธ.ค.63 ถึงเวลา 07.00 น. วันที่ 23 ธ.ค.63 ตามลำดับ ดังนี้

1. อ.สิงหนคร จ.สงขลา	วัดปริมาณฝนได้	21.0	มม.
2. อ.บางกอกใหญ่ จ.กรุงเทพมหานคร	วัดปริมาณฝนได้	15.0	มม.
3. อ.ทุ่งสง จ.นครศรีธรรมราช	วัดปริมาณฝนได้	14.2	มม.
4. อ.โคกโพธิ์ จ.ปัตตานี	วัดปริมาณฝนได้	7.6	มม.
5. อ.ยะหา จ.ยะลา	วัดปริมาณฝนได้	7.0	มม.

## 2. สถานการณ์น้ำท่าและสภาพน้ำในอ่างเก็บน้ำ

### 2.1 สถานการณ์น้ำท่าในลุ่มน้ำต่างๆ (ข้อมูล วันที่ 23 ธ.ค. 63 เวลา 06.00 น.)

แม่น้ำ	สถานี	ที่ตั้งสถานี	ตลิ่ง	ความจุ	ระดับน้ำ	ปริมาณน้ำ		ต่ำ(-) สูง(+) กว่าตลิ่ง	อยู่ใน เกณฑ์	แนวโน้ม	
						วันนี้	เมื่อวาน				
			ม.	ม. <sup>3</sup> / วิ.	ม.	ม. <sup>3</sup> / วิ.	ม. <sup>3</sup> / วิ.				
1. ปิง	P.1	สะพานนารัฐ อำเภอเมือง	จังหวัดเชียงใหม่	3.70	445	1.30	11.50	11.50	-2.40	น้อย	ทรงตัว
	P.7A	สะพานบ้านห้วยยาง อำเภอเมือง	จังหวัดกำแพงเพชร	5.34	3,000	0.24	65.99	65.99	-5.10	น้อย	ทรงตัว
	P.17	บ้านท่าจี้ อำเภอบรรพตพิสัย	จังหวัดนครสวรรค์	39.80	2,990	33.95	26.00	26.00	-5.85	น้อย	ทรงตัว
2. วัง	W.1C	สะพานเสวารี อำเภอเมือง	จังหวัดลำปาง	5.20	651	-0.20	1.10	0.76	-5.40	น้อย	ทรงตัว
3. ยม	Y.1C	สะพานบ้านน้ำโค้ง อำเภอเมือง	จังหวัดแพร่	8.20	993	-0.08	1.34	0.00	-8.28	น้อย	เพิ่มขึ้น
4. น่าน	N.1	หน้าสำนักงานป่าไม้ อำเภอเมือง	จังหวัดน่าน	7.00	1,217	-0.12	12.10	12.10	-7.12	น้อย	ทรงตัว
	N.5A	สะพานเอกาทศรถ อำเภอเมือง	จังหวัดพิษณุโลก	10.37	1,365	0.98	87.96	89.81	-9.39	น้อย	ลดลง
	N.67	สะพานบ้านเกษไชย อำเภอชุมแสง	จังหวัดนครสวรรค์	28.30	1,579	18.05	84.00	83.00	-10.25	น้อย	เพิ่มขึ้น
5. เจ้าพระยา	C.2	ค่ายจิรประวัติ อำเภอเมือง	จังหวัดนครสวรรค์	26.20	3,590	16.31	108.00	110.00	-9.89	น้อย	ลดลง
	C.13	ท้ายเขื่อนเจ้าพระยา อำเภอสรรพยา	จังหวัดชัยนาท	16.34	2,840	5.38	60.00	75.00	-10.96	น้อย	ลดลง
6. ป่าสัก	S.28	ท้ายเขื่อนป่าสักชลสิทธิ์ อำเภอพัฒนานิคม	จังหวัดลพบุรี	31.46	1,175	17.81	29.00	29.00	-13.65	น้อย	ทรงตัว
7. มูล	M.7	สะพานเสรีประชาธิปไตย อำเภอเมือง	จังหวัดอุบลราชธานี	7.00	2,300	3.00	420.00	416.00	-4.00	ปกติ	เพิ่มขึ้น
8. สี	E.20A	บ้านบ้านฟ้าหยาด อำเภอมหาชนะชัย	จังหวัดยโสธร	10.00	1,220	4.19	4.04	4.05	-5.81	น้อย	ลดลง
	B.9	บ้านสระเห็ด อำเภอท่ายาง	จังหวัดเพชรบุรี	6.60	355	2.14	9.30	9.30	-4.46	น้อย	ทรงตัว
	B.6A	สะพานท่าเกวียน อำเภอแก่งกระจาน	จังหวัดเพชรบุรี	6.00	260	0.61	1.05	1.00	-5.39	น้อย	เพิ่มขึ้น
เพชรบุรี	B.15	สะพานเทศบาล อำเภอเมือง	จังหวัดเพชรบุรี	5.40	150	0.39	0.00	0.00	-5.01	น้อย	ทรงตัว
10. ทะเลสาบสงขลา	X.44	คลองจตุศณา อำเภอหาดใหญ่	จังหวัดสงขลา	7.40	534	2.10	87.00	102.00	-5.30	ปกติ	ลดลง
	X.170	บ้านคลองลำ อำเภอศรีนครินทร์	จังหวัดพัทลุง	25.20	290	20.97	9.25	9.50	-4.23	น้อย	ลดลง
11. ภาคใต้ฝั่งตะวันออก	X.180	สะพานเทศบาล อำเภอเมือง	จังหวัดชุมพร	3.80	193	0.53	30.90	28.20	-3.27	ปกติ	เพิ่มขึ้น
	X.119A	สะพานสันต อำเภอสุโหงโกลก	จังหวัดนครศรีธรรมราช	8.20	203	9.57	333.80	392.00	1.37	ท่วม	ลดลง
	X.53A	คลองชุมพร อำเภอเมือง	จังหวัดชุมพร	9.30	143	2.38	1.90	2.00	-6.92	น้อย	ลดลง
	X.212	คลองหลังสวน อำเภอหลังสวน	จังหวัดชุมพร	6.00	1,460	0.37	103.30	98.80	-5.63	น้อย	เพิ่มขึ้น
12. ภาคใต้ฝั่งตะวันตก	X.234	บ้านป่าหมาก อำเภอเมือง	จังหวัดตรัง	6.40	426	2.79	135.40	145.00	-3.61	ปกติ	ลดลง

#### ○ น้ำใช้การทั้งประเทศ (อ่างเก็บน้ำขนาดใหญ่) ณ วันที่ 23 ธันวาคม 2563

- ปี 2559 มีน้ำ 26,239 ล้าน ลบ.ม. คิดเป็น 56%
- ปี 2562 มีน้ำ 21,324 ล้าน ลบ.ม. คิดเป็น 45%
- ปี 2563 มีน้ำ 20,030 ล้าน ลบ.ม. คิดเป็น 42%
- ปี 2563 **น้อยกว่า** ปี 2559 จำนวน 6,209 ล้าน ลบ.ม.
- ปี 2563 **น้อยกว่า** ปี 2562 จำนวน 1,294 ล้าน ลบ.ม.

#### ○ น้ำใช้การในลุ่มเจ้าพระยา ณ วันที่ 23 ธันวาคม 2563

- ปี 2559 มีน้ำ 9,606 ล้าน ลบ.ม. คิดเป็น 53%
- ปี 2562 มีน้ำ 4,568 ล้าน ลบ.ม. คิดเป็น 25%
- ปี 2563 มีน้ำ 5,378 ล้าน ลบ.ม. คิดเป็น 30%
- ปี 2563 **น้อยกว่า** ปี 2559 จำนวน 4,228 ล้าน ลบ.ม.
- ปี 2563 **มากกว่า** ปี 2562 จำนวน 810 ล้าน ลบ.ม.

## 2.2 สภาพน้ำใช้การในอ่างเก็บน้ำขนาดใหญ่ (ข้อมูล วันที่ 23 ธ.ค. 63)

ภาค อ่างเก็บน้ำเขื่อน	ความจุ ที่ รณส. (ล้าน ม. <sup>3</sup> )	ความจุ ที่ รณก. (ล้าน ม. <sup>3</sup> )	ความจุน้ำ ใช้การ (ล้าน ม. <sup>3</sup> )	ณ วันที่								ไหลลง วันนี้ (ล้าน ม. <sup>3</sup> )	ระบาย วันนี้ (ล้าน ม. <sup>3</sup> )
				ปี2562		ปี2563							
				ปริมาตร (ล้าน ม. <sup>3</sup> )	% รณก.	ปริมาตร (ล้าน ม. <sup>3</sup> )	% รณก.	ปริมาตรใช้การ (ล้าน ม. <sup>3</sup> )	% รณก.	% ใช้การ			
<b>เหนือ</b>													
ภูมิพล*	13,462	13,462	9,662	5,656	42	5,529	41	1,729	13	18	0.00	6.50	
สิริกิติ์*	10,508	9,510	6,660	4,912	52	5,445	57	2,595	27	39	1.97	17.14	
แม่จัดสมบูรณ์ชล	323	265	253	154	58	142	54	130	49	52	0.00	0.09	
แม่กวางอุดมธารา	295	263	249	74	28	115	44	101	38	41	0.12	0.04	
ก้อลม	106	106	103	58	55	68	64	65	61	63	0.00	0.12	
ก้อคองหมา	209	170	164	109	64	80	47	74	43	45	0.00	0.00	
แควน้อยบำรุงแดน	1,080	939	896	449	48	418	45	375	40	42	0.34	2.78	
แม่มอก	110	110	94	34	31	43	39	27	25	29	0.02	0.02	
<b>รวมภาคเหนือ</b>	<b>26,093</b>	<b>24,825</b>	<b>17,987</b>	<b>11,446</b>	<b>46</b>	<b>11,841</b>	<b>48</b>	<b>5,097</b>	<b>21</b>	<b>28</b>	<b>2.46</b>	<b>26.70</b>	
<b>ตะวันออกเฉียงเหนือ</b>													
ห้วยหลวง	136	136	129	61	45	60	44	53	39	41	0.00	0.11	
น้ำอูน	780	520	475	282	54	236	45	191	37	40	0.47	0.97	
น้ำพุง*	200	165	157	89	54	88	53	80	48	51	0.07	0.00	
จุฬารัตน์*	181	164	127	45	27	153	93	116	71	91	0.00	1.04	
อุบลรัตน์*	4,640	2,431	1,850	504	21	1,557	64	976	40	53	0.00	0.30	
ลำปาว	2,450	1,980	1,880	1,465	74	960	48	860	43	46	1.34	0.62	
ลำตะคอง	445	314	292	157	50	352	112	329	105	113	0.58	0.69	
ลำพระเพลิง	242	155	154	23	15	154	99	153	99	99	0.08	0.00	
มูลบน	350	141	134	50	35	142	100	135	95	100	0.00	0.02	
ลำแซะ	325	275	268	88	32	243	89	236	86	88	0.19	0.03	
ลำน้ำจระเข้ม	197	121	118	23	19	100	82	96	79	82	0.08	0.00	
สิรินธร*	1,966	1,966	1,135	1,744	89	1,673	85	841	43	74	0.00	1.53	
<b>รวมภาคตอน.</b>	<b>11,911</b>	<b>8,368</b>	<b>6,676</b>	<b>4,530</b>	<b>54</b>	<b>5,717</b>	<b>68</b>	<b>4,066</b>	<b>49</b>	<b>61</b>	<b>2.80</b>	<b>5.31</b>	
<b>กลาง</b>													
ป่าสักชลสิทธิ์	960	960	957	247	26	682	71	679	71	71	0.00	2.60	
ทับเสลา	190	160	143	37	23	113	70	96	60	67	0.00	2.17	
กระเสียว	390	299	259	61	21	200	67	160	54	62	0.00	0.02	
<b>รวมภาคกลาง</b>	<b>1,540</b>	<b>1,419</b>	<b>1,135</b>	<b>345</b>	<b>24</b>	<b>994</b>	<b>70</b>	<b>934</b>	<b>66</b>	<b>69</b>	<b>0.00</b>	<b>4.79</b>	
<b>ตะวันตก</b>													
ศรีนครินทร์*	18,770	17,745	7,480	15,087	85	13,258	75	2,993	17	40	7.16	7.01	
วชิราลงกรณ*	11,000	8,860	5,848	7,088	80	4,736	53	1,724	19	29	0.00	7.11	
<b>รวมภาคตะวันตก</b>	<b>29,770</b>	<b>26,605</b>	<b>13,328</b>	<b>22,175</b>	<b>83</b>	<b>17,994</b>	<b>68</b>	<b>4,717</b>	<b>18</b>	<b>35</b>	<b>7.16</b>	<b>14.12</b>	
<b>ตะวันออก</b>													
ขุนด่านปราการชล	225	224	219	167	75	207	93	203	91	92	0.02	1.24	
คลองสิียด	450	420	390	112	27	166	40	136	32	35	0.00	0.38	
บางพระ	127	117	105	56	48	78	67	66	56	63	0.00	0.27	
หนองปลาไหล	206	164	150	64	39	163	99	149	91	99	0.35	0.00	
ประแสร์	322	295	275	129	44	230	78	210	71	76	0.00	0.07	
นฤปดินทรจินดา	338	295	276	228	77	229	77	209	71	76	0.05	0.73	
<b>รวมภาคตะวันออก</b>	<b>1,668</b>	<b>1,515</b>	<b>760</b>	<b>756</b>	<b>50</b>	<b>1,073</b>	<b>71</b>	<b>973</b>	<b>64</b>	<b>69</b>	<b>0.41</b>	<b>2.69</b>	
<b>ใต้</b>													
แก่งกระจาน	900	710	645	455	64	527	74	462	65	72	0.18	1.29	
ปราณบุรี	490	391	373	270	69	357	91	339	87	91	0.00	0.19	
รัชชประภา*	6,144	5,639	4,287	3,765	67	3,755	67	2,404	43	56	0.94	2.03	
บางลาง*	1,590	1,454	1,178	1,049	72	1,314	90	1,037	71	88	17.20	2.23	
<b>รวมภาคใต้</b>	<b>9,124</b>	<b>8,194</b>	<b>6,447</b>	<b>5,539</b>	<b>68</b>	<b>5,953</b>	<b>73</b>	<b>4,242</b>	<b>52</b>	<b>65</b>	<b>18.32</b>	<b>5.74</b>	
<b>รวมทั้งประเทศ</b>	<b>80,106</b>	<b>70,926</b>	<b>46,333</b>	<b>44,792</b>	<b>63</b>	<b>43,572</b>	<b>61</b>	<b>20,030</b>	<b>28</b>	<b>42</b>	<b>31.14</b>	<b>59.34</b>	

ต่ำกว่า 30 %  
รวม 3 แห่ง

ตั้งแต่ 31 - 50%  
รวม 9 แห่ง

ตั้งแต่ 51-80%  
รวม 13 แห่ง

มากกว่า 80%  
รวม 10 แห่ง

## 2.3 สภาพน้ำในอ่างเก็บน้ำ 4 เขื่อนหลักกลุ่มเจ้าพระยา (ข้อมูล วันที่ 23 ธ.ค. 63)

สภาพน้ำในอ่างเก็บน้ำ ภูมิพล สิริกิติ์ แควน้อยฯ และป่าสักฯ วันที่ 23 ธันวาคม 2563

อ่างเก็บน้ำ	ปริมาณน้ำในอ่างฯ		ปริมาณน้ำใช้การได้		ปริมาณน้ำไหลลงอ่างฯ		ปริมาณน้ำระบาย		รับน้ำได้อีก ปี 2563	เปรียบเทียบน้ำใช้การ - น้อยกว่า / + มากกว่า ปี 2559
	ปี 2563	% ความจุ	ปริมาณน้ำ	% ใช้การ	วันนี้	เมื่อวาน	วันนี้	เมื่อวาน		
ภูมิพล	5,529	41	1,729	18	0.00	2.38	6.50	6.50	7,933	-1,582
สิริกิติ์	5,445	57	2,595	39	1.97	4.82	17.14	14.08	4,065	-2,008
ภูมิพล+สิริกิติ์	10,975	48	4,325	26	1.97	7.20	23.64	20.58	11,997	-3,590
แควน้อยฯ	418	45	375	42	0.34	0.91	2.78	1.12	521	-438
ป่าสักชลสิทธิ์	682	71	679	71	0.00	0.00	2.60	2.60	279	-200
<b>รวมทั้งหมด</b>	<b>12,074</b>	<b>49</b>	<b>5,378</b>	<b>30</b>	<b>2.31</b>	<b>8.11</b>	<b>29.01</b>	<b>24.30</b>	<b>12,797</b>	<b>-4,228</b>

(หน่วย : ล้าน ลบ.ม.)

## 2.4 สถานการณ์น้ำลุ่มน้ำเจ้าพระยา

**แม่น้ำปิง** ปริมาณน้ำไหลผ่านที่สถานี P.17 อ.บรรพตพิสัย จ.นครสวรรค์ วัดได้ 26.00 ลบ.ม./วินาที (เมื่อวาน 26.00 ลบ.ม./วินาที) ต่ำกว่าตลิ่ง 5.85 เมตร มี**แนวโน้มลดลง**

**แม่น้ำน่าน** ปริมาณน้ำไหลผ่านที่สถานี N.67 อ.ชุมแสง จ.นครสวรรค์ วัดได้ 84.00 ลบ.ม./วินาที (เมื่อวาน 83.00 ลบ.ม./วินาที) ต่ำกว่าตลิ่ง 10.25 เมตร มี**แนวโน้มลดลง**

**แม่น้ำเจ้าพระยา** ปริมาณน้ำไหลผ่านที่สถานี C.2 อ.เมืองนครสวรรค์ วัดได้ 108.00 ลบ.ม./วินาที (เมื่อวาน 110.00 ลบ.ม./วินาที) ต่ำกว่าตลิ่ง 9.89 เมตร มี**แนวโน้มลดลง** และมีปริมาณน้ำไหลผ่านท้ายเขื่อนเจ้าพระยา (C.13) ในอัตรา 60.00 ลบ.ม./วินาที (เมื่อวาน 75.00 ลบ.ม./วินาที) ไหลผ่านสถานีวัดน้ำ C.29A อ.บางไทร มีปริมาณน้ำไหลผ่านเฉลี่ย 246.00 ลบ.ม./วินาที (เมื่อวาน 164.00 ลบ.ม./วินาที)

## 2.5 สภาพน้ำในอ่างเก็บน้ำขนาดกลาง (ข้อมูล วันที่ 23 ธ.ค. 63)

ข้อมูลวันที่ 23 ธันวาคม 2563																			
สรุปอ่างขนาดกลางที่มีปริมาณในช่วง <=30 % 31 - 50 % >50-80% >80 - 100 % และ >100 %																			
		31 - 50 %				>50-80%				>80 - 100 %				>100 %					
ภาค	จำนวน	สขป.	จำนวน	ภาค	จำนวน	สขป.	จำนวน	ภาค	จำนวน	สขป.	จำนวน	ภาค	จำนวน	สขป.	จำนวน				
เหนือ	24	1	5	เหนือ	15	1	2	เหนือ	13	1	5	เหนือ	19	1	3	เหนือ	4	1	0
		2	14			2	10			2	4			2	10			2	1
		3	1			3	1			3	0			3	2			3	1
		4	4			4	2			4	4			4	4			4	2
ตะวันออก เฉียงเหนือ	12	5	6	ตะวันออก เฉียงเหนือ	43	5	22	ตะวันออก เฉียงเหนือ	47	5	10	ตะวันออก เฉียงเหนือ	96	5	14	ตะวันออก เฉียงเหนือ	20	5	1
		6	2			6	9			6	15			6	24			6	2
		7	2			7	11			7	13			7	19			7	2
		8	2			8	1			8	9			8	39			8	15
ตะวันออก	2	9	2	ตะวันออก	6	9	6	ตะวันออก	14	9	14	ตะวันออก	24	9	24	ตะวันออก	5	9	5
กลาง	3	10	3	กลาง	2	10	2	กลาง	6	10	5	กลาง	11	10	9	กลาง	0	10	0
		11	0			11	0			11	0			11	0			11	0
		12	0			12	0			12	1			12	2			12	0
ตะวันตก	0	13	0	ตะวันตก	1	13	1	ตะวันตก	0	13	0	ตะวันตก	4	13	4	ตะวันตก	2	13	2
ใต้	3	14	3	ใต้	2	14	2	ใต้	8	14	4	ใต้	22	14	7	ใต้	4	14	1
		15	0			15	0			15	1			15	9			15	3
		16	0			16	0			16	2			16	6			16	0
		17	0			17	0			17	1			17	0			17	0
		รวม	44			รวม	44			รวม	69			รวม	69			รวม	88

รวมทั้งหมด 412 แห่ง

## 2.6 สรุปผลการจัดสรรน้ำฤดูแล้งปี 2563/64 (1 พ.ย. 63 – 30 เม.ย. 64) ข้อมูล ณ 23 ธ.ค. 63

อ่างเก็บน้ำ	แผน (ล้าน ลบ.ม.)	ผลจัดสรรน้ำ (ล้าน ลบ.ม.)	คงเหลือ (ล้าน ลบ.ม.)
ทั้งประเทศ	16,674	3,989 (24%)	12,685 (76%)
เจ้าพระยา (4 เขื่อน)	4,000	1,041 (26%)	2,959 (74%)

### 3. วิเคราะห์สถานการณ์

#### 3.1 คาดการณ์ปริมาณฝนจากแบบจำลองบรรยากาศจากกรมอุตุนิยมวิทยา (3วันล่วงหน้า)

- วันที่ 23 ธ.ค. 63 (23 ธ.ค. 63 เวลา 07.00 น. – 24 ธ.ค.63 เวลา 07.00 น.) มีฝนตกปานกลาง (10.1 – 35.0มม.) บริเวณพื้นที่ จ.สุราษฎร์ธานี จ.นครศรีธรรมราช จ.ตรัง จ.พัทลุง จ.สตูล จ.สงขลา จ.ปัตตานี จ.ยะลา และจ.นราธิวาส มีฝนตกหนัก (35.1-90.0 มม.) บริเวณพื้นที่ จ.พัทลุง จ.สงขลา จ.ปัตตานี จ.ยะลา และจ.นราธิวาส

- วันที่ 24 ธ.ค. 63 (24 ธ.ค. 63 เวลา 07.00 น. – 25 ธ.ค. 63 เวลา 07.00 น.) มีฝนตกปานกลาง (10.1 – 35.0มม.) บริเวณพื้นที่ภาคใต้ จ.ชุมพร จ.สุราษฎร์ธานี จ.กระบี่ จ.นครศรีธรรมราช จ.ตรัง จ.พัทลุง จ.สตูล จ.สงขลา จ.ปัตตานี จ.ยะลา และจ.นราธิวาส มีฝนตกหนัก (35.1-90.0 มม.) บริเวณพื้นที่ จ.ชุมพร จ.สุราษฎร์ธานี จ.นครศรีธรรมราช จ.ตรัง จ.พัทลุง จ.สงขลา จ.ปัตตานี จ.ยะลา และจ.นราธิวาส

มีฝนตก (มากกว่า 90 มม.) บริเวณพื้นที่ จ.สุราษฎร์ธานี จ.นครศรีธรรมราช จ.พัทลุง จ.สงขลา และจ.ปัตตานี

- วันที่ 25 ธ.ค.63 (25 ธ.ค..63 เวลา 07.00 น. – 26 ธ.ค. 63 เวลา 07.00 น.) มีฝนตกปานกลาง (10.1 – 35.0มม.) บริเวณพื้นที่ภาคใต้ จ.ชุมพร จ.ระนอง จ.สุราษฎร์ธานี จ.พังงา จ.ภูเก็ต จ.กระบี่ จ.นครศรีธรรมราช จ.ตรัง จ.พัทลุง จ.สตูล จ.สงขลา จ.ปัตตานี จ.ยะลา และจ.นราธิวาส มีฝนตกหนัก (35.1-90.0 มม.) บริเวณพื้นที่ จ.ชุมพร จ.สุราษฎร์ธานี จ.นครศรีธรรมราช จ.พัทลุง และจ.สงขลา

#### 3.2 คาดการณ์ปริมาณน้ำ (วันที่ 24 ธ.ค. 63)

คาดการณ์ปริมาณน้ำไหลผ่านลุ่มน้ำปิงที่สถานี P.17 อ.บรรพตพิสัย จ.นครสวรรค์ จะมีปริมาณน้ำไหลผ่าน 26.00 ลบ.ม./วินาที มีแนวโน้มลดลง ลุ่มน้ำ่านที่สถานี N.67 อ.ชุมแสง จ.นครสวรรค์ จะมีปริมาณน้ำไหลผ่าน 80.00 ลบ.ม./วินาที มีแนวโน้มลดลง โดยจะทำให้ในลุ่มน้ำเจ้าพระยาที่สถานี C.2 อ.เมืองนครสวรรค์ จ.นครสวรรค์ จะมีปริมาณน้ำไหลผ่าน 00.00 ลบ.ม./วินาที มีแนวโน้มลดลง

#### 4. รายงานสถานการณ์ค่าความเค็ม (ข้อมูล วันที่ 23 ธ.ค. 63 เวลา 07:00 น.)

แม่น้ำ	สถานีเฝ้าระวัง	เกณฑ์เฝ้าระวัง (กรัม/ลิตร)	ค่าความเค็ม (กรัม/ลิตร)
เจ้าพระยา	ประปาสำแล	0.25	0.18
ปราจีน-บางปะกง	บางกระเจ็ด	2.00	0.10
ท่าจีน	ปากคลองจินดา	0.75	0.41
แม่กลอง	ปากคลองดำเนินสะดวก	2.00	0.17

#### 5. สถานการณ์อุทกภัย และการให้ความช่วยเหลือ

สถานการณ์อุทกภัยจำนวน 5 จังหวัด ได้แก่ จังหวัดนครศรีธรรมราช สุราษฎร์ธานี นราธิวาส ปัตตานี และยะลา อำเภอที่ได้รับผลกระทบ 24 อำเภอ กรมชลประทานให้ความช่วยเหลือพื้นที่ประสบอุทกภัย แบ่งเป็น เครื่องสูบน้ำ จำนวน 98 เครื่อง เครื่องผลักดันน้ำ จำนวน 130 เครื่อง Hydro Flow 10 เครื่อง และเครื่องจักรสนับสนุนอื่นๆ 20 หน่วย

การให้ความช่วยเหลืออุทกภัย (พื้นที่ภาคใต้) ปี 2563 กรมชลประทาน											
ที่	จังหวัด	สชป.	อำเภอที่ได้รับผลกระทบ	การช่วยเหลือ							
				เครื่องสูบน้ำ (เครื่อง)		เครื่องผลักดันน้ำ (เครื่อง)		Hydro Flow (เครื่อง)		เครื่องจักรสนับสนุนอื่นๆ (หน่วย)	
1	นครศรีธรรมราช	15	-	81	อ.ทุ่งใหญ่ (3) อ.ชะอวด (5) อ.เมือง (13) อ.ปากพะนึ่ง (56) อ.เชียรใหญ่ (4)	77	อ.เมือง (24) อ.ปากพะนึ่ง (42) อ.เชียรใหญ่ (11)	3	อ.เมือง (1) อ.ปากพะนึ่ง (2)	18	อ.ฉวาง สะพานเบลิย์ (1) อ.ปากพะนึ่ง รถแบคโฮ (16) อ.ลานสกา รถแบคโฮ (1)
2	สุราษฎร์ธานี	15	-	7	อ.ไชยา (4) อ.พุนพิน (3)	50	อ.ไชยา (6) อ.พุนพิน (40) อ.ท่าฉาง (4)	-	-	2	อ.พุนพิน รถขุดพร้อมทุน(1) อ.พุนพิน รถแบคโฮ (1)
3	นราธิวาส	17	13	9	อ.เมือง (6) อ.ตากใบ (1) อ.เจาะไอร้อง (2)	3	อ.เมือง (1) อ.เจาะไอร้อง (2)	7	อ.ตากใบ (4) อ.เจาะไอร้อง (2) อ.สุไหงปาตี (1)	-	-
4	ปัตตานี	17	5	1	อ.หนองจิก (1)	-	-	-	-	-	-
5	ยะลา	17	6	-	-	-	-	-	-	-	-
รวมการช่วยเหลือ			24	98	130	10	20				

\*\*ลำดับที่ 1, 2 สถานการณ์เข้าสู่ภาวะปกติแล้วแตังกังคังเครื่องสูบน้ำ และเครื่องผลักดันน้ำในพื้นที่ เพื่อพร้อมนำมารับสถานการณ์ฝน ในวันที่ 23-25 ธ.ค. 63 นี้

ข้อมูล ณ วันที่ 23 ธันวาคม 2563 เวลา 07.00 น.