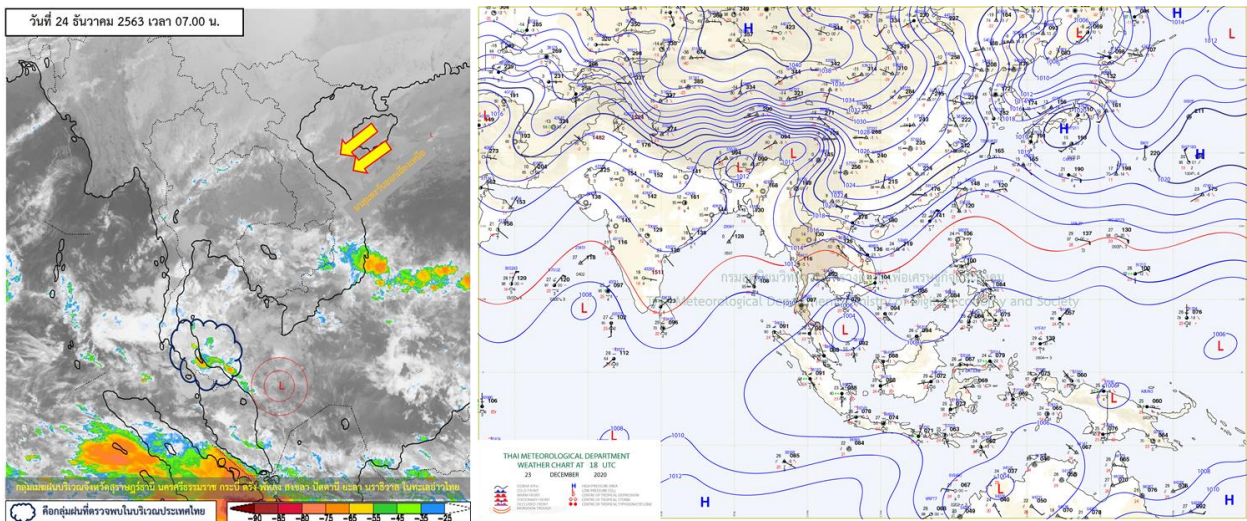




รายงานสรุปศูนย์ปฏิบัติการน้ำอัจฉริยะ
เรื่อง สถานการณ์น้ำและการเฝ้าระวัง
ประจำวันพฤหัสบดีที่ 24 ธันวาคม พ.ศ. 2563

1. สภาพอากาศและปริมาณฝน

1.1 สภาพอากาศ (กรมอุตุนิยมวิทยา)



หย่อมความกดอากาศต่ำกำลังแรงบริเวณทะเลจีนใต้ตอนล่าง คาดว่าจะเคลื่อนเข้าปกคลุมบริเวณอ่าวไทยและภาคใต้ ในวันที่ (24 ธ.ค. 63) ประกอบกับมรสุมตะวันออกเฉียงเหนือที่พัดปกคลุมอ่าวไทยและภาคใต้มีกำลังแรงขึ้น ทำให้ภาคใต้มีฝนเพิ่มขึ้นและมีฝนตกหนักบางแห่ง ขอให้ประชาชนที่อาศัยอยู่ในพื้นที่เสี่ยงภัยในบริเวณดังกล่าว โดยเฉพะบริเวณที่ลาดเชิงเขาและพื้นที่ลุ่มต่าง ๆ ระวังอันตรายจากฝนตกหนัก ซึ่งอาจทำให้เกิดน้ำท่วมฉับพลันและน้ำป่าไหลหลากได้

1.2 สภาพฝน

ปริมาณฝนสูงสุด 5 อันดับ จากสำนักงานทรัพยากรน้ำแห่งชาติ เวลา 07.00 น. วันที่ 23 ธ.ค.63 ถึงเวลา 07.00 น. วันที่ 24 ธ.ค.63 ตามลำดับ ดังนี้

1. อ.เมืองนราธิวาส จ.นราธิวาส	วัดปริมาณฝนได้	56.6	มม.
2. อ.กรงปินัง จ.ยะลา	วัดปริมาณฝนได้	44.6	มม.
3. อ.บันนังสตา จ.ยะลา	วัดปริมาณฝนได้	42.2	มม.
4. อ.จะนะ จ.นราธิวาส	วัดปริมาณฝนได้	33.2	มม.
5. อ.เมืองยะลา จ.ยะลา	วัดปริมาณฝนได้	28.5	มม.

2. สถานการณ์น้ำท่าและสภาพน้ำในอ่างเก็บน้ำ

2.1 สถานการณ์น้ำท่าในลุ่มน้ำต่างๆ (ข้อมูล วันที่ 24 ธ.ค. 63 เวลา 06.00 น.)

แม่น้ำ	สถานี	ที่ตั้งสถานี	ตลิ่ง	ความจุ	ระดับน้ำ	ปริมาณน้ำ		ต่ำ(-) สูง(+) กว่าตลิ่ง	อยู่ใน เกณฑ์	แนวโน้ม	
						วันนี้	เมื่อวาน				
			ม.	ม. ³ / วิ.	ม.	ม. ³ / วิ.	ม. ³ / วิ.				
1. ปิง	P.1	สะพานนารัฐ อำเภอเมือง	จังหวัดเชียงใหม่	3.70	445	1.30	11.50	11.50	-2.40	น้อย	ทรงตัว
	P.7A	สะพานบ้านห้วยยาง อำเภอเมือง	จังหวัดกำแพงเพชร	5.34	3,000	0.20	59.08	65.99	-5.14	น้อย	ลดลง
	P.17	บ้านท่าจั่ว อำเภอบรรพตพิสัย	จังหวัดนครสวรรค์	39.80	2,990	33.94	26.00	26.00	-5.86	น้อย	ทรงตัว
2. วัง	W.1C	สะพานเสตุวารี อำเภอเมือง	จังหวัดลำปาง	5.20	651	-0.10	1.40	1.10	-5.30	น้อย	ทรงตัว
3. ยม	Y.1C	สะพานบ้านน้ำโค้ง อำเภอเมือง	จังหวัดแพร่	8.20	993	-0.09	1.17	1.34	-8.29	น้อย	ลดลง
4. น่าน	N.1	หน้าสำนักงานป่าไม้ อำเภอเมือง	จังหวัดน่าน	7.00	1,217	-0.14	11.20	12.10	-7.14	น้อย	ลดลง
	N.5A	สะพานเอกาทรถ อำเภอเมือง	จังหวัดพิษณุโลก	10.37	1,365	1.77	162.70	87.96	-8.60	น้อย	เพิ่มขึ้น
	N.67	สะพานบ้านเกษไชโย อำเภอชุมแสง	จังหวัดนครสวรรค์	28.30	1,579	18.04	83.00	84.00	-10.26	น้อย	ลดลง
5. เจ้าพระยา	C.2	ค่ายจิรประวัติ อำเภอเมือง	จังหวัดนครสวรรค์	26.20	3,590	16.29	107.00	108.00	-9.91	น้อย	ลดลง
	C.13	ท้ายเขื่อนเจ้าพระยา อำเภอสรรพยา	จังหวัดชัยนาท	16.34	2,840	5.25	50.00	60.00	-11.09	น้อย	ลดลง
6. ป่าสัก	S.28	ท้ายเขื่อนป่าสักชลสิทธิ์ อำเภอพัฒนานิคม	จังหวัดลพบุรี	31.46	1,175	17.81	29.00	29.00	-13.65	น้อย	ทรงตัว
7. มูล	M.7	สะพานเสรีประชาธิปไตย อำเภอเมือง	จังหวัดอุบลราชธานี	7.00	2,300	3.04	436.00	420.00	-3.96	ปกติ	เพิ่มขึ้น
8. สี	E.20A	บ้านบ้านฟ้าหยาด อำเภอมหาชนะชัย	จังหวัดยโสธร	10.00	1,220	4.18	0.87	4.04	-5.82	น้อย	ลดลง
9. เพชรบุรี	B.9	บ้านสาระเห็ด อำเภอท่ายาง	จังหวัดเพชรบุรี	6.60	355	2.19	10.30	9.30	-4.41	น้อย	เพิ่มขึ้น
	B.6A	สะพานท่าเกวียน อำเภอแก่งกระจาน	จังหวัดเพชรบุรี	6.00	260	0.60	1.00	1.05	-5.40	น้อย	ลดลง
	B.15	สะพานเทศบาล อำเภอเมือง	จังหวัดเพชรบุรี	5.40	150	0.36	0.00	0.00	-5.04	น้อย	ทรงตัว
10. ทะเลสาบสงขลา	X.44	คลองจูดะเมา อำเภอหาดใหญ่	จังหวัดสงขลา	7.40	534	1.57	62.65	87.00	-5.83	น้อย	ลดลง
	X.170	บ้านคลองลำ อำเภอศรีนครินทร์	จังหวัดพัทลุง	25.20	290	20.85	6.25	9.25	-4.35	น้อย	ลดลง
11. ภาคใต้ฝั่งตะวันออก	X.180	สะพานเทศบาล อำเภอเมือง	จังหวัดชุมพร	3.80	193	0.65	34.50	30.90	-3.15	ปกติ	เพิ่มขึ้น
	X.119A	สะพานสันต อำเภอสุโขทัย-ลก	จังหวัดระยอง	8.20	203	8.89	258.00	333.80	0.69	ท่วม	ลดลง
	X.53A	คลองชุมพร อำเภอเมือง	จังหวัดชุมพร	9.30	143	2.37	1.85	1.90	-6.93	น้อย	ลดลง
	X.212	คลองหลังสวน อำเภอหลังสวน	จังหวัดชุมพร	6.00	1,460	0.51	117.00	103.30	-5.49	น้อย	เพิ่มขึ้น
12. ภาคใต้ฝั่งตะวันตก	X.234	บ้านป่าหมาก อำเภอเมือง	จังหวัดตรัง	6.40	426	2.45	115.00	135.40	-3.95	ปกติ	ลดลง

○ น้ำใช้การทั่วประเทศ (อ่างเก็บน้ำขนาดใหญ่) ณ วันที่ 24 ธันวาคม 2563

- ปี 2559 มีน้ำ 26,185 ล้าน ลบ.ม. คิดเป็น 56%
- ปี 2562 มีน้ำ 21,262 ล้าน ลบ.ม. คิดเป็น 45%
- ปี 2563 มีน้ำ 19,973 ล้าน ลบ.ม. คิดเป็น 42%
- ปี 2563 **น้อยกว่า** ปี 2559 จำนวน 6,212 ล้าน ลบ.ม.
- ปี 2563 **น้อยกว่า** ปี 2562 จำนวน 1,289 ล้าน ลบ.ม.

○ น้ำใช้การในลุ่มเจ้าพระยา ณ วันที่ 24 ธันวาคม 2563

- ปี 2559 มีน้ำ 9,573 ล้าน ลบ.ม. คิดเป็น 53%
- ปี 2562 มีน้ำ 4,542 ล้าน ลบ.ม. คิดเป็น 25%
- ปี 2563 มีน้ำ 5,353 ล้าน ลบ.ม. คิดเป็น 29%
- ปี 2563 **น้อยกว่า** ปี 2559 จำนวน 4,220 ล้าน ลบ.ม.
- ปี 2563 **มากกว่า** ปี 2562 จำนวน 811 ล้าน ลบ.ม.

2.2 สภาพน้ำใช้การในอ่างเก็บน้ำขนาดใหญ่ (ข้อมูล วันที่ 24 ธ.ค. 63)

ภาค อ่างเก็บน้ำเขื่อน	ความจุ ที่ รณส. (ล้าน ม. ³)	ความจุ ที่ รณก. (ล้าน ม. ³)	ความจุน้ำ ใช้การ (ล้าน ม. ³)	ณ วันที่								ไหลลง วันนี้ (ล้าน ม. ³)	ระบาย วันนี้ (ล้าน ม. ³)
				ปี2562		ปี2563							
				ปริมาตร (ล้าน ม. ³)	% รณก.	ปริมาตร (ล้าน ม. ³)	% รณก.	ปริมาตรใช้การ (ล้าน ม. ³)	% รณก.	% ใช้การ			
เหนือ													
ภูมิพล*	13,462	13,462	9,662	5,643	42	5,523	41	1,723	13	18	0.76	6.50	
สิริกิติ*	10,508	9,510	6,660	4,903	52	5,431	57	2,581	27	39	3.82	17.00	
แม่จัดสมบูรณ์ชล	323	265	253	153	58	142	54	130	49	52	0.00	0.13	
แม่กวางอุดมธารา	295	263	249	74	28	115	44	101	39	41	0.11	0.04	
ก้อลม	106	106	103	58	55	68	64	64	61	63	0.00	0.12	
ก้อคองหมา	209	170	164	109	64	79	47	73	43	45	0.00	0.13	
แควน้อยบำรุงแดน	1,080	939	896	448	48	415	44	372	40	42	1.03	3.46	
แม่เมาะ	110	110	94	34	31	43	39	27	25	29	0.00	0.02	
รวมภาคเหนือ	26,093	24,825	17,987	11,421	46	11,818	48	5,073	20	28	5.72	27.41	
ตะวันออกเฉียงเหนือ													
ห้วยหลวง	136	136	129	61	45	59	44	53	39	41	0.00	0.11	
น้ำอูน	780	520	475	281	54	235	45	190	37	40	0.00	0.84	
น้ำพุง*	200	165	157	89	54	88	53	80	48	51	0.07	0.00	
จุฬาราชบุรี*	181	164	127	45	27	151	92	114	70	90	0.00	0.00	
อุบลรัตน์*	4,640	2,431	1,850	503	21	1,551	64	970	40	52	0.00	2.00	
ลำปาว	2,450	1,980	1,880	1,460	74	958	48	858	43	46	0.00	0.62	
ลำตะคอง	445	314	292	157	50	351	112	329	104	113	0.46	0.69	
ลำพระเพลิง	242	155	154	23	15	154	99	153	99	99	0.08	0.00	
มูลบน	350	141	134	49	35	141	100	134	95	100	0.00	0.01	
ลำแพระ	325	275	268	87	32	244	89	237	86	88	0.46	0.03	
ลำนางรอง	197	121	118	23	19	100	82	96	79	82	0.08	0.00	
สิรินธร*	1,966	1,966	1,135	1,739	88	1,668	85	836	43	74	0.00	1.54	
รวมภาคตอน.	11,911	8,368	6,676	4,516	54	5,700	68	4,050	48	60	1.14	5.84	
กลาง													
ป่าสักชลสิทธิ์	960	960	957	245	26	679	71	676	70	71	0.00	2.61	
ทับเสลา	190	160	143	37	23	110	69	93	58	65	0.00	2.17	
กระเสียว	390	299	259	61	21	200	67	160	54	62	0.00	0.02	
รวมภาคกลาง	1,540	1,419	1,135	344	24	989	70	929	65	68	0.00	4.80	
ตะวันตก													
ศรีนครินทร์*	18,770	17,745	7,480	15,080	85	13,251	75	2,986	17	40	0.00	6.97	
วชิราลงกรณ์*	11,000	8,860	5,848	7,078	80	4,731	53	1,719	19	29	2.29	6.98	
รวมภาคตะวันตก	29,770	26,605	13,328	22,157	83	17,982	68	4,705	18	35	2.29	13.95	
ตะวันออก													
ขุนด่านปราการชล	225	224	219	166	74	206	92	202	90	92	0.02	1.24	
คลองสิียด	450	420	390	111	26	165	39	135	32	35	0.00	0.38	
บางพระ	127	117	105	55	47	78	66	66	56	63	0.00	0.29	
หนองปลาไหล	206	164	150	64	39	162	99	149	91	99	0.12	0.00	
ประแสร์	322	295	275	128	43	230	78	210	71	76	0.00	0.07	
นฤปดินทรจินดา	338	295	276	227	77	228	77	209	71	76	0.29	0.65	
รวมภาคตะวันออก	1,668	1,515	760	751	50	1,069	71	970	64	69	0.43	2.62	
ใต้													
แก่งกระจาน	900	710	645	454	64	526	74	461	65	71	1.01	1.29	
ปราณบุรี	490	391	373	270	69	357	91	339	87	91	0.30	0.19	
รัชชประภา*	6,144	5,639	4,287	3,761	67	3,754	67	2,403	43	56	1.63	2.72	
บางยาง*	1,590	1,454	1,178	1,055	73	1,319	91	1,042	72	88	14.35	9.10	
รวมภาคใต้	9,124	8,194	6,447	5,539	68	5,956	73	4,246	52	65	17.29	13.30	
รวมทั้งประเทศ	80,106	70,926	46,333	44,728	63	43,515	61	19,973	28	42	26.87	67.92	

ต่ำกว่า 30 %
รวม 3 แห่ง

ตั้งแต่ 31 - 50%
รวม 9 แห่ง

ตั้งแต่ 51-80%
รวม 13 แห่ง

มากกว่า 80%
รวม 10 แห่ง

2.3 สภาพน้ำในอ่างเก็บน้ำ 4 เขื่อนหลักกลุ่มเจ้าพระยา (ข้อมูล วันที่ 24 ธ.ค. 63)

สภาพน้ำในอ่างเก็บน้ำ ภูมิพล สิริกิติ์ แควน้อยฯ และป่าสักฯ วันที่ 24 ธันวาคม 2563

อ่างเก็บน้ำ	ปริมาณน้ำในอ่างฯ		ปริมาณน้ำใช้การได้		ปริมาณน้ำไหลลงอ่างฯ		ปริมาณน้ำระบาย		รับน้ำได้อีก ปี 2563	เปรียบเทียบน้ำใช้การ - น้อยกว่า / + มากกว่า ปี 2559
	ปี 2563	% ความจุ	ปริมาณน้ำ	% ใช้การ	วันนี้	เมื่อวาน	วันนี้	เมื่อวาน		
ภูมิพล	5,523	41	1,723	18	0.76	0.00	6.50	6.50	7,939	-1,579
สิริกิติ์	5,431	57	2,581	39	3.82	1.97	17.00	17.14	4,079	-2,006
ภูมิพล+สิริกิติ์	10,955	48	4,305	26	4.58	1.97	23.50	23.64	12,017	-3,585
แควน้อยฯ	415	44	372	42	1.03	0.34	3.46	2.78	524	-437
ป่าสักชลสิทธิ์	679	71	676	71	0.00	0.00	2.61	2.60	281	-198
รวมทั้งหมด	12,049	48	5,353	29	5.61	2.31	29.56	29.01	12,822	-4,220

(หน่วย : ล้าน ลบ.ม.)

2.4 สถานการณ์น้ำลุ่มน้ำเจ้าพระยา

แม่น้ำปิง ปริมาณน้ำไหลผ่านที่สถานี P.17 อ.บรรพตพิสัย จ.นครสวรรค์ วัดได้ 26.00 ลบ.ม./วินาที (เมื่อวาน 26.00 ลบ.ม./วินาที) ต่ำกว่าตลิ่ง 5.86 เมตร มี**แนวโน้มทรงตัว**

แม่น้ำน่าน ปริมาณน้ำไหลผ่านที่สถานี N.67 อ.ชุมแสง จ.นครสวรรค์ วัดได้ 83.00 ลบ.ม./วินาที (เมื่อวาน 84.00 ลบ.ม./วินาที) ต่ำกว่าตลิ่ง 10.26 เมตร มี**แนวโน้มลดลง**

แม่น้ำเจ้าพระยา ปริมาณน้ำไหลผ่านที่สถานี C.2 อ.เมืองนครสวรรค์ วัดได้ 107.00 ลบ.ม./วินาที (เมื่อวาน 108.00 ลบ.ม./วินาที) ต่ำกว่าตลิ่ง 9.91 เมตร มี**แนวโน้มลดลง** และมีปริมาณน้ำไหลผ่านท้ายเขื่อนเจ้าพระยา (C.13) ในอัตรา 50.00 ลบ.ม./วินาที (เมื่อวาน 60.00 ลบ.ม./วินาที) ไหลผ่านสถานีวัดน้ำ C.29A อ.บางไทร มีปริมาณน้ำไหลผ่านเฉลี่ย 194.00 ลบ.ม./วินาที (เมื่อวาน 246.00 ลบ.ม./วินาที)

2.5 สภาพน้ำในอ่างเก็บน้ำขนาดกลาง (ข้อมูล วันที่ 24 ธ.ค. 63)

ข้อมูลวันที่ 24 ธันวาคม 2563																			
สรุปอ่างขนาดกลางที่มีปริมาณในช่วง <=30 % 31 - 50 % >50-80% >80 - 100 % และ >100 %																			
ภาค	จำนวน	31 - 50 %			>50-80%			>80 - 100 %			>100 %								
		จำนวน	สขป.	จำนวน	ภาค	จำนวน	สขป.	จำนวน	ภาค	จำนวน	สขป.	จำนวน							
เหนือ	24	1	5	เหนือ	15	1	2	เหนือ	13	1	5	เหนือ	19	1	3	เหนือ	4	1	0
		2	14			2	10			2	4			2	10			2	1
		3	1			3	1			3	0			3	2			3	1
		4	4			4	2			4	4			4	4			4	2
ตะวันออก เฉียงเหนือ	12	5	6	ตะวันออก เฉียงเหนือ	43	5	22	ตะวันออก เฉียงเหนือ	48	5	10	ตะวันออก เฉียงเหนือ	96	5	14	ตะวันออก เฉียงเหนือ	19	5	1
		6	2			6	9			6	15			6	24			6	2
		7	2			7	11			7	14			7	18			7	2
		8	2			8	1			8	9			8	40			8	14
ตะวันออก	2	9	2	ตะวันออก	6	9	6	ตะวันออก	14	9	14	ตะวันออก	24	9	24	ตะวันออก	5	9	5
กลาง	3	10	3	กลาง	2	10	2	กลาง	6	10	5	กลาง	11	10	9	กลาง	0	10	0
		11	0			11	0			11	0			11	0				
		12	0			12	0			12	1			12	2			12	0
ตะวันตก	0	13	0	ตะวันตก	1	13	1	ตะวันตก	0	13	0	ตะวันตก	4	13	4	ตะวันตก	2	13	2
ใต้	3	14	3	ใต้	2	14	2	ใต้	9	14	4	ใต้	22	14	7	ใต้	3	14	1
		15	0			15	0			15	1			15	10			15	2
		16	0			16	0			16	3			16	5			16	0
		17	0			17	0			17	1			17	0			17	0
		รวม	44			รวม	44			รวม	69			รวม	69			รวม	90

รวมทั้งหมด 412 แห่ง

2.6 สรุปผลการจัดสรรน้ำฤดูแล้งปี 2563/64 (1 พ.ย. 63 – 30 เม.ย. 64) ข้อมูล ณ 24 ธ.ค. 63

อ่างเก็บน้ำ	แผน (ล้าน ลบ.ม.)	ผลจัดสรรน้ำ (ล้าน ลบ.ม.)	คงเหลือ (ล้าน ลบ.ม.)
ทั้งประเทศ	16,674	4,072 (24%)	12,602 (76%)
เจ้าพระยา (4 เขื่อน)	4,000	1,071 (27%)	2,929 (73%)

3. วิเคราะห์สถานการณ์

3.1 คาดการณ์ปริมาณฝนจากแบบจำลองบรรยากาศจากกรมอุตุนิยมวิทยา (3วันล่วงหน้า)

- วันที่ 24 ธ.ค. 63 (24 ธ.ค. 63 เวลา 07.00 น. – 25 ธ.ค.63 เวลา 07.00 น.) มีฝนตกปานกลาง (10.1 – 35.0มม.) บริเวณพื้นที่ภาคใต้ จ.ชุมพร จ.ระนอง จ.พังงา จ.สุราษฎร์ธานี จ.นครศรีธรรมราช จ.ตรัง จ.พัทลุง จ.สตูล จ.สงขลา จ.ปัตตานี จ.ยะลา และจ.นราธิวาส มีฝนตกหนัก (35.1-90.0 มม.) บริเวณพื้นที่ จ.ชุมพร จ.สุราษฎร์ธานี จ.นครศรีธรรมราช จ.พัทลุง จ.สงขลา จ.ปัตตานี และจ.นราธิวาส มีฝนตก (มากกว่า 90 มม.) บริเวณพื้นที่ จ.สุราษฎร์ธานี จ.นครศรีธรรมราช จ.พัทลุง และจ.สงขลา

- วันที่ 25 ธ.ค. 63 (25 ธ.ค. 63 เวลา 07.00 น. – 26 ธ.ค. 63 เวลา 07.00 น.) มีฝนตกปานกลาง (10.1 – 35.0มม.) บริเวณพื้นที่ภาคใต้ จ.ชุมพร จ.ระนอง จ.พังงา จ.สุราษฎร์ธานี จ.ภูเก็ต จ.กระบี่ จ.นครศรีธรรมราช จ.ตรัง จ.พัทลุง จ.สตูล จ.สงขลา จ.ปัตตานี จ.ยะลา และจ.นราธิวาส มีฝนตกหนัก (35.1-90.0 มม.) บริเวณพื้นที่ จ.ชุมพร จ.สุราษฎร์ธานี จ.กระบี่ จ.นครศรีธรรมราช จ.พัทลุง จ.สงขลา จ.ปัตตานี และจ.นราธิวาส มีฝนตก (มากกว่า 90 มม.) บริเวณพื้นที่ จ.ชุมพร จ.สุราษฎร์ธานี จ.นครศรีธรรมราช และจ.พัทลุง

- วันที่ 26 ธ.ค.63 (26 ธ.ค..63 เวลา 07.00 น. – 27 ธ.ค. 63 เวลา 07.00 น.) มีฝนตกปานกลาง (10.1 – 35.0มม.) บริเวณพื้นที่ภาคใต้ จ.ชุมพร จ.สุราษฎร์ธานี จ.พังงา จ.นครศรีธรรมราช จ.ตรัง จ.พัทลุง จ.สตูล จ.สงขลา จ.ปัตตานี และจ.นราธิวาส มีฝนตกหนัก (35.1-90.0 มม.) บริเวณพื้นที่ จ.นครศรีธรรมราช จ.พัทลุง และจ.สงขลา

3.2 คาดการณ์ปริมาณน้ำ (วันที่ 25 ธ.ค. 63)

คาดการณ์ปริมาณน้ำไหลผ่านลุ่มน้ำปิงที่สถานี P.17 อ.บรรพตพิสัย จ.นครสวรรค์ จะมีปริมาณน้ำไหลผ่าน 24.00 ลบ.ม./วินาที มีแนวโน้มลดลง ลุ่มน้ำน่านที่สถานี N.67 อ.ชุมแสง จ.นครสวรรค์ จะมีปริมาณน้ำไหลผ่าน 81.00 ลบ.ม./วินาที มีแนวโน้มลดลง โดยจะทำให้ในลุ่มน้ำเจ้าพระยาที่สถานี C.2 อ.เมืองนครสวรรค์ จ.นครสวรรค์ จะมีปริมาณน้ำไหลผ่าน 109.00 ลบ.ม./วินาที มีแนวโน้มเพิ่มขึ้น

4. รายงานสถานการณ์ค่าความเค็ม (ข้อมูล วันที่ 24 ธ.ค. 63 เวลา 07:00 น.)

แม่น้ำ	สถานีเฝ้าระวัง	เกณฑ์เฝ้าระวัง (กรัม/ลิตร)	ค่าความเค็ม (กรัม/ลิตร)
เจ้าพระยา	ประปาสำแล	0.25	0.18
ปราจีน-บางปะกง	บางกระเจ็ด	2.00	0.09
ท่าจีน	ปากคลองจินดา	0.75	0.45
แม่กลอง	ปากคลองดำเนินสะดวก	2.00	0.18

5. สถานการณ์อุทกภัย และการให้ความช่วยเหลือ

สถานการณ์อุทกภัยจำนวน 3 จังหวัด ได้แก่ จังหวัด นราธิวาส ปัตตานีและยะลา

อำเภอที่ได้รับผลกระทบ 18 อำเภอ กรมชลประทานให้ความช่วยเหลือพื้นที่ประสบอุทกภัย แบ่งเป็น เครื่องสูบน้ำ จำนวน 10 เครื่อง เครื่องผลักดันน้ำ จำนวน 3 เครื่อง และ Hydro Flow 7 เครื่อง

การให้ความช่วยเหลืออุทกภัย (พื้นที่ภาคใต้) ปี 2563 กรมชลประทาน											
ที่	จังหวัด	สชป.	อำเภอที่ได้รับผลกระทบ	การช่วยเหลือ							
				เครื่องสูบน้ำ (เครื่อง)		เครื่องผลักดันน้ำ (เครื่อง)		Hydro Flow (เครื่อง)		เครื่องจักรสนับสนุนอื่นๆ (หน่วย)	
1	นราธิวาส	17	13	9	อ.เมือง (6) อ.ตากใบ (1) อ.เจาะไอร้อง (2)	3	อ.เมือง (1) อ.เจาะไอร้อง (2)	7	อ.ตากใบ (4) อ.เจาะไอร้อง (2) อ.สุไหงปาดี (1)	-	
2	ปัตตานี	17	3	1	อ.หนองจิก (1)	-		-		-	
3	ยะลา	17	2	-		-		-		-	
รวมการช่วยเหลือ			18	10		3		7		0	

ข้อมูล ณ วันที่ 24 ธันวาคม 2563 เวลา 07.00 น.