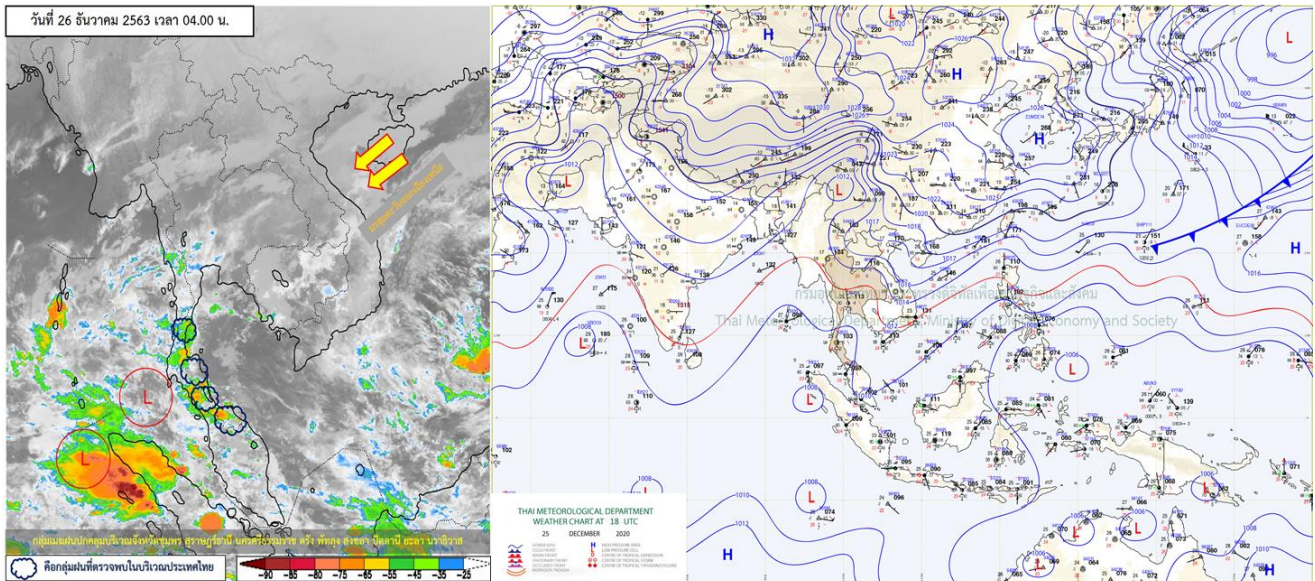




รายงานสรุปศูนย์ปฏิบัติการน้ำอัจฉริยะ  
เรื่อง สถานการณ์น้ำและการเฝ้าระวัง  
ประจำวันเสาร์ที่ 26 ธันวาคม พ.ศ. 2563

## 1. สภาพอากาศและปริมาณฝน

### 1.1 สภาพอากาศ (กรมอุตุนิยมวิทยา)



บริเวณความกดอากาศสูงหรือมวลอากาศเย็นที่ปกคลุมประเทศไทยตอนบนและทะเลจีนใต้มีกำลังอ่อนทำ  
ให้บริเวณดังกล่าวมีอุณหภูมิสูงขึ้น 1-3 องศาเซลเซียส กับมีหมอกในตอนเช้า แต่ยังคงมีอากาศเย็นถึงหนาวใน  
ภาคเหนือและภาคตะวันออกเฉียงเหนือส่วนบริเวณยอดดอยและยอดภูมีอากาศหนาวถึงหนาวจัดและมีน้ำค้างแข็ง  
บางพื้นที่ ขอให้ประชาชนบริเวณประเทศไทยตอนบนระวังอันตรายสัญจรผ่านบริเวณที่มีหมอกไว้ด้วย สำหรับมรสุม  
ตะวันออกเฉียงเหนือที่พัดปกคลุมอ่าวไทยและภาคใต้มีกำลังอ่อนลง ทำให้ภาคใต้ยังคงมีฝนตกหนักบางแห่ง

### 1.2 สภาพฝน

**ปริมาณฝนสูงสุด 5 อันดับ** จากสำนักงานทรัพยากรน้ำแห่งชาติ เวลา 07.00 น. วันที่ 25 ธ.ค.63  
ถึงเวลา 07.00 น. วันที่ 26 ธ.ค.63 ตามลำดับ ดังนี้

1. อ.ท่าแซะ จ.ชุมพร	วัดปริมาณฝนได้	169.2	มม.
2. อ.เมืองชุมพร จ.ชุมพร	วัดปริมาณฝนได้	157.9	มม.
3. อ.ประทิว จ.ชุมพร	วัดปริมาณฝนได้	148.0	มม.
4. อ.เกาะพะงัน จ.สุราษฎร์ธานี	วัดปริมาณฝนได้	130.0	มม.
5. อ.บางสะพานน้อย จ.ประจวบคีรีขันธ์	วัดปริมาณฝนได้	98.0	มม.



## 2. สถานการณ์น้ำท่าและสภาพน้ำในอ่างเก็บน้ำ

### 2.1 สถานการณ์น้ำท่าในลุ่มน้ำต่างๆ (ข้อมูล วันที่ 26 ธ.ค. 63 เวลา 06.00 น.)

แม่น้ำ	สถานี	ที่ตั้งสถานี	คลัง	ความจุ	ระดับน้ำ	ปริมาณน้ำ		ต่ำ(-) สูงกว่า	อยู่ใน เกณฑ์	แนวโน้ม	
						วันนี้	เมื่อวาน				
			ม.	ม. <sup>3</sup> /วิ.	ม.	ม. <sup>3</sup> /วิ.	ม. <sup>3</sup> /วิ.	กว่าคลัง			
1. ปิง	P.1	สะพานนารัฐ อำเภอเมือง	จังหวัดเชียงใหม่	3.70	445	1.06	6.20	11.00	-2.64	น้อย	ลดลง
	P.7A	สะพานบ้านห้วยยาง อำเภอเมือง	จังหวัดกำแพงเพชร	5.34	3,000	0.20	59.08	59.08	-5.14	น้อย	ทรงตัว
	P.17	บ้านท่าจิว อำเภอบรรพตพิสัย	จังหวัดนครสวรรค์	39.80	2,990	33.93	25.00	25.00	-5.87	น้อย	ทรงตัว
2. วัง	W.1C	สะพานเสตุวารี อำเภอเมือง	จังหวัดลำปาง	5.20	651	-0.77	0.13	1.76	-5.97	น้อย	ทรงตัว
3. ยม	Y.1C	สะพานบ้านน้ำโค้ง อำเภอเมือง	จังหวัดแพร่	8.20	993	-0.12	0.80	0.90	-8.32	น้อย	ลดลง
4. น่าน	N.1	หน้าสำนักงานป่าไม้ อำเภอเมือง	จังหวัดน่าน	7.00	1,217	-0.14	11.20	11.20	-7.14	น้อย	ทรงตัว
	N.5A	สะพานเอกาทศรถ อำเภอเมือง	จังหวัดพิษณุโลก	10.37	1,365	1.85	168.40	177.30	-8.52	น้อย	ลดลง
	N.67	สะพานบ้านเกยไชย อำเภอชุมแสง	จังหวัดนครสวรรค์	28.30	1,579	18.62	102.00	84.00	-9.68	น้อย	เพิ่มขึ้น
5. เจ้าพระยา	C.2	ค่ายจิรประวัติ อำเภอเมือง	จังหวัดนครสวรรค์	26.20	3,590	16.44	117.00	106.00	-9.76	น้อย	เพิ่มขึ้น
	C.13	ท้ายเขื่อนเจ้าพระยา อำเภอสรรพยา	จังหวัดชัยนาท	16.34	2,840	5.25	50.00	50.00	-11.09	น้อย	ทรงตัว
6. ป่าสัก	S.28	ท้ายเขื่อนป่าสักชลสิทธิ์ อำเภอพัฒนานิคม	จังหวัดลพบุรี	31.46	1,175	17.98	34.00	35.00	-13.48	น้อย	ลดลง
7. มูล	M.7	สะพานเสรีประชาธิปไตย อำเภอเมือง	จังหวัดอุบลราชธานี	7.00	2,300	2.99	416.00	412.00	-4.01	ปกติ	เพิ่มขึ้น
8. สี	E.20A	บ้านบ้านฟ้าหยาด อำเภอมหาชนะชัย	จังหวัดยโสธร	10.00	1,220	4.17	0.87	0.87	-5.83	น้อย	ทรงตัว
	B.9	บ้านสระเห็ด อำเภอท่ายาง	จังหวัดเพชรบุรี	6.60	355	2.13	9.10	9.30	-4.47	น้อย	ลดลง
	B.6A	สะพานท่าเกวียน อำเภอแก่งกระจาน	จังหวัดเพชรบุรี	6.00	260	0.61	1.05	1.00	-5.39	น้อย	เพิ่มขึ้น
9. เพชรบุรี	B.15	สะพานเทศบาล อำเภอเมือง	จังหวัดเพชรบุรี	5.40	150	0.87	7.76	3.27	-4.53	น้อย	เพิ่มขึ้น
	X.44	คลองอูตะภา อำเภอหาดใหญ่	จังหวัดสงขลา	7.40	534	0.82	34.20	34.20	-6.58	น้อย	ทรงตัว
	X.170	บ้านคลองลำ อำเภอศรีนครินทร์	จังหวัดพัทลุง	25.20	290	20.95	8.75	7.25	-4.25	น้อย	เพิ่มขึ้น
11. ภาคใต้ฝั่งตะวันออก	X.180	สะพานเทศบาล อำเภอเมือง	จังหวัดชุมพร	3.80	193	2.70	122.00	45.80	-1.10	มาก	เพิ่มขึ้น
	X.119A	สะพานลั่นตุ อำเภอสุโขทัย	จังหวัดนครราชสีมา	8.20	203	7.96	188.60	200.00	-0.24	มาก	ลดลง
	X.53A	คลองชุมพร อำเภอเมือง	จังหวัดชุมพร	9.30	143	8.53	106.20	1.85	-0.77	มาก	เพิ่มขึ้น
	X.212	คลองหลังสวน อำเภอหลังสวน	จังหวัดชุมพร	6.00	1,460	0.88	156.80	155.70	-5.12	น้อย	เพิ่มขึ้น
12. ภาคใต้ฝั่งตะวันตก	X.234	บ้านป่าหมาก อำเภอเมือง	จังหวัดตรัง	6.40	426	1.79	80.50	93.50	-4.61	ปกติ	ลดลง

#### ○ น้ำใช้การทั่วประเทศ (อ่างเก็บน้ำขนาดใหญ่) ณ วันที่ 26 ธันวาคม 2563

- ปี 2559 มีน้ำ 26,105 ล้าน ลบ.ม. คิดเป็น 55%
- ปี 2562 มีน้ำ 21,122 ล้าน ลบ.ม. คิดเป็น 45%
- ปี 2563 มีน้ำ 19,815 ล้าน ลบ.ม. คิดเป็น 42%
- ปี 2563 **น้อยกว่า** ปี 2559 จำนวน 6,290 ล้าน ลบ.ม.
- ปี 2563 **น้อยกว่า** ปี 2562 จำนวน 1,307 ล้าน ลบ.ม.

#### ○ น้ำใช้การในลุ่มเจ้าพระยา ณ วันที่ 26 ธันวาคม 2563

- ปี 2559 มีน้ำ 9,511 ล้าน ลบ.ม. คิดเป็น 52%
- ปี 2562 มีน้ำ 4,491 ล้าน ลบ.ม. คิดเป็น 25%
- ปี 2563 มีน้ำ 5,296 ล้าน ลบ.ม. คิดเป็น 29%
- ปี 2563 **น้อยกว่า** ปี 2559 จำนวน 4,215 ล้าน ลบ.ม.
- ปี 2563 **มากกว่า** ปี 2562 จำนวน 805 ล้าน ลบ.ม.

## 2.2 สภาพน้ำใช้การในอ่างเก็บน้ำขนาดใหญ่ (ข้อมูล วันที่ 26 ธ.ค. 63)

ภาค อ่างเก็บน้ำเขื่อน	ความจุ ที่ รณส. (ล้าน ม.³)	ความจุ ที่ รณก. (ล้าน ม.³)	ความจุน้ำ ใช้การ (ล้าน ม.³)	ณ วันที่								ไหลลง วันนี้ (ล้าน ม.³)	ระบาย วันนี้ (ล้าน ม.³)
				ปี2562		ปี2563							
				ปริมาตร (ล้าน ม.³)	% รณก.	ปริมาตร (ล้าน ม.³)	% รณก.	ปริมาตรใช้การ (ล้าน ม.³)	% รณก.	% ใช้การ			
<b>เหนือ</b>													
ภูมิพล*	13,462	13,462	9,662	5,619	42	5,505	41	1,705	13	18	0.00	6.50	
สิริกิติ์*	10,508	9,510	6,660	4,882	51	5,402	57	2,552	27	38	3.91	17.04	
แม่จัดสมบูรณ์ชล	323	265	253	153	58	142	54	130	49	51	0.00	0.08	
แม่กวางอุดมธารา	295	263	249	74	28	114	43	100	38	40	0.17	0.71	
ก๊วยลุม	106	106	103	58	55	68	64	64	61	63	0.18	0.12	
ก๊วยคอง	209	170	164	108	64	78	46	72	42	44	0.00	0.55	
แควน้อยบำรุงแดน	1,080	939	896	445	47	412	44	369	39	41	0.65	1.12	
แม่มอก	110	110	94	34	31	43	39	27	25	29	0.02	0.02	
<b>รวมภาคเหนือ</b>	<b>26,093</b>	<b>24,825</b>	<b>17,987</b>	<b>11,374</b>	<b>46</b>	<b>11,764</b>	<b>47</b>	<b>5,020</b>	<b>20</b>	<b>28</b>	<b>4.94</b>	<b>26.14</b>	
<b>ตะวันออกเฉียงเหนือ</b>													
ห้วยหลวง	136	136	129	60	44	59	43	52	39	41	0.00	0.11	
น้ำอูน	780	520	475	279	54	234	45	189	36	40	0.00	0.18	
น้ำพุง*	200	165	157	88	54	88	53	80	48	51	0.02	0.09	
จุฬารัตน์*	181	164	127	45	27	149	91	112	68	88	0.00	0.99	
อุบลรัตน์*	4,640	2,431	1,850	502	21	1,539	63	958	39	52	0.00	6.08	
ลำปาว	2,450	1,980	1,880	1,444	73	954	48	854	43	45	0.00	0.62	
ลำตะคอง	445	314	292	156	50	350	111	327	104	112	0.24	0.86	
ลำพระเพลิง	242	155	154	23	15	154	100	153	99	100	0.08	0.00	
มูลขาม	350	141	134	49	35	141	100	134	95	100	0.09	0.01	
ลำแพระ	325	275	268	87	32	244	89	237	86	88	0.19	0.03	
ลำนางรอง	197	121	118	23	19	99	82	96	79	81	0.00	0.00	
สิรินธร*	1,966	1,966	1,135	1,734	88	1,657	84	826	42	73	0.00	1.59	
<b>รวมภาค ตอน.</b>	<b>11,911</b>	<b>8,368</b>	<b>6,676</b>	<b>4,490</b>	<b>54</b>	<b>5,669</b>	<b>68</b>	<b>4,018</b>	<b>48</b>	<b>60</b>	<b>0.61</b>	<b>10.56</b>	
<b>กลาง</b>													
ป่าสักชลสิทธิ์	960	960	957	241	25	673	70	670	70	70	0.00	3.91	
ทับเสลา	190	160	143	37	23	108	68	91	57	64	0.00	0.00	
กระเสียว	390	299	259	61	21	200	67	160	53	62	0.00	0.02	
<b>รวมภาคกลาง</b>	<b>1,540</b>	<b>1,419</b>	<b>1,135</b>	<b>339</b>	<b>24</b>	<b>981</b>	<b>69</b>	<b>921</b>	<b>65</b>	<b>68</b>	<b>0.00</b>	<b>3.93</b>	
<b>ตะวันตก</b>													
ศรีนครินทร์*	18,770	17,745	7,480	15,057	85	13,241	75	2,976	17	40	5.12	7.00	
วชิราลงกรณ์*	11,000	8,860	5,848	7,050	80	4,718	53	1,706	19	29	0.00	7.02	
<b>รวมภาคตะวันตก</b>	<b>29,770</b>	<b>26,605</b>	<b>13,328</b>	<b>22,107</b>	<b>83</b>	<b>17,958</b>	<b>67</b>	<b>4,681</b>	<b>18</b>	<b>35</b>	<b>5.12</b>	<b>14.02</b>	
<b>ตะวันออก</b>													
ขุนด่านปราการชล	225	224	219	165	74	203	91	198	89	90	0.01	2.14	
คลองสิียด	450	420	390	110	26	165	39	135	32	35	0.00	0.38	
บางพระ	127	117	105	55	47	77	66	65	56	62	0.00	0.27	
หนองปลาไหล	206	164	150	62	38	161	98	147	90	98	0.35	0.00	
ประแสร์	322	295	275	126	43	229	78	209	71	76	0.00	0.07	
นฤปดินทรจินดา	338	295	276	224	76	227	77	207	70	75	0.05	0.66	
<b>รวมภาคตะวันออก</b>	<b>1,668</b>	<b>1,515</b>	<b>760</b>	<b>742</b>	<b>49</b>	<b>1,062</b>	<b>70</b>	<b>962</b>	<b>64</b>	<b>68</b>	<b>0.41</b>	<b>3.52</b>	
<b>ใต้</b>													
แก่งกระจาน	900	710	645	450	63	524	74	459	65	71	0.59	1.73	
ปราณบุรี	490	391	373	269	69	357	91	339	87	91	0.27	0.16	
รัชชประภา*	6,144	5,639	4,287	3,757	67	3,755	67	2,404	43	56	0.68	1.77	
บางยาง*	1,590	1,454	1,178	1,060	73	1,322	91	1,046	72	89	13.76	11.08	
<b>รวมภาคใต้</b>	<b>9,124</b>	<b>8,194</b>	<b>6,447</b>	<b>5,536</b>	<b>68</b>	<b>5,959</b>	<b>73</b>	<b>4,249</b>	<b>52</b>	<b>66</b>	<b>15.30</b>	<b>14.74</b>	
<b>รวมทั้งประเทศ</b>	<b>80,106</b>	<b>70,926</b>	<b>46,333</b>	<b>44,587</b>	<b>63</b>	<b>43,393</b>	<b>61</b>	<b>19,851</b>	<b>28</b>	<b>42</b>	<b>26.37</b>	<b>72.92</b>	

ต่ำกว่า 30 %  
รวม 3 แห่ง

ตั้งแต่ 31 - 50%  
รวม 9 แห่ง

ตั้งแต่ 51-80%  
รวม 13 แห่ง

มากกว่า 80%  
รวม 10 แห่ง



## 2.3 สภาพน้ำในอ่างเก็บน้ำ 4 เขื่อนหลักลุ่มเจ้าพระยา (ข้อมูล วันที่ 26 ธ.ค. 63)

สภาพน้ำในอ่างเก็บน้ำ ภูมิพล สิริกิติ์ แควน้อยฯ และป่าสักฯ วันที่ 26 ธันวาคม 2563

อ่างเก็บน้ำ	ปริมาณน้ำในอ่างฯ		ปริมาณน้ำใช้การได้		ปริมาณน้ำไหลลงอ่างฯ		ปริมาณน้ำระบาย		รับน้ำได้อีก	เปรียบเทียบน้ำใช้การ - น้อยกว่า / + มากกว่า ปี 2559
	ปี 2563	% ความจุ	ปริมาตรน้ำ	% ใช้การ	วันนี้	เมื่อวาน	วันนี้	เมื่อวาน		
ภูมิพล	5,505	41	1,705	18	0.00	0.00	6.50	6.50	7,957	-1,578
สิริกิติ์	5,402	57	2,552	38	3.91	1.87	17.04	17.00	4,108	-2,003
ภูมิพล+สิริกิติ์	10,907	47	4,257	26	3.91	1.87	23.54	23.50	12,065	-3,582
แควน้อยฯ	412	44	369	41	0.65	0.75	1.12	3.46	527	-432
ป่าสักชลสิทธิ์	673	70	670	70	0.00	0.00	3.91	3.92	287	-201
รวมทั้งหมด	11,992	48	5,296	29	4.56	2.62	28.57	30.87	12,879	-4,215

(หน่วย : ล้าน ลบ.ม.)

## 2.4 สถานการณ์น้ำลุ่มน้ำเจ้าพระยา

**แม่น้ำปิง** ปริมาณน้ำไหลผ่านที่สถานี P.17 อ.บรรพตพิสัย จ.นครสวรรค์ วัดได้ 25.00 ลบ.ม./วินาที (เมื่อวาน 25.00 ลบ.ม./วินาที) ต่ำกว่าตลิ่ง 5.87 เมตร **มีแนวโน้มทรงตัว**

**แม่น้ำน่าน** ปริมาณน้ำไหลผ่านที่สถานี N.67 อ.ชุมแสง จ.นครสวรรค์ วัดได้ 102.00 ลบ.ม./วินาที (เมื่อวาน 84.00 ลบ.ม./วินาที) ต่ำกว่าตลิ่ง 9.68 เมตร **มีแนวโน้มเพิ่มขึ้น**

**แม่น้ำเจ้าพระยา** ปริมาณน้ำไหลผ่านที่ C.2 อ.เมืองนครสวรรค์ วัดได้ 117.00 ลบ.ม./วินาที (เมื่อวาน 106.00 ลบ.ม./วินาที) ต่ำกว่าตลิ่ง 9.76 เมตร **มีแนวโน้มเพิ่มขึ้น** และมีปริมาณน้ำไหลผ่านท้ายเขื่อนเจ้าพระยา (C.13) ในอัตรา 50.00 ลบ.ม./วินาที (เมื่อวาน 50.00 ลบ.ม./วินาที) ไหลผ่านสถานีวัดน้ำ C.29A อ.บางไทร มีปริมาณน้ำไหลผ่านเฉลี่ย 25.00 ลบ.ม./วินาที (เมื่อวาน 119.00 ลบ.ม./วินาที)

## 2.5 สภาพน้ำในอ่างเก็บน้ำขนาดกลาง (ข้อมูล วันที่ 26 ธ.ค. 63)

ข้อมูลวันที่ 26 ธันวาคม 2563																			
สรุปอ่างขนาดกลางที่มีปริมาณในช่วง <=30 % 31 - 50 % >50-80% >80 - 100 % และ >100 %																			
ภาค	จำนวน	31 - 50 %				>50-80%				>80 - 100 %				>100 %					
		สขป.	จำนวน	ภาค	จำนวน	สขป.	จำนวน	ภาค	จำนวน	สขป.	จำนวน	ภาค	จำนวน	สขป.	จำนวน				
เหนือ	24	1	5	เหนือ	15	1	2	เหนือ	13	1	5	เหนือ	21	1	3	เหนือ	2	1	0
		2	14			2	10			2	4			2	10			2	1
		3	1			3	1			3	0			3	2			3	1
		4	4			4	2			4	4			4	6			4	0
ตะวันออกเฉียงเหนือ	13	5	7	ตะวันออกเฉียงเหนือ	42	5	21	ตะวันออกเฉียงเหนือ	52	5	10	ตะวันออกเฉียงเหนือ	91	5	14	ตะวันออกเฉียงเหนือ	20	5	1
		6	2			6	9			6	18			6	22			6	1
		7	2			7	11			7	13			7	17			7	4
		8	2			8	1			8	11			8	38			8	14
ตะวันออกเฉียง	2	9	2	ตะวันออกเฉียง	7	9	7	ตะวันออกเฉียง	14	9	14	ตะวันออกเฉียง	23	9	23	ตะวันออกเฉียง	5	9	5
กลาง	3	10	3	กลาง	2	10	2	กลาง	6	10	5	กลาง	11	10	9	กลาง	0	10	0
		11	0			11	0			11	0			11	0			11	0
		12	0			12	0			12	1			12	2			12	0
ตะวันตก	0	13	0	ตะวันตก	1	13	1	ตะวันตก	0	13	0	ตะวันตก	4	13	4	ตะวันตก	2	13	2
ใต้	3	14	3	ใต้	2	14	2	ใต้	8	14	4	ใต้	23	14	7	ใต้	3	14	1
		15	0			15	0			15	1			15	10			15	2
		16	0			16	0			16	3			16	5			16	0
		17	0			17	0			17	0			17	1			17	0
รวม	45	รวม	45	รวม	69	รวม	69	รวม	93	รวม	93	รวม	173	รวม	173	รวม	32	รวม	32

รวมทั้งหมด 412 แห่ง

## 2.6 สรุปผลการจัดสรรน้ำฤดูแล้งปี 2563/64 (1 พ.ย. 63 – 30 เม.ย. 64) ข้อมูล ณ 26 ธ.ค. 63

อ่างเก็บน้ำ	แผน (ล้าน ลบ.ม.)	ผลจัดสรรน้ำ (ล้าน ลบ.ม.)	คงเหลือ (ล้าน ลบ.ม.)
ทั่วประเทศ	16,674	4,253 (26%)	12,421 (74%)
เจ้าพระยา (4 เขื่อน)	4,000	1,134 (28%)	2,866 (72%)

### 3. วิเคราะห์สถานการณ์

#### 3.1 คาดการณ์ปริมาณฝนจากแบบจำลองบรรยากาศจากกรมอุตุนิยมวิทยา (3วันล่วงหน้า)

- วันที่ 26 ธ.ค. 63 (26 ธ.ค. 63 เวลา 07.00 น. – 27 ธ.ค.63 เวลา 07.00 น.) มีฝนตกปานกลาง (10.1 – 35.0มม.) บริเวณพื้นที่ภาคใต้ จ.ประจวบคีรีขันธ์ จ.ชุมพร จ.พังงา จ.สุราษฎร์ธานี จ.กระบี่ จ.ภูเก็ต จ.นครศรีธรรมราช จ.ตรัง จ.พัทลุง จ.สตูล จ.สงขลา จ.ปัตตานี จ.ยะลา และจ.นราธิวาส มีฝนตกหนัก (35.1-90.0 มม.) บริเวณพื้นที่ จ.ประจวบคีรีขันธ์ จ.ชุมพร จ.สุราษฎร์ธานี จ.นครศรีธรรมราช จ.พัทลุง และจ.สงขลา

- วันที่ 27 ธ.ค. 63 (27 ธ.ค. 63 เวลา 07.00 น. – 28 ธ.ค. 63 เวลา 07.00 น.) มีฝนตกปานกลาง (10.1 – 35.0มม.) บริเวณพื้นที่ภาคใต้ จ.ชุมพร จ.พังงา จ.สุราษฎร์ธานี จ.นครศรีธรรมราช จ.พัทลุง และจ.นราธิวาส มีฝนตกหนัก (35.1-90.0 มม.) บริเวณพื้นที่ จ.นครศรีธรรมราช

- วันที่ 28 ธ.ค.63 (28 ธ.ค..63 เวลา 07.00 น. – 29 ธ.ค. 63 เวลา 07.00 น.) ไม่มีฝนตกในบริเวณพื้นที่ประเทศไทย

#### 3.2 คาดการณ์ปริมาณน้ำ (วันที่ 27 ธ.ค. 63)

คาดการณ์ปริมาณน้ำไหลผ่านลุ่มน้ำปิงที่สถานี P.17 อ.บรรพตพิสัย จ.นครสวรรค์ จะมีปริมาณน้ำไหลผ่าน 25.00 ลบ.ม./วินาที มีแนวโน้มทรงตัว ลุ่มน้ำน่านที่สถานี N.67 อ.ชุมแสง จ.นครสวรรค์ จะมีปริมาณน้ำไหลผ่าน 124.00 ลบ.ม./วินาที มีแนวโน้มเพิ่มขึ้น โดยจะทำให้ในลุ่มน้ำเจ้าพระยาที่สถานี C.2 อ.เมืองนครสวรรค์ จ.นครสวรรค์ จะมีปริมาณน้ำไหลผ่าน 141.00 ลบ.ม./วินาที มีแนวโน้มเพิ่มขึ้น

### 4. รายงานสถานการณ์ค่าความเค็ม (ข้อมูล วันที่ 26 ธ.ค. 63 เวลา 07:00 น.)

แม่น้ำ	สถานีเฝ้าระวัง	เกณฑ์เฝ้าระวัง (กรัม/ลิตร)	ค่าความเค็ม (กรัม/ลิตร)
เจ้าพระยา	ประปาสำแล	0.25	0.19
ปราจีน-บางปะกง	บางกระเจ็ด	2.00	0.10
ท่าจีน	ปากคลองจินดา	0.75	0.44
แม่กลอง	ปากคลองดำเนินสะดวก	2.00	0.37

## 5. สถานการณ์อุทกภัย และการให้ความช่วยเหลือ

สถานการณ์อุทกภัยจำนวน 2 จังหวัด ได้แก่ **จังหวัดนราธิวาส** และ **ปัตตานี** อำเภอที่ได้รับผลกระทบ 15 อำเภอ กรมชลประทานให้ความช่วยเหลือพื้นที่ประสบอุทกภัย แบ่งเป็น เครื่องสูบน้ำ จำนวน 22 เครื่อง เครื่องผลักดันน้ำ จำนวน 8 เครื่อง และ Hydro Flow 7 เครื่อง

 <b>การให้ความช่วยเหลืออุทกภัย (พื้นที่ภาคใต้) ปี 2563 กรมชลประทาน</b> 										
ที่	จังหวัด	สขป.	อำเภอที่ได้รับผลกระทบ	การช่วยเหลือ						
				เครื่องสูบน้ำ (เครื่อง)		เครื่องผลักดันน้ำ		Hydro Flow (เครื่อง)	เครื่องจักรสนับสนุนอื่นๆ (หน่วย)	
1	นราธิวาส	17	13	20	อ.เมือง (8) อ.ตากใบ (8) อ.เจาะไอร้อง (2) อ.สุไหงปาดี (2)	8	อ.ตากใบ (4) อ.เจาะไอร้อง (4)	7	อ.ตากใบ (4) อ.เจาะไอร้อง (2) อ.สุไหงปาดี (1)	-
2	ปัตตานี	17	2	2	อ.หนองจิก (2)	-		-		-
<b>รวมการช่วยเหลือ</b>			<b>15</b>	<b>22</b>		<b>8</b>		<b>7</b>		<b>0</b>

ข้อมูล ณ วันที่ 26 ธันวาคม 2563 เวลา 07.00 น.