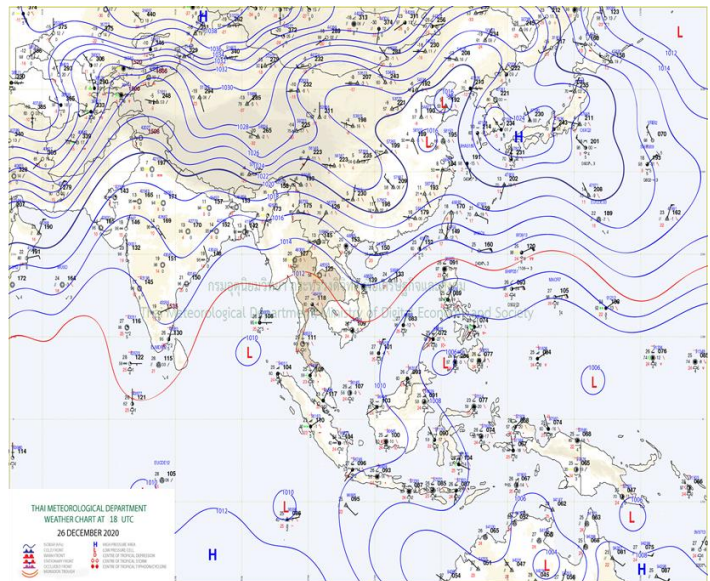
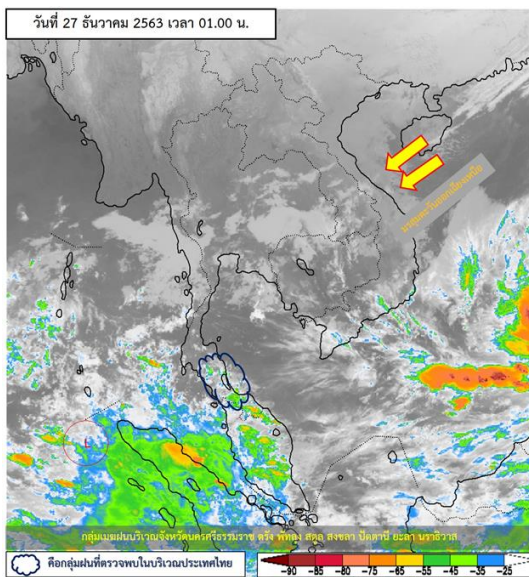




รายงานสรุปศูนย์ปฏิบัติการน้ำอัจฉริยะ
เรื่อง สถานการณ์น้ำและการเฝ้าระวัง
ประจำวันอาทิตย์ที่ 27 ธันวาคม พ.ศ. 2563

1. สภาพอากาศและปริมาณฝน

1.1 สภาพอากาศ (กรมอุตุนิยมวิทยา)



บริเวณความกดอากาศสูงหรือมวลอากาศเย็นที่ปกคลุมประเทศไทยตอนบนและทะเลจีนใต้มีกำลังอ่อนลงอีก ทำให้บริเวณดังกล่าวมีอุณหภูมิสูงขึ้น 1-3 องศาเซลเซียส กับมีหมอกในตอนเช้า แต่ยังคงมีอากาศเย็นถึงหนาวในภาคเหนือและภาคตะวันออกเฉียงเหนือ ส่วนบริเวณยอดดอยและยอดภูมีอากาศหนาวถึงหนาวจัดและมีน้ำค้างแข็งบางพื้นที่ ขอให้ประชาชนบริเวณประเทศไทยตอนบนระวังอันตรายในการสัญจรผ่านบริเวณที่มีหมอกไว้ด้วย สำหรับมรสุมตะวันออกเฉียงเหนือยังคงพัดปกคลุมอ่าวไทยและภาคใต้ ทำให้ภาคใต้ยังคงมีฝนตกต่อเนื่อง และมีฝนตกหนักบางแห่งส่วนมากทางตอนล่างของภาค

1.2 สภาพฝน

ปริมาณฝนสูงสุด 5 อันดับ จากสำนักงานทรัพยากรน้ำแห่งชาติ เวลา 07.00 น. วันที่ 26 ธ.ค.63 ถึงเวลา 07.00 น. วันที่ 27 ธ.ค.63 ตามลำดับ ดังนี้

1. อ.บันนังสตา จ.ยะลา	วัดปริมาณฝนได้	130.0	มม.
2. อ.ตะโหมด จ.พัทลุง	วัดปริมาณฝนได้	112.0	มม.
3. อ.เบตง จ.ยะลา	วัดปริมาณฝนได้	104.4	มม.
4. อ.ไม้แก่น จ.ปัตตานี	วัดปริมาณฝนได้	101.4	มม.
5. อ.ยะหา จ.ยะลา	วัดปริมาณฝนได้	97.8	มม.



2. สถานการณ์น้ำท่าและสภาพน้ำในอ่างเก็บน้ำ

2.1 สถานการณ์น้ำท่าในลุ่มน้ำต่างๆ (ข้อมูล วันที่ 27 ธ.ค. 63 เวลา 06.00 น.)

แม่น้ำ	สถานี	ที่ตั้งสถานี	ตลิ่ง	ความจุ	ระดับน้ำ	ปริมาณน้ำ		ต่ำ(-) สูง(+) กว่าตลิ่ง	อยู่ใน เกณฑ์	แนวโน้ม	
						วันนี้	เมื่อวาน				
			ม.	ม. ³ / วิ.	ม.	ม. ³ / วิ.	ม. ³ / วิ.				
1. ปิง	P.1	สะพานนารัฐ อำเภอเมือง	จังหวัดเชียงใหม่	3.70	445	1.07	6.40	6.20	-2.63	น้อย	เพิ่มขึ้น
	P.7A	สะพานบ้านห้วยยาง อำเภอเมือง	จังหวัดกำแพงเพชร	5.34	3,000	0.20	59.08	59.08	-5.14	น้อย	ทรงตัว
	P.17	บ้านท่าจั่ว อําเภอบรรพตพิสัย	จังหวัดนครสวรรค์	39.80	2,990	33.93	25.00	25.00	-5.87	น้อย	ทรงตัว
2. วัง	W.1C	สะพานเสตุวารี อำเภอเมือง	จังหวัดลำปาง	5.20	651	-0.65	0.25	0.13	-5.85	น้อย	ทรงตัว
3. ยม	Y.1C	สะพานบ้านน้ำโค้ง อำเภอเมือง	จังหวัดแพร่	8.20	993	-0.12	0.80	0.80	-8.32	น้อย	ทรงตัว
4. น่าน	N.1	หน้าสำนักงานป่าไม้ อำเภอเมือง	จังหวัดน่าน	7.00	1,217	-0.14	11.20	11.20	-7.14	น้อย	ทรงตัว
	N.5A	สะพานเอกาทศรถ อำเภอเมือง	จังหวัดพิษณุโลก	10.37	1,365	1.85	168.40	168.40	-8.52	น้อย	ทรงตัว
น่าน	N.67	สะพานบ้านเกษไชย อำเภอชุมแสง	จังหวัดนครสวรรค์	28.30	1,579	18.98	120.00	102.00	-9.32	น้อย	เพิ่มขึ้น
5. เจ้าพระยา	C.2	ค่ายจิรประวัติ อำเภอเมือง	จังหวัดนครสวรรค์	26.20	3,590	16.79	145.00	117.00	-9.41	น้อย	เพิ่มขึ้น
	C.13	ท้ายเขื่อนเจ้าพระยา อำเภอสรรพยา	จังหวัดชัยนาท	16.34	2,840	5.25	50.00	50.00	-11.09	น้อย	ทรงตัว
6. ป่าสัก	S.28	ท้ายเขื่อนป่าสักชลสิทธิ์ อำเภอพัฒนานิคม	จังหวัดลพบุรี	31.46	1,175	17.98	34.00	34.00	-13.48	น้อย	ทรงตัว
7. มูล	M.7	สะพานเสรีประชาธิปไตย อำเภอเมือง	จังหวัดอุบลราชธานี	7.00	2,300	3.03	***	***	-3.97	N/A	N/A
8. สี	E.20A	บ้านบ้านฟ้าหยาด อำเภอมหาชนะชัย	จังหวัดยโสธร	10.00	1,220	4.16	0.86	0.87	-5.84	น้อย	ลดลง
9. เพชรบุรี	B.9	บ้านสาระเห็ด อำเภอท่ายาง	จังหวัดเพชรบุรี	6.60	355	2.20	10.50	9.10	-4.40	น้อย	เพิ่มขึ้น
	B.6A	สะพานท่ากระเทียม อำเภอแก่งกระจาน	จังหวัดเพชรบุรี	6.00	260	0.57	0.85	1.05	-5.43	น้อย	ลดลง
	B.15	สะพานเทศบาล อำเภอเมือง	จังหวัดเพชรบุรี	5.40	150	0.91	8.48	7.76	-4.49	น้อย	เพิ่มขึ้น
10. ทะเลสาบสงขลา	X.44	คลองอู่ตะเภา อำเภอหาดใหญ่	จังหวัดสงขลา	7.40	534	1.14	45.40	34.20	-6.26	น้อย	เพิ่มขึ้น
ทะเลสาบสงขลา	X.170	บ้านคลองลำ อำเภอศรีนครินทร์	จังหวัดพัทลุง	25.20	290	20.95	8.75	8.75	-4.25	น้อย	ทรงตัว
11. ภาคใต้ฝั่งตะวันออก	X.180	สะพานเทศบาล อำเภอเมือง	จังหวัดชุมพร	3.80	193	2.16	95.00	122.00	-1.64	ปกติ	ลดลง
	X.119A	สะพานสันต อำเภอสุโขทัย	จังหวัดนครราชสีมา	8.20	203	7.52	163.60	188.60	-0.68	มาก	ลดลง
	X.53A	คลองชุมพร อำเภอเมือง	จังหวัดชุมพร	9.30	143	4.77	28.55	106.20	-4.53	ปกติ	ลดลง
	X.212	คลองหลังสวน อำเภอหลังสวน	จังหวัดชุมพร	6.00	1,460	0.80	148.00	156.80	-5.20	น้อย	ลดลง
12 ภาคใต้ฝั่งตะวันตก	X.234	บ้านป่าหมาก อำเภอเมือง	จังหวัดตรัง	6.40	426	2.04	93.00	80.50	-4.36	ปกติ	เพิ่มขึ้น

○ น้ำใช้การทั้งประเทศ (อ่างเก็บน้ำขนาดใหญ่) ณ วันที่ 27 ธันวาคม 2563

- ปี 2559 มีน้ำ 26,035 ล้าน ลบ.ม. คิดเป็น 56%
- ปี 2562 มีน้ำ 21,053 ล้าน ลบ.ม. คิดเป็น 44%
- ปี 2563 มีน้ำ 19,798 ล้าน ลบ.ม. คิดเป็น 42%
- ปี 2563 **น้อยกว่า** ปี 2559 จำนวน 6,237 ล้าน ลบ.ม.
- ปี 2563 **น้อยกว่า** ปี 2562 จำนวน 1,255 ล้าน ลบ.ม.

○ น้ำใช้การในลุ่มเจ้าพระยา ณ วันที่ 27 ธันวาคม 2563

- ปี 2559 มีน้ำ 9,478 ล้าน ลบ.ม. คิดเป็น 52%
- ปี 2562 มีน้ำ 4,461 ล้าน ลบ.ม. คิดเป็น 25%
- ปี 2563 มีน้ำ 5,268 ล้าน ลบ.ม. คิดเป็น 29%
- ปี 2563 **น้อยกว่า** ปี 2559 จำนวน 4,210 ล้าน ลบ.ม.
- ปี 2563 **มากกว่า** ปี 2562 จำนวน 807 ล้าน ลบ.ม.

2.2 สภาพน้ำใช้การในอ่างเก็บน้ำขนาดใหญ่ (ข้อมูล วันที่ 27 ธ.ค. 63)

ภาค อ่างเก็บน้ำเขื่อน	ความจุ ที่ รณส. (ล้าน ม. ³)	ความจุ ที่ รณก. (ล้าน ม. ³)	ความจุน้ำ ใช้การ (ล้าน ม. ³)	ณ วันที่							ไหลลง วันนี้ (ล้าน ม. ³)	ระบาย วันนี้ (ล้าน ม. ³)
				ปี2562		ปี2563						
				ปริมาตร (ล้าน ม. ³)	% รณก.	ปริมาตร (ล้าน ม. ³)	% รณก.	ปริมาตรใช้การ (ล้าน ม. ³)	% รณก.	% ใช้การ		
เหนือ												
ภูมิพล*	13,462	13,462	9,662	5,603	42	5,496	41	1,696	13	18	0.00	6.50
สิริกิติ์*	10,508	9,510	6,660	4,873	51	5,386	57	2,536	27	38	2.07	17.16
แม่จัดสมบูรณ์ชล	323	265	253	153	58	142	54	130	49	51	0.00	0.00
แม่กวางอุดมธารา	295	263	249	74	28	114	43	100	38	40	0.20	0.80
ก๊วยลม	106	106	103	58	54	69	64	65	61	63	0.64	0.12
ก๊วยคอง	209	170	164	108	63	77	45	71	42	43	0.00	0.71
แควน้อยบำรุงแดน	1,080	939	896	443	47	412	44	369	39	41	0.93	1.12
แม่มอก	110	110	94	34	31	43	39	27	24	29	0.00	0.02
รวมภาคเหนือ	26,093	24,825	17,987	11,345	46	11,738	47	4,993	20	28	3.83	26.44
ตะวันออกเฉียงเหนือ												
ห้วยหลวง	136	136	129	60	44	59	43	52	38	40	0.00	0.11
น้ำอูน	780	520	475	279	54	234	45	189	36	40	0.17	0.17
น้ำพุง*	200	165	157	88	54	88	53	80	48	51	0.07	0.00
จุฬารัตน์*	181	164	127	45	27	148	90	111	68	87	0.00	0.79
อุบลรัตน์*	4,640	2,431	1,850	500	21	1,533	63	952	39	51	1.63	6.09
ลำปาว	2,450	1,980	1,880	1,435	72	952	48	852	43	45	0.00	0.62
ลำตะคอง	445	314	292	156	50	349	111	326	104	112	0.39	0.86
ลำพระเพลิง	242	155	154	23	15	154	100	153	99	100	0.07	0.00
มูลบন	350	141	134	49	35	141	100	134	95	100	0.08	0.01
ลำแจะ	325	275	268	87	32	244	89	237	86	88	0.19	0.03
ลำน้ำรอง	197	121	118	23	19	99	82	96	79	81	0.08	0.00
สิรินธร*	1,966	1,966	1,135	1,728	88	1,647	84	815	41	72	0.00	1.53
รวมภาคตอน.	11,911	8,368	6,676	4,474	53	5,648	67	3,998	48	60	2.67	10.22
กลาง												
ป่าสักชลสิทธิ์	960	960	957	238	25	670	70	667	70	70	0.00	3.90
ทับเสลา	190	160	143	37	23	108	68	91	57	64	0.00	0.00
กระเสียว	390	299	259	61	20	200	67	160	53	62	0.00	0.02
รวมภาคกลาง	1,540	1,419	1,135	336	24	978	69	918	65	68	0.00	3.92
ตะวันตก												
ศรีนครินทร์*	18,770	17,745	7,480	15,049	85	13,234	75	2,969	17	40	4.63	7.06
วชิราลงกรณ์*	11,000	8,860	5,848	7,040	79	4,712	53	1,700	19	29	2.33	7.00
รวมภาคตะวันตก	29,770	26,605	13,328	22,090	83	17,946	67	4,669	18	35	6.96	14.06
ตะวันออก												
ขุนด่านปราการชล	225	224	219	165	73	201	90	196	88	89	0.01	2.13
คลองสิียด	450	420	390	110	26	164	39	134	32	34	0.00	0.38
บางพระ	127	117	105	54	47	77	66	65	55	62	0.00	0.26
หนองปลาไหล	206	164	150	61	37	160	98	147	90	98	0.21	0.00
ประแสร์	322	295	275	125	43	229	78	209	71	76	0.00	0.00
นฤปดินทรจินดา	338	295	276	222	75	226	77	207	70	75	0.30	0.66
รวมภาคตะวันออก	1,668	1,515	760	737	49	1,057	70	958	63	68	0.52	3.43
ใต้												
แก่งกระจาน	900	710	645	449	63	524	74	459	65	71	1.02	1.73
ปราณบุรี	490	391	373	269	69	356	91	339	87	91	0.00	0.16
รัชชประภา*	6,144	5,639	4,287	3,754	67	3,754	67	2,403	43	56	0.92	2.01
บางยาง*	1,590	1,454	1,178	1,062	73	1,338	92	1,062	73	90	25.59	10.00
รวมภาคใต้	9,124	8,194	6,447	5,535	68	5,972	73	4,261	52	66	27.53	13.90
รวมทั้งประเทศ	80,106	70,926	46,333	44,517	63	43,340	61	19,798	28	42	41.52	71.97

ต่ำกว่า 30 %
รวม 3 แห่ง

ตั้งแต่ 31 - 50%
รวม 9 แห่ง

ตั้งแต่ 51-80%
รวม 13 แห่ง

มากกว่า 80%
รวม 10 แห่ง

2.3 สภาพน้ำในอ่างเก็บน้ำ 4 เขื่อนหลักกลุ่มเจ้าพระยา (ข้อมูล วันที่ 27 ธ.ค. 63)

สภาพน้ำในอ่างเก็บน้ำ ภูมิพล สิริกิติ์ แควน้อยฯ และป่าสักฯ วันที่ 27 ธันวาคม 2563

อ่างเก็บน้ำ	ปริมาณน้ำในอ่างฯ		ปริมาณน้ำใช้การได้		ปริมาณน้ำไหลลงอ่างฯ		ปริมาณน้ำระบาย		รับน้ำได้อีก	เปรียบเทียบน้ำใช้การ - น้อยกว่า / + มากกว่า ปี 2559
	ปี 2563	% ความจุ	ปริมาณน้ำ	% ใช้การ	วันนี้	เมื่อวาน	วันนี้	เมื่อวาน		
ภูมิพล	5,496	41	1,696	18	0.00	0.00	6.50	6.50	7,966	-1,578
สิริกิติ์	5,386	57	2,536	38	2.07	3.91	17.16	17.04	4,124	-2,001
ภูมิพล+สิริกิติ์	10,882	47	4,232	26	2.07	3.91	23.66	23.54	12,090	-3,579
แควน้อยฯ	412	44	369	41	0.93	0.65	1.12	1.12	527	-428
ป่าสักชลสิทธิ์	670	70	667	70	0.00	0.00	3.90	3.91	290	-202
รวมทั้งหมด	11,964	48	5,268	29	3.00	4.56	28.69	28.57	12,907	-4,209

(หน่วย : ล้าน ลบ.ม.)

2.4 สถานการณ์น้ำลุ่มน้ำเจ้าพระยา

แม่น้ำปิง ปริมาณน้ำไหลผ่านที่สถานี P.17 อ.บรรพตพิสัย จ.นครสวรรค์ วัดได้ 25.00 ลบ.ม./วินาที (เมื่อวาน 25.00 ลบ.ม./วินาที) ต่ำกว่าตลิ่ง 5.87 เมตร มี**แนวโน้มทรงตัว**

แม่น้ำน่าน ปริมาณน้ำไหลผ่านที่สถานี N.67 อ.ชุมแสง จ.นครสวรรค์ วัดได้ 120.00 ลบ.ม./วินาที (เมื่อวาน 102.00 ลบ.ม./วินาที) ต่ำกว่าตลิ่ง 9.32 เมตร มี**แนวโน้มเพิ่มขึ้น**

แม่น้ำเจ้าพระยา ปริมาณน้ำไหลผ่านที่สถานี C.2 อ.เมืองนครสวรรค์ วัดได้ 145.00 ลบ.ม./วินาที (เมื่อวาน 117.00 ลบ.ม./วินาที) ต่ำกว่าตลิ่ง 9.41 เมตร มี**แนวโน้มเพิ่มขึ้น** และมีปริมาณน้ำไหลผ่านท้ายเขื่อนเจ้าพระยา (C.13) ในอัตรา 50.00 ลบ.ม./วินาที (เมื่อวาน 50.00 ลบ.ม./วินาที) ไหลผ่านสถานีวัดน้ำ C.29A อ.บางไทร มีปริมาณน้ำไหลผ่านเฉลี่ย 44.00 ลบ.ม./วินาที (เมื่อวาน 25.00 ลบ.ม./วินาที)

2.5 สภาพน้ำในอ่างเก็บน้ำขนาดกลาง (ข้อมูล วันที่ 27 ธ.ค. 63)

ข้อมูลวันที่ 27 ธันวาคม 2563																			
สรุปอ่างขนาดกลางที่มีปริมาณในช่วง <=30% 31-50% >50-80% >80-100% และ >100%																			
		31 - 50 %				>50-80%				>80 - 100 %				>100 %					
ภาค	จำนวน	สขป.	จำนวน	ภาค	จำนวน	สขป.	จำนวน	ภาค	จำนวน	สขป.	จำนวน	ภาค	จำนวน	สขป.	จำนวน	ภาค	จำนวน	สขป.	จำนวน
เหนือ	24	1	5	เหนือ	15	1	2	เหนือ	14	1	5	เหนือ	20	1	3	เหนือ	2	1	0
		2	14			2	10			2	5			2	9			2	1
		3	1			3	1			3	0			3	2			3	1
		4	4			4	2			4	4			4	6			4	0
ตะวันออกเฉียงเหนือ	13	5	7	ตะวันออกเฉียงเหนือ	44	5	23	ตะวันออกเฉียงเหนือ	50	5	8	ตะวันออกเฉียงเหนือ	92	5	14	ตะวันออกเฉียงเหนือ	19	5	1
		6	2			6	9			6	18			6	21			6	2
		7	2			7	11			7	13			7	19			7	2
		8	2			8	1			8	11			8	38			8	14
ตะวันออกเฉียง	2	9	2	ตะวันออกเฉียง	7	9	7	ตะวันออกเฉียง	14	9	14	ตะวันออกเฉียง	23	9	23	ตะวันออกเฉียง	5	9	5
กลาง	3	10	3	กลาง	2	10	2	กลาง	7	10	6	กลาง	10	10	8	กลาง	0	10	0
		11	0			11	0			11	0			11	0			11	0
		12	0			12	0			12	1			12	2			12	0
ตะวันตก	0	13	0	ตะวันตก	1	13	1	ตะวันตก	0	13	0	ตะวันตก	4	13	4	ตะวันตก	2	13	2
ใต้	3	14	3	ใต้	2	14	2	ใต้	8	14	4	ใต้	22	14	7	ใต้	4	14	1
		15	0			15	0			15	1			15	9			15	3
		16	0			16	0			16	3			16	5			16	0
		17	0			17	0			17	0			17	1			17	0
รวม	45	รวม	45	รวม	71	รวม	71	รวม	93	รวม	93	รวม	171	รวม	171	รวม	32	รวม	32

รวมทั้งหมด 412 แห่ง

2.6 สรุปผลการจัดสรรน้ำฤดูแล้งปี 2563/64 (1 พ.ย. 63 – 30 เม.ย. 64) ข้อมูล ณ 27 ธ.ค. 63

อ่างเก็บน้ำ	แผน (ล้าน ลบ.ม.)	ผลจัดสรรน้ำ (ล้าน ลบ.ม.)	คงเหลือ (ล้าน ลบ.ม.)
ทั้งประเทศ	16,674	4,341 (26%)	12,333 (74%)
เจ้าพระยา (4 เขื่อน)	4,000	1,164 (29%)	2,836 (71%)

3. วิเคราะห์สถานการณ์

3.1 คาดการณ์ปริมาณฝนจากแบบจำลองบรรยากาศจากกรมอุตุนิยมวิทยา (3วันล่วงหน้า)

- วันที่ 27 ธ.ค. 63 (27 ธ.ค. 63 เวลา 07.00 น. – 28 ธ.ค. 63 เวลา 07.00 น.) มีฝนตกปานกลาง (10.1 – 35.0 มม.) บริเวณพื้นที่ จ.ชุมพร จ.พังงา จ.พัทลุง จ.ยะลา และจ.นราธิวาส
- วันที่ 28 ธ.ค.63 (28 ธ.ค..63 เวลา 07.00 น. – 29 ธ.ค. 63 เวลา 07.00 น.) มีฝนตกปานกลาง (10.1 – 35.0 มม.) บริเวณพื้นที่ จ.นครศรีธรรมราช
- วันที่ 29 ธ.ค.63 (29 ธ.ค..63 เวลา 07.00 น. – 30 ธ.ค. 63 เวลา 07.00 น.) ไม่มีฝนตกในบริเวณพื้นที่ประเทศไทย
- วันที่ 27 ธ.ค.63 (27 ธ.ค..63 เวลา 07.00 น. – 28 ธ.ค. 63 เวลา 07.00 น.) มีฝนตกปานกลาง (10.1 – 35.0 มม.) บริเวณพื้นที่ จ.สุราษฎร์ธานี จ.พังงา จ.กระบี่ จ.นครศรีธรรมราช จ.พัทลุง และจ.สงขลา

3.2 คาดการณ์ปริมาณน้ำ (วันที่ 28 ธ.ค. 63)

คาดการณ์ปริมาณน้ำไหลผ่านลุ่มน้ำปิงที่สถานี P.17 อ.บรรพตพิสัย จ.นครสวรรค์ จะมีปริมาณน้ำไหลผ่าน 25.00 ลบ.ม./วินาที มี**แนวโน้มทรงตัว** ลุ่มน้ำน่านที่สถานี N.67 อ.ชุมแสง จ.นครสวรรค์ จะมีปริมาณน้ำไหลผ่าน 130.00 ลบ.ม./วินาที มี**แนวโน้มเพิ่มขึ้น** โดยจะทำให้ในลุ่มน้ำเจ้าพระยาที่สถานี C.2 อ.เมืองนครสวรรค์ จ.นครสวรรค์ จะมีปริมาณน้ำไหลผ่าน 156.00 ลบ.ม./วินาที มี**แนวโน้มเพิ่มขึ้น**

4. รายงานสถานการณ์ค่าความเค็ม (ข้อมูล วันที่ 27 ธ.ค. 63 เวลา 07:00 น.)

แม่น้ำ	สถานีเฝ้าระวัง	เกณฑ์เฝ้าระวัง (กรัม/ลิตร)	ค่าความเค็ม (กรัม/ลิตร)
เจ้าพระยา	ประปาสำแล	0.25	0.19
ปราจีน-บางปะกง	บางกระเจ็ด	2.00	0.11
ท่าจีน	ปากคลองจินดา	0.75	0.44
แม่กลอง	ปากคลองดำเนินสะดวก	2.00	0.67

5. สถานการณ์อุทกภัย และการให้ความช่วยเหลือ

สถานการณ์อุทกภัยจำนวน 3 จังหวัด ได้แก่ จังหวัดพิจิตร นราธิวาส และปัตตานี

อำเภอที่ได้รับผลกระทบ 15 อำเภอ กรมชลประทานให้ความช่วยเหลือพื้นที่ประสบอุทกภัย แบ่งเป็น เครื่องสูบน้ำ จำนวน 22 เครื่อง เครื่องผลักดันน้ำ จำนวน 38เครื่อง และ Hydro Flow 7 เครื่อง

การให้ความช่วยเหลืออุทกภัย (พื้นที่ภาคใต้) ปี 2563 กรมชลประทาน											
ที่	จังหวัด	สชป.	อำเภอที่ได้รับผลกระทบ	การช่วยเหลือ							
				เครื่องสูบน้ำ (เครื่อง)		เครื่องผลักดันน้ำ (เครื่อง)		Hydro Flow (เครื่อง)		เครื่องจักรสนับสนุนอื่นๆ (หน่วย)	
1	พิจิตร	16	1	-		-		-		-	
2	นราธิวาส	17	13	20	อ.เมือง (8) อ.ตากใบ (8) อ.เจาะไอร้อง (2) อ.สุไห่งปาดี (2)	8	อ.ตากใบ (4) อ.เจาะไอร้อง (4)	7	อ.ตากใบ (4) อ.เจาะไอร้อง (2) อ.สุไห่งปาดี (1)	-	
3	ปัตตานี	17	1	2	อ.หนองจิก (2)	-		-		-	
รวมการช่วยเหลือ			15	22		8		7		0	

ข้อมูล ณ วันที่ 27 ธันวาคม 2563 เวลา 07.00 น.