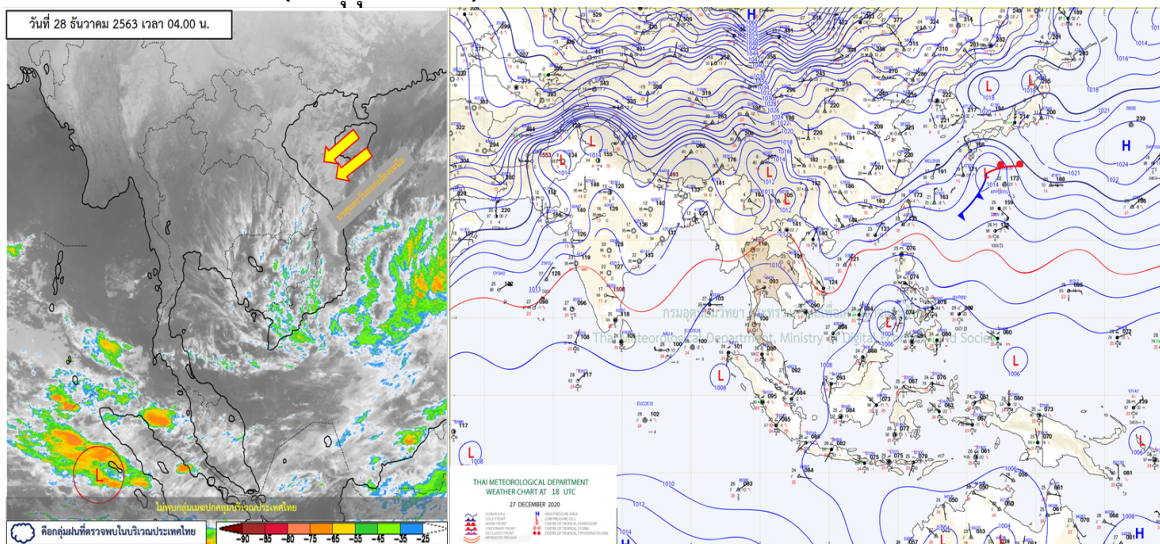




รายงานสรุปศูนย์ปฏิบัติการน้ำอัจฉริยะ  
เรื่อง สถานการณ์น้ำและการเฝ้าระวัง  
ประจำวันจันทร์ที่ 28 ธันวาคม พ.ศ. 2563

## 1. สภาพอากาศและปริมาณฝน

### 1.1 สภาพอากาศ (กรมอุตุนิยมวิทยา)



บริเวณความกดอากาศสูงหรือมวลอากาศเย็นกำลังอ่อนปกคลุมประเทศไทยตอนบนและทะเลจีนใต้ ทำให้บริเวณดังกล่าวมีหมอกในตอนเช้าและมีหมอกหนาในบางพื้นที่ แต่ยังคงมีอากาศเย็นในภาคเหนือและภาคตะวันออกเฉียงเหนือ สำหรับมรสุมตะวันออกเฉียงเหนือกำลังอ่อนพัดปกคลุมอ่าวไทยและภาคใต้ ทำให้ภาคใต้มีฝนน้อยในระยะนี้ อนึ่ง ในช่วงวันที่ 30 ธ.ค. 63 - 3 ม.ค. 64 บริเวณความกดอากาศสูงหรือมวลอากาศเย็นกำลังแรงอีกระลอกจากประเทศจีนจะแผ่ลงมาปกคลุมประเทศไทยตอนบน ทำให้บริเวณดังกล่าวมีอากาศเย็นถึงหนาวกับมีลมแรง อุณหภูมิจะลดลง 4-6 องศาเซลเซียส สำหรับมรสุมตะวันออกเฉียงเหนือที่พัดปกคลุมอ่าวไทยและภาคใต้จะมีกำลังแรงขึ้น ทำให้ภาคใต้มีฝนเพิ่มขึ้นและมีฝนตกหนักบางแห่ง คลื่นลมมีกำลังแรงประมาณ 2-3 เมตร

### 1.2 สภาพฝน

**ปริมาณฝนสูงสุด 5 อันดับ** จากสำนักงานทรัพยากรน้ำแห่งชาติ เวลา 07.00 น. วันที่ 27 ธ.ค.63 ถึงเวลา 07.00 น. วันที่ 28 ธ.ค.63 ตามลำดับ ดังนี้

1. อ.เมืองนราธิวาส จ.นราธิวาส	วัดปริมาณฝนได้	45.6	มม.
2. อ.ชะอวด จ.นครศรีธรรมราช	วัดปริมาณฝนได้	22.6	มม.
3. อ.ถลาง จ.ภูเก็ต	วัดปริมาณฝนได้	14.6	มม.
4. อ.ลานสกา จ.นครศรีธรรมราช	วัดปริมาณฝนได้	14.5	มม.
5. อ.ร่อนพิบูลย์ จ.นครศรีธรรมราช	วัดปริมาณฝนได้	13.0	มม.

## 2. สถานการณ์น้ำท่าและสภาพน้ำในอ่างเก็บน้ำ

### 2.1 สถานการณ์น้ำท่าในลุ่มน้ำต่างๆ (ข้อมูล วันที่ 28 ธ.ค. 63 เวลา 06.00 น.)

แม่น้ำ	สถานี	ที่ตั้งสถานี			ตลิ่ง ม.	ความจุ ม. <sup>3</sup> / วิ.	ระดับน้ำ ม.	ปริมาณน้ำ		ต่ำ(-) สูง(+) กว่าตลิ่ง	อยู่ใน เกณฑ์	แนวโน้ม
								วันนี้ ม. <sup>3</sup> / วิ.	เมื่อวาน ม. <sup>3</sup> / วิ.			
1. ปิง	P.1	สะพานนารัฐ	อำเภอเมือง	จังหวัดเชียงใหม่	3.70	445	1.14	7.80	6.40	-2.56	น้อย	เพิ่มขึ้น
	P.7A	สะพานบ้านห้วยยาง	อำเภอเมือง	จังหวัดกำแพงเพชร	5.34	3,000	0.20	59.08	59.08	-5.14	น้อย	ทรงตัว
	P.17	บ้านท่าจั่ว	อำเภอบรรพตพิสัย	จังหวัดนครสวรรค์	39.80	2,990	33.93	25.00	25.00	-5.87	น้อย	ทรงตัว
2. วัง	W.1C	สะพานเสตุวารีย์	อำเภอเมือง	จังหวัดลำปาง	5.20	651	-0.45	0.50	0.25	-5.65	น้อย	ทรงตัว
3. ยม	Y.1C	สะพานบ้านน้ำโค้ง	อำเภอเมือง	จังหวัดแพร่	8.20	993	-0.13	0.70	0.80	-8.33	น้อย	ลดลง
4. น่าน	N.1	หน้าสำนักงานป่าไม้	อำเภอเมือง	จังหวัดน่าน	7.00	1,217	-0.14	11.20	11.20	-7.14	น้อย	ทรงตัว
	N.5A	สะพานเอกาทศรถ	อำเภอเมือง	จังหวัดพิษณุโลก	10.37	1,365	1.56	148.60	168.40	-8.81	น้อย	ลดลง
	N.67	สะพานบ้านเกษไชโย	อำเภอชุมแสง	จังหวัดนครสวรรค์	28.30	1,579	18.98	120.00	120.00	-9.32	น้อย	ทรงตัว
5. เจ้าพระยา	C.2	ค่ายจิระประวัติ	อำเภอเมือง	จังหวัดนครสวรรค์	26.20	3,590	16.89	154.00	145.00	-9.31	น้อย	เพิ่มขึ้น
	C.13	ท้ายเขื่อนเจ้าพระยา	อำเภอสรรพยา	จังหวัดชัยนาท	16.34	2,840	5.51	70.00	50.00	-10.83	น้อย	เพิ่มขึ้น
6. ป่าสัก	S.28	ท้ายเขื่อนป่าสักชลสิทธิ์	อำเภอพัฒนานิคม	จังหวัดลพบุรี	31.46	1,175	17.98	34.00	34.00	-13.48	น้อย	ทรงตัว
7. มูล	M.7	สะพานเสรีประชาธิปไตย	อำเภอเมือง	จังหวัดอุบลราชธานี	7.00	2,300	3.05	***	***	-3.95	N/A	N/A
8. สี	E.20A	บ้านบ้านฟ้าหยาด	อำเภอมหาชนะชัย	จังหวัดยโสธร	10.00	1,220	4.15	0.86	0.86	-5.85	น้อย	ทรงตัว
9. เพชรบุรี	B.9	บ้านสาระเห็ด	อำเภอท่ายาง	จังหวัดเพชรบุรี	6.60	355	2.22	10.90	10.50	-4.38	น้อย	เพิ่มขึ้น
	B.6A	สะพานท่าเกษียน	อำเภอแก่งกระจาน	จังหวัดเพชรบุรี	6.00	260	0.56	0.80	0.85	-5.44	น้อย	ลดลง
	B.15	สะพานเทศบาล	อำเภอเมือง	จังหวัดเพชรบุรี	5.40	150	0.80	6.50	8.48	-4.60	น้อย	ลดลง
10. ทะเลสาบสงขลา	X.44	คลองอูตะเมา	อำเภอหาดใหญ่	จังหวัดสงขลา	7.40	534	1.21	47.85	45.40	-6.19	น้อย	เพิ่มขึ้น
	X.170	บ้านคลองลำ	อำเภอศรีนครินทร์	จังหวัดพัทลุง	25.20	290	20.90	7.50	8.75	-4.30	น้อย	ลดลง
11. ภาคใต้ฝั่งตะวันออก	X.180	สะพานเทศบาล	อำเภอเมือง	จังหวัดชุมพร	3.80	193	1.93	84.20	95.00	-1.87	ปกติ	ลดลง
	X.119A	สะพานสันติ	อำเภอสุโขทัย	จังหวัดนครราชสีมา	8.20	203	7.70	173.50	163.60	-0.50	มาก	เพิ่มขึ้น
	X.53A	คลองชุมพร	อำเภอเมือง	จังหวัดชุมพร	9.30	143	3.59	13.90	28.55	-5.71	น้อย	ลดลง
ภาคใต้ฝั่งตะวันออก	X.212	คลองหลังสวน	อำเภอหลังสวน	จังหวัดชุมพร	6.00	1,460	0.59	125.00	148.00	-5.41	น้อย	ลดลง
ภาคใต้ฝั่งตะวันตก	X.234	บ้านป่าหมาก	อำเภอเมือง	จังหวัดตรัง	6.40	426	2.46	115.60	93.00	-3.94	ปกติ	เพิ่มขึ้น

#### ○ น้ำใช้การทั้งประเทศ (อ่างเก็บน้ำขนาดใหญ่) ณ วันที่ 28 ธันวาคม 2563

- ปี 2559 มีน้ำ 25,952 ล้าน ลบ.ม. คิดเป็น 55%
- ปี 2562 มีน้ำ 21,047 ล้าน ลบ.ม. คิดเป็น 44%
- ปี 2563 มีน้ำ 19,767 ล้าน ลบ.ม. คิดเป็น 42%
- ปี 2563 **น้อยกว่า** ปี 2559 จำนวน 6,185 ล้าน ลบ.ม.
- ปี 2563 **น้อยกว่า** ปี 2562 จำนวน 1,280 ล้าน ลบ.ม.

#### ○ น้ำใช้การในลุ่มเจ้าพระยา ณ วันที่ 28 ธันวาคม 2563

- ปี 2559 มีน้ำ 9,445 ล้าน ลบ.ม. คิดเป็น 52%
- ปี 2562 มีน้ำ 4,434 ล้าน ลบ.ม. คิดเป็น 24%
- ปี 2563 มีน้ำ 5,242 ล้าน ลบ.ม. คิดเป็น 29%
- ปี 2563 **น้อยกว่า** ปี 2559 จำนวน 4,203 ล้าน ลบ.ม.
- ปี 2563 **มากกว่า** ปี 2562 จำนวน 808 ล้าน ลบ.ม.

## 2.2 สภาพน้ำใช้การในอ่างเก็บน้ำขนาดใหญ่ (ข้อมูล วันที่ 28 ธ.ค. 63)

ภาค อ่างเก็บน้ำเขื่อน	ความจุ ที่ รณส. (ล้าน ม. <sup>3</sup> )	ความจุ ที่ รณก. (ล้าน ม. <sup>3</sup> )	ความจุน้ำ ใช้การ (ล้าน ม. <sup>3</sup> )	ณ วันที่							ไหลลง วันนี้ (ล้าน ม. <sup>3</sup> )	ระบาย วันนี้ (ล้าน ม. <sup>3</sup> )
				ปี2562		ปี2563						
				ปริมาตร (ล้าน ม. <sup>3</sup> )	% รณก.	ปริมาตร (ล้าน ม. <sup>3</sup> )	% รณก.	ปริมาตรใช้การ (ล้าน ม. <sup>3</sup> )	% รณก.	% ใช้การ		
<b>เหนือ</b>												
ภูมิพล*	13,462	13,462	9,662	5,590	42	5,488	41	1,688	13	17	0.00	6.50
ฉวีรักษ์*	10,508	9,510	6,660	4,862	51	5,370	56	2,520	27	38	1.94	17.00
แม่จัดสมบูรณ์ชล	323	265	253	152	58	142	54	130	49	51	0.00	0.03
แม่กวางอุดมธารา	295	263	249	74	28	113	43	99	38	40	0.16	0.77
กิวลม	106	106	103	57	54	69	65	65	62	64	0.50	0.12
กิวคองหมา	209	170	164	108	63	77	45	71	42	43	0.00	0.26
แควน้อยบำรุงแดน	1,080	939	896	442	47	412	44	369	39	41	1.20	1.12
แม่มอก	110	110	94	34	31	43	39	27	24	29	0.02	0.02
<b>รวมภาคเหนือ</b>	<b>26,093</b>	<b>24,825</b>	<b>17,987</b>	<b>11,319</b>	<b>46</b>	<b>11,714</b>	<b>47</b>	<b>4,969</b>	<b>20</b>	<b>27</b>	<b>3.84</b>	<b>25.82</b>
<b>ตะวันออกเฉียงเหนือ</b>												
ห้วยหลวง	136	136	129	60	44	59	43	52	38	40	0.00	0.11
น้ำอูน	780	520	475	278	53	234	45	189	36	40	0.00	0.19
น้ำพุง*	200	165	157	88	54	88	53	80	48	51	0.07	0.00
จุฬารัตน์*	181	164	127	45	27	147	90	110	67	86	0.00	0.74
อุบลรัตน์*	4,640	2,431	1,850	499	21	1,527	63	946	39	51	1.65	6.10
ลำปาว	2,450	1,980	1,880	1,428	72	950	48	850	43	45	0.00	0.62
ลำตะคอง	445	314	292	156	50	348	111	326	104	112	0.52	0.86
ลำพระเพลิง	242	155	154	23	15	154	100	153	99	100	0.07	0.00
มูลบน	350	141	134	49	35	141	100	134	95	100	0.09	0.01
ลำแซะ	325	275	268	87	32	244	89	237	86	88	0.19	0.03
ลำนางรอง	197	121	118	23	19	99	82	96	79	81	0.09	0.00
สิรินธร*	1,966	1,966	1,135	1,723	88	1,642	83	810	41	71	0.00	1.54
<b>รวมภาคตอน.</b>	<b>11,911</b>	<b>8,368</b>	<b>6,676</b>	<b>4,458</b>	<b>53</b>	<b>5,633</b>	<b>67</b>	<b>3,983</b>	<b>48</b>	<b>59</b>	<b>2.67</b>	<b>10.20</b>
<b>กลาง</b>												
ป่าสักชลสิทธิ์	960	960	957	236	25	668	70	665	69	69	0.00	3.90
ทับเสลา	190	160	143	37	23	108	68	91	57	64	0.00	0.00
กระเสียว	390	299	259	61	20	200	67	160	53	62	0.00	0.02
<b>รวมภาคกลาง</b>	<b>1,540</b>	<b>1,419</b>	<b>1,135</b>	<b>334</b>	<b>24</b>	<b>976</b>	<b>69</b>	<b>916</b>	<b>65</b>	<b>67</b>	<b>0.00</b>	<b>3.92</b>
<b>ตะวันตก</b>												
ศรีนครินทร์*	18,770	17,745	7,480	15,042	85	13,230	75	2,965	17	40	4.70	6.99
วชิราลงกรณ์*	11,000	8,860	5,848	7,027	79	4,710	53	1,698	19	29	4.99	7.01
<b>รวมภาคตะวันตก</b>	<b>29,770</b>	<b>26,605</b>	<b>13,328</b>	<b>22,068</b>	<b>83</b>	<b>17,940</b>	<b>67</b>	<b>4,663</b>	<b>18</b>	<b>35</b>	<b>9.69</b>	<b>14.00</b>
<b>ตะวันออก</b>												
ขุนด่านปราการชล	225	224	219	163	73	198	89	194	87	88	0.01	2.16
คลองสีซัด	450	420	390	109	26	164	39	134	32	34	0.00	0.38
บางพระ	127	117	105	54	46	77	66	65	55	62	0.12	0.27
หนองปลาไหล	206	164	150	60	37	160	98	147	89	98	0.29	0.00
ประแสร์	322	295	275	125	42	229	78	209	71	76	0.00	0.00
นฤปดินทรจินดา	338	295	276	221	75	226	76	206	70	75	0.04	0.70
<b>รวมภาคตะวันออก</b>	<b>1,668</b>	<b>1,515</b>	<b>760</b>	<b>733</b>	<b>48</b>	<b>1,053</b>	<b>70</b>	<b>954</b>	<b>63</b>	<b>67</b>	<b>0.46</b>	<b>3.52</b>
<b>ใต้</b>												
แก่งกระจาน	900	710	645	448	63	523	74	458	64	71	1.02	1.29
ปราณบุรี	490	391	373	269	69	356	91	338	87	91	0.00	0.16
ราชประภา*	6,144	5,639	4,287	3,750	67	3,755	67	2,404	43	56	4.28	2.54
บางลง*	1,590	1,454	1,178	1,064	73	1,360	93	1,083	74	92	25.91	4.00
<b>รวมภาคใต้</b>	<b>9,124</b>	<b>8,194</b>	<b>6,447</b>	<b>5,532</b>	<b>68</b>	<b>5,994</b>	<b>73</b>	<b>4,283</b>	<b>52</b>	<b>66</b>	<b>31.21</b>	<b>7.99</b>
<b>รวมทั้งประเทศ</b>	<b>80,106</b>	<b>70,926</b>	<b>46,333</b>	<b>44,444</b>	<b>63</b>	<b>43,310</b>	<b>61</b>	<b>19,767</b>	<b>28</b>	<b>42</b>	<b>47.86</b>	<b>65.45</b>

ต่ำกว่า 30 %  
รวม 3 แห่ง

ตั้งแต่ 31 - 50%  
รวม 9 แห่ง

ตั้งแต่ 51-80%  
รวม 13 แห่ง

มากกว่า 80%  
รวม 10 แห่ง



## 2.3 สภาพน้ำในอ่างเก็บน้ำ 4 เขื่อนหลักกลุ่มเจ้าพระยา (ข้อมูล วันที่ 28 ธ.ค. 63)

สภาพน้ำในอ่างเก็บน้ำ ภูมิพล สิริกิติ์ แควน้อยฯ และป่าสักฯ วันที่ 28 ธันวาคม 2563

อ่างเก็บน้ำ	ปริมาณน้ำในอ่างฯ		ปริมาณน้ำใช้การได้		ปริมาณน้ำไหลลงอ่างฯ		ปริมาณน้ำระบาย		รับน้ำได้อีก	เปรียบเทียบน้ำใช้การ - น้อยกว่า / + มากกว่า ปี 2559
	ปี 2563	% ความจุ	ปริมาตรน้ำ	% ใช้การ	วันนี้	เมื่อวาน	วันนี้	เมื่อวาน	ปี 2563	
ภูมิพล	5,488	41	1,688	17	0.00	0.00	6.50	6.50	7,974	-1,579
สิริกิติ์	5,370	56	2,520	38	1.94	2.07	17.00	17.16	4,140	-1,998
ภูมิพล+สิริกิติ์	10,859	47	4,209	26	1.94	2.07	23.50	23.66	12,113	-3,576
แควน้อยฯ	412	44	369	41	1.20	0.93	1.12	1.12	527	-425
ป่าสักชลสิทธิ์	668	70	665	69	0.00	0.00	3.90	3.90	292	-201
<b>รวมทั้งหมด</b>	<b>11,938</b>	<b>48</b>	<b>5,242</b>	<b>29</b>	<b>3.14</b>	<b>3.00</b>	<b>28.52</b>	<b>28.69</b>	<b>12,933</b>	<b>-4,203</b>

(หน่วย : ล้าน ลบ.ม.)

## 2.4 สถานการณ์น้ำลุ่มน้ำเจ้าพระยา

**แม่น้ำปิง** ปริมาณน้ำไหลผ่านที่สถานี P.17 อ.บรรพตพิสัย จ.นครสวรรค์ วัดได้ 25.00 ลบ.ม./วินาที (เมื่อวาน 25.00 ลบ.ม./วินาที) ต่ำกว่าตลิ่ง 5.87 เมตร **มีแนวโน้มทรงตัว**

**แม่น้ำน่าน** ปริมาณน้ำไหลผ่านที่สถานี N.67 อ.ชุมแสง จ.นครสวรรค์ วัดได้ 120.00 ลบ.ม./วินาที (เมื่อวาน 120.00 ลบ.ม./วินาที) ต่ำกว่าตลิ่ง 9.32 เมตร **มีแนวโน้มทรงตัว**

**แม่น้ำเจ้าพระยา** ปริมาณน้ำไหลผ่านที่สถานี C.2 อ.เมืองนครสวรรค์ วัดได้ 154.00 ลบ.ม./วินาที (เมื่อวาน 145.00 ลบ.ม./วินาที) ต่ำกว่าตลิ่ง 9.31 เมตร **มีแนวโน้มลดลง** และมีปริมาณน้ำไหลผ่านท้ายเขื่อนเจ้าพระยา (C.13) ในอัตรา 70.00 ลบ.ม./วินาที (เมื่อวาน 50.00 ลบ.ม./วินาที) ไหลผ่านสถานีวัดน้ำ C.29A อ.บางไทร มีปริมาณน้ำไหลผ่านเฉลี่ย 82.00 ลบ.ม./วินาที (เมื่อวาน 44.00 ลบ.ม./วินาที)

## 2.5 สภาพน้ำในอ่างเก็บน้ำขนาดกลาง (ข้อมูล วันที่ 28 ธ.ค. 63)

ข้อมูลวันที่ 28 ธันวาคม 2563																			
สรุปอ่างขนาดกลางที่มีปริมาณในช่วง <=30 % 31 - 50 % >50-80% >80 - 100 % และ >100 %																			
				31 - 50 %				>50-80%				>80 - 100 %				>100 %			
ภาค	จำนวน	สขป.	จำนวน	ภาค	จำนวน	สขป.	จำนวน	ภาค	จำนวน	สขป.	จำนวน	ภาค	จำนวน	สขป.	จำนวน	ภาค	จำนวน	สขป.	จำนวน
เหนือ	24	1	5	เหนือ	15	1	2	เหนือ	14	1	5	เหนือ	20	1	3	เหนือ	2	1	0
		2	14			2	10			2	5			2	9			2	1
		3	1			3	1			3	0			3	2			3	1
		4	4			4	2			4	4			4	6			4	0
ตะวันออกเฉียงเหนือ	14	5	7	ตะวันออกเฉียงเหนือ	43	5	23	ตะวันออกเฉียงเหนือ	55	5	8	ตะวันออกเฉียงเหนือ	89	5	14	ตะวันออกเฉียงเหนือ	17	5	1
		6	3			6	8			6	21			6	19			6	1
		7	2			7	11			7	13			7	20			7	1
		8	2			8	1			8	13			8	36			8	14
ตะวันออก	2	9	2	ตะวันออก	7	9	7	ตะวันออก	15	9	15	ตะวันออก	22	9	22	ตะวันออก	5	9	5
กลาง	3	10	3	กลาง	2	10	2	กลาง	7	10	6	กลาง	10	10	8	กลาง	0	10	0
		11	0			11	0			11	0			11	0			11	0
		12	0			12	0			12	1			12	2			12	0
ตะวันตก	0	13	0	ตะวันตก	1	13	1	ตะวันตก	0	13	0	ตะวันตก	4	13	4	ตะวันตก	2	13	2
ใต้	3	14	3	ใต้	2	14	2	ใต้	8	14	4	ใต้	22	14	7	ใต้	4	14	1
		15	0			15	0			15	1			15	9			15	3
		16	0			16	0			16	3			16	5			16	0
		17	0			17	0			17	0			17	1			17	0
<b>รวม</b>	<b>46</b>	<b>รวม</b>	<b>46</b>	<b>รวม</b>	<b>70</b>	<b>รวม</b>	<b>70</b>	<b>รวม</b>	<b>99</b>	<b>รวม</b>	<b>99</b>	<b>รวม</b>	<b>167</b>	<b>รวม</b>	<b>167</b>	<b>รวม</b>	<b>30</b>	<b>รวม</b>	<b>30</b>
<b>รวมทั้งหมด 412 แห่ง</b>																			

## 2.6 สรุปผลการจัดสรรน้ำฤดูแล้งปี 2563/64 (1 พ.ย. 63 – 30 เม.ย. 64) ข้อมูล ณ 28 ธ.ค. 63

อ่างเก็บน้ำ	แผน (ล้าน ลบ.ม.)	ผลจัดสรรน้ำ (ล้าน ลบ.ม.)	คงเหลือ (ล้าน ลบ.ม.)
ทั่วประเทศ	16,674	4,421 (27%)	12,253 (73%)
เจ้าพระยา (4 เขื่อน)	4,000	1,194 (30%)	2,806 (70%)

### 3. วิเคราะห์สถานการณ์

#### 3.1 คาดการณ์ปริมาณฝนจากแบบจำลองบรรยากาศจากกรมอุตุนิยมวิทยา (3วันล่วงหน้า)

- วันที่ 28 ธ.ค. 63 (28 ธ.ค. 63 เวลา 07.00 น. – 29 ธ.ค. 63 เวลา 07.00 น.) มีฝนตกปานกลาง (10.1 – 35.0 มม.) บริเวณพื้นที่ จ.พังงา

- วันที่ 29 ธ.ค. 63 (29 ธ.ค. 63 เวลา 07.00 น. – 30 ธ.ค. 63 เวลา 07.00 น.) มีฝนตกปานกลาง (10.1 – 35.0 มม.) บริเวณพื้นที่ จ.พังงา

- วันที่ 30 ธ.ค. 63 (30 ธ.ค. 63 เวลา 07.00 น. – 31 ธ.ค. 63 เวลา 07.00 น.) ไม่มีฝนตกในบริเวณพื้นที่ประเทศไทย

#### 3.2 คาดการณ์ปริมาณน้ำ (วันที่ 29 ธ.ค. 63)

คาดการณ์ปริมาณน้ำไหลผ่านลุ่มน้ำปิงที่สถานี P.17 อ.บรรพตพิสัย จ.นครสวรรค์ จะมีปริมาณน้ำไหลผ่าน 25.00 ลบ.ม./วินาที **มีแนวโน้มทรงตัว** ลุ่มน้ำน่านที่สถานี N.67 อ.ชุมแสง จ.นครสวรรค์ จะมีปริมาณน้ำไหลผ่าน 118.00 ลบ.ม./วินาที **มีแนวโน้มลดลง** โดยจะทำให้ในลุ่มน้ำเจ้าพระยาที่สถานี C.2 อ.เมืองนครสวรรค์ จ.นครสวรรค์ จะมีปริมาณน้ำไหลผ่าน 151.00 ลบ.ม./วินาที **มีแนวโน้มลดลง**

### 4. รายงานสถานการณ์ค่าความเค็ม (ข้อมูล วันที่ 28 ธ.ค. 63 เวลา 07:00 น.)

แม่น้ำ	สถานีเฝ้าระวัง	เกณฑ์เฝ้าระวัง (กรัม/ลิตร)	ค่าความเค็ม (กรัม/ลิตร)
เจ้าพระยา	ประปาสำแล	0.25	0.19
ปราจีน-บางปะกง	บางกระเจ็ด	2.00	0.13
ท่าจีน	ปากคลองจินดา	0.75	0.45
แม่กลอง	ปากคลองดำเนินสะดวก	2.00	0.37

### 5. สถานการณ์อุทกภัย และการให้ความช่วยเหลือ

สถานการณ์อุทกภัยจำนวน 2 จังหวัด ได้แก่ **จังหวัดนราธิวาส และปัตตานี** อำเภอที่ได้รับผลกระทบ 14 อำเภอ กรมชลประทานให้ความช่วยเหลือพื้นที่ประสบอุทกภัย แบ่งเป็น เครื่องสูบน้ำจำนวน 22 เครื่อง เครื่องผลักดันน้ำ จำนวน 8 เครื่อง และ Hydro Flow 7 เครื่อง

การให้ความช่วยเหลืออุทกภัย (พื้นที่ภาคใต้) ปี 2563 กรมชลประทาน									
ที่	จังหวัด	สชป.	อำเภอที่ได้รับผลกระทบ	การช่วยเหลือ					
				เครื่องสูบน้ำ (เครื่อง)	เครื่องผลักดันน้ำ (เครื่อง)	Hydro Flow (เครื่อง)	เครื่องจักรสนับสนุนอื่นๆ (หน่วย)		
1	นราธิวาส	17	13	อ.เมือง (8) อ.ตากใบ (8)	8	อ.ตากใบ (4)	7	อ.ตากใบ (4)	-
				อ.เจาะไอร้อง (2)		อ.เจาะไอร้อง (4)		อ.เจาะไอร้อง (2)	
				อ.สุไหงปาดี (2)				อ.สุไหงปาดี (1)	
2	ปัตตานี	17	1	2	อ.หนองจิก (2)	-	-	-	-
รวมการช่วยเหลือ			14	22	8	7	0		

ข้อมูล ณ วันที่ 28 ธันวาคม 2563 เวลา 6.00 น.